

Informacje bieżące

Wyniki wstępne

Warszawa, 2013–03–28

KONIUNKTURA GOSPODARCZA

w marcu 2013 r.

opinie formułowane przez jednostki, których siedziba znajduje się
w WOJEWÓDZTWIE WIELKOPOLSKIM

Przedsiębiorstwa z siedzibą w województwie wielkopolskim ogólny klimat koniunktury w **przetwórstwie przemysłowym** oceniają w marcu optymistycznie, podobnie jak przed miesiącem. Oceny bieżącego portfela zamówień oraz sytuacji finansowej są mniej negatywne od formułowanych w lutym. Diagnozy bieżącej produkcji są pozytywne. W najbliższych trzech miesiącach portfel zamówień i produkcja mogą wzrastać. Przewidywania dotyczące sytuacji finansowej wskazują na możliwość niewielkiej poprawy. Przedsiębiorcy planują redukcje zatrudnienia mniejsze od zapowiadanych przed miesiącem. Ceny wyrobów przemysłowych mogą rosnąć nieco szybciej niż przewidywano w lutym.

Ogólny klimat koniunktury w **budownictwie** oceniany jest w marcu negatywnie, podobnie jak przed miesiącem. Bieżące oceny i prognozy portfela zamówień, produkcji budowlano-montażowej i sytuacji finansowej są mniej niekorzystne od formułowanych w lutym. Przedsiębiorcy zapowiadają nieco mniejszy niż planowano przed miesiącem spadek zatrudnienia. Ceny robót budowlano-montażowych mogą spadać nieznacznie wolniej niż przewidywano w lutym.

Ogólny klimat koniunktury w **handlu hurtowym** oceniany jest w marcu nieznacznie pozytywnie. Przewidywania dotyczące sprzedaży są optymistyczne, odpowiednie oceny bieżące są nieco mniej pesymistyczne niż w lutym. Pogarszają się nieznacznie diagnozy sytuacji finansowej, w najbliższych trzech miesiącach przedsiębiorcy oczekują, że ich sytuacja finansowa nie ulegnie zmianie. Redukcje zatrudnienia mogą się nieznacznie zmniejszać. Przedsiębiorcy przewidują, iż ceny mogą rosnąć w tempie wolniejszym od prognozowanego w lutym.

Oceny ogólnego klimatu koniunktury w **handlu detalicznym** są w marcu pozytywne. Prognozy dotyczące sprzedaży są optymistyczne wobec negatywnych przed miesiącem. Utrzymują się niekorzystne oceny bieżące dotyczące sprzedaży i sytuacji finansowej. Prognozy sytuacji finansowej są mniej pesymistyczne od formułowanych w lutym. Skala spadku zatrudnienia może być zbliżona do planowanej przed miesiącem. Przedsiębiorcy przewidują, iż w najbliższych trzech miesiącach ceny towarów mogą rosnąć w tempie nieco szybszym niż oczekiwano w lutym.

Dyrektorzy firm z sekcji **transport i gospodarka magazynowa** oceniają koniunkturę w marcu nieco mniej korzystnie niż przed rokiem, ale lepiej niż przed miesiącem, gdy ich opinie były negatywne. Kierujący jednostkami z sekcji **działalność związana z zakwaterowaniem i usługami gastronomicznymi** oceniają koniunkturę pozytywnie wobec niekorzystnych opinii formułowanych w lutym br. i marcu ub. r. Oceny zgłaszane przez jednostki z sekcji **informacja i komunikacja** są mniej pesymistyczne niż przed miesiącem, ale gorsze od korzystnych przed rokiem.

W **przetwórstwie przemysłowym** badaniem objęte są podmioty o liczbie pracujących 10 i więcej osób. W pozostałych badaniach (**budownictwo, handel hurtowy i detaliczny, usługi**) uczestniczą również podmioty o liczbie pracujących do 9 osób.

Przetwórstwo przemysłowe — sekcja C; **Budownictwo** — sekcja F; **Handel hurtowy** — dział 46; **Handel detaliczny** — działy 45 i 47

Usługi — sekcje: H — Transport i gospodarka magazynowa, I — Działalność związana z zakwaterowaniem i usługami gastronomicznymi, J — Informacja i komunikacja, K — Działalność finansowa i ubezpieczeniowa, L — Działalność związana z obsługą rynku nieruchomości, M — Działalność profesjonalna, naukowa i techniczna, N — Działalność w zakresie usług administrowania i działalność wspierająca, P — Edukacja, Q — Opieka zdrowotna i pomoc społeczna, R — Działalność związana z kulturą, rozrywką i rekreacją, S — Pozostała działalność usługowa

Opracowanie:

Departament Przedsiębiorstw

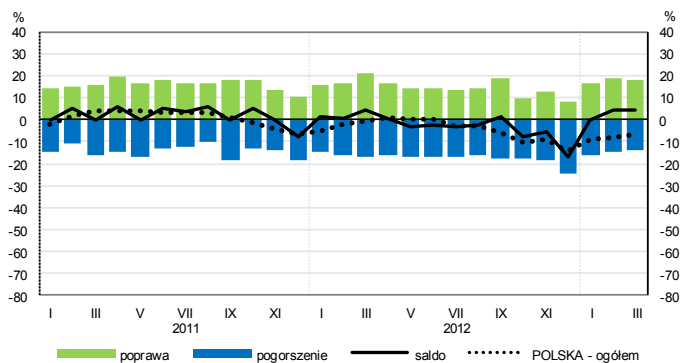
Kontakt w sprawach merytorycznych:

Hanna Sękowska tel. 22 608 36 51, Magdalena Święcka tel. 22 608 35 50, Olga Gaca tel. 22 608 36 51,

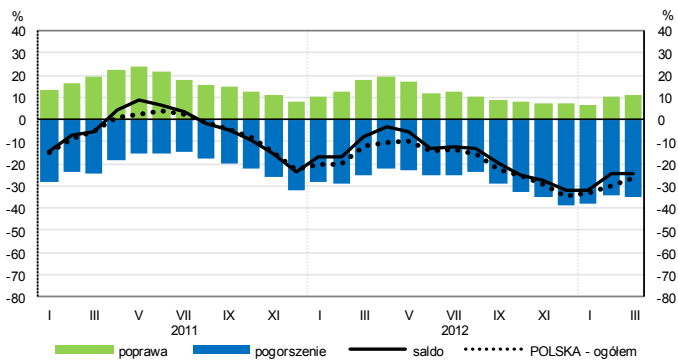
Hubert Stefaniak tel. 22 608 35 50, Łukasz Gontarz tel. 22 608 36 51.

OGÓLNY KLIMAT KONIUNKTURY WEDŁUG SEKCJI / DZIAŁÓW PKD

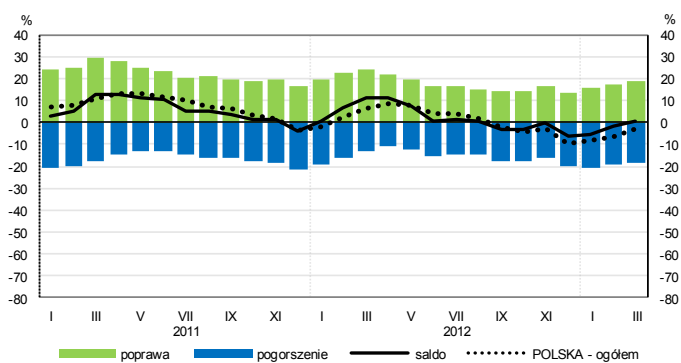
Przetwórstwo przemysłowe (sekcja C)



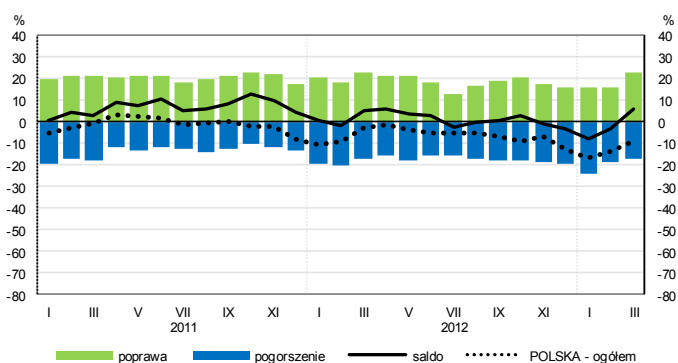
Budownictwo (sekcja F)



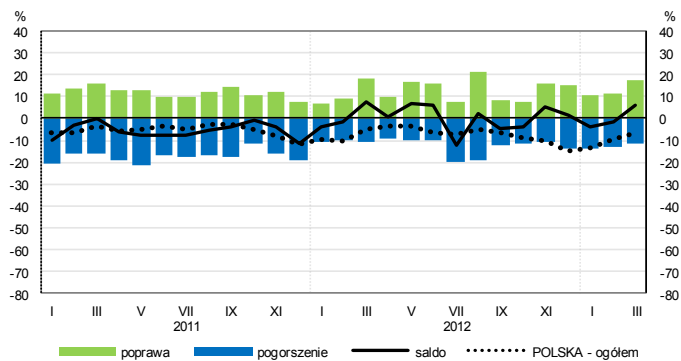
Handel hurtowy (dział 46)



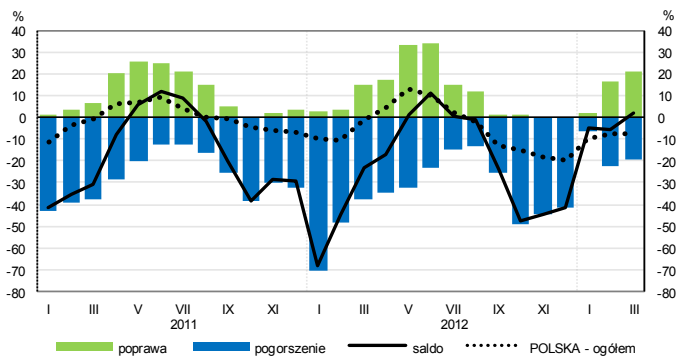
Handel detaliczny (dział 45+47)



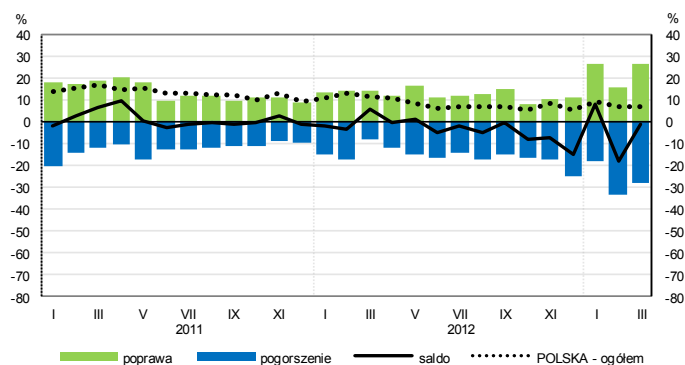
Transport i gospodarka magazynowa (sekcja H)



Zakwaterowanie i gastronomia (sekcja I)

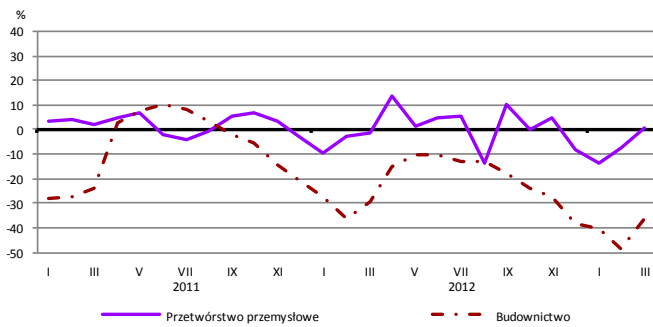


Informacja i komunikacja (sekcja J)

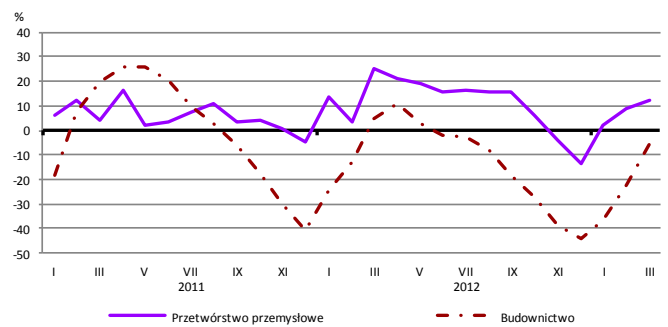


WYBRANE WSKAŹNIKI WEDŁUG SEKCJI / DZIAŁÓW PKD

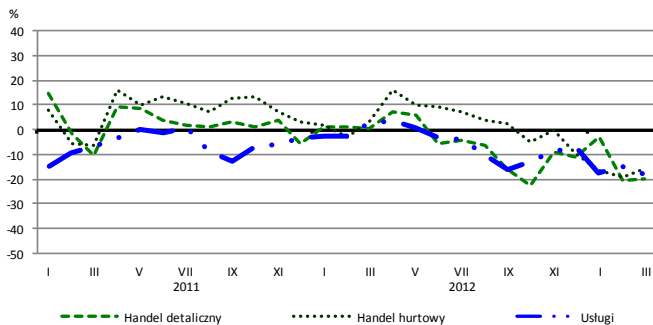
Bieżąca produkcja



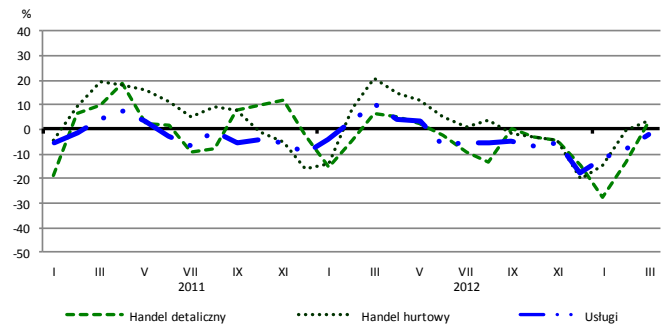
Przewidywana produkcja



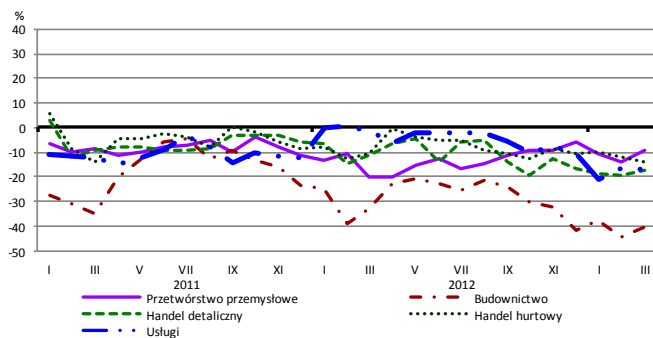
Bieżąca sprzedaż



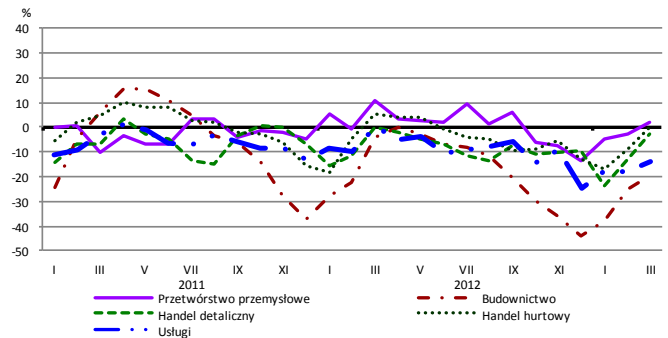
Przewidywana sprzedaż



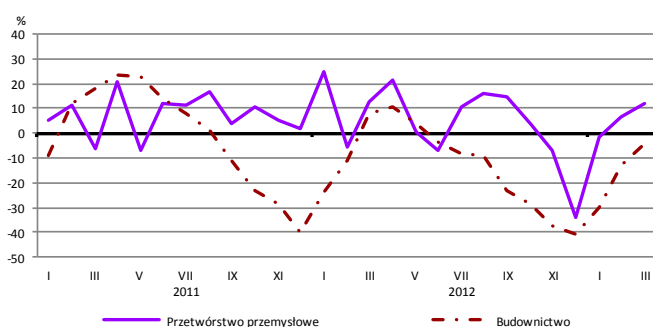
Bieżąca sytuacja finansowa



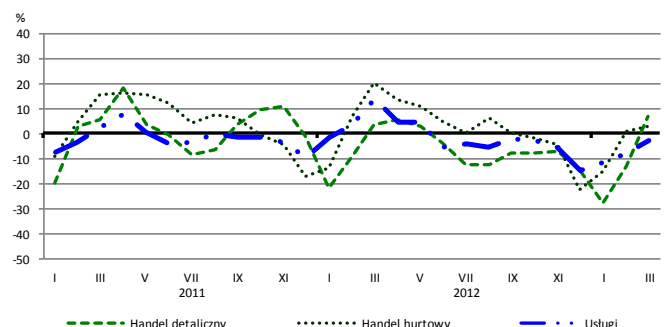
Przewidywana sytuacja finansowa



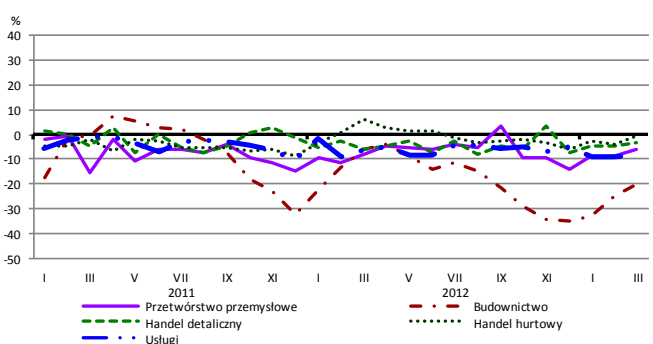
Przewidywany portfel zamówień na rynku krajowym



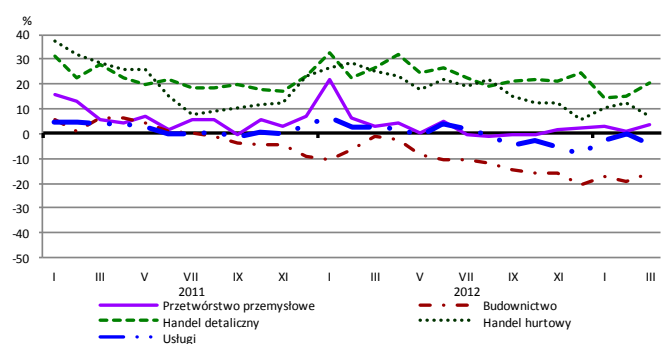
Przewidywany popyt



Przewidywane zatrudnienie

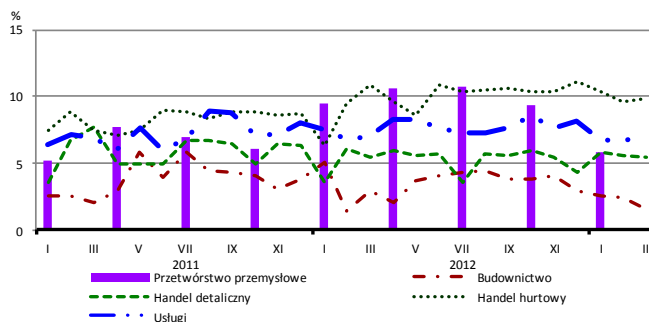


Przewidywane ceny

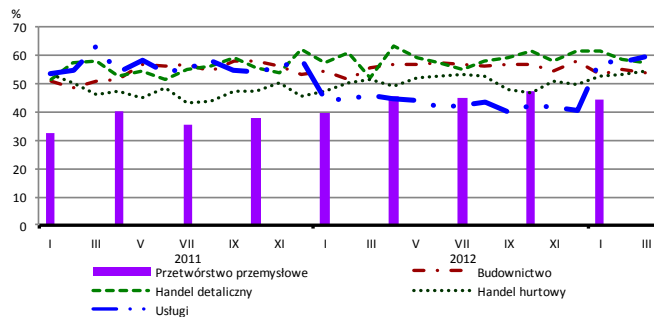


BARIERY DZIAŁALNOŚCI GOSPODARCZEJ

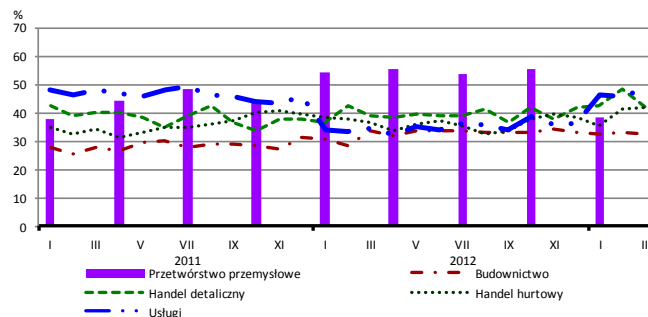
Brak barier



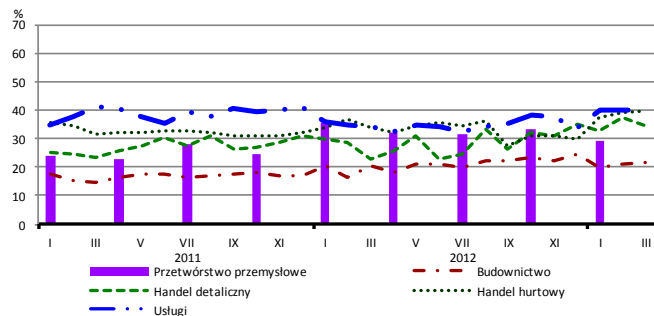
Koszty zatrudnienia



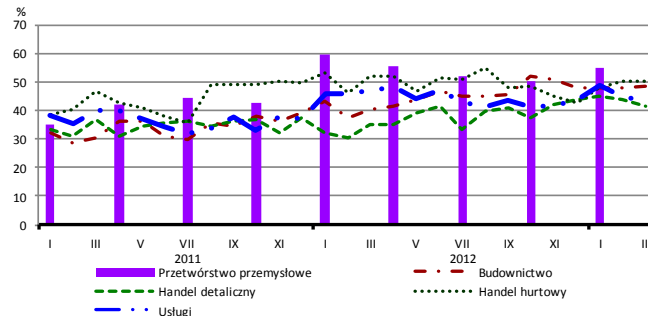
Wysokie obciążenia na rzecz budżetu



Niejasne i niespójne przepisy prawne



Niepewność ogólnej sytuacji gospodarczej



Największy odsetek przedsiębiorców **nieodczuwających żadnych barier w prowadzeniu bieżącej działalności gospodarczej** w marcu br. jest odnotowany w jednostkach prowadzących działalność z zakresu handlu hurtowego (9,8%), w dalszej kolejności – usług (7,3%), handlu detalicznego (5,4%), budownictwa (1,5%).

Największe trudności napotykane przez przedsiębiorstwa **budowlano-montażowe** zgłaszające bariery związane są z konkurencją na rynku (55% w marcu br., 52% przed rokiem) i kosztami zatrudnienia (54% w marcu br., 55% w analogicznym miesiącu ub. r.). Barrierami, których znaczenie w skali roku wzrosło w znaczącym stopniu są niepewność ogólnej sytuacji gospodarczej (z 40% do 48%) i niedostateczny popyt (z 42% do 49%).

Największe trudności napotykane przez podmioty prowadzące działalność w zakresie **handlu hurtowego** zgłaszające bariery związane są z: kosztami zatrudnienia (barierę tę sygnalizuje w marcu br. 55% przedsiębiorstw, 52% w analogicznym miesiącu ub. r.), konkurencją na rynku (52% w marcu br., 54% przed rokiem) oraz niepewnością ogólnej sytuacji gospodarczej (50% w marcu br., 52% w analogicznym miesiącu ub. r.). Bariery, której znaczenie najbardziej wzrosło w skali roku są trudności w rozrachunkach z kontrahentami (z 30% do 42%).

Największe trudności napotykane przez przedsiębiorców z zakresu **handlu detalicznego** zgłaszających bariery związane są z konkurencją na rynku (barierę tę sygnalizuje w marcu br. 59% przedsiębiorstw, 57% w analogicznym miesiącu ub. r.) oraz kosztami zatrudnienia (57% w marcu br., 52% przed rokiem). Bariery, której znaczenie najbardziej wzrosło w skali roku są niejasne i niespójne przepisy prawne (z 23% do 34%).

Największe trudności wskazywane przez firmy **usługowe** zgłaszające bariery związane są z kosztami zatrudnienia (60% w marcu br., 46% w analogicznym okresie ubiegłego roku) i wysokimi obciążeniami na rzecz budżetu (49% w marcu br., 35% przed rokiem). Są to bariery, których znaczenie w skali roku wzrosło w największym stopniu. W porównaniu z marcem ub. r. najbardziej zmalało znaczenie bariery związanej z konkurencją firm krajowych (z 51% do 42%).

Departament Przedsiębiorstw GUS, Al. Niepodległości 208, 00-925 Warszawa, tel. (22) 608 36 51
Wyniki badania koniunktury w przemyśle, budownictwie, handlu i usługach można znaleźć na stronie GUS

http://www.stat.gov.pl/gus/koniunktury_PLK_HTML.htm

Zeszyt Metodologiczny „Badanie koniunktury gospodarczej GUS”, 2012

http://www.stat.gov.pl/cps/rde/xbcr/gus/kon_badanie_koniunktury_gospodarczej_21102012.pdf