

Warszawa, 2013-08-28

**KONIUNKTURA GOSPODARCZA**

w sierpniu 2013 r.

opinie formułowane przez jednostki, których siedziba znajduje się  
w WOJEWÓDZTWIE OPOLSKIM

Przedsiębiorstwa z siedzibą w województwie opolskim ogólny klimat koniunktury w **przetwórstwie przemysłowym** oceniają w sierpniu bardziej optymistycznie niż przed miesiącem. Bieżący i przyszły portfel zamówień, produkcja i sytuacja finansowa są oceniane korzystnie, lepiej niż w lipcu. Przedsiębiorcy planują redukcje zatrudnienia nieco mniejsze niż zapowiadali w ubiegłym miesiącu. Ceny wyrobów przemysłowych mogą nieznacznie spadać.

Ogólny klimat koniunktury w **budownictwie** oceniany jest w sierpniu mniej negatywnie niż w lipcu. Oceny bieżącej sytuacji finansowej są mniej niekorzystne od zgłaszanych w ubiegłym miesiącu. Diagnozy i prognozy portfela zamówień i produkcji budowlano-montażowej, a także przewidywania dotyczące sytuacji finansowej są korzystne, lepsze od formułowanych w lipcu. Przedsiębiorcy zapowiadają wzrost zatrudnienia. Ceny robót budowlano-montażowych mogą spadać wolniej niż oczekiwano w ubiegłym miesiącu.

Ogólny klimat koniunktury w **handlu hurtowym** jest oceniany w sierpniu mniej negatywnie niż przed miesiącem. Diagnozy i prognozy sprzedaży są bardziej korzystne od formułowanych w lipcu. Utrzymują się negatywne oceny sytuacji finansowej. Odpowiednie przewidywania są mniej pesymistyczne. W najbliższych trzech miesiącach zatrudnienie oraz ceny mogą rosnąć w tempie przewidywanym miesiąc wcześniej.

Ogólny klimat koniunktury w **handlu detalicznym** oceniany jest w sierpniu bardziej negatywnie niż w lipcu. Prognozy sprzedaży i sytuacji finansowej są niekorzystne, gorsze od formułowanych przed miesiącem. Sprzedaż bieżąca rośnie, choć w skali mniejszej niż przed miesiącem. Diagnozy sytuacji finansowej są nieco mniej negatywne od sygnalizowanych w lipcu. Skala spadku zatrudnienia może być zbliżona do planowanej miesiąc wcześniej. Przedsiębiorcy przewidują, iż w najbliższych trzech miesiącach ceny towarów mogą rosnąć podobnie jak zapowiadano w lipcu.

Jednostki z sekcji **działalność związana z zakwaterowaniem i usługami gastronomicznymi** oceniają w sierpniu koniunkturę mniej niekorzystnie niż przed miesiącem i przed rokiem. Oceny sygnalizowane przez firmy z sekcji **transport i gospodarka magazynowa** są negatywne, zbliżone do formułowanych w lipcu br., ale gorsze niż w sierpniu ub. r. Podmioty z sekcji **informacja i komunikacja** oceniają koniunkturę niekorzystnie wobec pozytywnych opinii formułowanych przed miesiącem i przed rokiem.

W **przetwórstwie przemysłowym** badaniem objęte są podmioty o liczbie pracujących 10 i więcej osób. W pozostałych badaniach (**budownictwo, handel hurtowy i detaliczny, usługi**) uczestniczą również podmioty o liczbie pracujących do 9 osób.

**Przetwórstwo przemysłowe** — sekcja C; **Budownictwo** — sekcja F; **Handel hurtowy** — dział 46; **Handel detaliczny** — działy 45 i 47

**Usługi** — sekcje: H — Transport i gospodarka magazynowa, I — Działalność związana z zakwaterowaniem i usługami gastronomicznymi, J — Informacja i komunikacja, K — Działalność finansowa i ubezpieczeniowa, L — Działalność związana z obsługą rynku nieruchomości, M — Działalność profesjonalna, naukowa i techniczna, N — Działalność w zakresie usług administrowania i działalność wspierająca, P — Edukacja, Q — Opieka zdrowotna i pomoc społeczna, R — Działalność związana z kulturą, rozrywką i rekreacją, S — Pozostała działalność usługowa

Opracowanie:

Departament Przedsiębiorstw

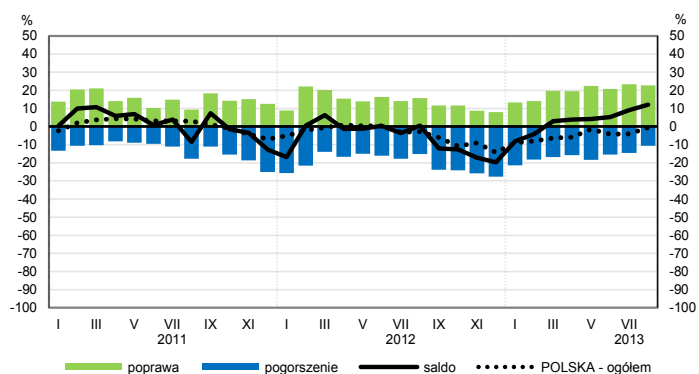
Kontakt w sprawach merytorycznych:

Hanna Sękowska tel. 22 608 36 51, Magdalena Święcka tel. 22 608 35 50, Olga Gaca tel. 22 608 36 51,

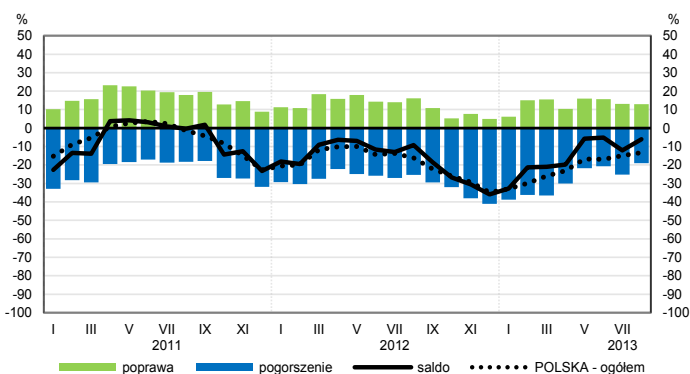
Hubert Stefaniak tel. 22 608 35 50, Łukasz Gontarz tel. 22 608 36 51.

# OGÓLNY KLIMAT KONIUNKTURY WEDŁUG SEKCJI / DZIAŁÓW PKD

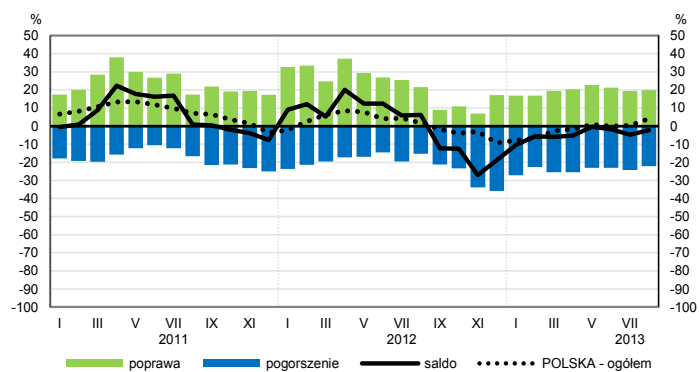
## Przetwórstwo przemysłowe (sekcja C)



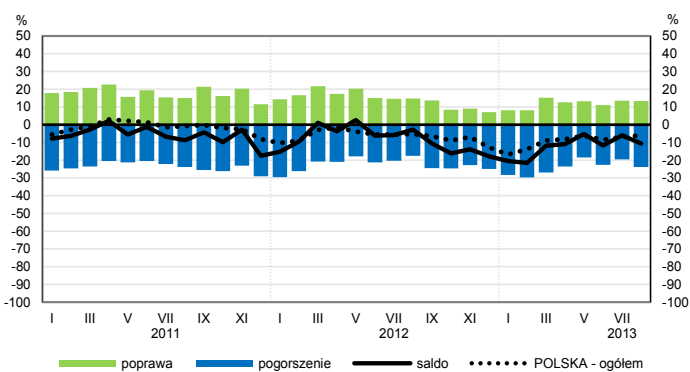
## Budownictwo (sekcja F)



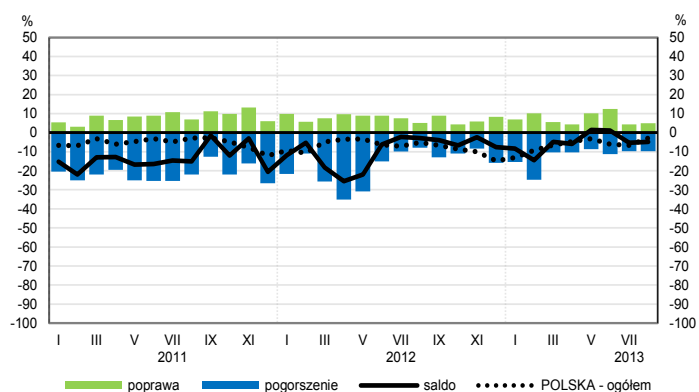
## Handel hurtowy (dział 46)



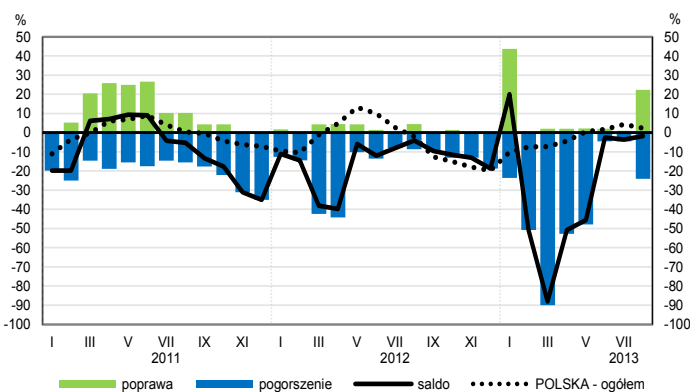
## Handel detaliczny (dział 45+47)



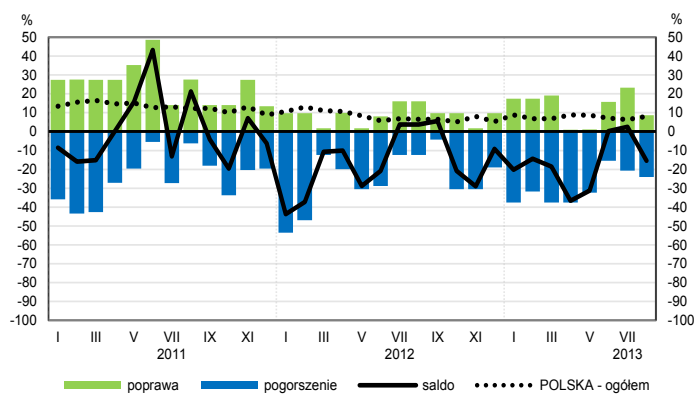
## Transport i gospodarka magazynowa (sekcja H)



## Zakwaterowanie i gastronomia (sekcja I)

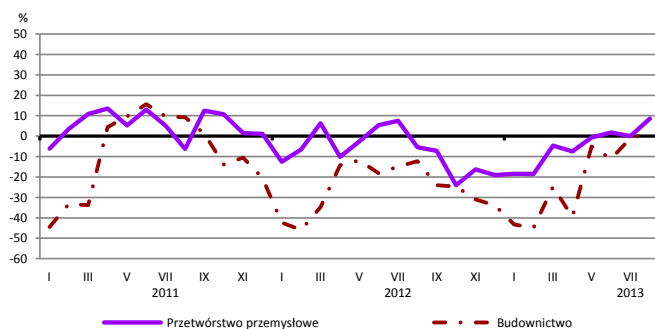


## Informacja i komunikacja (sekcja J)

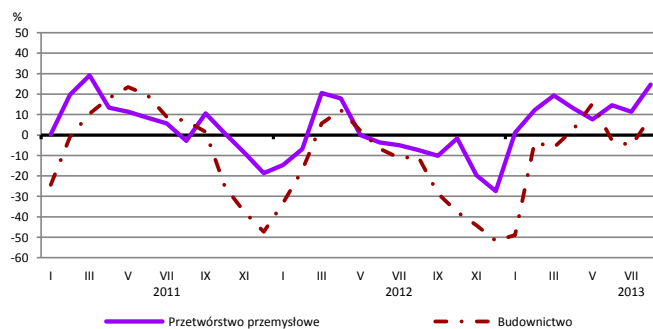


# WYBRANE WSKAŹNIKI WEDŁUG SEKCJI / DZIAŁÓW PKD

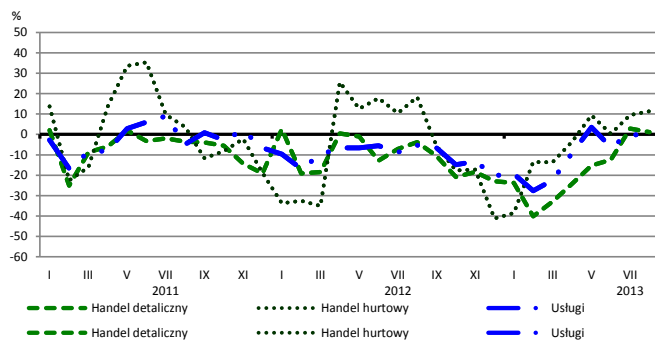
## Bieżąca produkcja



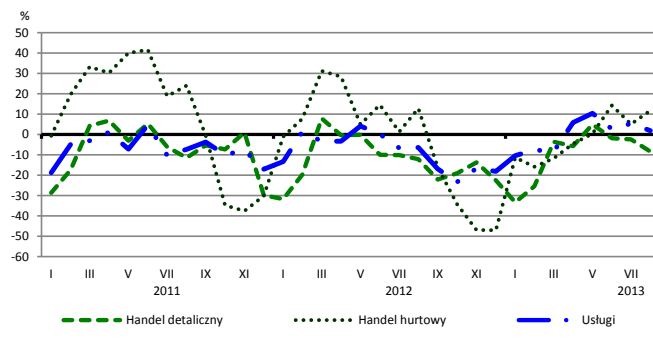
## Przewidywana produkcja



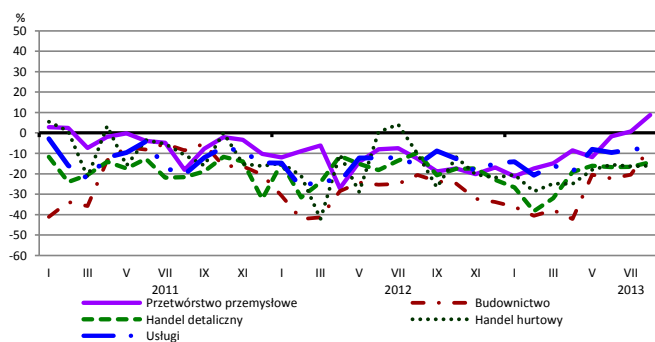
## Bieżąca sprzedaż



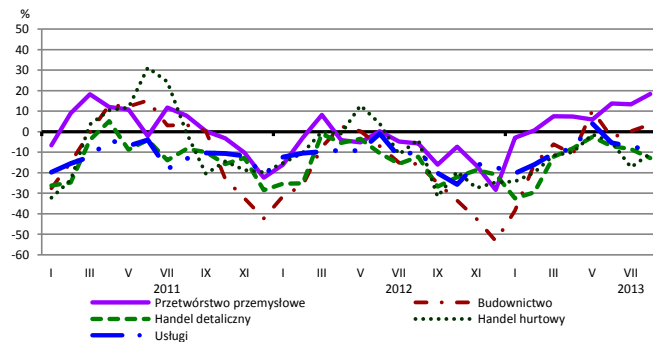
## Przewidywana sprzedaż



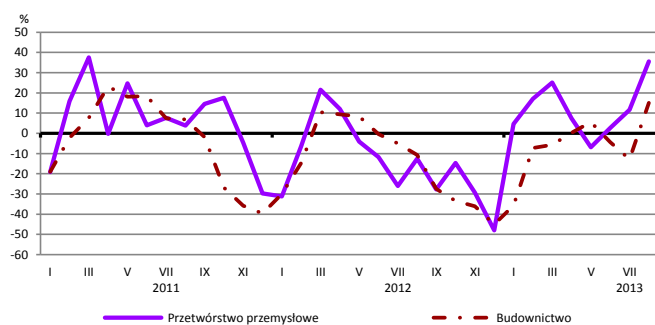
## Bieżąca sytuacja finansowa



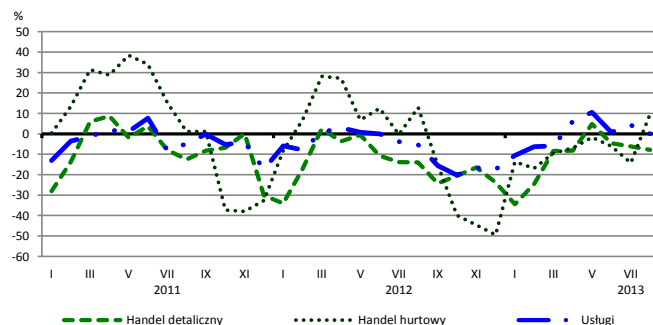
## Przewidywana sytuacja finansowa



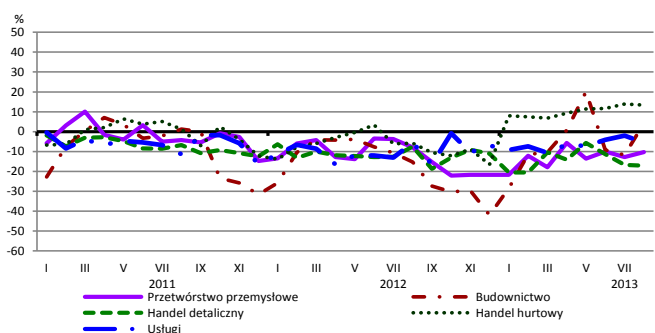
## Przewidywany portfel zamówień na rynku krajowym



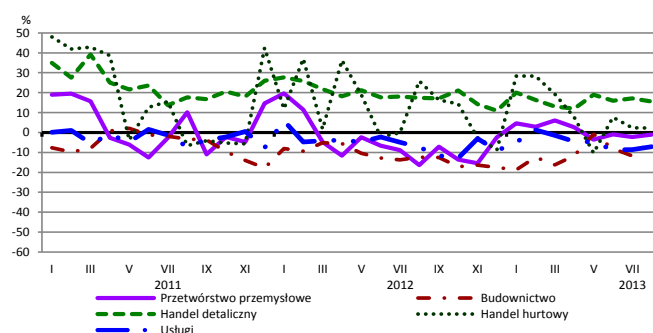
## Przewidywany popyt



## Przewidywane zatrudnienie

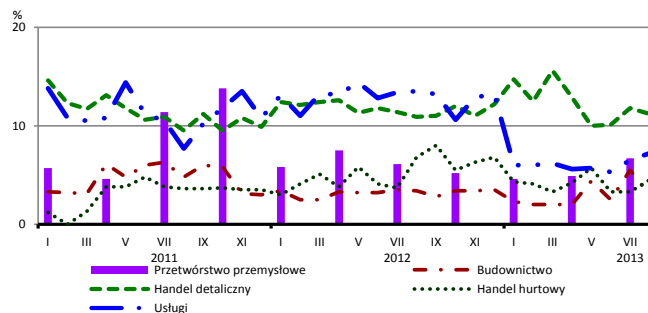


## Przewidywane ceny

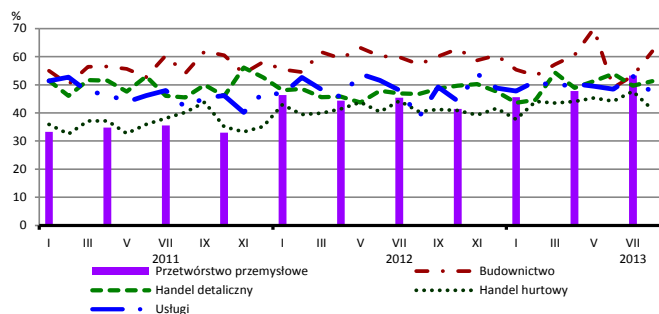


# BARIERY DZIAŁALNOŚCI GOSPODARCZEJ

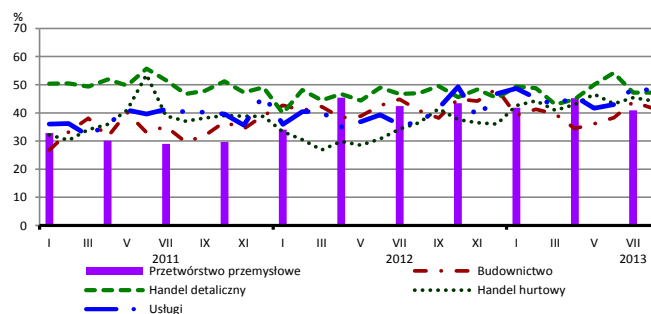
## Brak barier



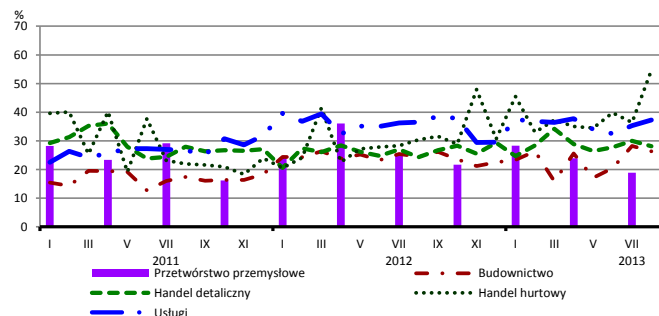
## Koszty zatrudnienia



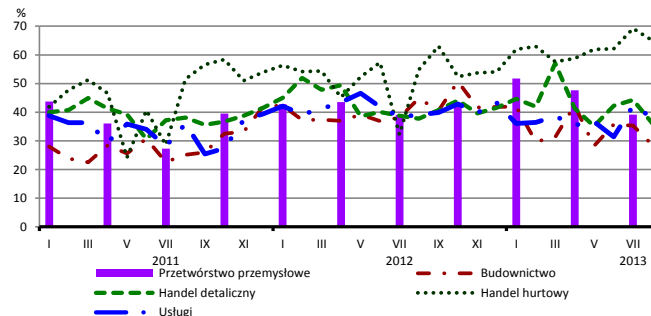
## Wysokie obciążenia na rzecz budżetu



## Niejasne i niespójne przepisy prawne



## Niepewność ogólnej sytuacji gospodarczej



Największy odsetek przedsiębiorców **nieodczuwających żadnych barier w prowadzeniu bieżącej działalności gospodarczej** w sierpniu br. jest odnotowany w jednostkach prowadzących działalność z zakresu handlu detalicznego (11,2%), w dalszej kolejności – usług (7,2%), handlu hurtowego (4,5%), budownictwa (3,0%).

Największe trudności napotykane przez przedsiębiorstwa **budowlano-montażowe** zgłaszające bariery związane są z kosztami zatrudnienia (62% w sierpniu br., 57% przed rokiem). W skali roku w największym stopniu wzrosło znaczenie bariery związanej z niedoborem wykwalifikowanych pracowników (z 18% do 29%), natomiast spadło – barier związanych z niepewnością ogólnej sytuacji gospodarczej (z 45% do 29%) oraz kosztami materiałów (z 34% do 23%).

Podmioty prowadzące działalność w zakresie **handlu hurtowego** najczęściej sygnalizują trudności związane z konkurencją na rynku (barierę tę sygnalizuje 66% przedsiębiorstw w sierpniu br., 40% w analogicznym miesiącu ub. r.) oraz niepewnością ogólnej sytuacji gospodarczej (65% w sierpniu br., 55% przed rokiem). Barrierami, których znaczenie najbardziej wzrosło w skali roku są niepewność ogólnej sytuacji gospodarczej, niejasne i niespójne przepisy prawne (z 30% do 55%) oraz wysokie cła i obciążenia importowe (z 5% do 26%).

Przedsiębiorcy prowadzący działalność z zakresu **handlu detalicznego** najbardziej odczuwają bariery związane z konkurencją na rynku (barierę tę sygnalizuje w sierpniu br. 54% przedsiębiorstw, 44% w analogicznym miesiącu ub. r.) oraz kosztami zatrudnienia (51% w sierpniu br., 47% przed rokiem). Barrierami, których znaczenie w skali roku wzrosło w największym stopniu są konkurencja na rynku oraz niedostateczny popyt (z 33% do 42%).

Największe trudności wskazywane przez firmy **usługowe** zgłaszające bariery związane są z wysokimi obciążeniami na rzecz budżetu (48% w sierpniu, 37% w analogicznym okresie ub. r.), kosztami zatrudnienia (47% w sierpniu br., 39% przed rokiem) oraz z konkurencją firm krajowych (46% w sierpniu br., 33% przed rokiem). Znaczenie tych trzech barier w skali roku wzrosło w największym stopniu.