

KONIUNKTURA GOSPODARCZA

w sierpniu 2013 r.

opinie formułowane przez jednostki, których siedziba znajduje się
w WOJEWÓDZTWIE LUBUSKIM

Przedsiębiorstwa z siedzibą w województwie lubuskim ogólny klimat koniunktury w **przetwórstwie przemysłowym** oceniają w sierpniu pozytywnie, wobec negatywnych opinii sprzed miesiąca. Bieżący portfel zamówień jest rozszerzany. Prognozy w tym zakresie są korzystne. Bieżąca produkcja jest nadal ograniczana, a jej przewidywania wskazują na możliwość większej poprawy niż wskazywały prognozy z lipca. Oceny bieżącej sytuacji finansowej są mniej pesymistycznie od zgłaszanych przed miesiącem, a prognozy w tym zakresie są korzystne. Przedsiębiorcy planują redukcje zatrudnienia mniejsze od zapowiadanych w lipcu. Ceny wyrobów przemysłowych mogą nadal spadać.

Ogólny klimat koniunktury w **budownictwie** oceniany jest w sierpniu mniej negatywnie niż w lipcu. Bieżące oceny i prognozy dotyczące portfela zamówień, a także oceny sytuacji finansowej i prognozy produkcji budowlano-montażowej są mniej niekorzystne od formułowanych przed miesiącem. Utrzymują się negatywne oceny bieżącej produkcji budowlano-montażowej. Przewidywania dotyczące sytuacji finansowej są nieznacznie optymistyczne. Przedsiębiorcy zapowiadają zmniejszenie zatrudnienia zbliżone do planowanego w lipcu. Ceny robót budowlano-montażowych mogą spadać nieco wolniej niż oczekiwano w ubiegłym miesiącu.

Ogólny klimat koniunktury w **handlu hurtowym** oceniany jest w sierpniu niekorzystnie, ale lepiej niż w ubiegłym miesiącu. Diagnozy i prognozy sprzedaży oraz sytuacji finansowej są mniej negatywne niż w lipcu. W najbliższych trzech miesiącach redukcje zatrudnienia mogą być mniejsze niż planowano przed miesiącem. Przedsiębiorcy przewidują, iż ceny mogą rosnąć w tempie zbliżonym do oczekiwanego w lipcu.

Ogólny klimat koniunktury w **handlu detalicznym** oceniany jest w sierpniu mniej pesymistycznie niż w lipcu. Diagnozy i prognozy sprzedaży oraz sytuacji finansowej są mniej niekorzystne od formułowanych przed miesiącem. Może nieco zmniejszyć się dotychczasowa skala spadku zatrudnienia. Przedsiębiorcy przewidują, iż w najbliższych trzech miesiącach ceny towarów mogą spadać.

W sierpniu jednostki z sekcji **działalność związana z zakwaterowaniem i usługami gastronomicznymi** oceniają koniunkturę pozytywnie, lepiej niż przed miesiącem i przed rokiem. Oceny koniunktury zgłaszane przez firmy z sekcji **transport i gospodarka magazynowa** są mniej pesymistyczne niż w lipcu br. i zbliżone do formułowanych w sierpniu ub. r. Firmy z sekcji **informacja i komunikacja** oceniają koniunkturę bardziej pesymistycznie niż przed miesiącem i przed rokiem.

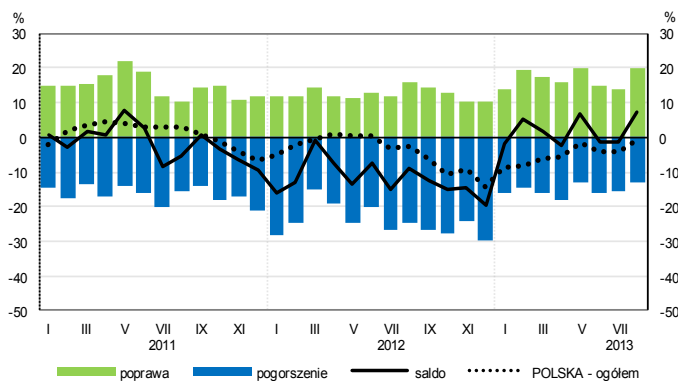
W **przetwórstwie przemysłowym** badaniem objęte są podmioty o liczbie pracujących 10 i więcej osób. W pozostałych badaniach (**budownictwo, handel hurtowy i detaliczny, usługi**) uczestniczą również podmioty o liczbie pracujących do 9 osób.

Przetwórstwo przemysłowe — sekcja C; **Budownictwo** — sekcja F; **Handel hurtowy** — dział 46; **Handel detaliczny** — działy 45 i 47

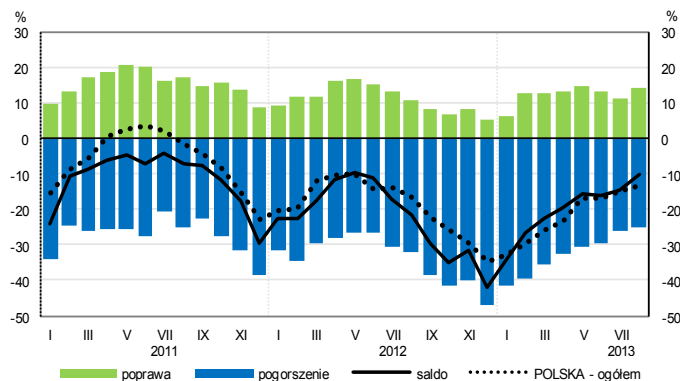
Usługi — sekcje: H — Transport i gospodarka magazynowa, I — Działalność związana z zakwaterowaniem i usługami gastronomicznymi, J — Informacja i komunikacja, K — Działalność finansowa i ubezpieczeniowa, L — Działalność związana z obsługą rynku nieruchomości, M — Działalność profesjonalna, naukowa i techniczna, N — Działalność w zakresie usług administrowania i działalność wspierająca, P — Edukacja, Q — Opieka zdrowotna i pomoc społeczna, R — Działalność związana z kulturą, rozrywką i rekreacją, S — Pozostała działalność usługowa

OGÓLNY KLIMAT KONIUNKTURY WEDŁUG SEKCJI / DZIAŁÓW PKD

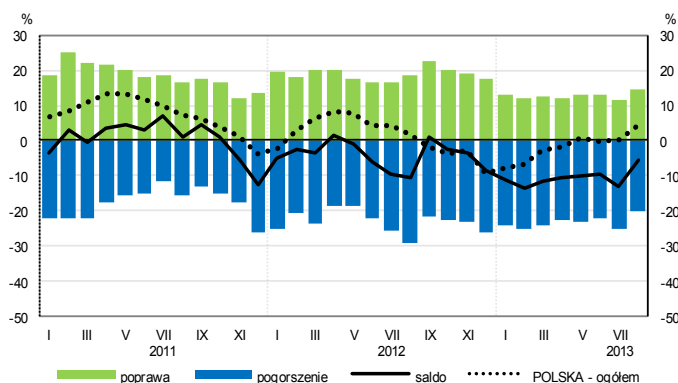
Przetwórstwo przemysłowe (sekcja C)



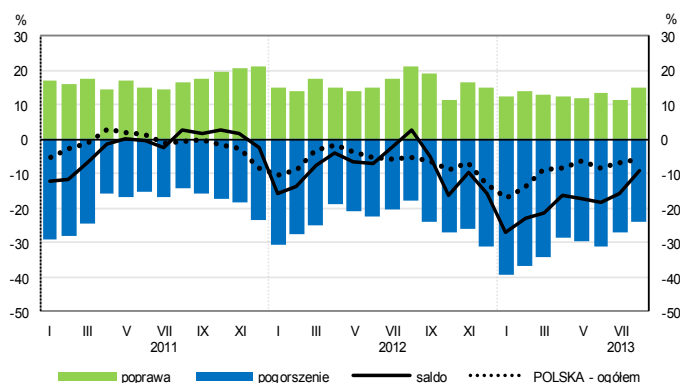
Budownictwo (sekcja F)



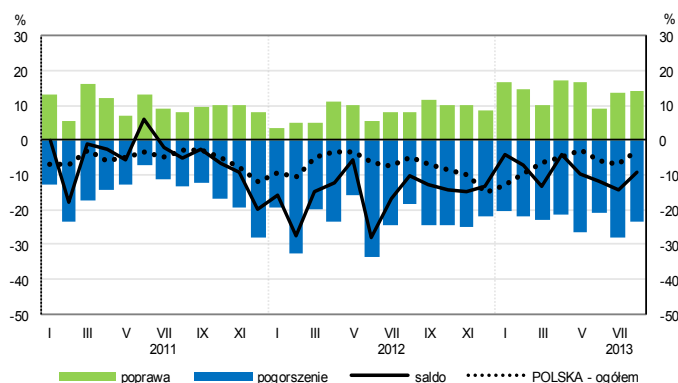
Handel hurtowy (dział 46)



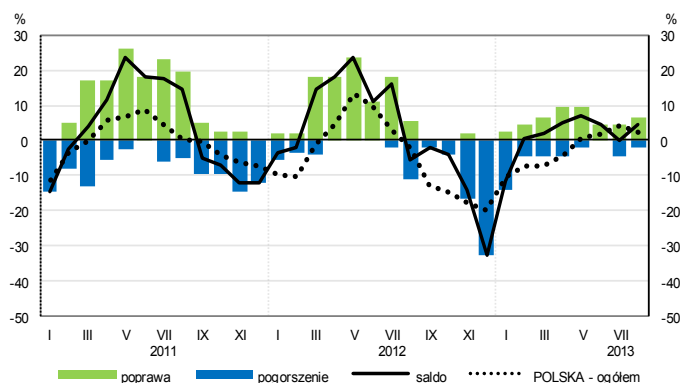
Handel detaliczny (dział 45+47)



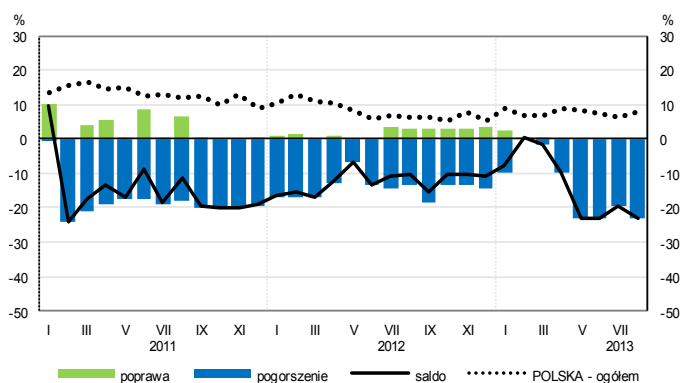
Transport i gospodarka magazynowa (sekcja H)



Zakwaterowanie i gastronomia (sekcja I)

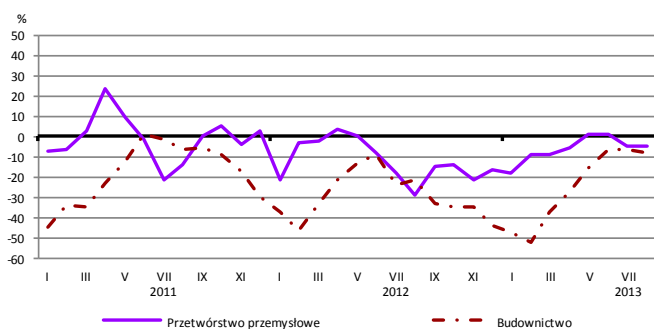


Informacja i komunikacja (sekcja J)

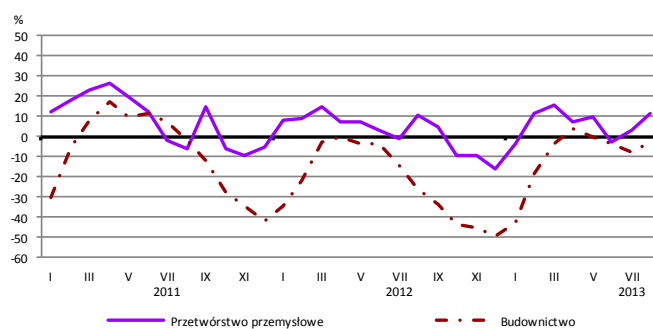


WYBRANE WSKAŹNIKI WEDŁUG SEKCJI / DZIAŁÓW PKD

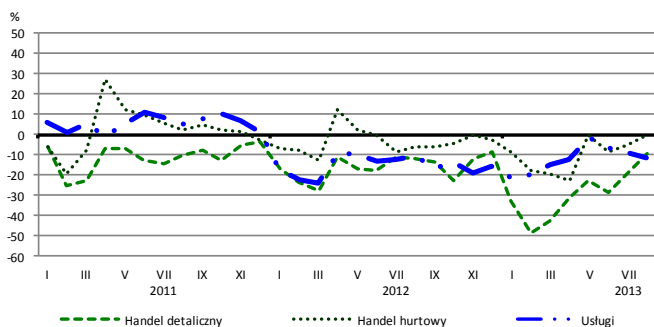
Bieżąca produkcja



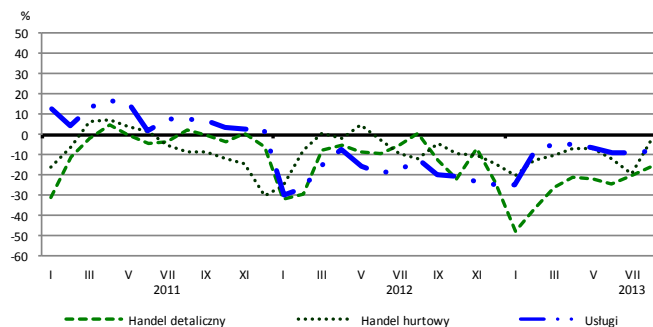
Przewidywana produkcja



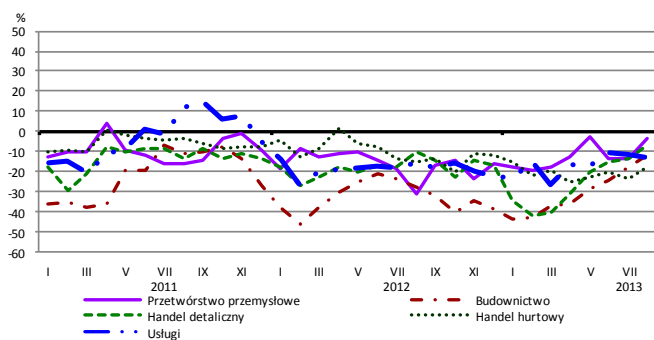
Bieżąca sprzedaż



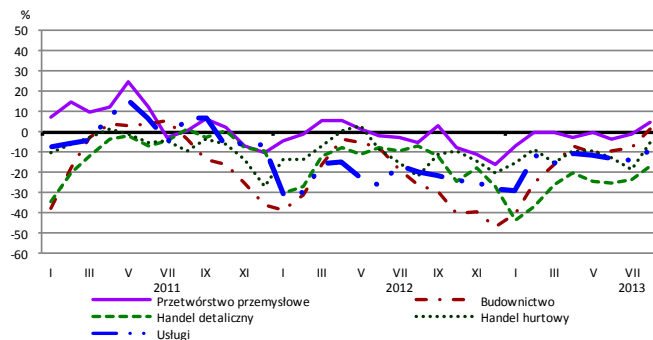
Przewidywana sprzedaż



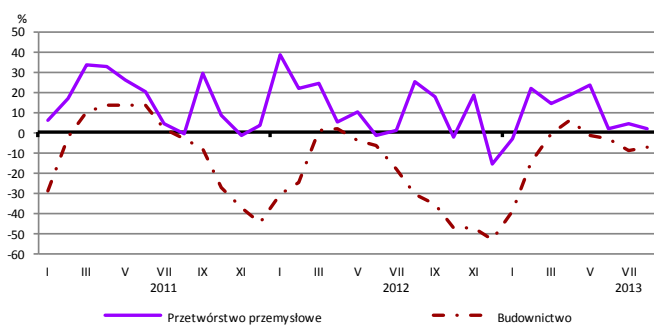
Bieżąca sytuacja finansowa



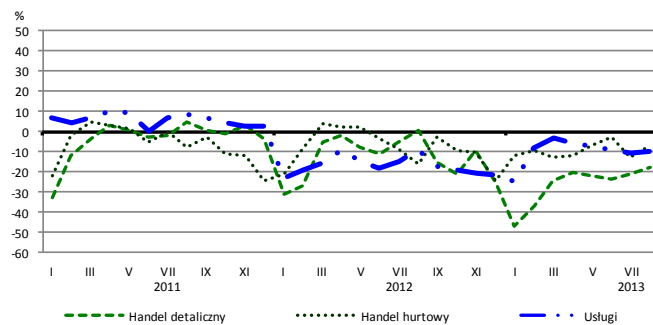
Przewidywana sytuacja finansowa



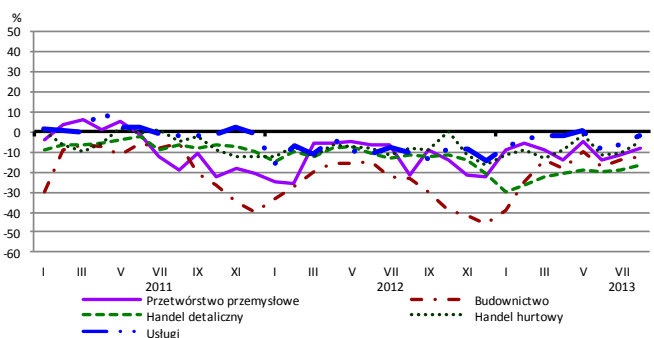
Przewidywany portfel zamówień na rynku krajowym



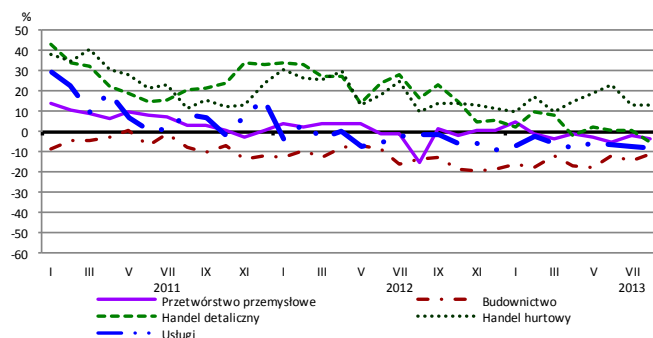
Przewidywany popyt



Przewidywane zatrudnienie

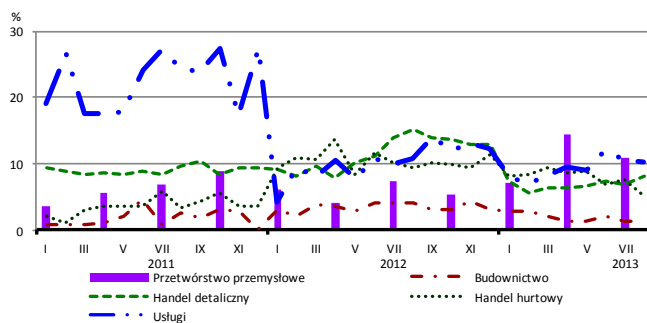


Przewidywane ceny

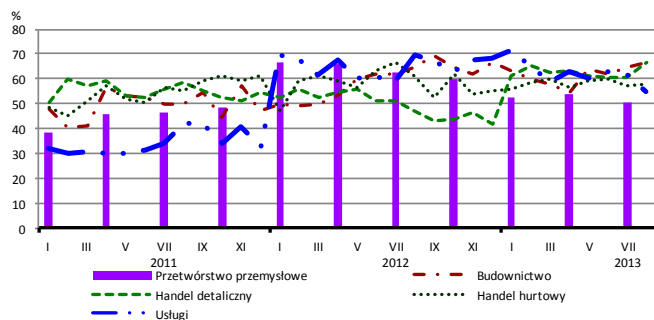


BARIERY DZIAŁALNOŚCI GOSPODARCZEJ

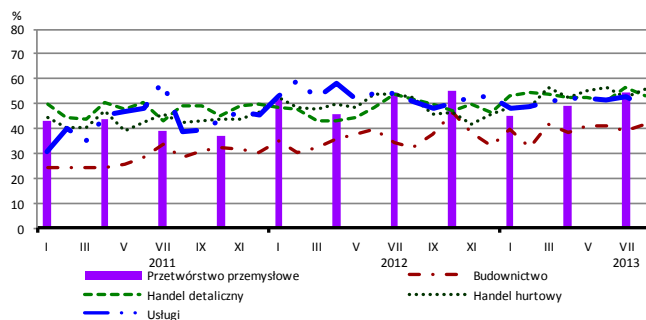
Brak barier



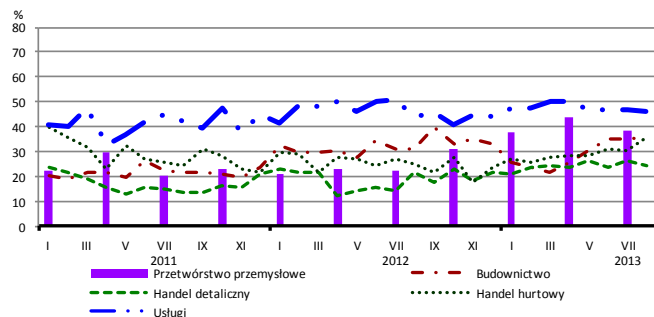
Koszty zatrudnienia



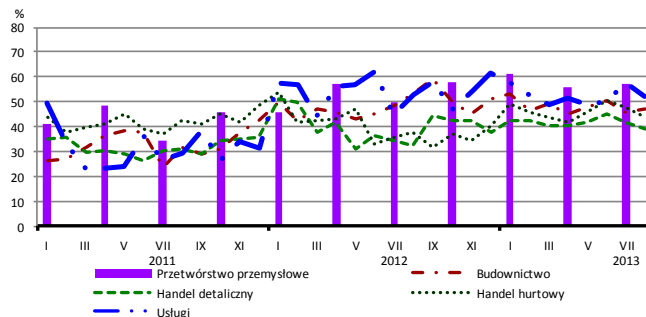
Wysokie obciążenia na rzecz budżetu



Niejasne i niespójne przepisy prawne



Niepewność ogólnej sytuacji gospodarczej



Największy odsetek przedsiębiorców **nieodczuwających żadnych barier w prowadzeniu bieżącej działalności gospodarczej** w sierpniu br. jest odnotowany w jednostkach prowadzących działalność z zakresu usług (10,3%), w dalszej kolejności – handlu detalicznego (8,2%), handlu hurtowego (5,1%), budownictwa (1,4%).

Największe trudności napotykane przez przedsiębiorstwa **budowlano-montażowe** zgłaszające bariery związane są z kosztami zatrudnienia (67% w sierpniu br., 65% przed rokiem). W skali roku w największym stopniu wzrosło znaczenie barier związanych z wysokimi obciążeniami na rzecz budżetu (z 32% do 42%), kosztami materiałów (z 32% do 41%) i trudnościami z uzyskaniem kredytu (z 10% do 19%), natomiast spadło – bariery związanej z niedostatecznym popytem (z 48% do 38%).

Podmioty prowadzące działalność w zakresie **handlu hurtowego** najczęściej sygnalizują trudności związane z kosztami zatrudnienia (barierę tę sygnalizuje w sierpniu br. 58% przedsiębiorstw, 61% w analogicznym miesiącu ub. r.) oraz wysokimi obciążeniami na rzecz budżetu (56% w sierpniu br., 52% przed rokiem). Barię, której znaczenie najbardziej wzrosło w skali roku są niejasne i niespójne przepisy prawne (z 25% do 36%), a spadło – bariery związanej z konkurencją na rynku (z 49% do 37%).

Przedsiębiorcy prowadzący działalność z zakresu **handlu detalicznego** najbardziej odczuwają bariery związane z kosztami zatrudnienia (barierę tę sygnalizuje w sierpniu br. 66% przedsiębiorstw, 48% w analogicznym miesiącu ub. r. – jest to bariera, której znaczenie w skali roku wzrosło w największym stopniu) oraz konkurencją na rynku (63% w sierpniu br., 59% przed rokiem).

Największe trudności wskazywane przez firmy **usługowe** zgłaszające bariery związane są z kosztami zatrudnienia (55% w sierpniu br., 69% w analogicznym okresie ub. r. – jest to bariera, której znaczenie w skali roku spadło w największym stopniu) oraz niepewnością ogólnej sytuacji gospodarczej (52% w sierpniu br., 53% przed rokiem). W porównaniu z sierpniem ubiegłego roku w największym stopniu wzrosło znaczenie bariery związanej z konkurencją firm krajowych (z 36% do 48%).