

Warszawa, 2013–11–29

KONIUNKTURA GOSPODARCZA

w listopadzie 2013 r.

opinie formułowane przez jednostki, których siedziba znajduje się
w WOJEWÓDZTWIE LUBUSKIM

Przedsiębiorstwa z siedzibą w województwie lubuskim ogólny klimat koniunktury w **przetwórstwie przemysłowym** oceniają w listopadzie nieznacznie pozytywnie, ale gorzej niż przed miesiącem. Oceny bieżącego portfela zamówień i produkcji są mniej korzystne niż w październiku, odpowiednie przewidywania są negatywne. Nie zmienia się bieżąca sytuacja finansowa, ale jej prognozy są nieznacznie negatywne. Przedsiębiorcy planują niewielkie redukcje zatrudnienia. Ceny wyrobów przemysłowych mogą nadal spadać.

Ogólny klimat koniunktury w **budownictwie** oceniany jest w listopadzie bardziej pesymistycznie niż w październiku. Bieżące oceny i prognozy portfela zamówień oraz produkcji budowlano-montażowej są bardziej niekorzystne od zgłaszanych przed miesiącem. Diagnozy sytuacji finansowej są nieco mniej negatywne niż w październiku, odpowiednie przewidywania są jednak bardziej pesymistyczne od formułowanych miesiąc wcześniej. Przedsiębiorcy zapowiadają spadek zatrudnienia zbliżony do planowanego w październiku. Ceny robót budowlano-montażowych mogą zmniejszać się nieco wolniej niż oczekiwano w ubiegłym miesiącu.

Ogólny klimat koniunktury w **handlu hurtowym** oceniany jest w listopadzie mniej niekorzystnie niż w ubiegłym miesiącu. Diagnozy sprzedaży oraz sytuacji finansowej są pozytywne, wobec negatywnych opinii z października. Odpowiednie prognozy są mniej pesymistyczne od przewidywań formułowanych przed miesiącem. Mogą utrzymać się redukcje zatrudnienia planowane w październiku. Przedsiębiorcy przewidują, iż ceny mogą rosnąć, choć nieco wolniej niż oczekiwano miesiąc wcześniej.

Oceny ogólnego klimatu koniunktury w **handlu detalicznym** są nieco mniej negatywne niż przed miesiącem. Diagnozy i prognozy sprzedaży oraz oceny bieżącej sytuacji finansowej są mniej niekorzystne od zgłaszanych w październiku. Utrzymują się pesymistyczne przewidywania dotyczące sytuacji finansowej. Prognozy dotyczące zatrudnienia są nadal negatywne. Przedsiębiorcy przewidują, iż w najbliższych trzech miesiącach ceny towarów mogą nieznacznie rosnąć.

W listopadzie jednostki z sekcji **działalność związana z zakwaterowaniem i usługami gastronomicznymi** oraz **transport i gospodarka magazynowa** oceniają koniunkturę mniej pesymistycznie niż przed rokiem, ale gorzej niż przed miesiącem. Firmy z sekcji **informacja i komunikacja** oceniają koniunkturę niekorzystnie, podobnie jak przed miesiącem i bardziej pesymistycznie niż przed rokiem.

W **przetwórstwie przemysłowym** badaniem objęte są podmioty o liczbie pracujących 10 i więcej osób. W pozostałych badaniach (**budownictwo, handel hurtowy i detaliczny, usługi**) uczestniczą również podmioty o liczbie pracujących do 9 osób.

Przetwórstwo przemysłowe — sekcja C; **Budownictwo** — sekcja F; **Handel hurtowy** — dział 46; **Handel detaliczny** — dział 45 i 47

Usługi — sekcje: H — Transport i gospodarka magazynowa, I — Działalność związana z zakwaterowaniem i usługami gastronomicznymi, J — Informacja i komunikacja, K — Działalność finansowa i ubezpieczeniowa, L — Działalność związana z obsługą rynku nieruchomości, M — Działalność profesjonalna, naukowa i techniczna, N — Działalność w zakresie usług administrowania i działalność wspierająca, P — Edukacja, Q — Opieka zdrowotna i pomoc społeczna, R — Działalność związana z kulturą, rozrywką i rekreacją, S — Pozostała działalność usługowa

Opracowanie:

Departament Przedsiębiorstw

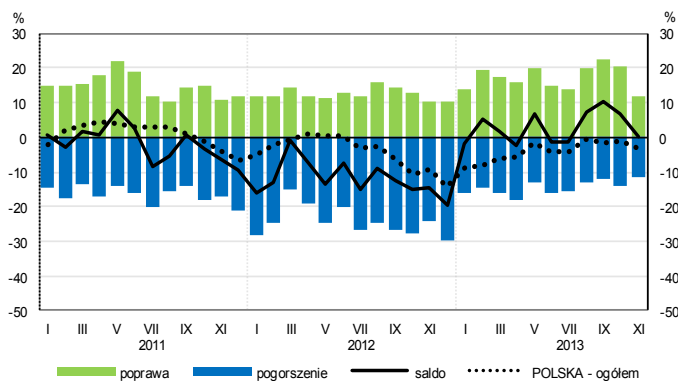
Kontakt w sprawach merytorycznych:

Hanna Sękowska tel. 22 608 36 51, Magdalena Świącka tel. 22 608 35 50, Olga Gaca tel. 22 608 36 51,

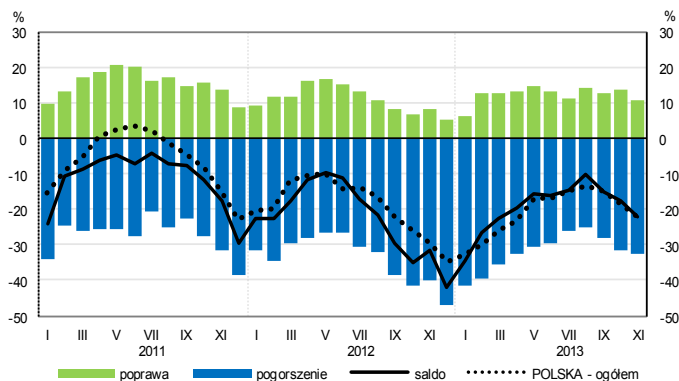
Hubert Stefaniak tel. 22 608 35 50, Łukasz Gontarz tel. 22 608 36 51

OGÓLNY KLIMAT KONIUNKTURY WEDŁUG SEKCJI / DZIAŁÓW PKD

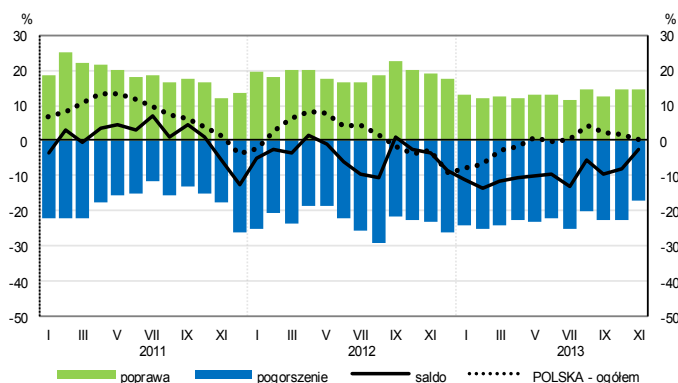
Przetwórstwo przemysłowe (sekcja C)



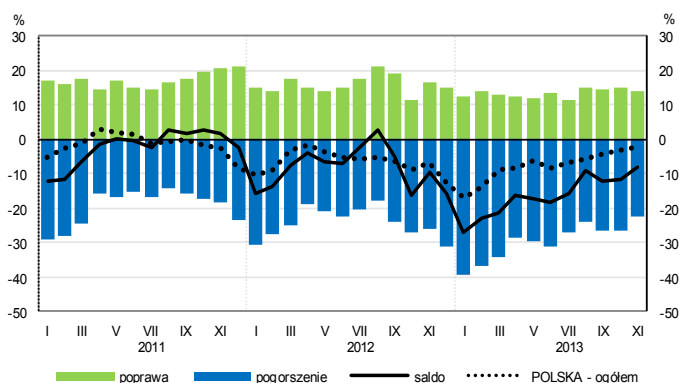
Budownictwo (sekcja F)



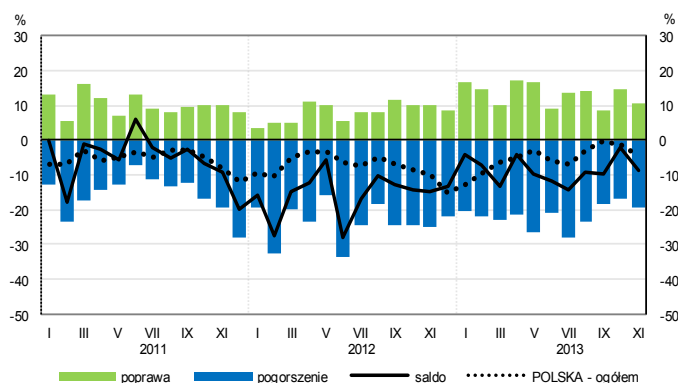
Handel hurtowy (dział 46)



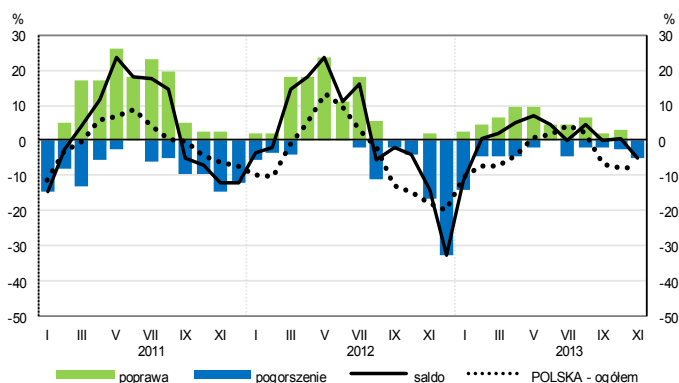
Handel detaliczny (dział 45+47)



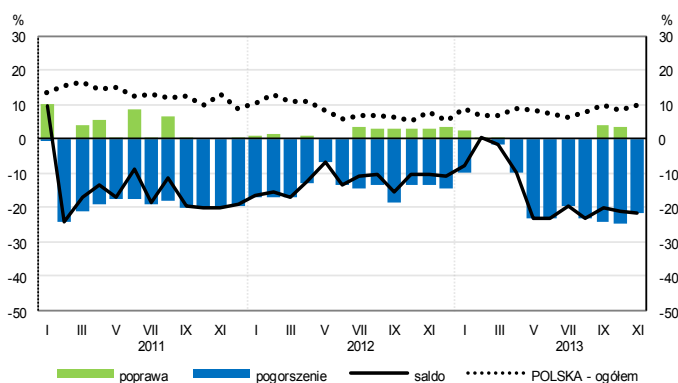
Transport i gospodarka magazynowa (sekcja H)



Zakwaterowanie i gastronomia (sekcja I)

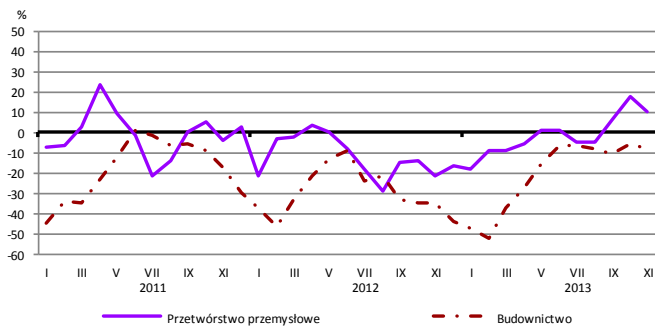


Informacja i komunikacja (sekcja J)

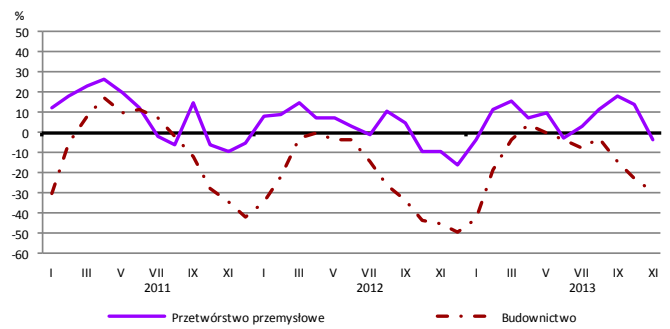


WYBRANE WSKAŹNIKI WEDŁUG SEKCJI / DZIAŁÓW PKD

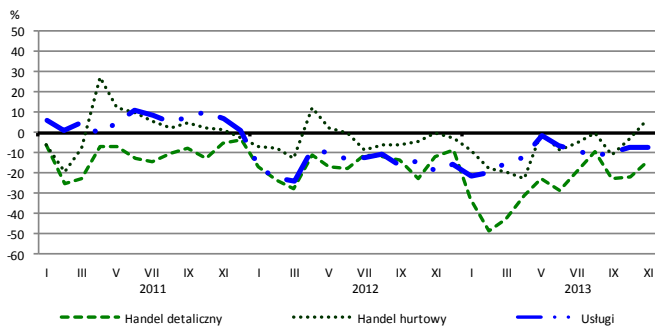
Bieżąca produkcja



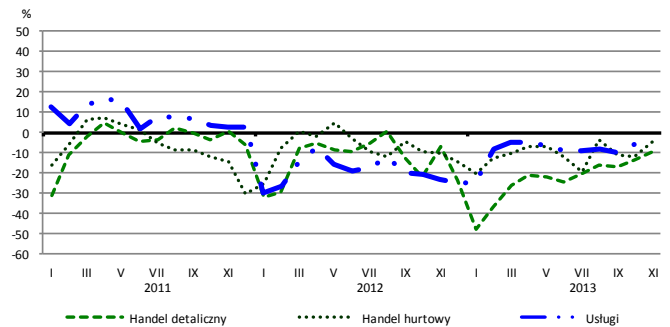
Przewidywana produkcja



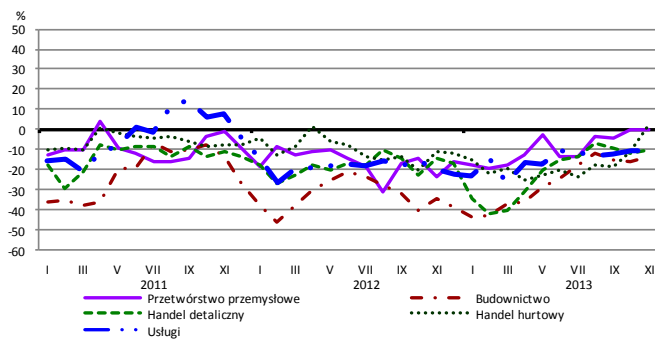
Bieżąca sprzedaż



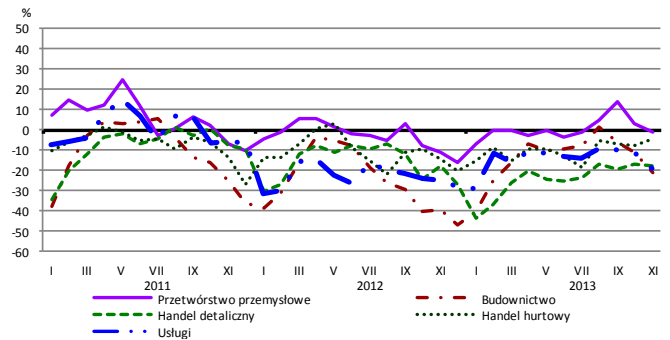
Przewidywana sprzedaż



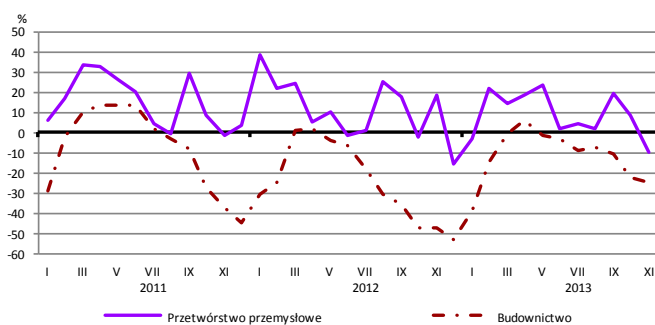
Bieżąca sytuacja finansowa



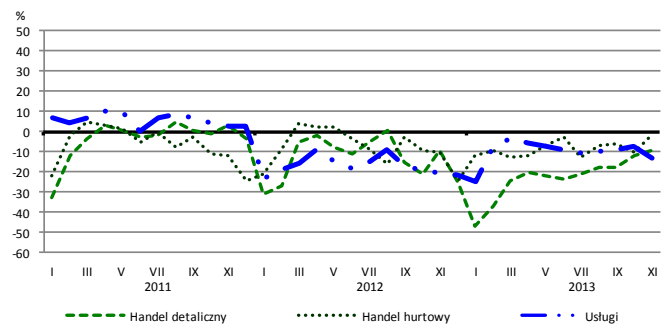
Przewidywana sytuacja finansowa



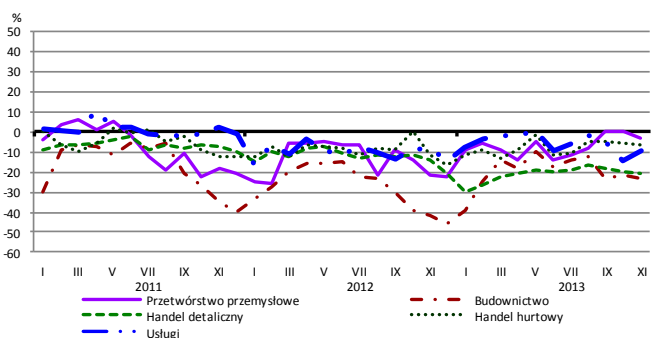
Przewidywany portfel zamówień na rynku krajowym



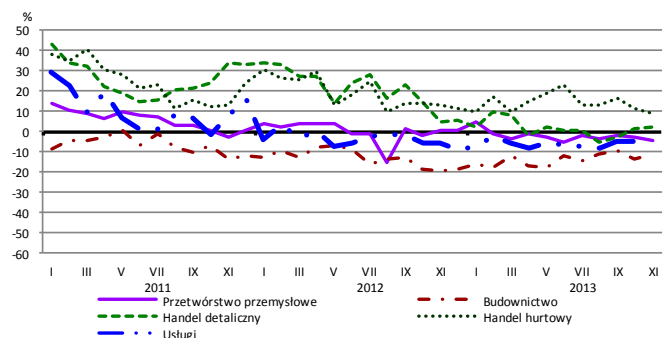
Przewidywany popyt



Przewidywane zatrudnienie

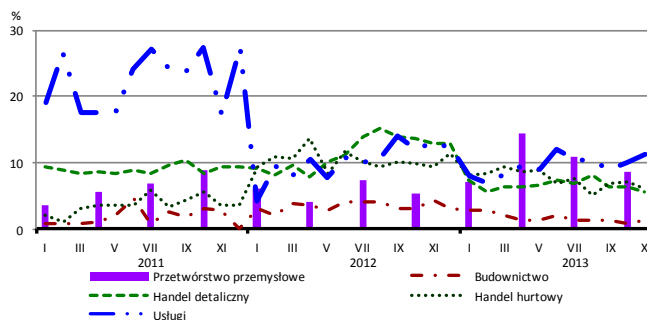


Przewidywane ceny

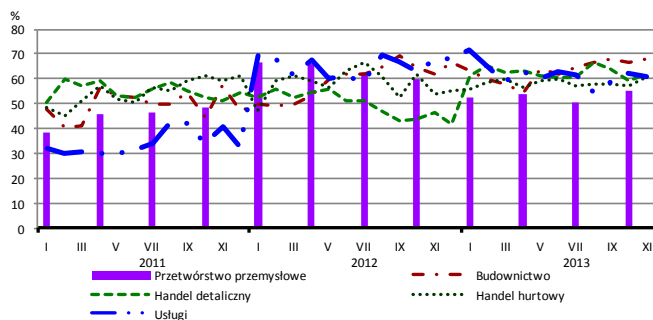


BARIERY DZIAŁALNOŚCI GOSPODARCZEJ

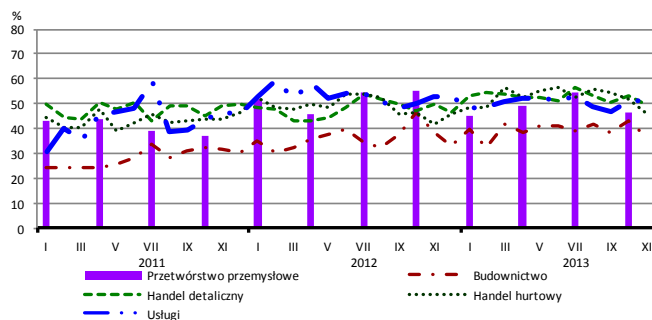
Brak barier



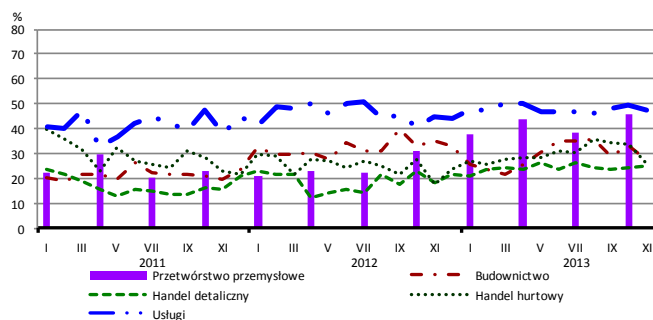
Koszty zatrudnienia



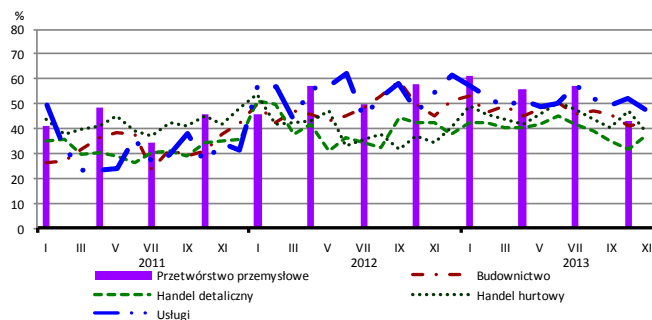
Wysokie obciążenia na rzecz budżetu



Niejasne i niespójne przepisy prawne



Niepewność ogólnej sytuacji gospodarczej



Największy odsetek przedsiębiorców **nieodczuwających żadnych barier w prowadzeniu bieżącej działalności gospodarczej** w listopadzie br. jest odnotowany w jednostkach prowadzących działalność z zakresu usług (11,4%), w dalszej kolejności – handlu hurtowego (6,0%), handlu detalicznego (5,7%), budownictwa (1,4%).

Największe trudności napotymane przez przedsiębiorstwa **budowlano-montażowe** zgłaszające bariery związane są z kosztami zatrudnienia (68% w listopadzie br., 62% w analogicznym miesiącu ub. r. – jest to bariera, której znaczenie w skali roku wzrosło w największym stopniu). W porównaniu z listopadem ub. r. w największym stopniu spadło znaczenie bariery związanej z niedostatecznym popytem (z 50% do 34%).

Podmioty prowadzące działalność w zakresie **handlu hurtowego** najczęściej wskazują trudności związane z kosztami zatrudnienia (barierę tę sygnalizuje w listopadzie br. 60% przedsiębiorstw, 54% w analogicznym miesiącu ub. r.). Barrierami, których znaczenie najbardziej wzrosło w skali roku są niejasne i niespójne przepisy prawne (z 18% do 27%) oraz koszty zatrudnienia. W stosunku do listopada ub. r. najbardziej spadło znaczenie barier związanych z niedoborem pracowników (z 14% do 7%) i niedostatecznym popytem (z 44% do 38%).

Przedsiębiorcy prowadzący działalność z zakresu **handlu detalicznego** najbardziej odczuwają bariery związane z kosztami zatrudnienia (barierę tę sygnalizuje w listopadzie br. 62% przedsiębiorstw, 47% w analogicznym miesiącu ub. r.) oraz konkurencją na rynku (59% w listopadzie br., 51% przed rokiem). Są to bariery, których znaczenie w skali roku wzrosło w największym stopniu. W stosunku do listopada ub. r. najbardziej spadło znaczenie bariery związanej z niepewnością ogólnej sytuacji gospodarczej (z 42% do 37%).

Największe trudności wskazywane przez firmy **usługowe** zgłaszające bariery związane są z kosztami zatrudnienia (61% w listopadzie br., 67% w analogicznym okresie ub. r.) W porównaniu z listopadem ubiegłego roku w największym stopniu wzrosło znaczenie bariery związanej z konkurencją firm krajowych (z 41% do 52%), a spadło – z konkurencją firm zagranicznych (z 21% do 13%).