

Koniunktura gospodarcza, opinie formułowane przez jednostki z siedzibą w województwie ZACHODNIOPOMORSKIM – czerwiec 2022 r.

Wpływ wojny w Ukrainie na koniunkturę – oceny i oczekiwania (Aneks)

↓ 1,2

Wskaźnik ogólnego klimatu koniunktury gospodarczej w przetwórstwie przemysłowym

W większości badanych obszarów przedsiębiorcy w czerwcu oceniają koniunkturę gorzej niż w maju. Wyjątkami są zakwaterowanie i gastronomia oraz transport i gospodarka magazynowa, gdzie oceny wzrosły oraz informacja i komunikacja, gdzie oceny są podobne jak przed miesiącem.

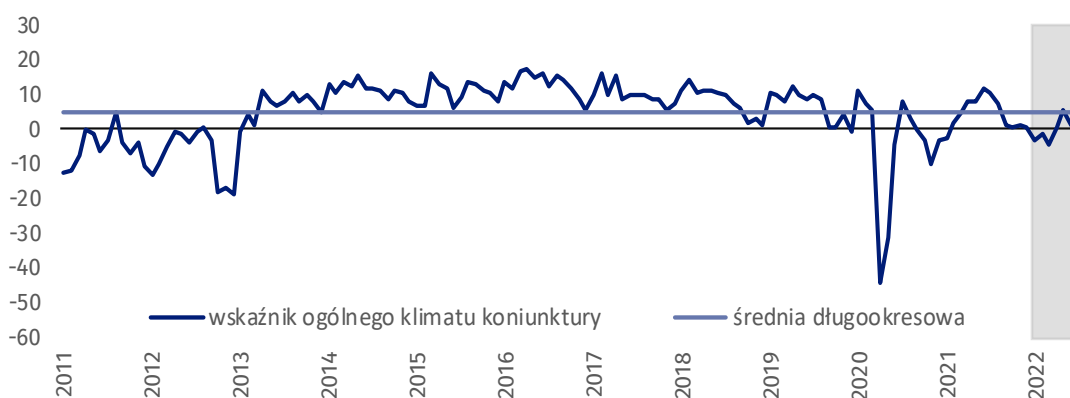
Do badania za bieżący miesiąc – odpowiedzi udzielane w okresie od 1 do 10 dnia bm. –

dołączono moduł pytań diagnozujący wpływ wojny w Ukrainie na koniunkturę gospodarczą (wyniki w Aneksie).



Przetwórstwo przemysłowe (wykres 1)

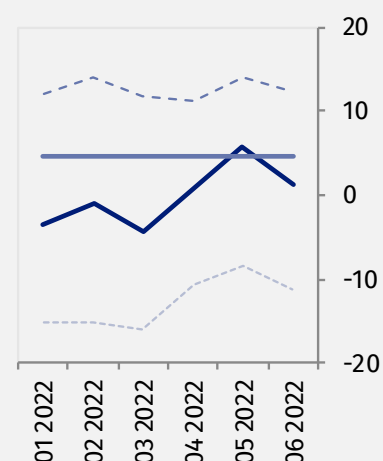
Wskaźnik ogólnego klimatu koniunktury kształtuje się na poziomie plus 1,2, tj. niższym niż przed miesiącem (plus 5,8) oraz niższym niż w czerwcu 2021 r.



30.06.2022 r.

Wskaźnik ogólnego klimatu koniunktury i jego składowe w ostatnich sześciu miesiącach

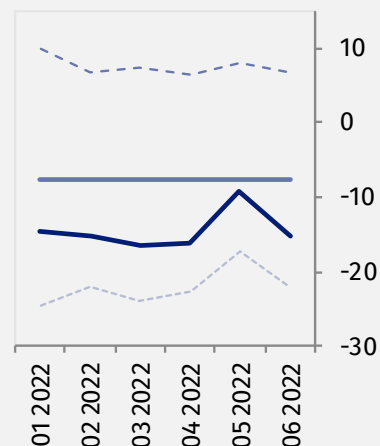
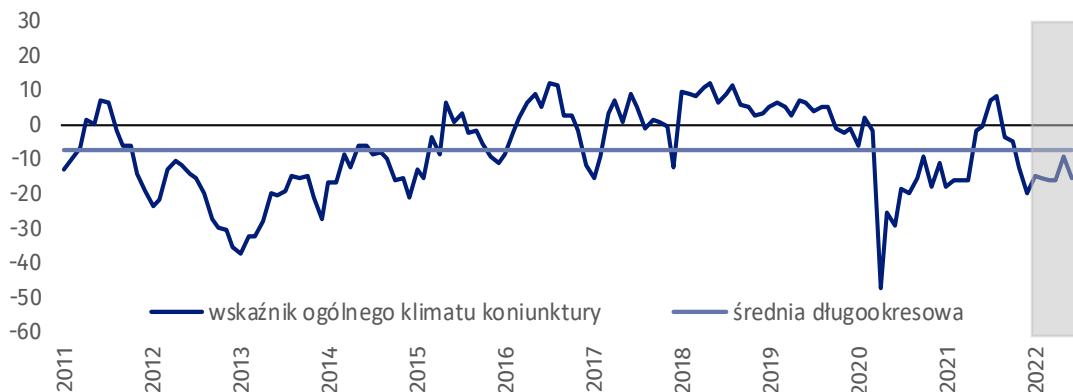
— wskaźnik ogólnego klimatu koniunktury
— średnia długookresowa
- - - poprawa [%]
- - - pogorszenie [%]





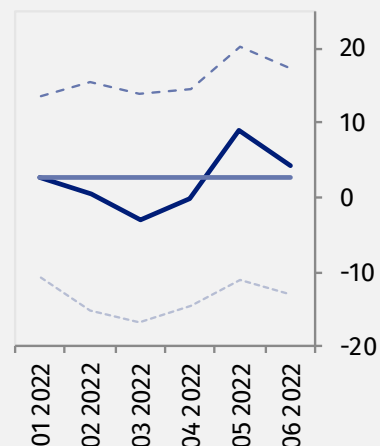
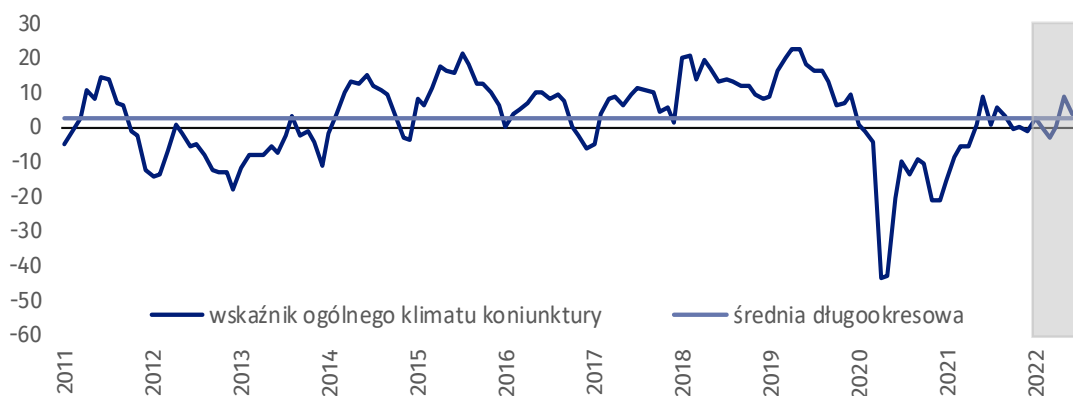
Budownictwo (wykres 2)

W czerwcu wskaźnik ogólnego klimatu koniunktury kształtuje się na poziomie minus 15,3, tj. niższym niż w maju (minus 9,3) oraz niższym niż w czerwcu ubiegłego roku.



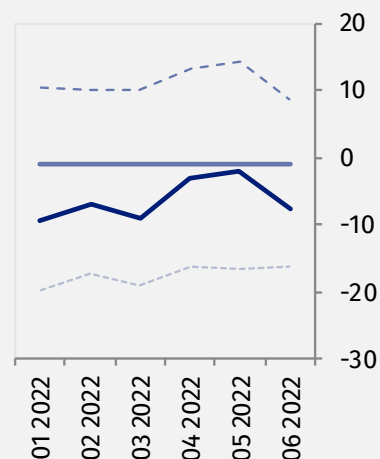
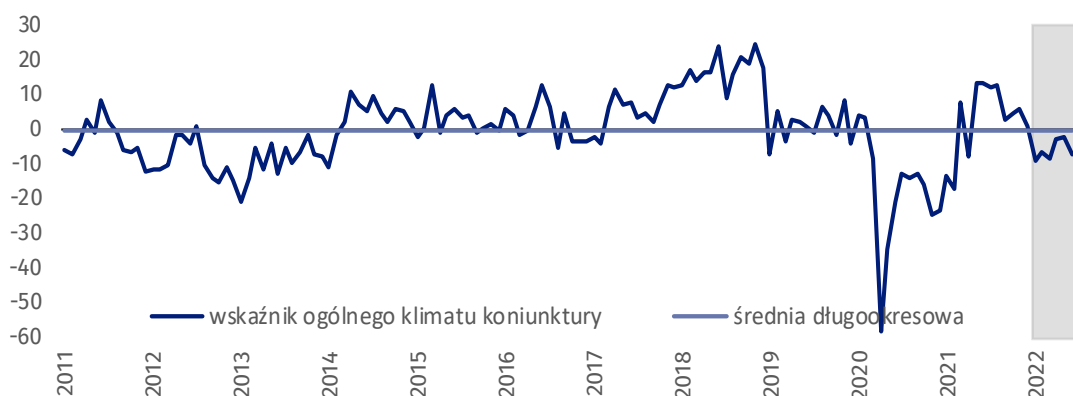
Handel hurtowy (wykres 3)

W czerwcu wskaźnik ogólnego klimatu koniunktury kształtuje się na poziomie plus 4,1, tj. niższym niż przed miesiącem (plus 9,0) oraz niższym niż w analogicznym okresie poprzedniego roku.



Handel detaliczny (wykres 4)

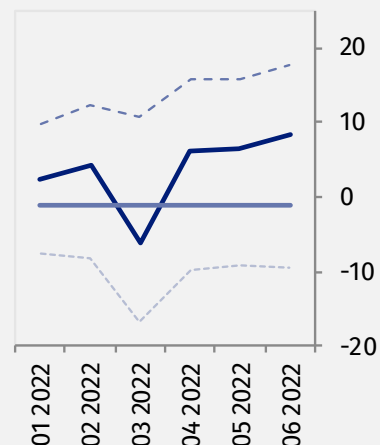
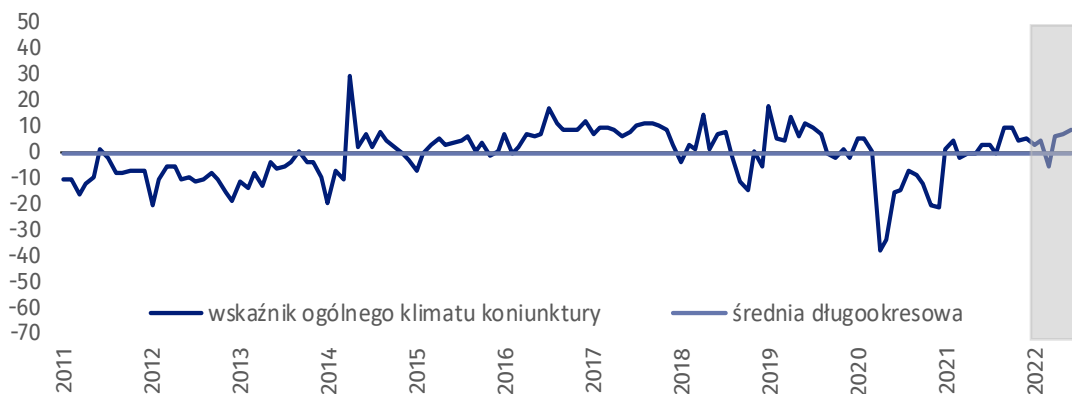
W bieżącym miesiącu wskaźnik ogólnego klimatu koniunktury kształtuje się na poziomie minus 7,6, tj. niższym niż w maju (minus 2,2) oraz niższym niż w czerwcu 2021 r.





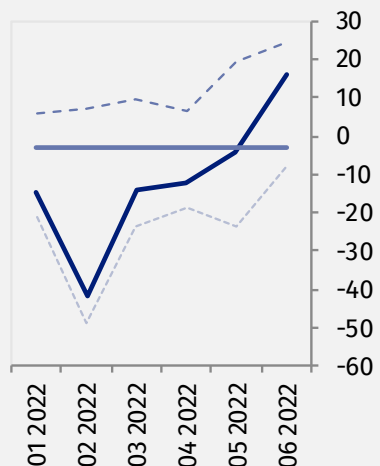
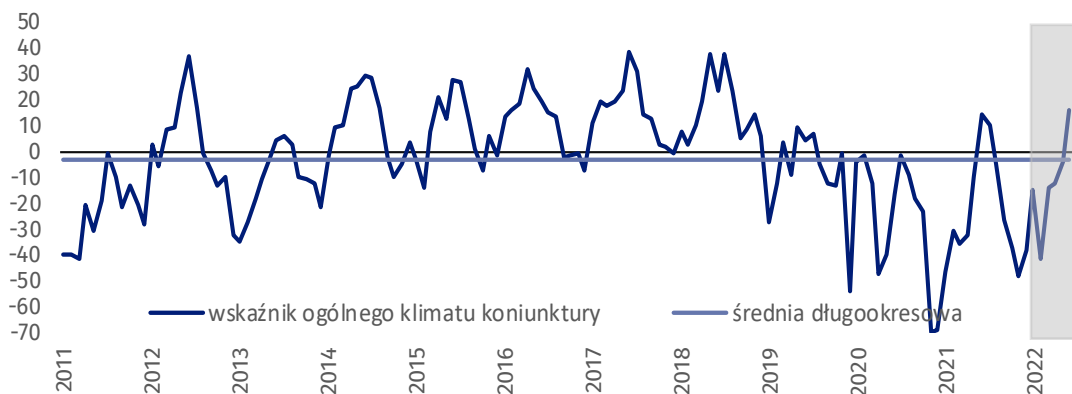
Transport i gospodarka magazynowa (wykres 5)

W czerwcu wskaźnik ogólnego klimatu koniunktury kształtuje się na poziomie plus 8,2, tj. wyższym niż przed miesiącem (plus 6,5) oraz wyższym niż w czerwcu ostatnich dwóch lat.



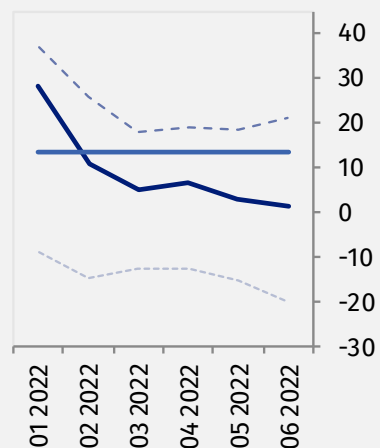
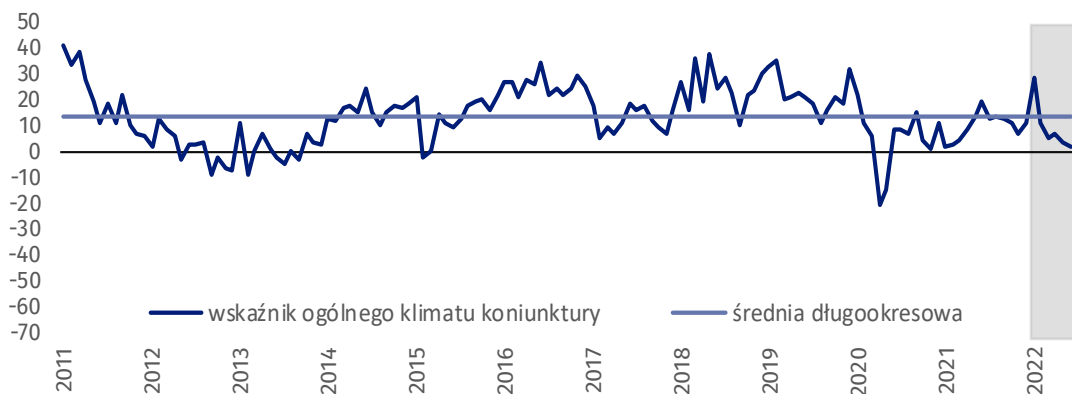
Zakwaterowanie i gastronomia (wykres 6)

W bieżącym miesiącu wskaźnik ogólnego klimatu koniunktury kształtuje się na poziomie plus 16,2, tj. wyższym niż w maju (minus 4,0) oraz wyższym niż w czerwcu ostatnich trzech lat. Od czterech miesięcy notowany jest wzrost ocen w tym zakresie.



Informacja i komunikacja (wykres 7)

Wskaźnik ogólnego klimatu koniunktury kształtuje się na poziomie plus 1,6, tj. podobnym jak w maju (plus 3,0), ale niższym niż w czerwcu ostatnich ośmiu lat.



Tablica 1. Wskaźniki ogólnego klimatu koniunktury według rodzaju działalności






WYSZCZEGÓLNIENIE		Analogiczny miesiąc ubiegłego roku	Ubiegły miesiąc	Bieżący miesiąc	Średnia długookresowa
Przetwórstwo przemysłowe 	wskaźnik ogólnego klimatu koniunktury	11,6	5,8	1,2	4,6
	składowa "diagnostyczna" wskaźnika	13,4	7,5	7,5	4,2
	składowa "prognostyczna" wskaźnika	9,8	4,0	-5,2	5,0
Budownictwo 	wskaźnik ogólnego klimatu koniunktury	-0,7	-9,3	-15,3	-7,6
	składowa "diagnostyczna" wskaźnika	-12,1	-5,2	-10,4	-7,8
	składowa "prognostyczna" wskaźnika	10,7	-13,3	-20,2	-7,4
Handel hurtowy 	wskaźnik ogólnego klimatu koniunktury	8,9	9,0	4,1	2,7
	składowa "diagnostyczna" wskaźnika	4,7	13,4	7,9	7,6
	składowa "prognostyczna" wskaźnika	13,1	4,5	0,2	-2,2
Handel detaliczny 	wskaźnik ogólnego klimatu koniunktury	13,0	-2,2	-7,6	-0,8
	składowa "diagnostyczna" wskaźnika	15,1	0,4	-1,0	-0,2
	składowa "prognostyczna" wskaźnika	10,8	-4,8	-14,1	-1,5
Transport i gospodarka magazynowa 	wskaźnik ogólnego klimatu koniunktury	2,8	6,5	8,2	-1,1
	składowa "diagnostyczna" wskaźnika	9,5	22,8	28,7	0,8
	składowa "prognostyczna" wskaźnika	-3,9	-9,8	-12,4	-3,0
Zakwaterowanie i gastronomia 	wskaźnik ogólnego klimatu koniunktury	14,0	-4,0	16,2	-3,2
	składowa "diagnostyczna" wskaźnika	-31,6	-39,5	-6,0	-3,1
	składowa "prognostyczna" wskaźnika	59,6	31,5	38,4	-3,3
Informacja i komunikacja 	wskaźnik ogólnego klimatu koniunktury	19,2	3,0	1,6	13,5
	składowa "diagnostyczna" wskaźnika	28,4	23,4	11,9	27,9
	składowa "prognostyczna" wskaźnika	10,0	-17,4	-8,8	-0,9

Aneks

Wpływ wojny w Ukrainie na koniunkturę – oceny i oczekiwania






Badanie zostało przeprowadzone od 1 do 10 dnia bieżącego miesiąca na próbie jednostek przemysłowych, budowlanych, handlowych i usługowych. Pytania zostały podzielone na dwie sekcje – pytań dotyczących wpływu wojny na Ukrainie na koniunkturę gospodarczą oraz pytań dotyczących inwestycji. Odpowiedzi na cały dodatkowy blok pytań są udzielane na zasadzie dobrowolności. W poniższej tabeli we wszystkich pytaniach prezentowany jest procent odpowiedzi respondentów na dany wariant. Dane zostały zagregowane zgodnie z metodologią agregacji (ważenia) stosowaną standardowo w badaniu koniunktury gospodarczej.

Tablica 2. Wyniki badania dot. wpływu wojny w Ukrainie na koniunkturę

Pytania	 Przetwórstwo przemysłowe	 Budownictwo	 Handel hurtowy	 Handel detaliczny	 Usługi
PYTANIA O WPŁYW WOJNY W UKRAINIE					
1. Negatywne skutki wojny w Ukrainie i jej konsekwencje dla prowadzonej przez Państwa firmę działalności gospodarczej będą w bieżącym miesiącu:					
brak negatywnych skutków	9,3	3,8	15,5	41,6	29,2
nieznaczne	61,1	55,0	77,1	43,2	62,9
poważne	24,5	22,9	0,0	9,0	7,9
zagrożające stabilności firmy	5,1	18,3	7,4	6,2	0,0
suma (brak negatywnych skutków + nieznaczne)	70,4	58,8	92,6	84,8	92,1
suma (poważne + zagrożające stabilności firmy)	29,6	41,2	7,4	15,2	7,9
2. Z zaobserwowanych w ostatnim miesiącu negatywnych skutków wojny w Ukrainie najbardziej do Państwa firmy odnoszą się:					
spadek sprzedaży – spadek przychodów	23,8	16,4	8,1	20,7	9,8
wzrost kosztów	90,7	78,7	43,6	80,5	88,8
zakłócenie w łańcuchu dostaw	36,7	45,8	66,8	27,5	20,5
duże zaburzenia organizacyjne w funkcjonowaniu przedsiębiorstwa	0,0	5,1	0,0	0,0	1,6
problemy z bieżącym finansowaniem	10,2	9,1	0,0	0,0	1,6
nadmierne zapasy	7,3	0,0	8,9	0,0	0,0
zerwanie umów ze wschodnimi kontrahentami	3,6	0,0	0,0	1,9	6,3
3. Jeżeli w Państwa firmie są zatrudnieni pracownicy z Ukrainy, to czy w związku z wojną w Ukrainie zaobserwowali Państwo w ubiegłym miesiącu:¹					
odpływ pracowników z Ukrainy	46,4	14,4	8,1	12,4	16,1
nieznaczny	46,4	9,1	8,1	12,4	16,1
poważny	0,0	5,3	0,0	0,0	0,0
napływ pracowników z Ukrainy	44,0	14,5	0,0	47,7	20,7
nieznaczny	44,0	14,5	0,0	12,9	17,4
poważny	0,0	0,0	0,0	34,8	3,3
nie dotyczy	40,9	83,8	100,0	50,5	77,8

¹ Dopuszczalne było równoczesne zaznaczenie po jednej odpowiedzi dla każdego z wariantów („odpływ” i „napływ”), w związku z tym suma wariantów może przekroczyć 100%. Odpowiedź „nie dotyczy” zaznaczana była w przypadku, gdy firma nie zatrudnia pracowników z Ukrainy lub nie zaobserwowała w ubiegłym miesiącu ich „odpływu” czy „napływu”.

Tablica 2. Wyniki badania dot. wpływu wojny w Ukrainie na koniunkturę (dok.)

Pytania	 Przetwórstwo przemysłowe	 Budownictwo	 Handel hurtowy	 Handel detaliczny	 Usługi
PYTANIA O INWESTYCJE					
4. Jakież są Państwa aktualne przewidywania, co do poziomu inwestycji Państwa firmy w 2022 r. w odniesieniu do inwestycji zrealizowanych w 2021 r.:					
spadek poziomu inwestycji	32,3	12,7	7,4	50,9	6,1
nieznaczny	28,7	0,0	7,4	10,4	6,1
poważny	3,6	12,7	0,0	40,5	0,0
utrzymanie poziomu inwestycji	28,8	48,1	76,5	31,9	79,8
wzrost poziomu inwestycji	38,9	39,2	16,1	17,2	14,1
nieznaczny	32,6	24,7	16,1	15,5	12,6
poważny	6,3	14,5	0,0	1,7	1,5
5. Które z poniższych czynników w największym stopniu wpływają na ograniczenie skali inwestycji Państwa firmy w bieżącym roku:					
wysokie koszty realizacji inwestycji	49,6	70,9	33,9	16,4	48,8
trudności w pozyskaniu zewnętrznych źródeł finansowania	10,2	10,4	0,0	3,4	15,1
długotrwałe procedury uzyskania zgody na inwestycje	16,5	0,0	8,1	0,0	3,0
problemy z zatrudnieniem pracowników	6,6	19,1	0,0	14,4	22,1
zerwane łańcuchy dostaw	10,9	10,2	40,1	1,7	14,9
wysoka inflacja	66,9	67,3	42,0	65,6	61,3
niejasne, niespójne i niestabilne przepisy prawne	29,9	33,8	25,0	18,3	33,6
niepewna sytuacja makroekonomiczna	56,7	21,5	42,8	53,5	47,9
niedostateczny popyt na produkty/usługi oferowane przez firmę	21,4	8,9	8,9	1,7	4,6
firma nie odczuwa ograniczeń	12,7	0,0	8,9	14,9	13,6

W przypadku cytowania danych Głównego Urzędu Statystycznego prosimy o zamieszczenie informacji: „Źródło danych GUS”, a w przypadku publikowania obliczeń dokonanych na danych opublikowanych przez GUS prosimy o zamieszczenie informacji: „Opracowanie własne na podstawie danych GUS”.

Opracowanie merytoryczne:
Urząd Statystyczny w Zielonej Górze

Dyrektor Roman Fedak
Tel: 68 322 31 12

Rozpowszechnianie:
Rzecznik Prasowy Prezesa GUS

Karolina Banaszek
Tel: 695 255 011

Wydział Współpracy z Mediami

Tel: 22 608 38 04

e-mail: obslugaprasowa@stat.gov.pl



www.stat.gov.pl



[@GUS_STAT](https://twitter.com/GUS_STAT)



[@GlownyUrzadStatystyczny](https://www.facebook.com/GlownyUrzadStatystyczny)



[gus_stat](https://www.instagram.com/gus_stat)



[glownyurządstatystycznygus](https://www.youtube.com/glownyurządstatystycznygus)



[glownyurządstatystyczny](https://www.linkedin.com/company/glownyurządstatystyczny)

Powiązane opracowania

[Koniunktura gospodarcza w przetwórstwie przemysłowym, budownictwie, handlu i usługach](#)

Informacje sygnałne – opinie formułowane przez jednostki z siedzibą w danym województwie dostępne na stronach Urzędów Statystycznych

[Infografika – Koniunktura gospodarcza w Polsce](#)

[Badanie koniunktury gospodarczej – zeszyt metodologiczny](#)

Temat dostępny w bazach danych

[Dziedzinowa Baza Wiedzy Koniunktura Gospodarcza](#)

[Bank Danych Makroekonomicznych \(BDM\)](#)

Ważniejsze pojęcia dostępne w słowniku

[Koniunktura gospodarcza](#)