

# Koniunktura gospodarcza, opinie formułowane przez jednostki z siedzibą w województwie LUBUSKIM – Marzec 2022 r.

## Wpływ pandemii COVID-19 na koniunkturę – oceny i oczekiwania (Aneks)

↓ -0,8

Wskaźnik ogólnego klimatu koniunktury gospodarczej w przetwórstwie przemysłowym

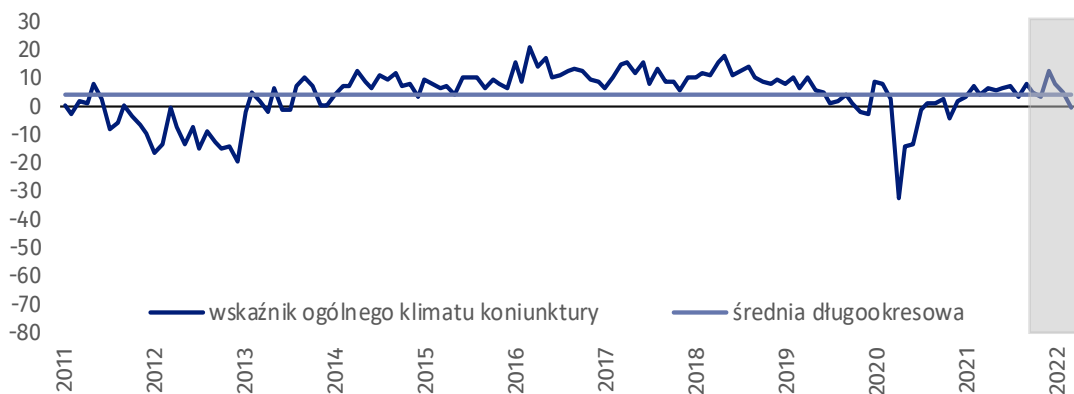
W marcu w większości badanych obszarów przedsiębiorcy oceniają koniunkturę gorzej niż w lutym. Największe pogorszenie ocen nastąpiło w handlu detalicznym. Jedynie w sekcji zakwaterowanie i gastronomia oraz informacja i komunikacja oceny wzrosły.

Do badania za bieżący miesiąc – odpowiedzi udzielane w okresie od 1 do 10 marca – dołączono moduł pytań diagnozujący wpływ pandemii COVID-19 na koniunkturę gospodarczą (wyniki w Aneksie).



### Przetwórstwo przemysłowe (wykres 1)

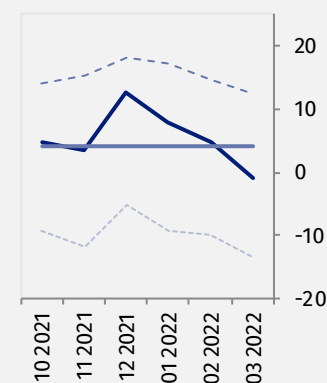
Wskaźnik ogólnego klimatu koniunktury wynosi minus 0,8 i jest niższy niż przed miesiącem (plus 4,6).



31.03.2022 r.

Wskaźnik ogólnego klimatu koniunktury i jego składowe w ostatnich sześciu miesiącach

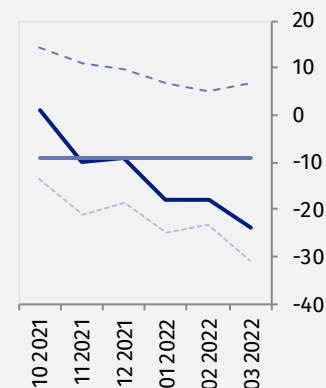
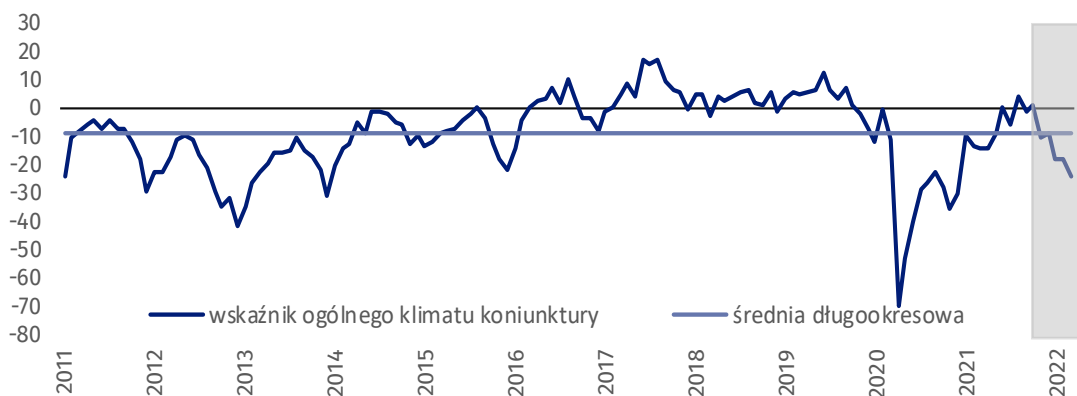
— wskaźnik ogólnego klimatu koniunktury  
— średnia długookresowa  
- - - poprawa [%]  
- - - pogorszenie [%]





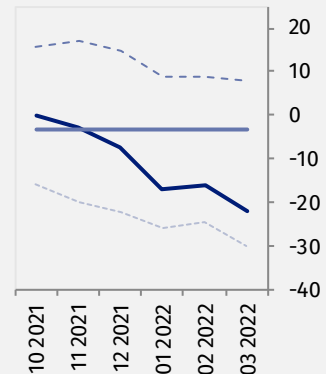
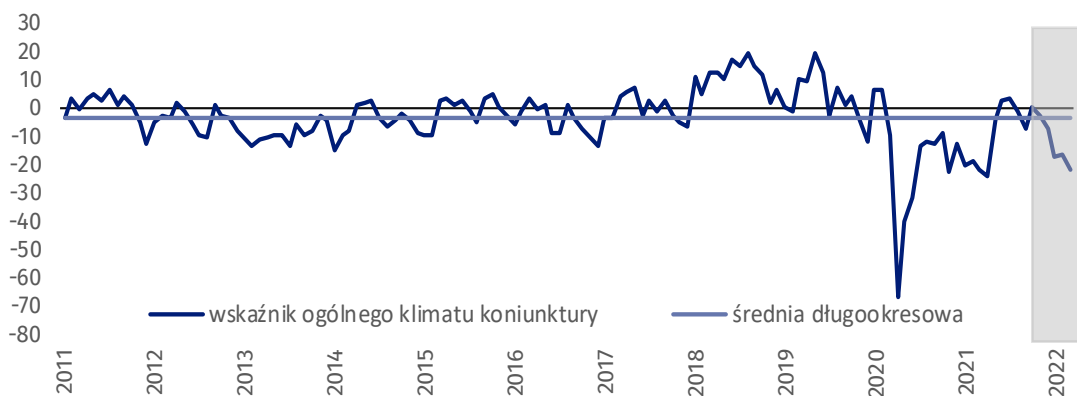
### Budownictwo (wykres 2)

W marcu wskaźnik ogólnego klimatu koniunktury wynosi minus 24,0 i jest niższy niż w lutym (minus 17,9).



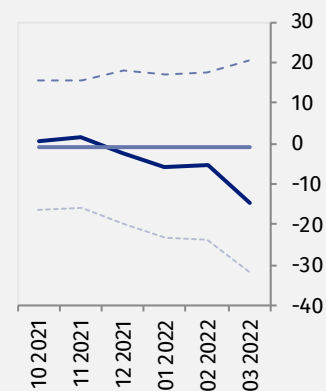
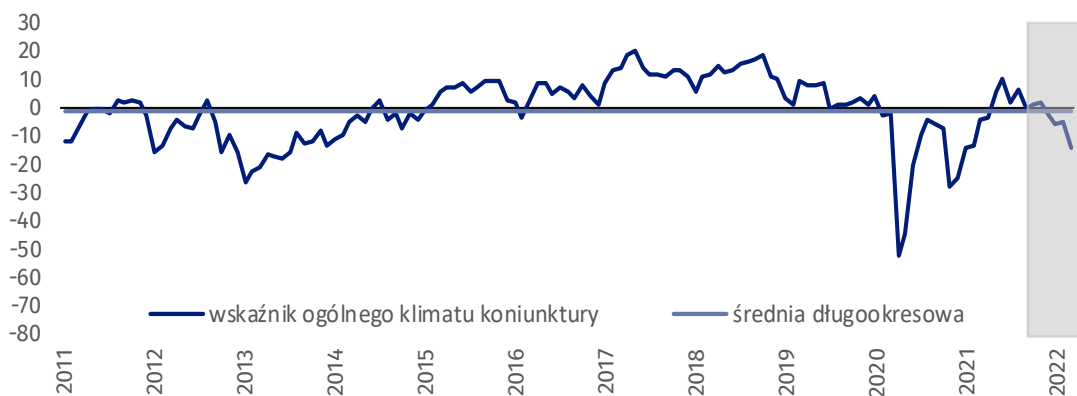
### Handel hurtowy (wykres 3)

W marcu wskaźnik ogólnego klimatu koniunktury kształtuje się na poziomie minus 22,1, tj. niższym niż przed miesiącem (minus 16,2), ale podobnym jak w marcu 2021 r.



### Handel detaliczny (wykres 4)

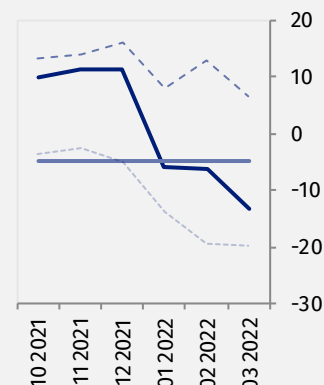
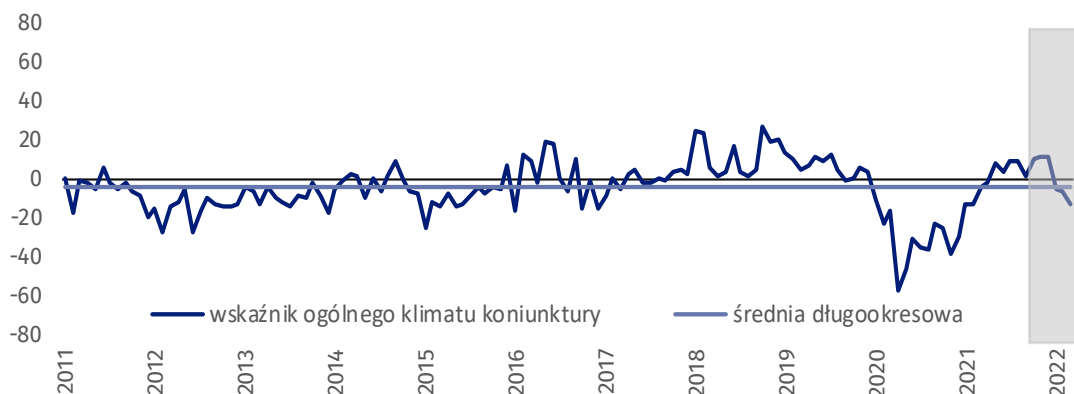
W bieżącym miesiącu wskaźnik ogólnego klimatu koniunktury kształtuje się na poziomie minus 14,5, tj. niższym niż w lutym (minus 5,4) oraz niższym niż w marcu ostatnich ośmiu lat.





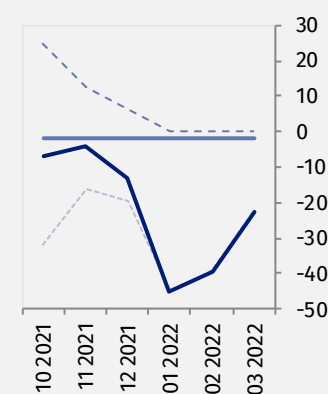
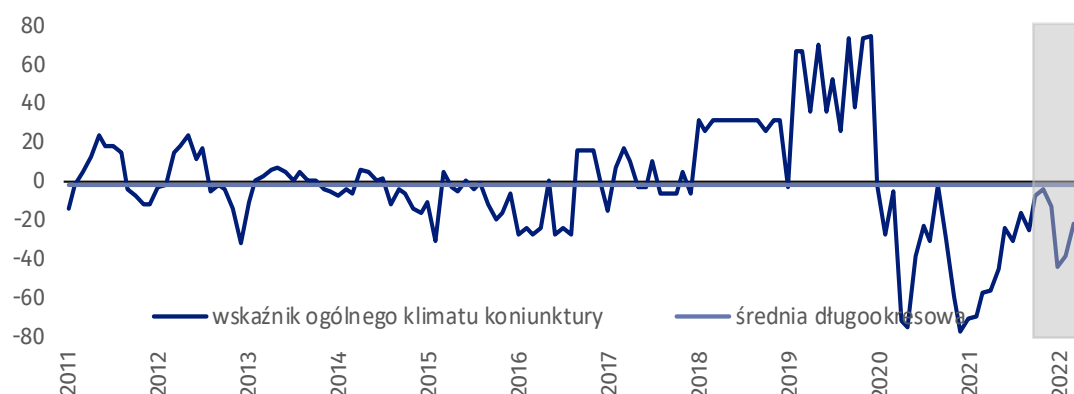
### Transport i gospodarka magazynowa (wykres 5)

W marcu wskaźnik ogólnego klimatu koniunktury kształtuje się na poziomie minus 13,3, tj. niższym niż przed miesiącem (minus 6,4) oraz niższym niż w marcu 2021 r.



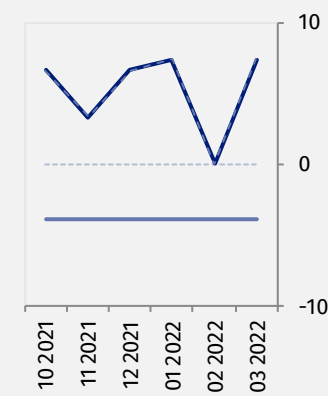
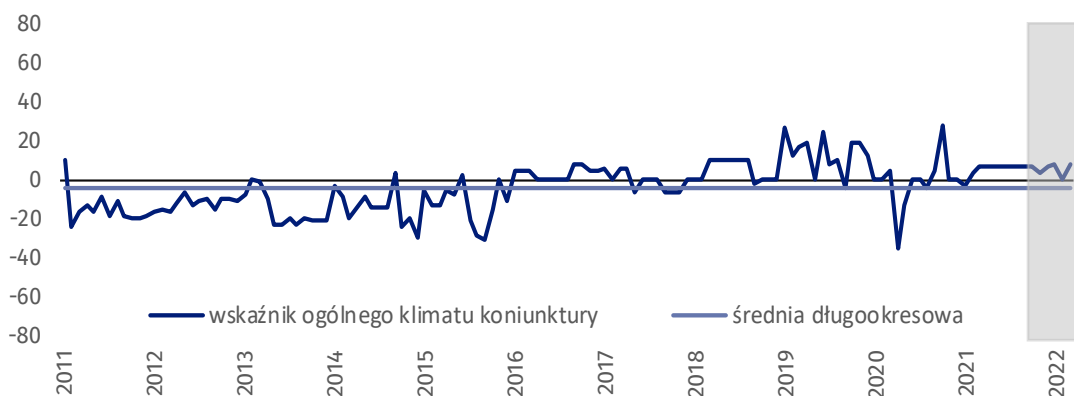
### Zakwaterowanie i gastronomia (wykres 6)

W bieżącym miesiącu wskaźnik ogólnego klimatu koniunktury kształtuje się na poziomie minus 22,5, tj. wyższym niż w lutym (minus 39,4) oraz wyższym niż w analogicznym okresie poprzedniego roku.



### Informacja i komunikacja (wykres 7)

Wskaźnik ogólnego klimatu koniunktury kształtuje się na poziomie plus 7,4, tj. wyższym niż w lutym (0,0), ale podobnym jak w marcu ubiegłego roku.








**Tablica 1. Wskaźniki ogólnego klimatu koniunktury według rodzaju działalności**






WYSZCZEGÓLNIENIE		Analogiczny miesiąc ubiegłego roku	Ubiegły miesiąc	Bieżący miesiąc	Średnia długookresowa
<b>Przetwórstwo przemysłowe</b> 	wskaźnik ogólnego klimatu koniunktury	4,2	4,6	<b>-0,8</b>	4,3
	składowa "diagnostyczna" wskaźnika	5,1	9,5	<b>8,1</b>	0,8
	składowa "prognostyczna" wskaźnika	3,2	-0,3	<b>-9,7</b>	7,7
<b>Budownictwo</b> 	wskaźnik ogólnego klimatu koniunktury	-13,9	-17,9	<b>-24,0</b>	-8,9
	składowa "diagnostyczna" wskaźnika	-15,9	-17,5	<b>-18,6</b>	-11,0
	składowa "prognostyczna" wskaźnika	-11,8	-18,3	<b>-29,3</b>	-6,8
<b>Handel hurtowy</b> 	wskaźnik ogólnego klimatu koniunktury	-21,6	-16,2	<b>-22,1</b>	-3,5
	składowa "diagnostyczna" wskaźnika	-9,4	0,5	<b>-11,0</b>	1,2
	składowa "prognostyczna" wskaźnika	-33,7	-32,8	<b>-33,2</b>	-8,2
<b>Handel detaliczny</b> 	wskaźnik ogólnego klimatu koniunktury	-4,0	-5,4	<b>-14,5</b>	-0,9
	składowa "diagnostyczna" wskaźnika	7,2	4,8	<b>9,6</b>	4,5
	składowa "prognostyczna" wskaźnika	-15,1	-15,6	<b>-38,5</b>	-6,3
<b>Transport i gospodarka magazynowa</b> 	wskaźnik ogólnego klimatu koniunktury	-4,5	-6,4	<b>-13,3</b>	-4,7
	składowa "diagnostyczna" wskaźnika	0,1	-2,6	<b>-10,9</b>	0,3
	składowa "prognostyczna" wskaźnika	-9,0	-10,1	<b>-15,7</b>	-9,7
<b>Zakwaterowanie i gastronomia</b> 	wskaźnik ogólnego klimatu koniunktury	-58,0	-39,4	<b>-22,5</b>	-1,9
	składowa "diagnostyczna" wskaźnika	-64,4	-33,7	<b>-33,7</b>	-7,9
	składowa "prognostyczna" wskaźnika	-51,5	-45,0	<b>-11,2</b>	4,2
<b>Informacja i komunikacja</b> 	wskaźnik ogólnego klimatu koniunktury	6,6	0,0	<b>7,4</b>	-3,8
	składowa "diagnostyczna" wskaźnika	6,6	0,0	<b>14,7</b>	-0,4
	składowa "prognostyczna" wskaźnika	6,6	0,0	<b>0,0</b>	-7,3

Badanie zostało przeprowadzone w dniach od 1 do 10 marca 2022 r. na próbie jednostek przemysłowych, budowlanych, handlowych i usługowych. W przeciwieństwie do podstawowego badania koniunktury, odpowiedzi na dodatkowy blok pytań były udzielane na zasadzie dobrowolności. W pytaniach 1, 4 i 5 zaprezentowany jest procent odpowiedzi respondentów na dany wariant, w pytaniach 2, 3 i 6 – średnia z wartości udzielonych odpowiedzi. Dane zostały zagregowane zgodnie z metodologią agregacji (ważenia) stosowaną standardowo w badaniu koniunktury gospodarczej.

**Tablica 2. Wyniki badania dot. wpływu pandemii COVID-19 na koniunkturę**

Pytania	 Przetwórstwo przemysłowe	 Budownictwo	 Handel hurtowy	 Handel detaliczny	 Usługi
<b>1. Negatywne skutki pandemii koronawirusa i jej konsekwencje dla prowadzonej przez Państwa firmę działalności gospodarczej będą w bieżącym miesiącu:</b>					
nieznaczne	77,0	0,0	67,7	75,1	62,0
poważne	11,6	0,0	17,3	8,2	29,6
zagrożające stabilności firmy	8,0	75,8	7,8	2,9	8,4
brak negatywnych skutków	3,4	24,2	7,2	13,8	0,0
<b>2. Proszę podać szacunkowo, jaki procent pracowników Państwa firmy (niezależnie od rodzaju umowy: o pracę, cywilnoprawną, pracowników samozatrudnionych, stażystów, agentów itp.) obejmie w bieżącym miesiącu każda z poniższych sytuacji:</b>					
praca zdalna i zbliżone formy pracy	8,9	4,9	13,5	2,2	5,0
nieplanowane nieobecności z tytułu urlopów, opieki nad dziećmi, członkami rodziny	4,2	13,8	4,8	2,7	10,1
brak pracowników z uwagi na kwarantannę lub inne ograniczenia	3,9	11,4	4,0	2,8	9,2
<b>3. Jaka będzie w bieżącym miesiącu szacunkowa (w procentach) zmiana zamówień na półprodukty, surowce, towary lub usługi itp. składanych w Państwa firmie przez klientów?</b>					
<b>Niezależnie od przyczyny zmiany i w porównaniu do sytuacji gdyby nie było pandemii:</b>					
zmiana [%]	-2,8	-23,4	-5,6	-0,3	-6,7
<b>4. Jeżeli bieżące działania i ograniczenia powzięte w celu zwalczania koronawirusa przez władze państwowe w Polsce (ale także wynikające z działań innych krajów, np. w zakresie ruchu granicznego) funkcjonujące w momencie wypełniania ankiety utrzymywałyby się przez dłuższy czas, ile miesięcy Państwa przedsiębiorstwo byłoby w stanie przetrwać?</b>					
mniej niż 1 miesiąc	8,7	30,5	0,0	0,0	0,0
około 1 miesiąca	9,7	0,0	17,3	14,0	21,4
2 - 3 miesiące	35,6	57,4	23,8	6,3	13,0
4 - 6 miesięcy	26,8	0,0	14,9	14,0	48,9
powyżej 6 miesięcy	19,2	12,1	44,0	65,7	16,7

**Tablica 2. Wyniki badania dot. wpływu pandemii COVID-19 na koniunkturę (dok.)**

Pytania	 Przetwórstwo przemysłowe	 Budownictwo	 Handel hurtowy	 Handel detaliczny	 Usługi
<b>5. Z zaobserwowanych w ostatnich trzech miesiącach (grudzień, styczeń, luty) negatywnych skutków pandemii koronawirusa najbardziej do Państwa firmy odnoszą się:</b>					
spadek sprzedaży – spadek przychodów	27,0	12,1	43,3	29,7	16,7
wzrost kosztów	54,7	87,9	77,5	53,0	42,7
zakłócenie w łańcuchu dostaw	54,0	87,9	19,9	9,8	16,7
duże zaburzenia organizacyjne w funkcjonowaniu przedsiębiorstwa	8,0	30,5	0,0	3,0	8,4
ograniczenie w prowadzeniu działalności gospodarczej ("zamknięcia" działalności)	0,0	30,5	0,0	0,0	0,0
brak pracowników (kwarantanna, choroba, urlopy opiekuńcze)	39,2	57,4	7,2	29,5	42,6
problemy z bieżącym finansowaniem	1,7	30,5	23,4	15,0	8,4
nadmierne zapasy	1,7	0,0	0,0	5,8	13,0
<b>6. Jaka będzie w bieżącym miesiącu, w relacji do poprzedniego miesiąca, szacunkowa (w procentach) zmiana poziomu zatrudnienia w Państwa firmie?</b>					
zmiana [%]	-0,8	0,0	-4,8	-1,6	-6,4

W przypadku cytowania danych Głównego Urzędu Statystycznego prosimy o zamieszczenie informacji: „Źródło danych GUS”, a w przypadku publikowania obliczeń dokonanych na danych opublikowanych przez GUS prosimy o zamieszczenie informacji: „Opracowanie własne na podstawie danych GUS”.

Opracowanie merytoryczne:  
**Urząd Statystyczny w Zielonej Górze**

**Dyrektor Roman Fedak**  
Tel: 68 322 31 12

Rozpowszechnianie:  
**Rzecznik Prasowy Prezesa GUS**

**Karolina Banaszek**  
Tel: 695 255 011

**Wydział Współpracy z Mediami**

Tel: 22 608 38 04

e-mail: [obslugaprasowa@stat.gov.pl](mailto:obslugaprasowa@stat.gov.pl)



[www.stat.gov.pl](http://www.stat.gov.pl)



[@GUS\\_STAT](https://twitter.com/GUS_STAT)



[@GlownyUrzadStatystyczny](https://www.facebook.com/GlownyUrzadStatystyczny)



[gus\\_stat](https://www.instagram.com/gus_stat)



[glownyurządstatystycznygus](https://www.youtube.com/glownyurządstatystycznygus)



[glownyurządstatystyczny](https://www.linkedin.com/company/glownyurządstatystyczny)

**Powiązane opracowania**

[Koniunktura gospodarcza w przetwórstwie przemysłowym, budownictwie, handlu i usługach](#)

Informacje sygnałne – opinie formułowane przez jednostki z siedzibą w danym województwie dostępne na stronach Urzędów Statystycznych

[Infografika – Koniunktura gospodarcza w Polsce](#)

[Badanie koniunktury gospodarczej – zeszyt metodologiczny](#)

**Temat dostępny w bazach danych**

[Dziedzinowa Baza Wiedzy Koniunktura Gospodarcza](#)

[Bank Danych Makroekonomicznych \(BDM\)](#)

**Ważniejsze pojęcia dostępne w słowniku**

[Koniunktura gospodarcza](#)