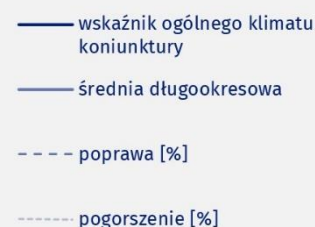


Koniunktura gospodarcza, opinie formułowane przez jednostki z siedzibą w województwie LUBUSKIM – sierpień 2021 r.

Wpływ pandemii COVID-19 na koniunkturę – oceny i oczekiwania (Aneks)

31.08.2021 r.

Wskaźnik ogólnego klimatu koniunktury i jego składowe w ostatnich sześciu miesiącach



↓ 3,7

Wskaźnik ogólnego klimatu koniunktury gospodarczej w przetwórstwie przemysłowym

W większości badanych obszarów przedsiębiorcy w sierpniu br. oceniają koniunkturę pozytywnie. Najbardziej optymistyczne oceny formułowane są przez prowadzących działalność w zakresie transportu i gospodarki magazynowej. Wyjątkiem jest zakwaterowanie i gastronomia oraz handel hurtowy, gdzie oceny są negatywne. Składowa „diagnostyczna” poprawiła się w większości

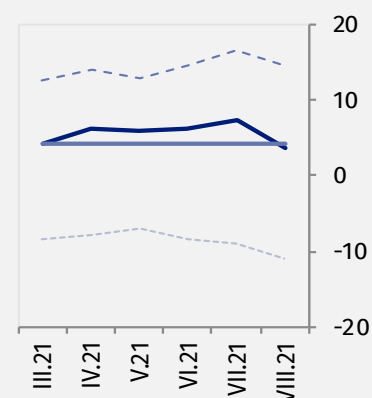
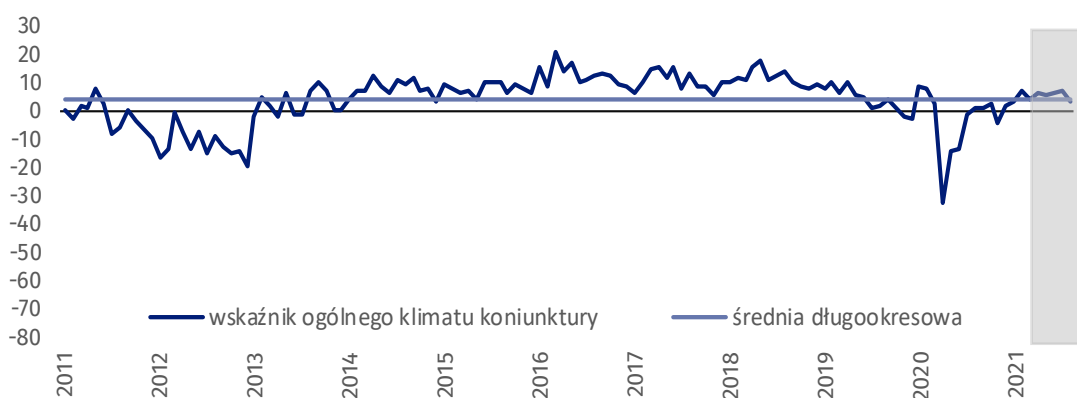
obszarów.

Do badania za bieżący miesiąc – odpowiedzi udzielane w okresie od 1 do 10 sierpnia – dołączono moduł pytań diagnozujący wpływ pandemii COVID-19 na koniunkturę gospodarczą (wyniki w Aneksie).



Przetwórstwo przemysłowe (wykres 1)

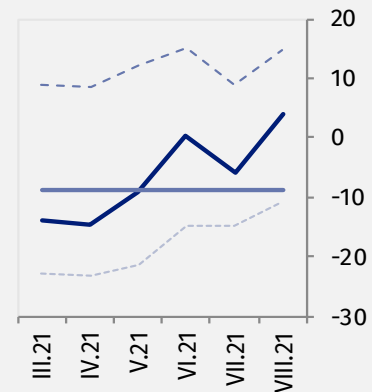
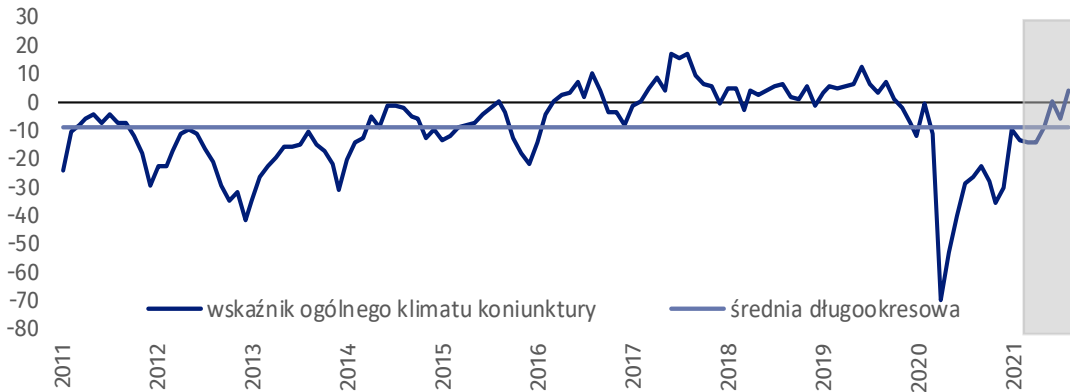
Wskaźnik ogólnego klimatu koniunktury kształtuje się na poziomie plus 3,7, tj. niższym niż przed miesiącem (plus 7,5), ale wyższym niż w sierpniu poprzednich dwóch lat.





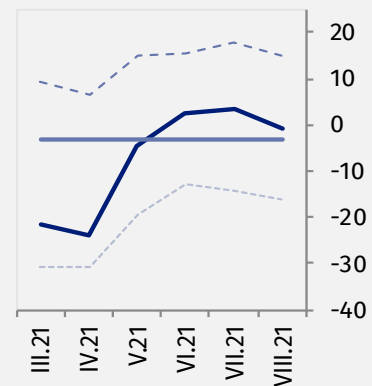
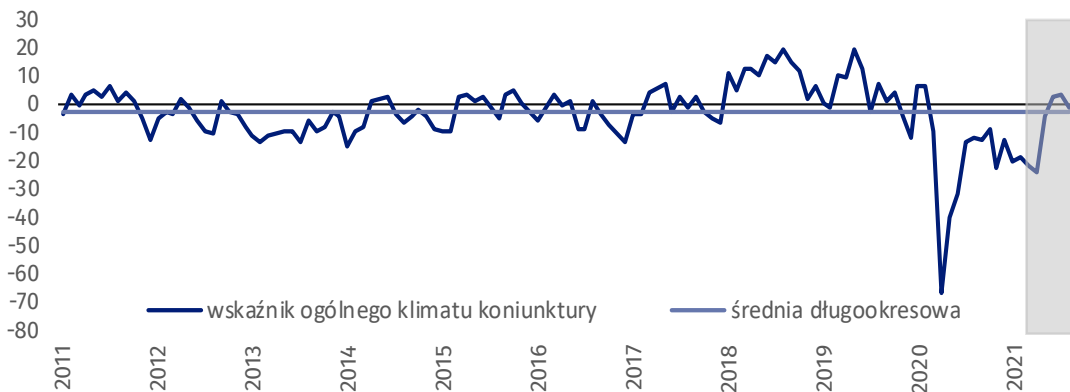
Budownictwo (wykres 2)

W sierpniu br. wskaźnik ogólnego klimatu koniunktury kształtuje się na poziomie plus 3,9, tj. wyższym niż w lipcu br. (minus 6,0) oraz wyższym niż w sierpniu 2020 r.



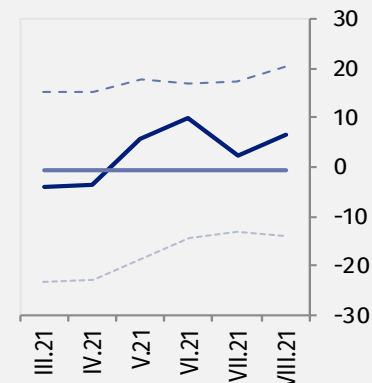
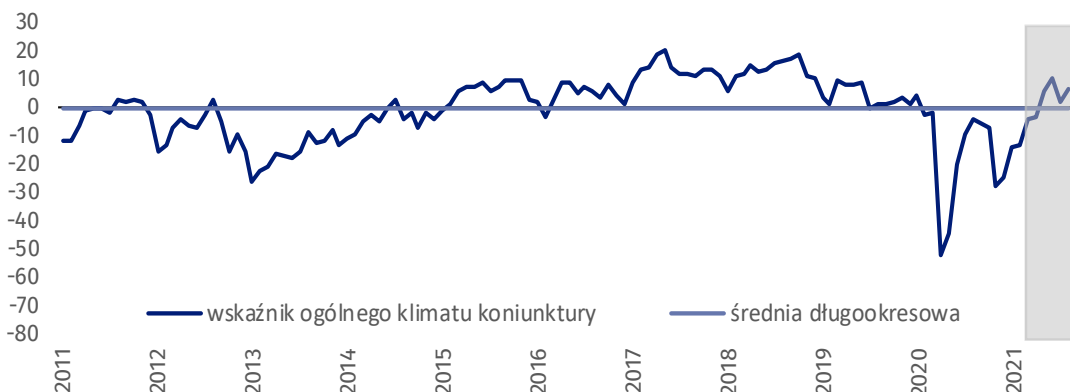
Handel hurtowy (wykres 3)

W bieżącym miesiącu wskaźnik ogólnego klimatu koniunktury kształtuje się na poziomie minus 1,0, tj. niższym niż przed miesiącem (plus 3,6), ale wyższym niż w sierpniu ubiegłego roku.



Handel detaliczny (wykres 4)

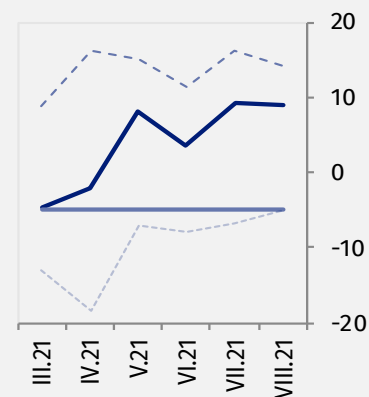
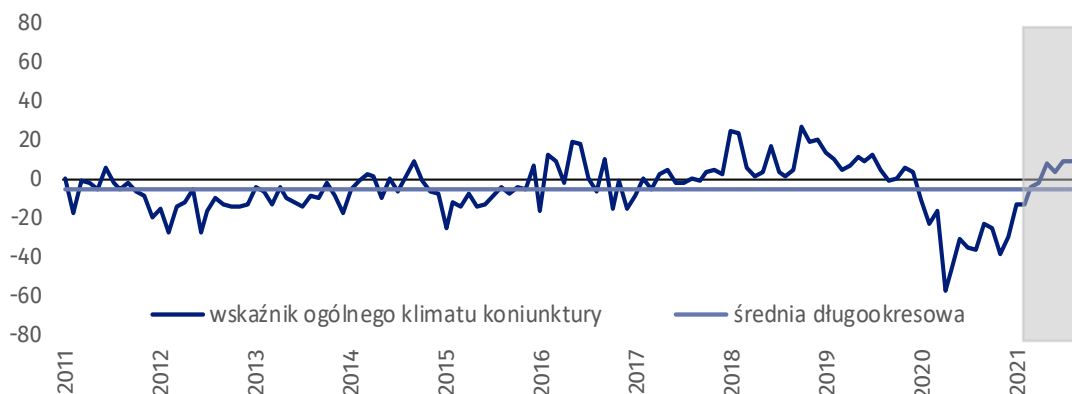
W bieżącym miesiącu wskaźnik ogólnego klimatu koniunktury kształtuje się na poziomie plus 6,7, tj. wyższym niż w lipcu br. (plus 2,2) oraz wyższym niż w sierpniu poprzednich dwóch lat.





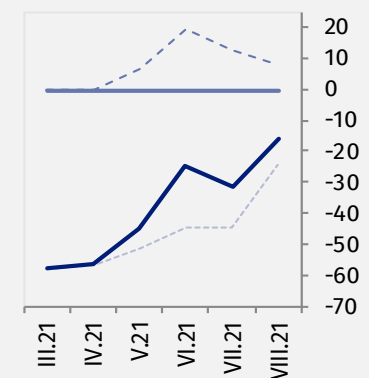
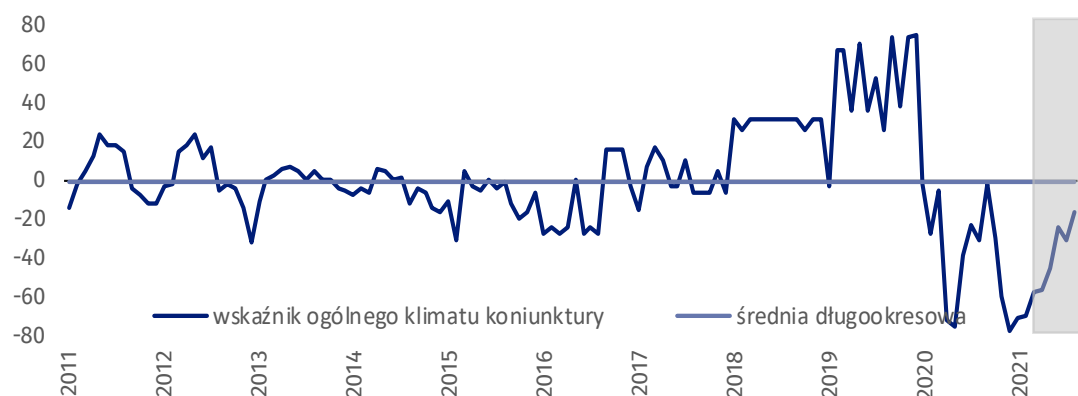
Transport i gospodarka magazynowa (wykres 5)

W sierpniu br. wskaźnik ogólnego klimatu koniunktury kształtuje się na poziomie plus 9,1, tj. podobnym jak przed miesiącem (plus 9,3).



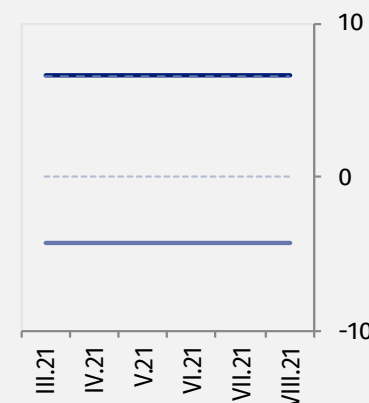
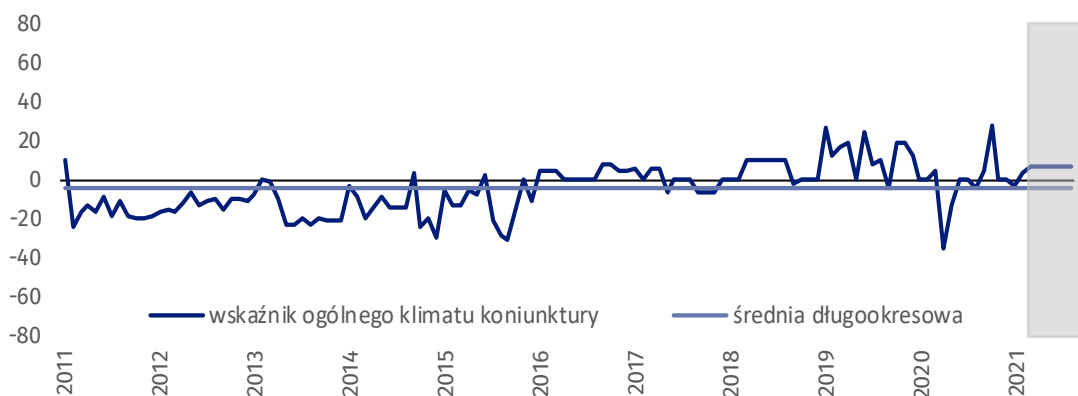
Zakwaterowanie i gastronomia (wykres 6)

W bieżącym miesiącu wskaźnik ogólnego klimatu koniunktury kształtuje się na poziomie minus 16,1, tj. wyższym niż w lipcu br. (minus 31,5) oraz wyższym niż w analogicznym okresie poprzedniego roku.



Informacja i komunikacja (wykres 7)

Wskaźnik ogólnego klimatu koniunktury kształtuje się na poziomie plus 6,6, tj. takim samym jak w lipcu br. (plus 6,6), ale wyższym niż w sierpniu 2020 r. Od siedmiu miesięcy oceny w tym zakresie nie zmniejszają się.



Tablica 1. Wskaźniki ogólnego klimatu koniunktury według rodzaju działalności






| WYSZCZEGÓLNIENIE | | Analogiczny miesiąc ubiegłego roku | Ubiegły miesiąc | Bieżący miesiąc | Średnia długookresowa |
|---|---------------------------------------|------------------------------------|-----------------|------------------------|-----------------------|
| Przetwórstwo przemysłowe  | wskaźnik ogólnego klimatu koniunktury | 1,0 | 7,5 | 3,7 | 4,2 |
| | składowa "diagnostyczna" wskaźnika | -5,6 | 5,5 | 1,0 | 0,2 |
| | składowa "prognostyczna" wskaźnika | 7,5 | 9,5 | 6,3 | 8,1 |
| Budownictwo  | wskaźnik ogólnego klimatu koniunktury | -26,5 | -6,0 | 3,9 | -8,8 |
| | składowa "diagnostyczna" wskaźnika | -27,4 | -5,2 | 0,8 | -11,1 |
| | składowa "prognostyczna" wskaźnika | -25,6 | -6,7 | 7,0 | -6,4 |
| Handel hurtowy  | wskaźnik ogólnego klimatu koniunktury | -11,9 | 3,6 | -1,0 | -3,1 |
| | składowa "diagnostyczna" wskaźnika | -15,1 | 12,0 | 6,4 | 1,2 |
| | składowa "prognostyczna" wskaźnika | -8,6 | -4,8 | -8,4 | -7,4 |
| Handel detaliczny  | wskaźnik ogólnego klimatu koniunktury | -4,4 | 2,2 | 6,7 | -0,7 |
| | składowa "diagnostyczna" wskaźnika | 3,2 | 6,1 | 16,1 | 4,2 |
| | składowa "prognostyczna" wskaźnika | -11,9 | -1,8 | -2,7 | -5,7 |
| Transport i gospodarka magazynowa  | wskaźnik ogólnego klimatu koniunktury | -36,2 | 9,3 | 9,1 | -5,0 |
| | składowa "diagnostyczna" wskaźnika | -42,8 | 11,4 | 15,6 | -0,1 |
| | składowa "prognostyczna" wskaźnika | -29,6 | 7,1 | 2,6 | -10,0 |
| Zakwaterowanie i gastronomia  | wskaźnik ogólnego klimatu koniunktury | -31,2 | -31,5 | -16,1 | -0,8 |
| | składowa "diagnostyczna" wskaźnika | -36,2 | -75,8 | -48,3 | -6,7 |
| | składowa "prognostyczna" wskaźnika | -26,1 | 12,9 | 16,1 | 5,2 |
| Informacja i komunikacja  | wskaźnik ogólnego klimatu koniunktury | -4,4 | 6,6 | 6,6 | -4,4 |
| | składowa "diagnostyczna" wskaźnika | 0,0 | 6,6 | 6,6 | -0,9 |
| | składowa "prognostyczna" wskaźnika | -8,7 | 6,6 | 6,6 | -7,8 |

Aneks

Wpływ pandemii COVID-19 na koniunkturę – oceny i oczekiwania

Badanie zostało przeprowadzone w dniach od 1 do 10 sierpnia 2021 r. na próbie jednostek przemysłowych, budowlanych, handlowych i usługowych. W przeciwieństwie do podstawowego badania koniunktury, odpowiedzi na dodatkowy blok pytań były udzielane na zasadzie dobrowolności. W pytaniach 1, 4 i 5 zaprezentowany jest procent odpowiedzi respondentów na dany wariant, w pytaniach 2, 3 i 6 – średnia z wartości udzielonych odpowiedzi. Dane zostały zagregowane zgodnie z metodologią agregacji (ważenia) stosowaną standardowo w badaniu koniunktury gospodarczej.

Tablica 2. Wyniki badania dot. wpływu pandemii COVID-19 na koniunkturę

| Pytania |  Przetwórstwo przemysłowe |  Budownictwo |  Handel hurtowy |  Handel detaliczny |  Usługi |
|--|--|---|--|---|--|
| 1. Negatywne skutki pandemii koronawirusa i jej konsekwencje dla prowadzonej przez Państwa firmę działalności gospodarczej będą w bieżącym miesiącu: | | | | | |
| nieznaczące | 63,9 | 58,2 | 38,2 | 67,5 | 72,6 |
| poważne | 10,7 | 0,0 | 41,1 | 11,6 | 7,4 |
| zagrożające stabilności firmy | 7,7 | 0,0 | 6,9 | 11,9 | 0,0 |
| brak negatywnych skutków | 17,7 | 41,8 | 13,8 | 9,0 | 20,0 |
| 2. Proszę podać szacunkowo, jaki procent pracowników Państwa firmy (niezależnie od rodzaju umowy: o pracę, cywilnoprawną, pracowników samozatrudnionych, stażystów, agentów itp.) obejmie w bieżącym miesiącu każda z poniższych sytuacji: | | | | | |
| praca zdalna i zbliżone formy pracy | 7,0 | 0,0 | 6,1 | 4,6 | 1,0 |
| nieplanowane nieobecności z tytułu urlopów, opieki nad dziećmi, członkami rodziny | 3,1 | 2,1 | 1,2 | 2,9 | 1,8 |
| brak pracowników z uwagi na kwarantannę lub inne ograniczenia | 2,2 | 1,9 | 0,6 | 3,7 | 0,0 |
| 3. Jaka będzie w bieżącym miesiącu szacunkowa (w procentach) zmiana zamówień na półprodukty, surowce, towary lub usługi itp. składanych w Państwa firmie przez klientów? Niezależnie od przyczyny zmiany i w porównaniu do sytuacji gdyby nie było pandemii: | | | | | |
| zmiana [%] | 0,9 | 8,4 | 3,2 | -9,9 | -3,6 |
| 4. Jeżeli bieżące działania i ograniczenia powzięte w celu zwalczania koronawirusa przez władze państwowe w Polsce (ale także wynikające z działań i innych krajów, np. w zakresie ruchu granicznego) funkcjonujące w momencie wypełniania ankiety utrzymywałyby się przez dłuższy czas, ile miesięcy Państwa przedsiębiorstwo byłoby w stanie przetrwać? | | | | | |
| mniej niż 1 miesiąc | 0,0 | 25,6 | 0,0 | 2,0 | 12,6 |
| około 1 miesiąca | 7,7 | 20,9 | 6,8 | 18,0 | 0,0 |
| 2 - 3 miesiące | 15,4 | 39,4 | 25,5 | 19,5 | 5,2 |
| 4 - 6 miesięcy | 42,0 | 0,0 | 12,8 | 12,5 | 17,8 |
| powyżej 6 miesięcy | 34,9 | 14,1 | 54,9 | 48,0 | 64,4 |
| 5. Czy Państwa firma oczekuje w bieżącym miesiącu pojawienia się zatorów płatniczych lub ich nasilenia? Niezależnie od przyczyny zatorów i w porównaniu do sytuacji gdyby nie było pandemii: | | | | | |
| tak, nieznaczących | 21,3 | 10,6 | 19,6 | 17,1 | 5,2 |
| tak, poważnych | 4,8 | 0,0 | 20,6 | 8,4 | 12,6 |
| tak, zagrożających stabilności firmy | 0,0 | 0,0 | 0,0 | 5,5 | 0,0 |
| nie oczekujemy | 73,9 | 89,4 | 59,8 | 69,0 | 82,2 |
| 6. Jaka będzie w bieżącym miesiącu, w relacji do poprzedniego miesiąca, szacunkowa (w procentach) zmiana poziomu zatrudnienia w Państwa firmie? | | | | | |
| zmiana [%] | 0,8 | 2,7 | 0,8 | -0,8 | 0,0 |

W przypadku cytowania danych Głównego Urzędu Statystycznego prosimy o zamieszczenie informacji: „Źródło danych GUS”, a w przypadku publikowania obliczeń dokonanych na danych opublikowanych przez GUS prosimy o zamieszczenie informacji: „Opracowanie własne na podstawie danych GUS”.

Opracowanie merytoryczne:
Urząd Statystyczny w Zielonej Górze
Dyrektor Roman Fedak
Tel: 68 322 31 12

Rozpowszechnianie:
Rzecznik Prasowy Prezesa GUS
Karolina Banaszek
Tel: 695 255 011

Wydział Współpracy z Mediami

Tel: 22 608 34 91, 22 608 38 04

e-mail: obslugaprasowa@stat.gov.pl



www.stat.gov.pl



[@GUS_STAT](https://twitter.com/GUS_STAT)



[@GlownyUrzadStatystyczny](https://www.facebook.com/GlownyUrzadStatystyczny)

Powiązane opracowania

[Koniunktura gospodarcza w przetwórstwie przemysłowym, budownictwie, handlu i usługach 2000 – 2020](#)

Informacje sygnałne – opinie formułowane przez jednostki z siedzibą w danym województwie dostępne na stronach Urzędów Statystycznych

[Infografika – Koniunktura gospodarcza w Polsce](#)

[Badanie koniunktury gospodarczej – zeszyt metodologiczny](#)

Temat dostępny w bazach danych

[Dziedzinowa Baza Wiedzy Koniunktura Gospodarcza](#)

[Bank Danych Makroekonomicznych \(BDM\)](#)

Ważniejsze pojęcia dostępne w słowniku

[Koniunktura gospodarcza](#)



Niniejszy dokument został sporządzony przy finansowej pomocy Unii Europejskiej. Poglądy w nim prezentowane są poglądami Głównego Urzędu Statystycznego, a zatem nie mogą być w żadnym wypadku uznawane za odzwierciedlenie oficjalnej opinii Komisji Europejskiej.

