

Koniunktura gospodarcza, opinie formułowane przez jednostki z siedzibą w województwie

ZACHODNIOPOMORSKIM – styczeń 2021 r.

Wpływ pandemii COVID-19 na koniunkturę – oceny i oczekiwania (Aneks)

29.01.2021 r.

Wskaźnik ogólnego klimatu koniunktury i jego składowe w ostatnich sześciu miesiącach

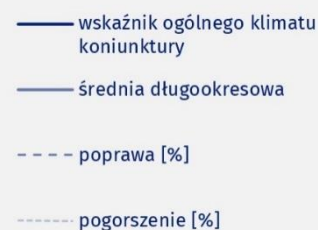
➔ **-2,8**

Wskaźnik ogólnego klimatu koniunktury gospodarczej w przetwórstwie przemysłowym

W większości badanych obszarów przedsiębiorcy w styczniu br. oceniają koniunkturę mniej pesymistycznie niż w grudniu ub.r. Wyjątkiem jest sekcja informacja i komunikacja oraz budownictwo, gdzie oceny spadły oraz przetwórstwo przemysłowe, gdzie oceny są podobne jak przed miesiącem. W większości obszarów oceny bieżące („diagnozy”) oraz oczekiwania („prognozy”)

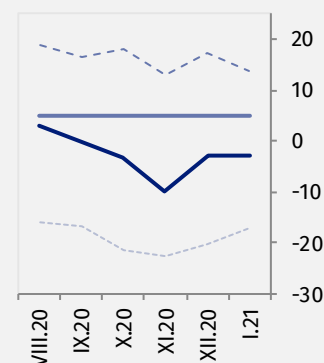
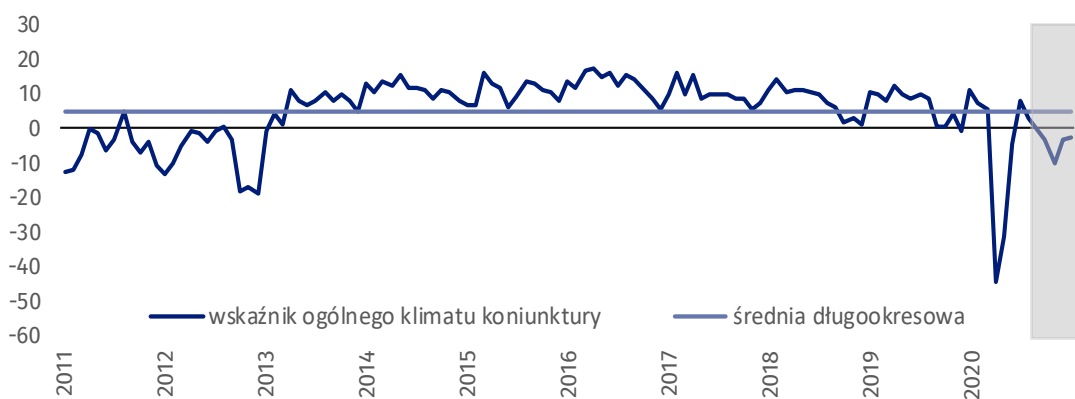
poprawiły się lub są podobne jak przed miesiącem.

Do badania za styczeń br. – odpowiedzi udzielane w okresie od 1 do 10 stycznia – dołączono moduł pytań diagnozujący wpływ pandemii COVID-19 na koniunkturę gospodarczą (wyniki w Aneksie).



Przetwórstwo przemysłowe (wykres 1)

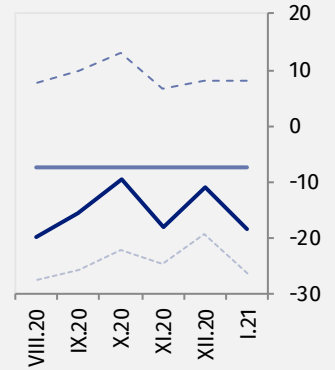
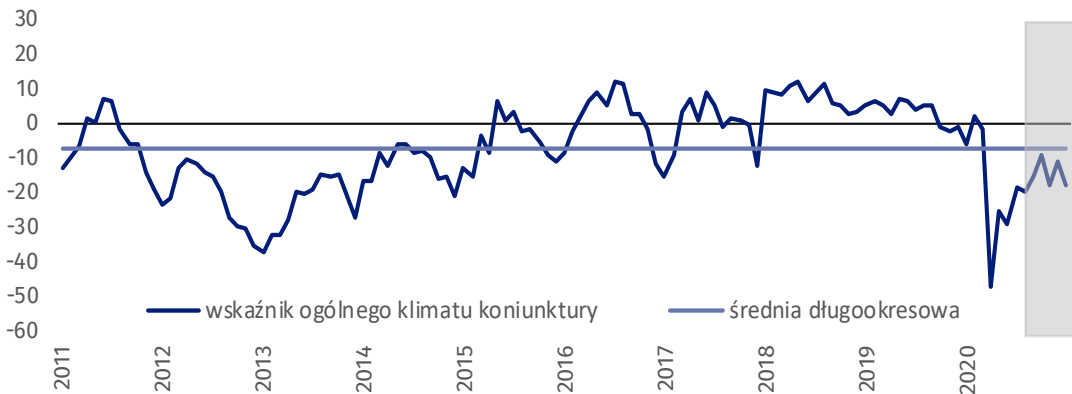
Wskaźnik ogólnego klimatu koniunktury kształtuje się na poziomie minus 2,8, tj. podobnym jak przed miesiącem (minus 2,9), ale niższym niż w styczniu poprzednich ośmiu lat.





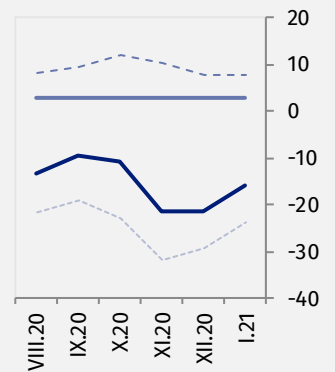
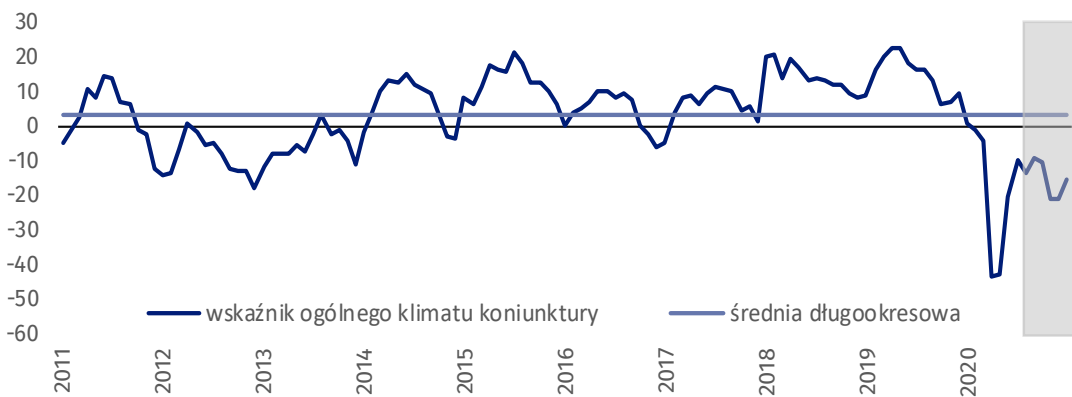
Budownictwo (wykres 2)

W styczniu br. wskaźnik ogólnego klimatu koniunktury kształtuje się na poziomie minus 18,3, tj. niższym niż w grudniu ub.r. (minus 11,0) oraz niższym niż w styczniu poprzednich sześciu lat.



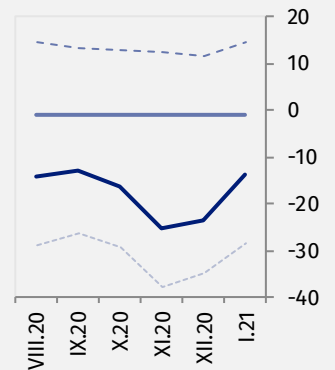
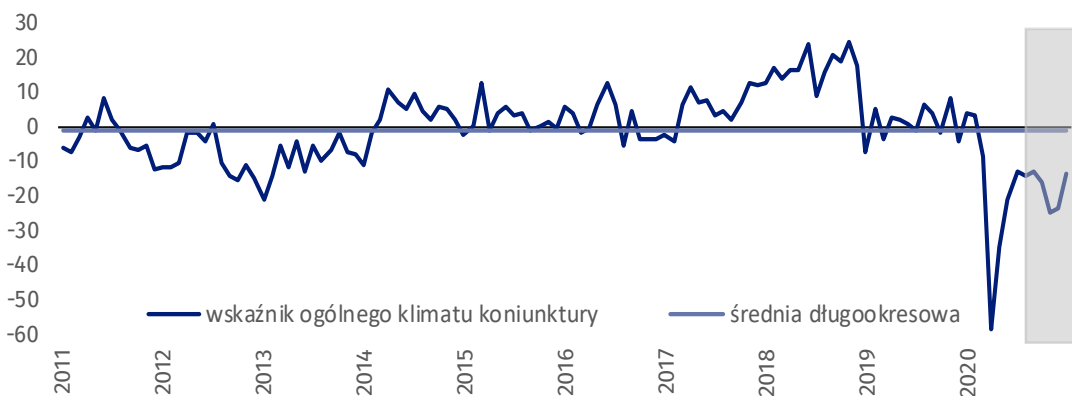
Handel hurtowy (wykres 3)

W bieżącym miesiącu wskaźnik ogólnego klimatu koniunktury kształtuje się na poziomie minus 15,8, tj. wyższym niż przed miesiącem (minus 21,5).



Handel detaliczny (wykres 4)

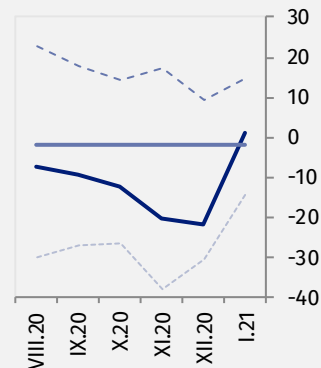
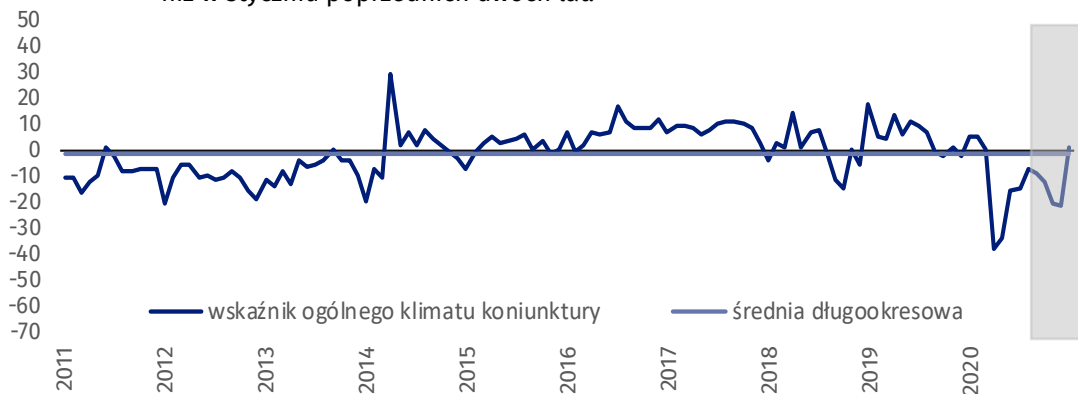
W bieżącym miesiącu wskaźnik ogólnego klimatu koniunktury kształtuje się na poziomie minus 13,7, tj. wyższym niż w grudniu ub.r. (minus 23,5), ale niższym niż w styczniu poprzednich siedmiu lat.





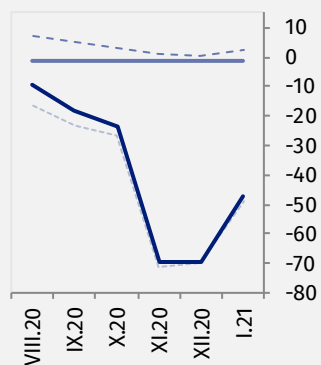
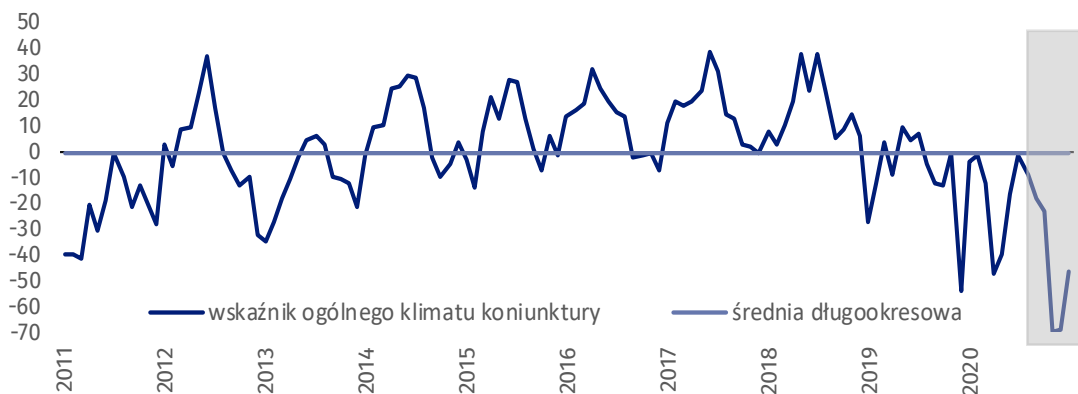
Transport i gospodarka magazynowa (wykres 5)

W styczniu br. wskaźnik ogólnego klimatu koniunktury kształtuje się na poziomie plus 1,0, tj. wyższym niż przed miesiącem (minus 21,7), ale niższym niż w styczniu poprzednich dwóch lat.



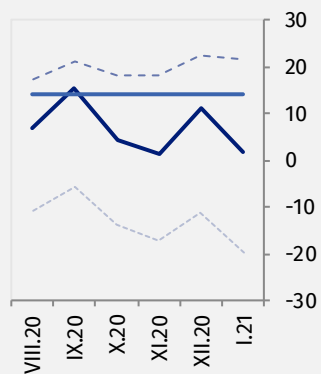
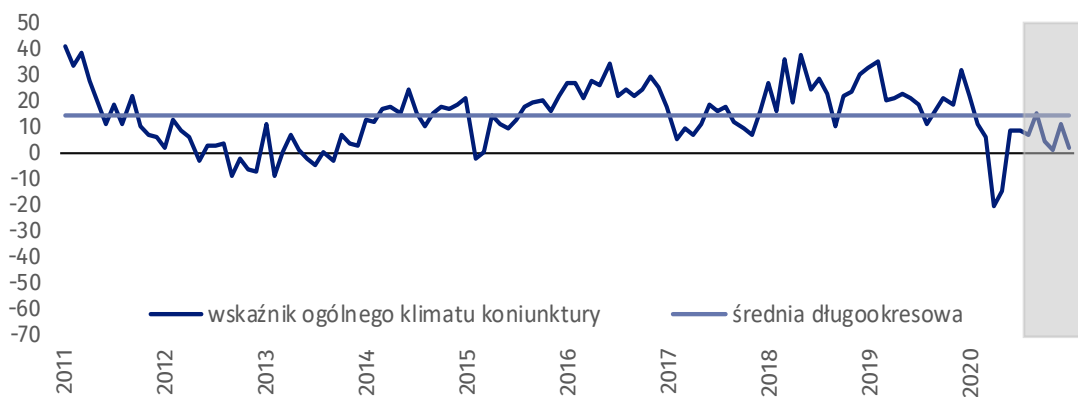
Zakwaterowanie i gastronomia (wykres 6)

W bieżącym miesiącu wskaźnik ogólnego klimatu koniunktury kształtuje się na poziomie minus 46,9, tj. wyższym niż w grudniu ub.r. (minus 69,4).



Informacja i komunikacja (wykres 7)

Wskaźnik ogólnego klimatu koniunktury kształtuje się na poziomie plus 2,0, tj. niższym niż w grudniu ub.r. (plus 11,1).



Tablica 1. Wskaźniki ogólnego klimatu koniunktury według rodzaju działalności






WYSZCZEGÓLNIENIE		Analogiczny miesiąc ubiegłego roku	Ubiegły miesiąc	Bieżący miesiąc	Średnia długookresowa
Przetwórstwo przemysłowe 	wskaźnik ogólnego klimatu koniunktury	11,0	-2,9	-2,8	4,8
	składowa "diagnostyczna" wskaźnika	12,7	3,1	1,8	3,9
	składowa "prognostyczna" wskaźnika	9,3	-8,8	-7,4	5,7
Budownictwo 	wskaźnik ogólnego klimatu koniunktury	-6,3	-11,0	-18,3	-7,3
	składowa "diagnostyczna" wskaźnika	-1,7	-8,4	-6,4	-7,9
	składowa "prognostyczna" wskaźnika	-10,9	-13,6	-30,2	-6,7
Handel hurtowy 	wskaźnik ogólnego klimatu koniunktury	0,8	-21,5	-15,8	3,0
	składowa "diagnostyczna" wskaźnika	6,0	-11,0	-6,3	8,3
	składowa "prognostyczna" wskaźnika	-4,5	-32,0	-25,2	-2,3
Handel detaliczny 	wskaźnik ogólnego klimatu koniunktury	3,6	-23,5	-13,7	-1,0
	składowa "diagnostyczna" wskaźnika	16,4	-7,7	3,2	-1,0
	składowa "prognostyczna" wskaźnika	-9,3	-39,3	-30,5	-1,1
Transport i gospodarka magazynowa 	wskaźnik ogólnego klimatu koniunktury	5,2	-21,7	1,0	-1,7
	składowa "diagnostyczna" wskaźnika	-8,3	-17,7	4,7	-1,1
	składowa "prognostyczna" wskaźnika	18,6	-25,6	-2,8	-2,3
Zakwaterowanie i gastronomia 	wskaźnik ogólnego klimatu koniunktury	-3,7	-69,4	-46,9	-1,0
	składowa "diagnostyczna" wskaźnika	11,4	-48,7	-57,6	0,9
	składowa "prognostyczna" wskaźnika	-18,7	-90,1	-36,1	-3,0
Informacja i komunikacja 	wskaźnik ogólnego klimatu koniunktury	21,7	11,1	2,0	14,0
	składowa "diagnostyczna" wskaźnika	42,6	29,3	23,8	27,8
	składowa "prognostyczna" wskaźnika	0,8	-7,2	-19,9	0,2

Aneks

Wpływ pandemii COVID-19 na koniunkturę – oceny i oczekiwania

Badanie zostało przeprowadzone w dniach od 1 do 10 stycznia 2021 r. na próbie jednostek przemysłowych, budowlanych, handlowych i usługowych. W przeciwieństwie do podstawowego badania koniunktury, odpowiedzi na dodatkowy blok pytań były udzielane na zasadzie dobrowolności. W pytaniach 1, 4 i 5 zaprezentowany jest procent odpowiedzi respondentów na dany wariant, a w pytaniach 2, 3 i 6 – średnia z wartości udzielonych odpowiedzi. Dane zostały zagregowane zgodnie z metodologią agregacji (ważenia) stosowaną standardowo w badaniu koniunktury gospodarczej.

Tablica 2. Wyniki badania dot. wpływu pandemii COVID-19 na koniunkturę

Pytania	 Przetwórstwo przemysłowe	 Budownictwo	 Handel hurtowy	 Handel detaliczny	 Usługi
1. Negatywne skutki pandemii koronawirusa i jej konsekwencje dla prowadzonej przez Państwa firmę działalności gospodarczej będą w bieżącym miesiącu:					
nieznaczne	56,4	37,7	54,1	50,0	48,1
poważne	32,4	22,0	27,1	36,4	19,6
zagrożające stabilności firmy	1,4	23,3	9,6	10,6	25,6
brak negatywnych skutków	9,8	17,0	9,2	3,0	6,7
2. Proszę podać szacunkowo, jaki procent pracowników Państwa firmy (niezależnie od rodzaju umowy: o pracę, cywilnoprawną, pracowników samozatrudnionych, stażystów, agentów itp.) obejmie w bieżącym miesiącu każda z poniższych sytuacji:					
praca zdalna i zbliżone formy pracy	9,2	2,5	15,9	6,1	28,6
nieplanowane nieobecności z tytułu urlopów, opieki nad dziećmi, członkami rodziny	3,6	7,0	5,2	5,5	11,9
brak pracowników z uwagi na kwarantannę lub inne ograniczenia	4,9	13,0	7,0	6,4	5,1
3. Jaka będzie w bieżącym miesiącu szacunkowa (w procentach) zmiana zamówień na półprodukty, surowce, towary lub usługi itp. składanych w Państwa firmie przez klientów? Niezależnie od przyczyny zmiany i w porównaniu do sytuacji gdyby nie było pandemii:					
zmiana [%]	-6,2	-4,8	-14,8	-7,6	-27,5
4. Jeżeli bieżące działania i ograniczenia powzięte w celu zwalczania koronawirusa przez władze państwowe w Polsce (ale także wynikające z działań innych krajów, np. w zakresie ruchu granicznego) funkcjonujące w momencie wypełniania ankiety utrzymywałyby się przez dłuższy czas, ile miesięcy Państwa przedsiębiorstwo byłoby w stanie przetrwać?					
mniej niż 1 miesiąc	1,4	2,3	2,5	0,0	6,5
około 1 miesiąca	4,0	11,6	2,5	2,1	9,7
2 - 3 miesiące	16,4	49,7	21,1	20,8	16,8
4 - 6 miesięcy	26,0	24,3	30,0	17,6	15,3
powyżej 6 miesięcy	52,2	12,1	43,9	59,5	51,7
5. Czy Państwa firma oczekuje w bieżącym miesiącu pojawienia się zatorów płatniczych lub ich nasilenia? Niezależnie od przyczyny zatorów i w porównaniu do sytuacji gdyby nie było pandemii:					
tak, nieznacznych	29,1	52,4	46,4	31,9	23,7
tak, poważnych	2,9	13,9	15,4	2,8	10,4
tak, zagrożających stabilności firmy	4,7	2,3	3,2	2,1	9,2
nie oczekujemy	63,3	31,4	35,0	63,2	56,7
6. Jaka będzie w bieżącym miesiącu, w relacji do poprzedniego miesiąca, szacunkowa (w procentach) zmiana poziomu zatrudnienia w Państwa firmie?					
zmiana [%]	-0,8	-2,7	-0,6	-1,1	-5,9

W przypadku cytowania danych Głównego Urzędu Statystycznego prosimy o zamieszczenie informacji: „Źródło danych GUS”, a w przypadku publikowania obliczeń dokonanych na danych opublikowanych przez GUS prosimy o zamieszczenie informacji: „Opracowanie własne na podstawie danych GUS”.

Opracowanie merytoryczne:
Urząd Statystyczny w Zielonej Górze
Dyrektor Roman Fedak
Tel: 68 322 31 12

Rozpowszechnianie:
Rzecznik Prasowy Prezesa GUS
Karolina Banaszek
Tel: 695 255 011

Wydział Współpracy z Mediami

Tel: 22 608 34 91, 22 608 38 04

e-mail: obslugaprasowa@stat.gov.pl



www.stat.gov.pl



[@GUS_STAT](https://twitter.com/GUS_STAT)



[@GlownyUrzadStatystyczny](https://www.facebook.com/GlownyUrzadStatystyczny)

Powiązane opracowania

[Koniunktura gospodarcza w przetwórstwie przemysłowym, budownictwie, handlu i usługach 2000 – 2020](#)

Informacje sygnałne – opinie formułowane przez jednostki z siedzibą w danym województwie dostępne na stronach Urzędów Statystycznych

[Infografika – Koniunktura gospodarcza w Polsce](#)

[Badanie koniunktury gospodarczej – zeszyt metodologiczny](#)

Temat dostępny w bazach danych

[Dziedzinowa Baza Wiedzy Koniunktura Gospodarcza](#)

[Bank Danych Makroekonomicznych \(BDM\)](#)

Ważniejsze pojęcia dostępne w słowniku

[Koniunktura gospodarcza](#)



Niniejszy dokument został sporządzony przy finansowej pomocy Unii Europejskiej. Poglądy w nim prezentowane są poglądami Głównego Urzędu Statystycznego, a zatem nie mogą być w żadnym wypadku uznawane za odzwierciedlenie oficjalnej opinii Komisji Europejskiej.

