

# Koniunktura gospodarcza, opinie formułowane przez jednostki z siedzibą w województwie WIELKOPOLSKIM – styczeń 2021 r.

## Wpływ pandemii COVID-19 na koniunkturę – oceny i oczekiwania (Aneks)

29.01.2021 r.

Wskaźnik ogólnego klimatu koniunktury i jego składowe w ostatnich sześciu miesiącach

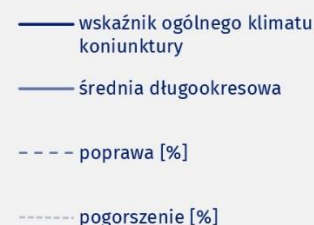
**↑ 0,2**

Wskaźnik ogólnego klimatu koniunktury gospodarczej w przetwórstwie przemysłowym

oczekiwań („prognoz”).

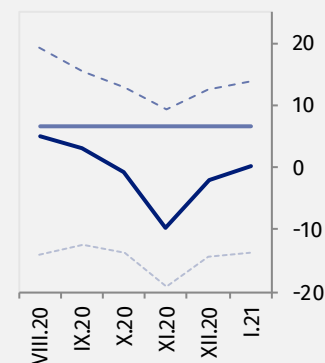
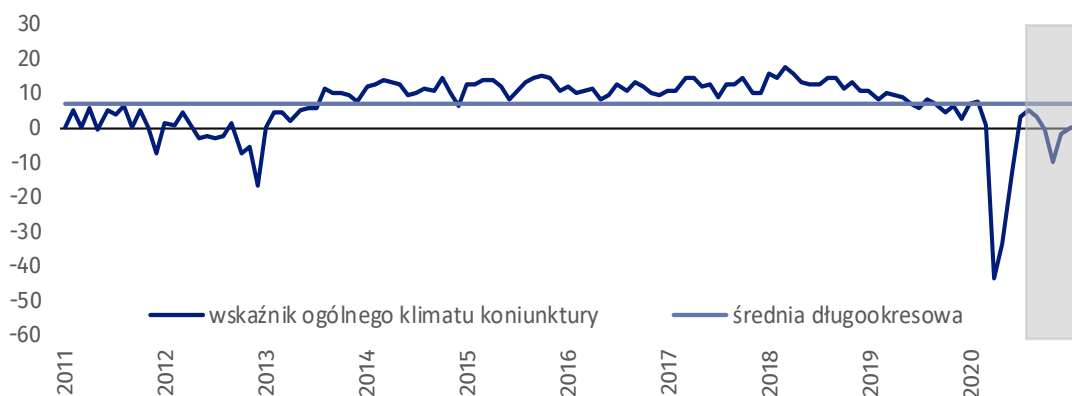
We wszystkich badanych obszarach przedsiębiorcy w styczniu br. oceniają koniunkturę mniej pesymistycznie niż w grudniu ub.r. Wskaźnik ogólnego klimatu koniunktury najwyższy jest w sekcji informacja i komunikacja, najniższy – w sekcji zakwaterowanie i gastronomia. W większości obszarów obserwuje się poprawę ocen bieżących („diagnoz”) przy jednoczesnej poprawie

Do badania za styczeń br. – odpowiedzi udzielane w okresie od 1 do 10 stycznia – dołączono moduł pytań diagnozujący wpływ pandemii COVID-19 na koniunkturę gospodarczą (wyniki w Aneksie).



### Przetwórstwo przemysłowe (wykres 1)

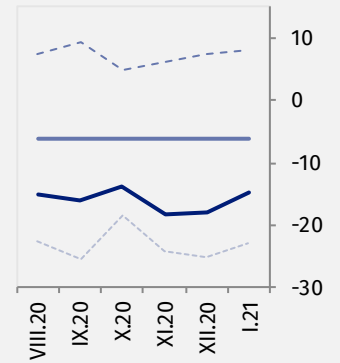
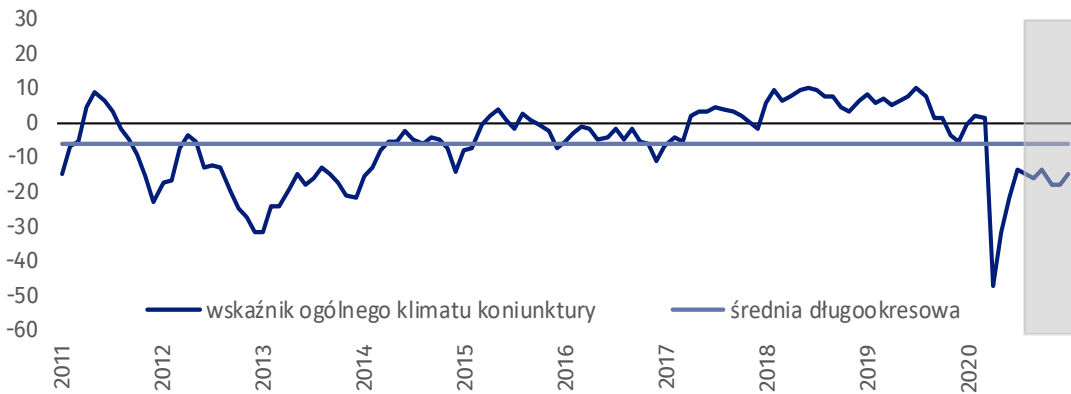
Wskaźnik ogólnego klimatu koniunktury kształtuje się na poziomie plus 0,2, tj. wyższym niż przed miesiącem (minus 2,1), ale niższym niż w styczniu poprzednich siedmiu lat.





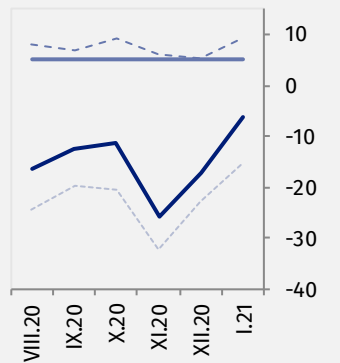
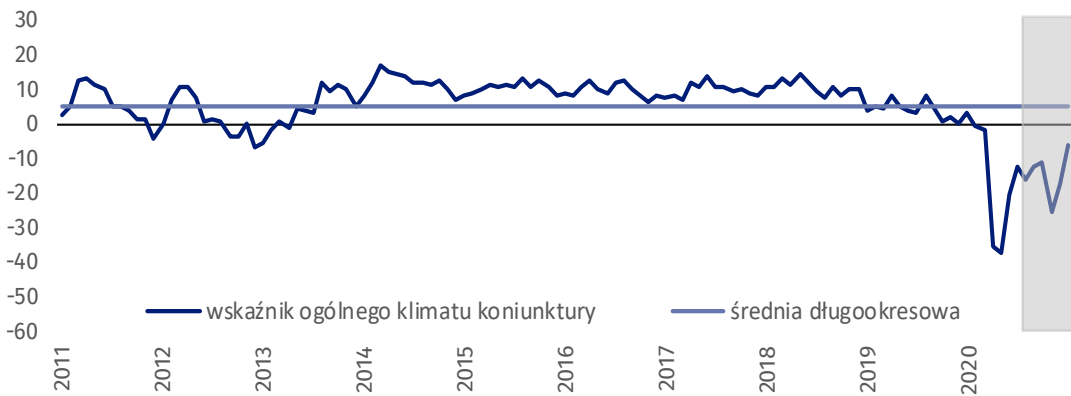
### Budownictwo (wykres 2)

W styczniu br. wskaźnik ogólnego klimatu koniunktury kształtuje się na poziomie minus 14,9, tj. wyższym niż w grudniu ub.r. (minus 18,0), ale niższym niż w styczniu poprzednich sześciu lat.



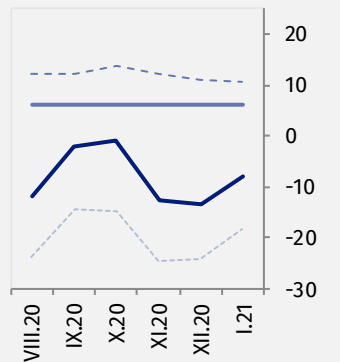
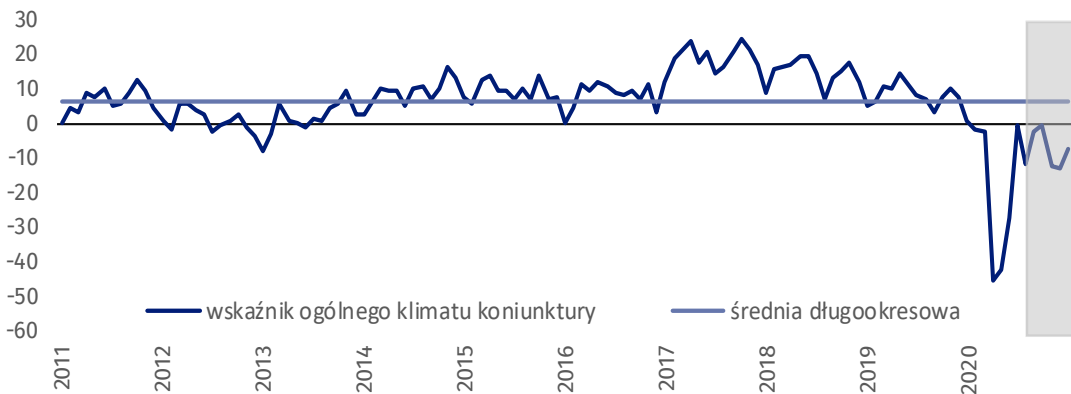
### Handel hurtowy (wykres 3)

W bieżącym miesiącu wskaźnik ogólnego klimatu koniunktury kształtuje się na poziomie minus 6,0, tj. wyższym niż przed miesiącem (minus 17,3).



### Handel detaliczny (wykres 4)

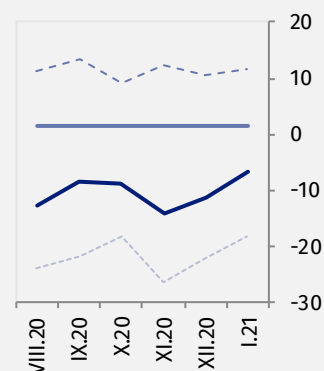
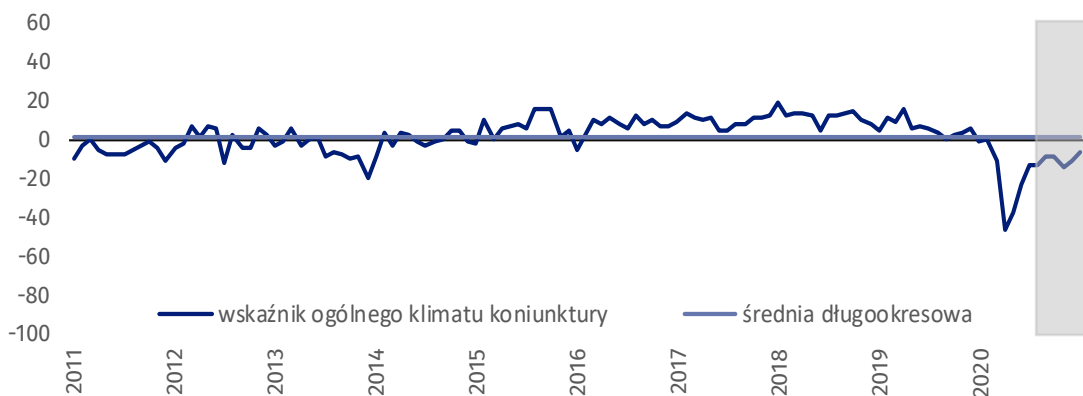
W bieżącym miesiącu wskaźnik ogólnego klimatu koniunktury kształtuje się na poziomie minus 7,7, tj. wyższym niż w grudniu ub.r. (minus 13,4).





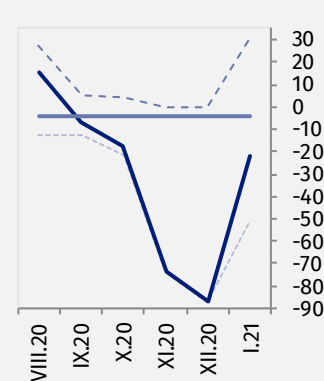
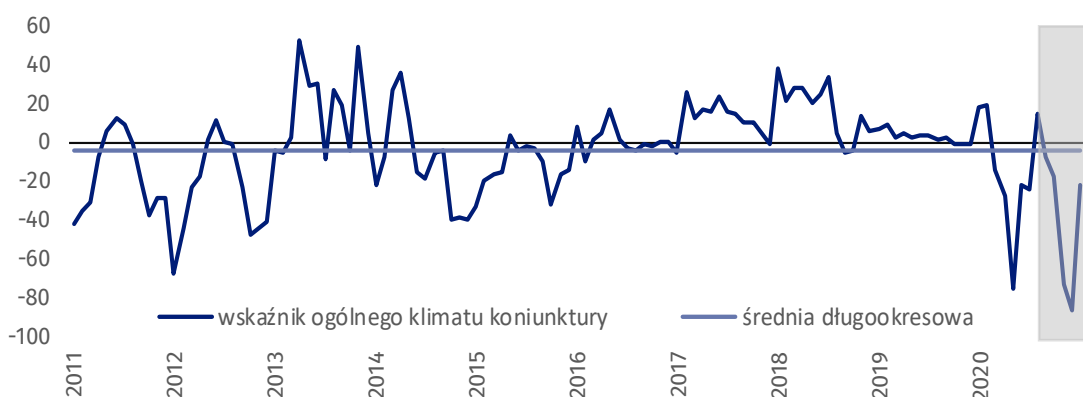
### Transport i gospodarka magazynowa (wykres 5)

W styczniu br. wskaźnik ogólnego klimatu koniunktury kształtuje się na poziomie minus 6,7, tj. wyższym niż przed miesiącem (minus 11,5), ale niższym niż w styczniu poprzednich sześciu lat.



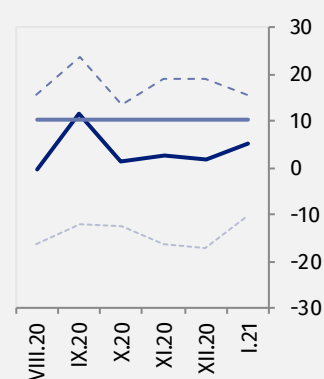
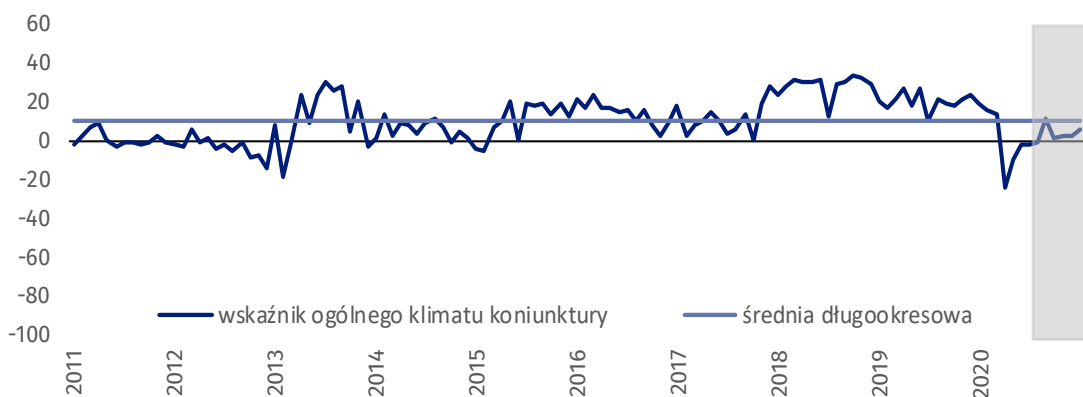
### Zakwaterowanie i gastronomia (wykres 6)

W bieżącym miesiącu wskaźnik ogólnego klimatu koniunktury kształtuje się na poziomie minus 21,7, tj. wyższym niż w grudniu ub.r. (minus 87,1), ale niższym niż w styczniu poprzednich pięciu lat.



### Informacja i komunikacja (wykres 7)

Wskaźnik ogólnego klimatu koniunktury kształtuje się na poziomie plus 5,4, tj. wyższym niż w grudniu ub.r. (plus 1,8), ale niższym niż w styczniu poprzednich pięciu lat.



**Tablica 1. Wskaźniki ogólnego klimatu koniunktury według rodzaju działalności**






WYSZCZEGÓLNIENIE		Analogiczny miesiąc ubiegłego roku	Ubiegły miesiąc	<b>Bieżący miesiąc</b>	Średnia długookresowa
<b>Przetwórstwo przemysłowe</b> 	wskaźnik ogólnego klimatu koniunktury	7,1	-2,1	<b>0,2</b>	6,6
	składowa "diagnostyczna" wskaźnika	14,9	0,7	<b>3,6</b>	7,2
	składowa "prognostyczna" wskaźnika	-0,8	-4,8	<b>-3,2</b>	6,0
<b>Budownictwo</b> 	wskaźnik ogólnego klimatu koniunktury	-0,8	-18,0	<b>-14,9</b>	-6,0
	składowa "diagnostyczna" wskaźnika	10,5	-14,9	<b>-6,7</b>	-7,5
	składowa "prognostyczna" wskaźnika	-12,1	-21,0	<b>-23,0</b>	-4,4
<b>Handel hurtowy</b> 	wskaźnik ogólnego klimatu koniunktury	3,5	-17,3	<b>-6,0</b>	5,2
	składowa "diagnostyczna" wskaźnika	14,5	-6,3	<b>7,6</b>	10,0
	składowa "prognostyczna" wskaźnika	-7,5	-28,2	<b>-19,6</b>	0,5
<b>Handel detaliczny</b> 	wskaźnik ogólnego klimatu koniunktury	0,6	-13,4	<b>-7,7</b>	6,3
	składowa "diagnostyczna" wskaźnika	8,8	-9,1	<b>-1,4</b>	11,8
	składowa "prognostyczna" wskaźnika	-7,7	-17,7	<b>-13,9</b>	0,8
<b>Transport i gospodarka magazynowa</b> 	wskaźnik ogólnego klimatu koniunktury	-1,2	-11,5	<b>-6,7</b>	1,6
	składowa "diagnostyczna" wskaźnika	8,5	-8,8	<b>-0,3</b>	4,4
	składowa "prognostyczna" wskaźnika	-10,9	-14,1	<b>-13,0</b>	-1,2
<b>Zakwaterowanie i gastronomia</b> 	wskaźnik ogólnego klimatu koniunktury	17,6	-87,1	<b>-21,7</b>	-4,4
	składowa "diagnostyczna" wskaźnika	-6,6	-87,9	<b>34,2</b>	-7,5
	składowa "prognostyczna" wskaźnika	41,8	-86,3	<b>-77,5</b>	-1,2
<b>Informacja i komunikacja</b> 	wskaźnik ogólnego klimatu koniunktury	19,5	1,8	<b>5,4</b>	10,2
	składowa "diagnostyczna" wskaźnika	31,8	12,1	<b>10,7</b>	18,0
	składowa "prognostyczna" wskaźnika	7,1	-8,6	<b>0,0</b>	2,3

# Aneks

## Wpływ pandemii COVID-19 na koniunkturę – oceny i oczekiwania

Badanie zostało przeprowadzone w dniach od 1 do 10 stycznia 2021 r. na próbie jednostek przemysłowych, budowlanych, handlowych i usługowych. W przeciwieństwie do podstawowego badania koniunktury, odpowiedzi na dodatkowy blok pytań były udzielane na zasadzie dobrowolności. W pytaniach 1, 4 i 5 zaprezentowany jest procent odpowiedzi respondentów na dany wariant, a w pytaniach 2, 3 i 6 – średnia z wartości udzielonych odpowiedzi. Dane zostały zagregowane zgodnie z metodologią agregacji (ważenia) stosowaną standardowo w badaniu koniunktury gospodarczej.

Tablica 2. Wyniki badania dot. wpływu pandemii COVID-19 na koniunkturę

Pytania	 Przetwórstwo przemysłowe	 Budownictwo	 Handel hurtowy	 Handel detaliczny	 Usługi
<b>1. Negatywne skutki pandemii koronawirusa i jej konsekwencje dla prowadzonej przez Państwa firmę działalności gospodarczej będą w bieżącym miesiącu:</b>					
nieznaczne	50,3	63,3	33,8	26,1	45,2
poważne	31,1	28,8	56,1	35,9	25,5
zagrożające stabilności firmy	7,7	2,8	4,7	19,6	14,4
brak negatywnych skutków	10,9	5,1	5,4	18,4	14,9
<b>2. Proszę podać szacunkowo, jaki procent pracowników Państwa firmy (niezależnie od rodzaju umowy: o pracę, cywilnoprawną, pracowników samozatrudnionych, stażystów, agentów itp.) obejmie w bieżącym miesiącu każda z poniższych sytuacji:</b>					
praca zdalna i zbliżone formy pracy	9,5	9,0	39,9	5,7	38,8
nieplanowane nieobecności z tytułu urlopów, opieki nad dziećmi, członkami rodziny	6,4	7,2	4,6	4,4	6,4
brak pracowników z uwagi na kwarantannę lub inne ograniczenia	4,6	12,6	4,0	3,2	6,2
<b>3. Jaka będzie w bieżącym miesiącu szacunkowa (w procentach) zmiana zamówień na półprodukty, surowce, towary lub usługi itp. składanych w Państwa firmie przez klientów? Niezależnie od przyczyny zmiany i w porównaniu do sytuacji gdyby nie było pandemii:</b>					
zmiana [%]	-5,4	-18,0	-7,6	-0,4	-13,9
<b>4. Jeżeli bieżące działania i ograniczenia powzięte w celu zwalczania koronawirusa przez władze państwowe w Polsce (ale także wynikające z działań innych krajów, np. w zakresie ruchu granicznego) funkcjonujące w momencie wypełnienia ankiety utrzymywałyby się przez dłuższy czas, ile miesięcy Państwa przedsiębiorstwo byłoby w stanie przetrwać?</b>					
mniej niż 1 miesiąc	0,5	0,0	1,2	1,3	4,6
około 1 miesiąca	4,9	6,2	6,6	1,3	6,8
2 - 3 miesiące	26,5	40,7	6,9	4,6	10,4
4 - 6 miesięcy	20,1	20,3	11,4	2,8	18,3
powyżej 6 miesięcy	48,0	32,8	73,9	90,0	59,9
<b>5. Czy Państwa firma oczekuje w bieżącym miesiącu pojawienia się zatorów płatniczych lub ich nasilenia? Niezależnie od przyczyny zatorów i w porównaniu do sytuacji gdyby nie było pandemii:</b>					
tak, nieznacznych	42,7	47,2	52,2	40,8	23,6
tak, poważnych	8,5	17,5	6,1	2,0	19,3
tak, zagrożających stabilności firmy	0,6	4,0	1,8	16,5	0,6
nie oczekujemy	48,2	31,3	39,9	40,7	56,5
<b>6. Jaka będzie w bieżącym miesiącu, w relacji do poprzedniego miesiąca, szacunkowa (w procentach) zmiana poziomu zatrudnienia w Państwa firmie?</b>					
zmiana [%]	-0,3	-2,4	-2,6	0,2	-1,9

W przypadku cytowania danych Głównego Urzędu Statystycznego prosimy o zamieszczenie informacji: „Źródło danych GUS”, a w przypadku publikowania obliczeń dokonanych na danych opublikowanych przez GUS prosimy o zamieszczenie informacji: „Opracowanie własne na podstawie danych GUS”.

Opracowanie merytoryczne:  
**Urząd Statystyczny w Zielonej Górze**  
**Dyrektor Roman Fedak**  
Tel: 68 322 31 12

Rozpowszechnianie:  
**Rzecznik Prasowy Prezesa GUS**  
**Karolina Banaszek**  
Tel: 695 255 011

#### **Wydział Współpracy z Mediami**

Tel: 22 608 34 91, 22 608 38 04

**e-mail: [obslugaprasowa@stat.gov.pl](mailto:obslugaprasowa@stat.gov.pl)**



[www.stat.gov.pl](http://www.stat.gov.pl)



[@GUS\\_STAT](https://twitter.com/GUS_STAT)



[@GlownyUrzadStatystyczny](https://www.facebook.com/GlownyUrzadStatystyczny)

#### **Powiązane opracowania**

[Koniunktura gospodarcza w przetwórstwie przemysłowym, budownictwie, handlu i usługach 2000 – 2020](#)

Informacje sygnałne – opinie formułowane przez jednostki z siedzibą w danym województwie dostępne na stronach Urzędów Statystycznych

[Infografika – Koniunktura gospodarcza w Polsce](#)

[Badanie koniunktury gospodarczej – zeszyt metodologiczny](#)

#### **Temat dostępny w bazach danych**

[Dziedzinowa Baza Wiedzy Koniunktura Gospodarcza](#)

[Bank Danych Makroekonomicznych \(BDM\)](#)

#### **Ważniejsze pojęcia dostępne w słowniku**

[Koniunktura gospodarcza](#)



*Niniejszy dokument został sporządzony przy finansowej pomocy Unii Europejskiej. Poglądy w nim prezentowane są poglądami Głównego Urzędu Statystycznego, a zatem nie mogą być w żadnym wypadku uznawane za odzwierciedlenie oficjalnej opinii Komisji Europejskiej.*

