

# Koniunktura gospodarcza, opinie formułowane przez jednostki z siedzibą w województwie ŚWIĘTOKRZYSKIM – styczeń 2021 r.

## Wpływ pandemii COVID-19 na koniunkturę – oceny i oczekiwania (Aneks)

29.01.2021 r.

Wskaźnik ogólnego klimatu koniunktury i jego składowe w ostatnich sześciu miesiącach

**↑ -2,4**

Wskaźnik ogólnego klimatu koniunktury gospodarczej w przetwórstwie przemysłowym

W większości badanych obszarów przedsiębiorcy w styczniu br. oceniają koniunkturę mniej pesymistycznie niż w grudniu ub.r. Największy wzrost ocen w tym zakresie odnotowano w sekcji handel hurtowy oraz handel detaliczny, największy spadek – w sekcji transport i gospodarka magazynowa. Składowa „prognostyczna” poprawiła się w większości obszarów.

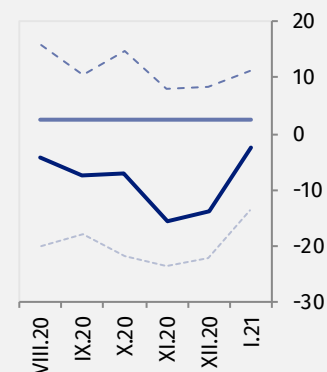
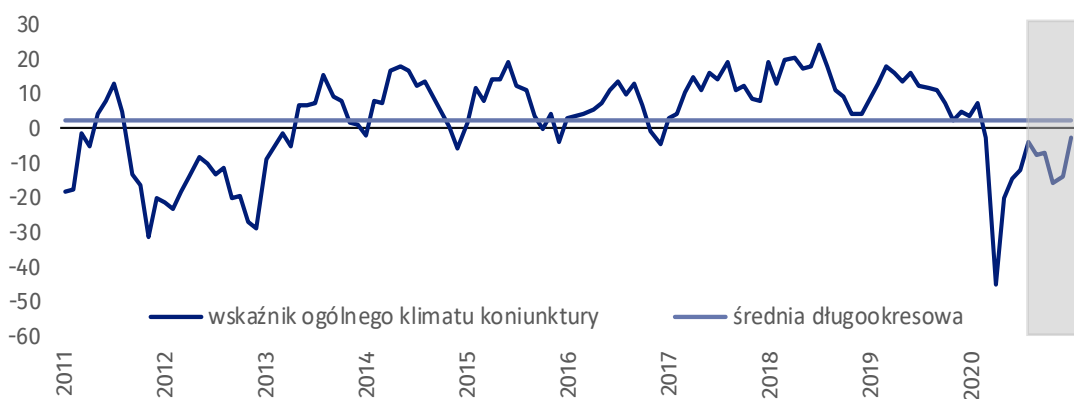
Do badania za styczeń br. – odpowiedzi udzielane w okresie od 1 do 10 stycznia – dołączono moduł pytań diagnozujący wpływ pandemii COVID-19 na koniunkturę gospodarczą (wyniki w Aneksie).

— wskaźnik ogólnego klimatu koniunktury  
— średnia długookresowa  
- - - poprawa [%]  
- - - - pogorszenie [%]



### Przetwórstwo przemysłowe (wykres 1)

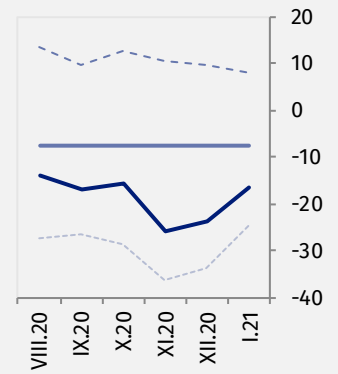
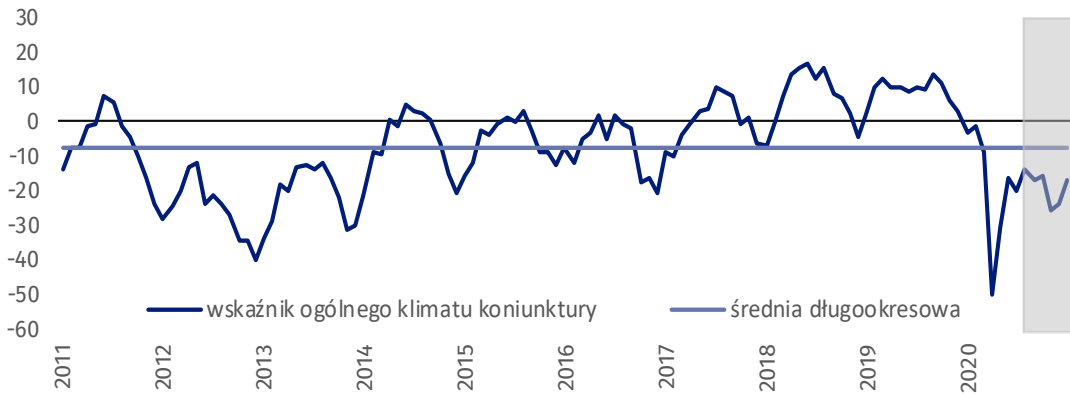
Wskaźnik ogólnego klimatu koniunktury kształtuje się na poziomie minus 2,4, tj. wyższym niż przed miesiącem (minus 13,8), ale niższym niż w styczniu poprzednich sześciu lat.





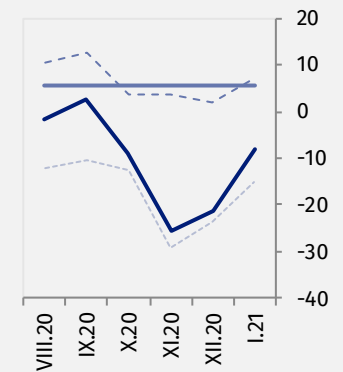
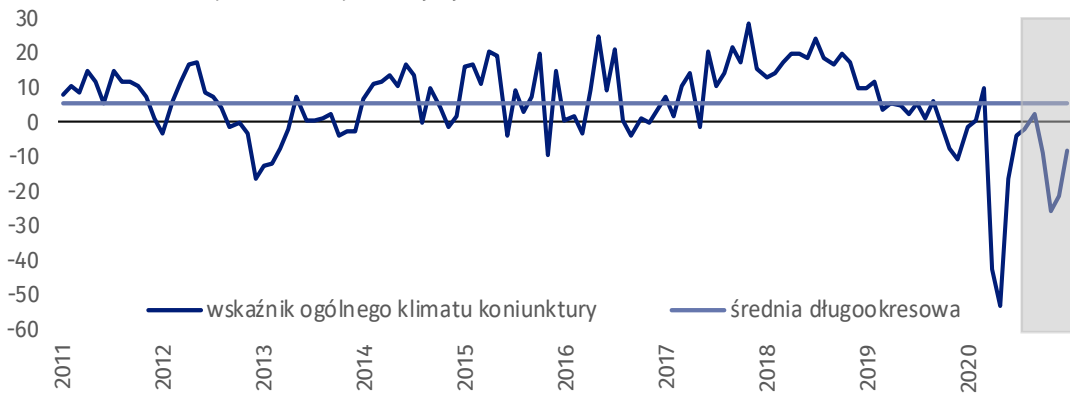
### Budownictwo (wykres 2)

W styczniu br. wskaźnik ogólnego klimatu koniunktury kształtuje się na poziomie minus 16,7, tj. wyższym niż w grudniu ub.r. (minus 23,8), ale niższym niż w styczniu poprzednich pięciu lat.



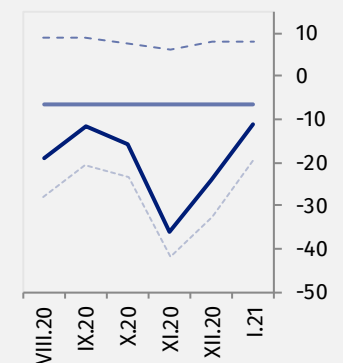
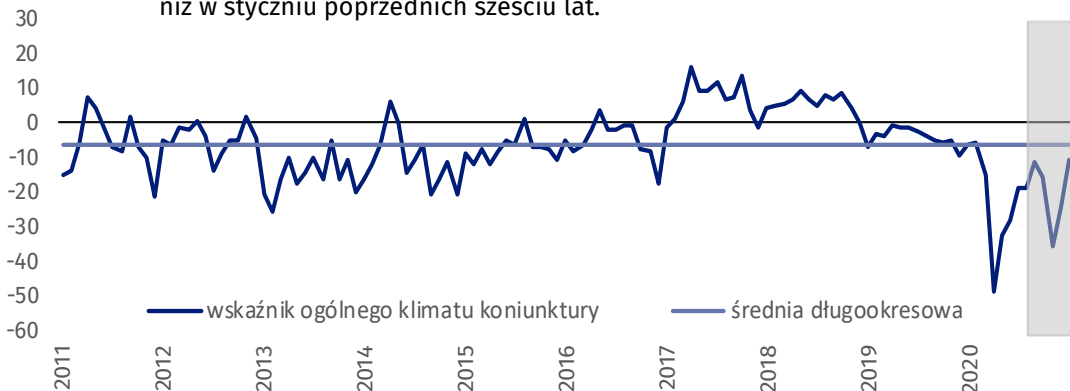
### Handel hurtowy (wykres 3)

W bieżącym miesiącu wskaźnik ogólnego klimatu koniunktury kształtuje się na poziomie minus 8,0, tj. wyższym niż przed miesiącem (minus 21,5), ale niższym niż w styczniu poprzednich siedmiu lat.



### Handel detaliczny (wykres 4)

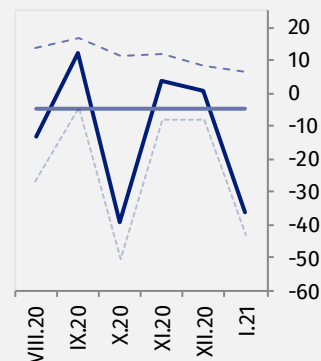
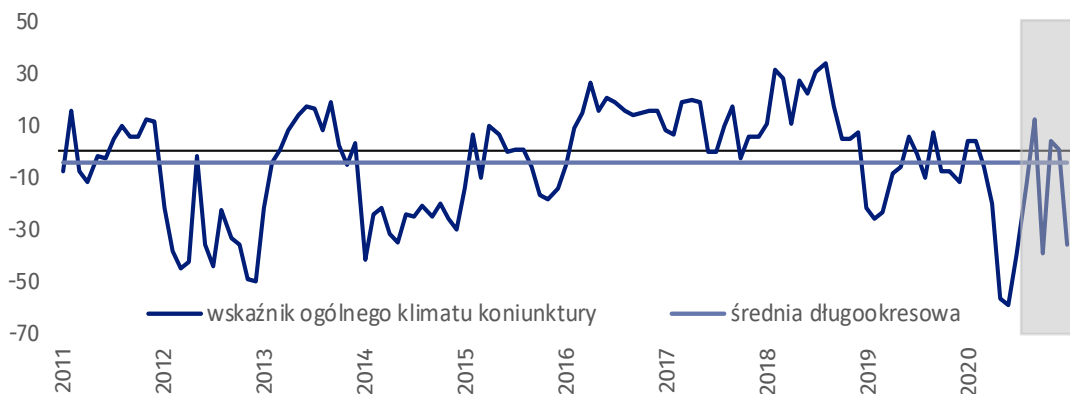
W bieżącym miesiącu wskaźnik ogólnego klimatu koniunktury kształtuje się na poziomie minus 11,1, tj. wyższym niż w grudniu ub.r. (minus 24,3), ale niższym niż w styczniu poprzednich sześciu lat.





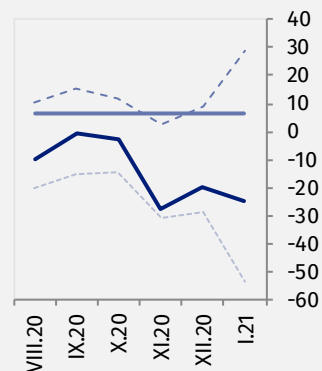
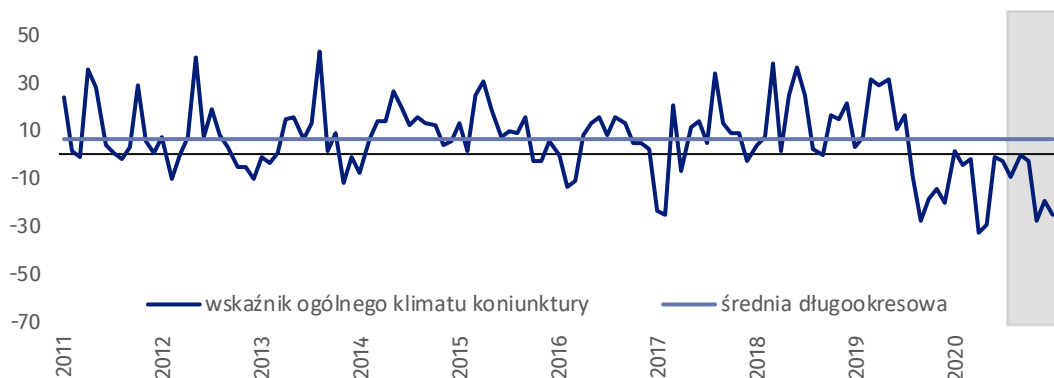
### Transport i gospodarka magazynowa (wykres 5)

W styczniu br. wskaźnik ogólnego klimatu koniunktury kształtuje się na poziomie minus 36,3, tj. niższym niż przed miesiącem (plus 0,5) oraz niższym niż w styczniu poprzednich sześciu lat.



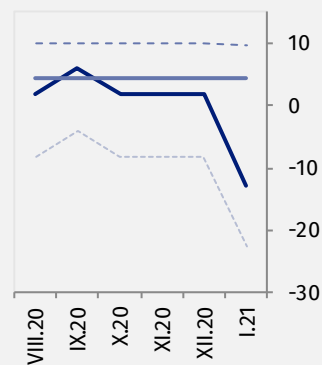
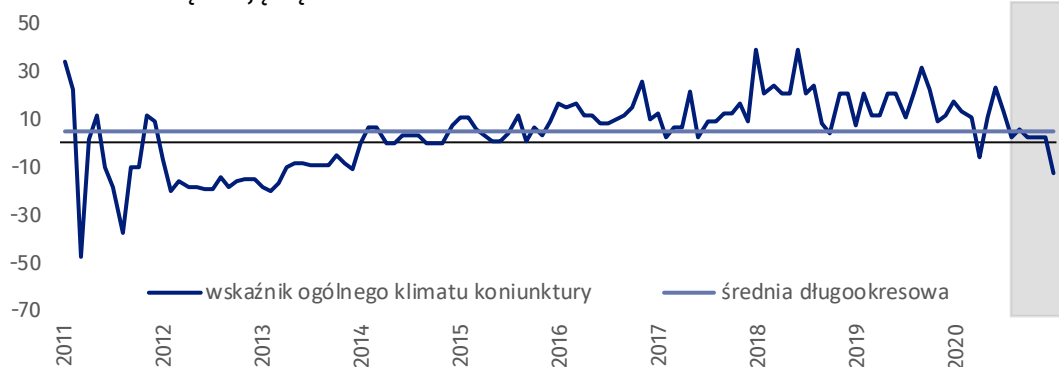
### Zakwaterowanie i gastronomia (wykres 6)

W bieżącym miesiącu wskaźnik ogólnego klimatu koniunktury kształtuje się na poziomie minus 25,1, tj. niższym niż w grudniu ub.r. (minus 19,8).




### Informacja i komunikacja (wykres 7)

Wskaźnik ogólnego klimatu koniunktury kształtuje się na poziomie minus 13,0, tj. niższym niż w grudniu ub.r. (plus 1,9) oraz niższym niż w styczniu poprzednich siedmiu lat. Od czterech miesięcy oceny w tym zakresie nie zwiększają się.



**Tablica 1. Wskaźniki ogólnego klimatu koniunktury według rodzaju działalności**






WYSZCZEGÓLNIENIE		Analogiczny miesiąc ubiegłego roku	Ubiegły miesiąc	<b>Bieżący miesiąc</b>	Średnia długookresowa
<b>Przetwórstwo przemysłowe</b> 	wskaźnik ogólnego klimatu koniunktury	3,8	-13,8	<b>-2,4</b>	2,6
	składowa "diagnostyczna" wskaźnika	3,8	-0,5	<b>-1,6</b>	-0,8
	składowa "prognostyczna" wskaźnika	3,7	-27,0	<b>-3,2</b>	6,0
<b>Budownictwo</b> 	wskaźnik ogólnego klimatu koniunktury	-3,5	-23,8	<b>-16,7</b>	-7,4
	składowa "diagnostyczna" wskaźnika	9,7	-17,4	<b>-9,4</b>	-11,4
	składowa "prognostyczna" wskaźnika	-16,6	-30,2	<b>-24,0</b>	-3,4
<b>Handel hurtowy</b> 	wskaźnik ogólnego klimatu koniunktury	-1,5	-21,5	<b>-8,0</b>	5,4
	składowa "diagnostyczna" wskaźnika	10,9	-29,4	<b>6,0</b>	9,7
	składowa "prognostyczna" wskaźnika	-13,8	-13,6	<b>-22,0</b>	1,1
<b>Handel detaliczny</b> 	wskaźnik ogólnego klimatu koniunktury	-6,1	-24,3	<b>-11,1</b>	-6,3
	składowa "diagnostyczna" wskaźnika	4,7	-17,7	<b>-3,0</b>	-5,2
	składowa "prognostyczna" wskaźnika	-16,9	-30,8	<b>-19,2</b>	-7,4
<b>Transport i gospodarka magazynowa</b> 	wskaźnik ogólnego klimatu koniunktury	3,9	0,5	<b>-36,3</b>	-4,6
	składowa "diagnostyczna" wskaźnika	7,8	7,8	<b>-27,2</b>	-8,6
	składowa "prognostyczna" wskaźnika	0,0	-6,9	<b>-45,3</b>	-0,5
<b>Zakwaterowanie i gastronomia</b> 	wskaźnik ogólnego klimatu koniunktury	1,2	-19,8	<b>-25,1</b>	6,1
	składowa "diagnostyczna" wskaźnika	2,4	-19,1	<b>-38,3</b>	4,5
	składowa "prognostyczna" wskaźnika	0,0	-20,5	<b>-11,9</b>	7,6
<b>Informacja i komunikacja</b> 	wskaźnik ogólnego klimatu koniunktury	17,2	1,9	<b>-13,0</b>	4,4
	składowa "diagnostyczna" wskaźnika	34,3	11,8	<b>13,1</b>	12,7
	składowa "prognostyczna" wskaźnika	0,0	-8,1	<b>-39,1</b>	-3,9

# Aneks

## Wpływ pandemii COVID-19 na koniunkturę – oceny i oczekiwania

Badanie zostało przeprowadzone w dniach od 1 do 10 stycznia 2021 r. na próbie jednostek przemysłowych, budowlanych, handlowych i usługowych. W przeciwieństwie do podstawowego badania koniunktury, odpowiedzi na dodatkowy blok pytań były udzielane na zasadzie dobrowolności. W pytaniach 1, 4 i 5 zaprezentowany jest procent odpowiedzi respondentów na dany wariant, a w pytaniach 2, 3 i 6 – średnia z wartości udzielonych odpowiedzi. Dane zostały zagregowane zgodnie z metodologią agregacji (ważenia) stosowaną standardowo w badaniu koniunktury gospodarczej.

Tablica 2. Wyniki badania dot. wpływu pandemii COVID-19 na koniunkturę

Pytania	 Przetwórstwo przemysłowe	 Budownictwo	 Handel hurtowy	 Handel detaliczny	 Usługi
<b>1. Negatywne skutki pandemii koronawirusa i jej konsekwencje dla prowadzonej przez Państwa firmę działalności gospodarczej będą w bieżącym miesiącu:</b>					
nieznaczne	75,0	45,3	84,6	59,4	59,1
poważne	15,7	12,1	4,3	27,6	11,4
zagrożające stabilności firmy	1,9	12,1	6,2	11,0	29,5
brak negatywnych skutków	7,4	30,5	4,9	2,0	0,0
<b>2. Proszę podać szacunkowo, jaki procent pracowników Państwa firmy (niezależnie od rodzaju umowy: o pracę, cywilnoprawną, pracowników samozatrudnionych, stażystów, agentów itp.) obejmie w bieżącym miesiącu każda z poniższych sytuacji:</b>					
praca zdalna i zbliżone formy pracy	10,2	1,4	5,1	5,4	6,8
nieplanowane nieobecności z tytułu urlopów, opieki nad dziećmi, członkami rodziny	3,9	10,7	4,7	5,9	10,8
brak pracowników z uwagi na kwarantannę lub inne ograniczenia	2,9	5,7	5,6	3,3	6,2
<b>3. Jaka będzie w bieżącym miesiącu szacunkowa (w procentach) zmiana zamówień na półprodukty, surowce, towary lub usługi itp. składanych w Państwa firmie przez klientów? Niezależnie od przyczyny zmiany i w porównaniu do sytuacji gdyby nie było pandemii:</b>					
zmiana [%]	-7,2	-10,1	-4,5	-8,5	-17,0
<b>4. Jeżeli bieżące działania i ograniczenia powzięte w celu zwalczania koronawirusa przez władze państwowe w Polsce (ale także wynikające z działań innych krajów, np. w zakresie ruchu granicznego) funkcjonujące w momencie wypełniania ankiety utrzymywałyby się przez dłuższy czas, ile miesięcy Państwa przedsiębiorstwo byłoby w stanie przetrwać?</b>					
mniej niż 1 miesiąc	3,7	0,0	6,8	0,0	0,0
około 1 miesiąca	7,1	0,0	1,2	9,0	0,0
2 - 3 miesięcy	23,6	26,3	69,8	21,5	17,4
4 - 6 miesięcy	23,1	39,6	5,6	39,8	30,1
powyżej 6 miesięcy	42,5	34,1	16,6	29,7	52,5
<b>5. Czy Państwa firma oczekuje w bieżącym miesiącu pojawienia się zatorów płatniczych lub ich nasilenia? Niezależnie od przyczyny zatorów i w porównaniu do sytuacji gdyby nie było pandemii:</b>					
tak, nieznacznych	31,8	42,8	76,3	42,5	22,6
tak, poważnych	3,7	5,3	1,3	6,1	23,8
tak, zagrożających stabilności firmy	0,0	0,0	0,0	2,0	0,0
nie oczekujemy	64,5	51,9	22,4	49,4	53,6
<b>6. Jaka będzie w bieżącym miesiącu, w relacji do poprzedniego miesiąca, szacunkowa (w procentach) zmiana poziomu zatrudnienia w Państwa firmie?</b>					
zmiana [%]	-0,6	-9,8	-1,6	0,0	-2,3

W przypadku cytowania danych Głównego Urzędu Statystycznego prosimy o zamieszczenie informacji: „Źródło danych GUS”, a w przypadku publikowania obliczeń dokonanych na danych opublikowanych przez GUS prosimy o zamieszczenie informacji: „Opracowanie własne na podstawie danych GUS”.

Opracowanie merytoryczne:  
**Urząd Statystyczny w Zielonej Górze**  
**Dyrektor Roman Fedak**  
Tel: 68 322 31 12

Rozpowszechnianie:  
**Rzecznik Prasowy Prezesa GUS**  
**Karolina Banaszek**  
Tel: 695 255 011

#### **Wydział Współpracy z Mediami**

Tel: 22 608 34 91, 22 608 38 04

**e-mail: [obslugaprasowa@stat.gov.pl](mailto:obslugaprasowa@stat.gov.pl)**



[www.stat.gov.pl](http://www.stat.gov.pl)



[@GUS\\_STAT](https://twitter.com/GUS_STAT)



[@GlownyUrzadStatystyczny](https://www.facebook.com/GlownyUrzadStatystyczny)

#### **Powiązane opracowania**

[Koniunktura gospodarcza w przetwórstwie przemysłowym, budownictwie, handlu i usługach 2000 – 2020](#)

Informacje sygnałne – opinie formułowane przez jednostki z siedzibą w danym województwie dostępne na stronach Urzędów Statystycznych

[Infografika – Koniunktura gospodarcza w Polsce](#)

[Badanie koniunktury gospodarczej – zeszyt metodologiczny](#)

#### **Temat dostępny w bazach danych**

[Dziedzinowa Baza Wiedzy Koniunktura Gospodarcza](#)

[Bank Danych Makroekonomicznych \(BDM\)](#)

#### **Ważniejsze pojęcia dostępne w słowniku**

[Koniunktura gospodarcza](#)



*Niniejszy dokument został sporządzony przy finansowej pomocy Unii Europejskiej. Poglądy w nim prezentowane są poglądami Głównego Urzędu Statystycznego, a zatem nie mogą być w żadnym wypadku uznawane za odzwierciedlenie oficjalnej opinii Komisji Europejskiej.*

