

# Koniunktura gospodarcza, opinie formułowane przez jednostki z siedzibą w województwie PODKARPACKIM – grudzień 2020 r.

## Wpływ pandemii COVID-19 na koniunkturę – oceny i oczekiwania (Aneks)

30.12.2020 r.

Wskaźnik ogólnego klimatu koniunktury i jego składowe w ostatnich sześciu miesiącach

**↑ -5,1**

Wskaźnik ogólnego klimatu koniunktury gospodarczej w przetwórstwie przemysłowym

W większości badanych obszarów przedsiębiorcy w grudniu br. oceniają koniunkturę mniej pesymistycznie niż w listopadzie br. Największa poprawa ocen nastąpiła w sekcji zakwaterowanie i gastronomia oraz informacja i komunikacja. Tylko w sekcji handel detaliczny oraz budownictwo oceny są podobne jak przed miesiącem.

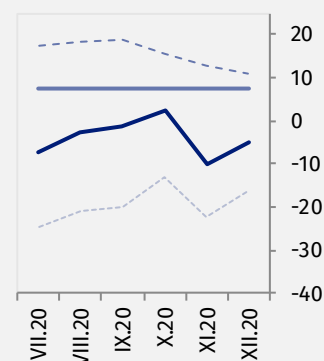
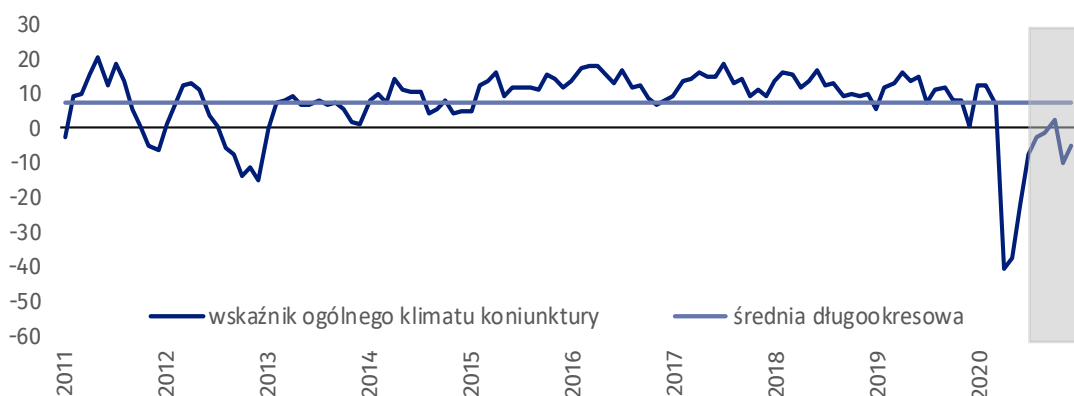
W większości obszarów oceny bieżące („diagnozy”) pogorszyły się, natomiast oczekiwania („prognozy”) poprawiły się lub są podobne jak przed miesiącem we wszystkich obszarach.

Do badania za grudzień br. – odpowiedzi udzielane w okresie od 1 do 10 grudnia – dołączono moduł pytań diagnozujący wpływ pandemii COVID-19 na koniunkturę gospodarczą (wyniki w Aneksie).



### Przetwórstwo przemysłowe (wykres 1)

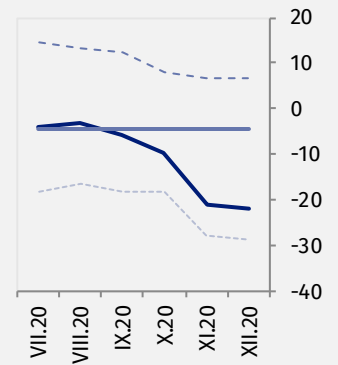
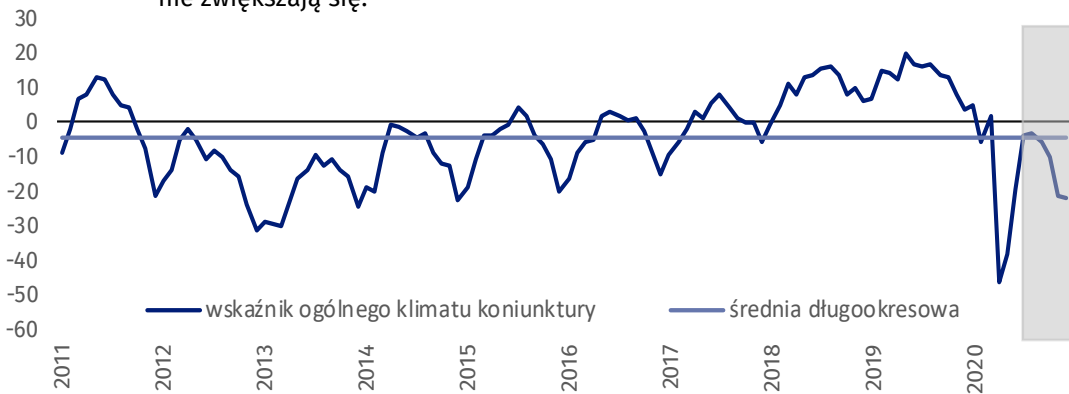
Wskaźnik ogólnego klimatu koniunktury kształtuje się na poziomie minus 5,1, tj. wyższym niż przed miesiącem (minus 9,9), ale niższym niż w grudniu poprzednich siedmiu lat.





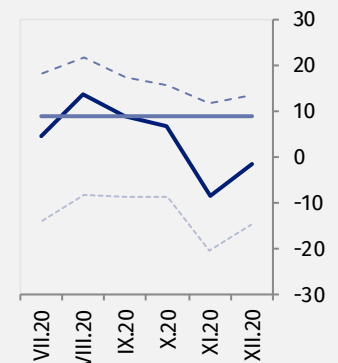
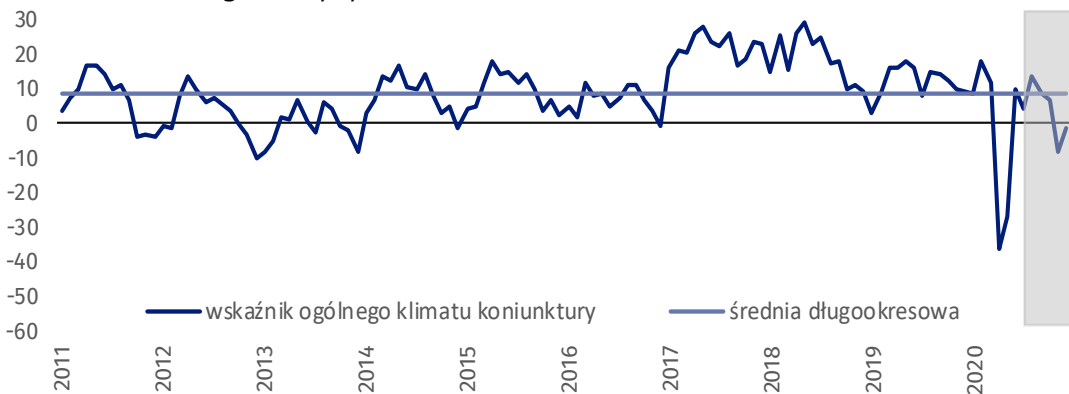
### Budownictwo (wykres 2)

W grudniu br. wskaźnik ogólnego klimatu koniunktury kształtuje się na poziomie minus 22,1, tj. podobnym jak w listopadzie br. (minus 21,2), ale niższym niż w grudniu poprzednich pięciu lat. Od czterech miesięcy oceny w tym zakresie nie zwiększają się.



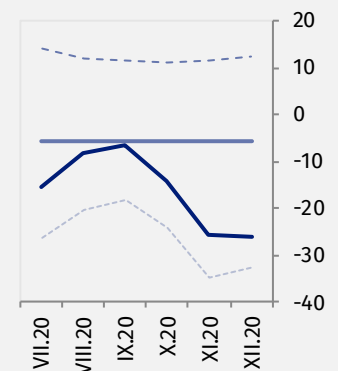
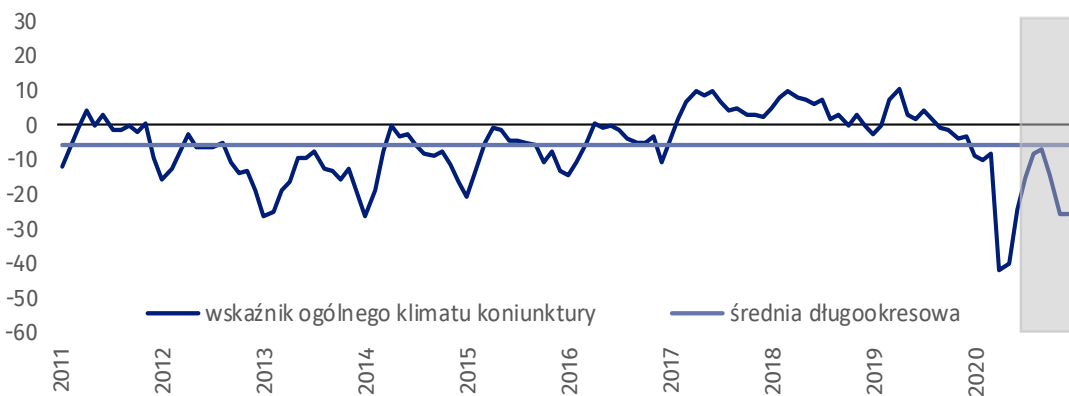
### Handel hurtowy (wykres 3)

W bieżącym miesiącu wskaźnik ogólnego klimatu koniunktury kształtuje się na poziomie minus 1,6, tj. wyższym niż przed miesiącem (minus 8,3), ale niższym niż w grudniu poprzednich trzech lat.



### Handel detaliczny (wykres 4)

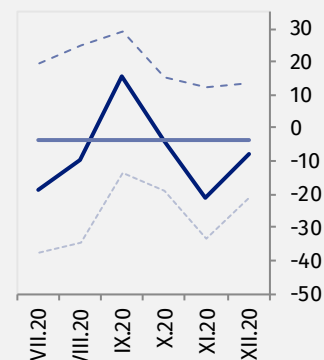
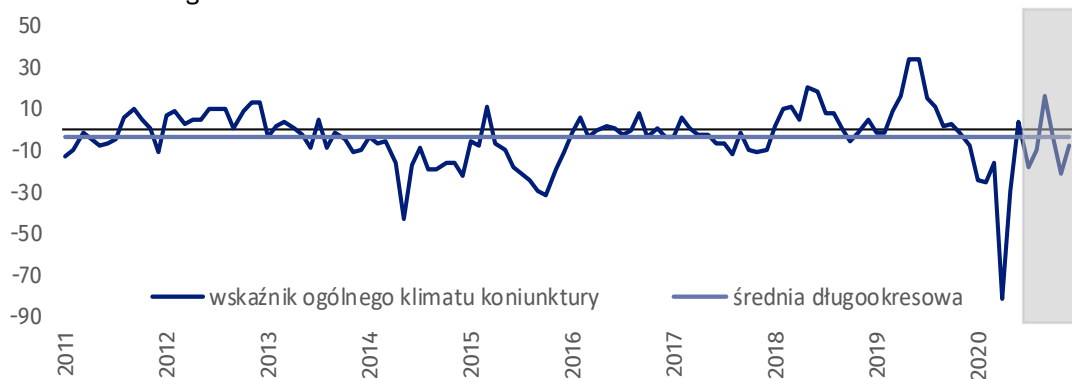
W bieżącym miesiącu wskaźnik ogólnego klimatu koniunktury kształtuje się na poziomie minus 26,0, tj. podobnym jak w listopadzie br. (minus 25,8).





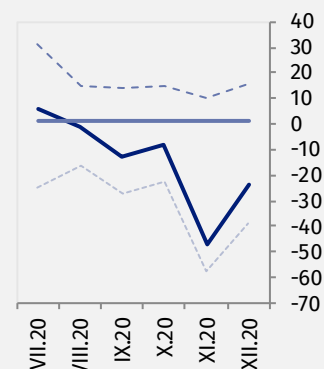
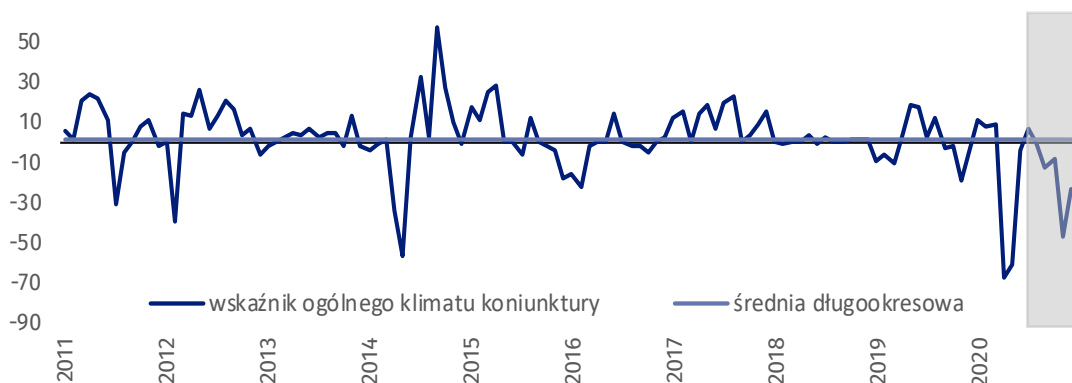
### Transport i gospodarka magazynowa (wykres 5)

W grudniu br. wskaźnik ogólnego klimatu koniunktury kształtuje się na poziomie minus 7,7, tj. wyższym niż przed miesiącem (minus 21,1), ale podobnym jak w grudniu 2019 r.



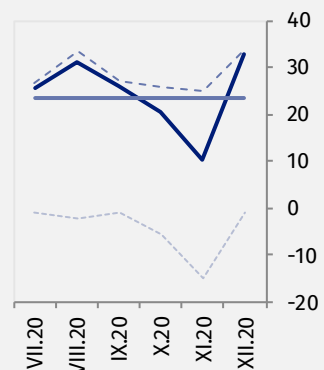
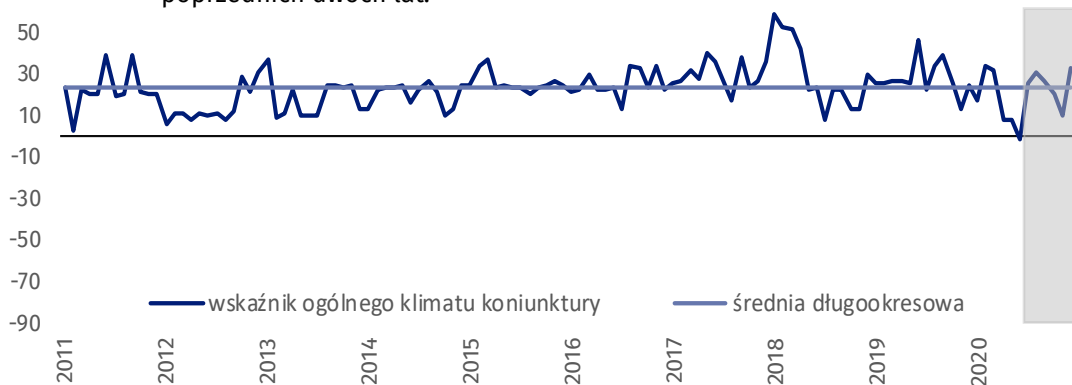
### Zakwaterowanie i gastronomia (wykres 6)

W bieżącym miesiącu wskaźnik ogólnego klimatu koniunktury kształtuje się na poziomie minus 23,7, tj. wyższym niż w listopadzie br. (minus 47,5).



### Informacja i komunikacja (wykres 7)

Wskaźnik ogólnego klimatu koniunktury kształtuje się na poziomie plus 32,9, tj. wyższym niż w listopadzie br. (plus 10,2) oraz wyższym niż w grudniu poprzednich dwóch lat.



Tablica 1. Wskaźniki ogólnego klimatu koniunktury według rodzaju działalności






WYSZCZEGÓLNIENIE		Analogiczny miesiąc ubiegłego roku	Ubiegły miesiąc	Bieżący miesiąc	Średnia długookresowa
<b>Przetwórstwo przemysłowe</b> 	wskaźnik ogólnego klimatu koniunktury	0,9	-9,9	<b>-5,1</b>	7,6
	składowa "diagnostyczna" wskaźnika	8,2	5,9	<b>2,1</b>	8,3
	składowa "prognostyczna" wskaźnika	-6,4	-25,6	<b>-12,3</b>	6,9
<b>Budownictwo</b> 	wskaźnik ogólnego klimatu koniunktury	3,4	-21,2	<b>-22,1</b>	-4,3
	składowa "diagnostyczna" wskaźnika	15,7	-9,5	<b>-11,3</b>	-5,5
	składowa "prognostyczna" wskaźnika	-9,0	-32,8	<b>-32,8</b>	-3,1
<b>Handel hurtowy</b> 	wskaźnik ogólnego klimatu koniunktury	9,2	-8,3	<b>-1,6</b>	8,9
	składowa "diagnostyczna" wskaźnika	19,6	13,6	<b>13,4</b>	14,6
	składowa "prognostyczna" wskaźnika	-1,3	-30,1	<b>-16,5</b>	3,2
<b>Handel detaliczny</b> 	wskaźnik ogólnego klimatu koniunktury	-3,5	-25,8	<b>-26,0</b>	-5,8
	składowa "diagnostyczna" wskaźnika	5,1	-5,7	<b>-11,5</b>	-3,3
	składowa "prognostyczna" wskaźnika	-12,0	-45,9	<b>-40,4</b>	-8,3
<b>Transport i gospodarka magazynowa</b> 	wskaźnik ogólnego klimatu koniunktury	-7,3	-21,1	<b>-7,7</b>	-3,6
	składowa "diagnostyczna" wskaźnika	7,1	-27,1	<b>-0,6</b>	0,0
	składowa "prognostyczna" wskaźnika	-21,6	-15,1	<b>-14,7</b>	-7,1
<b>Zakwaterowanie i gastronomia</b> 	wskaźnik ogólnego klimatu koniunktury	-3,9	-47,5	<b>-23,7</b>	1,6
	składowa "diagnostyczna" wskaźnika	2,2	-18,8	<b>-23,0</b>	-5,8
	składowa "prognostyczna" wskaźnika	-10,0	-76,2	<b>-24,3</b>	9,0
<b>Informacja i komunikacja</b> 	wskaźnik ogólnego klimatu koniunktury	24,9	10,2	<b>32,9</b>	23,4
	składowa "diagnostyczna" wskaźnika	25,7	48,6	<b>67,7</b>	41,2
	składowa "prognostyczna" wskaźnika	24,1	-28,2	<b>-2,0</b>	5,6

# Aneks

## Wpływ pandemii COVID-19 na koniunkturę – oceny i oczekiwania

Badanie zostało przeprowadzone w dniach od 1 do 10 grudnia 2020 r. na próbie jednostek przemysłowych, budowlanych, handlowych i usługowych. W przeciwieństwie do podstawowego badania koniunktury, odpowiedzi na dodatkowy blok pytań były udzielane na zasadzie dobrowolności. W pytaniach 1, 4 i 5 zaprezentowany jest procent odpowiedzi respondentów na dany wariant, a w pytaniach 2, 3 i 6 – średnia z wartości udzielonych odpowiedzi. Dane zostały zagregowane zgodnie z metodologią agregacji (ważenia) stosowaną standardowo w badaniu koniunktury gospodarczej.

Tablica 2. Wyniki badania dot. wpływu pandemii COVID-19 na koniunkturę

Pytania	 Przetwórstwo przemysłowe	 Budownictwo	 Handel hurtowy	 Handel detaliczny	 Usługi
<b>1. Negatywne skutki pandemii koronawirusa i jej konsekwencje dla prowadzonej przez Państwa firmę działalności gospodarczej będą w bieżącym miesiącu:</b>					
nieznaczące	65,4	70,9	43,0	45,8	47,4
poważne	21,3	5,3	20,0	20,1	27,8
zagrożające stabilności firmy	9,3	17,2	7,2	32,5	7,0
brak negatywnych skutków	4,0	6,6	29,8	1,6	17,8
<b>2. Proszę podać szacunkowo, jaki procent pracowników Państwa firmy (niezależnie od rodzaju umowy: o pracę, cywilnoprawną, pracowników samozatrudnionych, stażystów, agentów itp.) obejmie w bieżącym miesiącu każda z poniższych sytuacji:</b>					
praca zdalna i zbliżone formy pracy	6,9	4,5	6,3	9,8	11,4
nieplanowane nieobecności z tytułu urlopów, opieki nad dziećmi, członkami rodziny	5,7	3,9	4,2	8,4	8,3
brak pracowników z uwagi na kwarantannę lub inne ograniczenia	5,2	11,3	3,1	4,5	7,0
<b>3. Jaka będzie w bieżącym miesiącu szacunkowa (w procentach) zmiana zamówień na półprodukty, surowce, towary lub usługi itp. składanych w Państwa firmie przez klientów? Niezależnie od przyczyny zmiany i w porównaniu do sytuacji gdyby nie było pandemii:</b>					
zmiana [%]	-7,9	-16,4	-6,3	-15,5	-15,0
<b>4. Jeżeli bieżące działania i ograniczenia powzięte w celu zwalczania koronawirusa przez władze państwowe w Polsce (ale także wynikające z działań innych krajów, np. w zakresie ruchu granicznego) funkcjonujące w momencie wypełniania ankiety utrzymywałyby się przez dłuższy czas, ile miesięcy Państwa przedsiębiorstwo byłoby w stanie przetrwać?</b>					
mniej niż 1 miesiąc	3,9	0,0	0,0	0,8	3,1
około 1 miesiąca	6,8	22,9	6,6	25,0	0,0
2 - 3 miesiące	11,1	35,6	39,6	38,8	16,0
4 - 6 miesięcy	47,7	12,0	38,5	10,6	20,6
powyżej 6 miesięcy	30,5	29,5	15,3	24,8	60,3
<b>5. Czy Państwa firma oczekuje w bieżącym miesiącu pojawienia się zatorów płatniczych lub ich nasilenia? Niezależnie od przyczyny zatorów i w porównaniu do sytuacji gdyby nie było pandemii:</b>					
tak, nieznaczących	30,0	45,4	58,4	31,6	46,0
tak, poważnych	3,3	12,3	6,6	16,2	9,0
tak, zagrożających stabilności firmy	2,5	6,6	2,6	0,8	0,0
nie oczekujemy	64,2	35,7	32,4	51,4	45,0
<b>6. Jaka będzie w bieżącym miesiącu, w relacji do poprzedniego miesiąca, szacunkowa (w procentach) zmiana poziomu zatrudnienia w Państwa firmie?</b>					
zmiana [%]	-0,4	-10,1	-1,7	-2,3	-0,8

W przypadku cytowania danych Głównego Urzędu Statystycznego prosimy o zamieszczenie informacji: „Źródło danych GUS”, a w przypadku publikowania obliczeń dokonanych na danych opublikowanych przez GUS prosimy o zamieszczenie informacji: „Opracowanie własne na podstawie danych GUS”.

Opracowanie merytoryczne:  
**Urząd Statystyczny w Zielonej Górze**  
**Dyrektor Roman Fedak**  
Tel: 68 322 31 12

Rozpowszechnianie:  
**Rzecznik Prasowy Prezesa GUS**  
**Karolina Banaszek**  
Tel: 695 255 011

#### **Wydział Współpracy z Mediami**

Tel: 22 608 34 91, 22 608 38 04

**e-mail: [obslugaprasowa@stat.gov.pl](mailto:obslugaprasowa@stat.gov.pl)**



[www.stat.gov.pl](http://www.stat.gov.pl)



[@GUS\\_STAT](https://twitter.com/GUS_STAT)



[@GlownyUrzadStatystyczny](https://www.facebook.com/GlownyUrzadStatystyczny)

#### **Powiązane opracowania**

[Koniunktura gospodarcza w przetwórstwie przemysłowym, budownictwie, handlu i usługach 2000 – 2020](#)

Informacje sygnałne – opinie formułowane przez jednostki z siedzibą w danym województwie dostępne na stronach Urzędów Statystycznych

[Infografika – Koniunktura gospodarcza w Polsce](#)

[Badanie koniunktury gospodarczej – zeszyt metodologiczny](#)

#### **Temat dostępny w bazach danych**

[Dziedzinowa Baza Wiedzy Koniunktura Gospodarcza](#)

[Bank Danych Makroekonomicznych \(BDM\)](#)

#### **Ważniejsze pojęcia dostępne w słowniku**

[Koniunktura gospodarcza](#)



*Niniejszy dokument został sporządzony przy finansowej pomocy Unii Europejskiej. Poglądy w nim prezentowane są poglądami Głównego Urzędu Statystycznego, a zatem nie mogą być w żadnym wypadku uznawane za odzwierciedlenie oficjalnej opinii Komisji Europejskiej.*

