

# Koniunktura gospodarcza, opinie formułowane przez jednostki z siedzibą w województwie OPOLSKIM – grudzień 2020 r.

## Wpływ pandemii COVID-19 na koniunkturę – oceny i oczekiwania (Aneks)

30.12.2020 r.

Wskaźnik ogólnego klimatu koniunktury i jego składowe w ostatnich sześciu miesiącach

— wskaźnik ogólnego klimatu koniunktury  
— średnia długookresowa  
- - - poprawa [%]  
- - - - pogorszenie [%]

**↑ 2,1**

Wskaźnik ogólnego klimatu koniunktury gospodarczej w przetwórstwie przemysłowym

W większości badanych obszarów przedsiębiorcy w grudniu br. oceniają koniunkturę mniej pesymistycznie lub podobnie jak w listopadzie br. Największa poprawa ocen nastąpiła w sekcji budownictwo oraz transport i gospodarka magazynowa. Tylko w sekcji informacja i komunikacja oceny spadły.

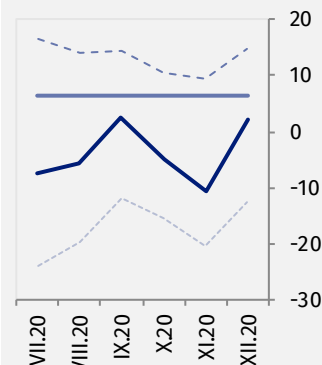
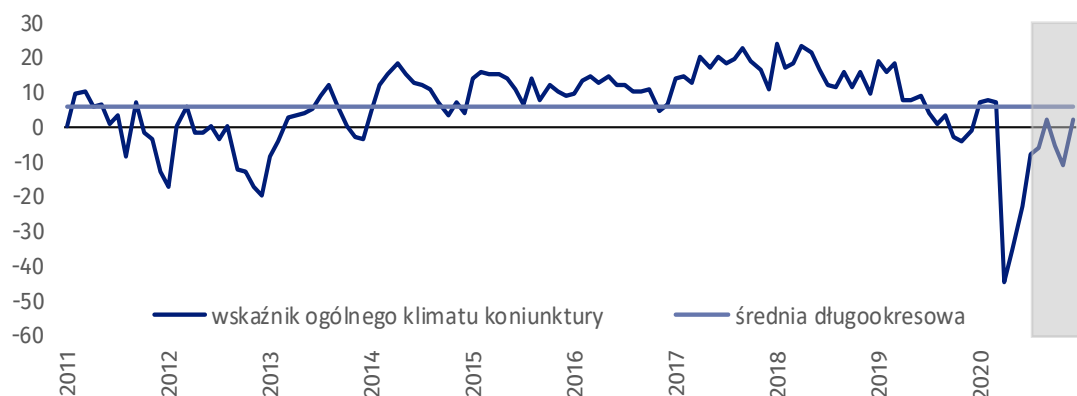
W większości obszarów obserwuje się pogorszenie ocen bieżących („diagnoz”) przy jednoczesnej poprawie oczekiwań („prognoz”).

Do badania za grudzień br. – odpowiedzi udzielane w okresie od 1 do 10 grudnia – dołączono moduł pytań diagnozujący wpływ pandemii COVID-19 na koniunkturę gospodarczą (wyniki w Aneksie).



### Przetwórstwo przemysłowe (wykres 1)

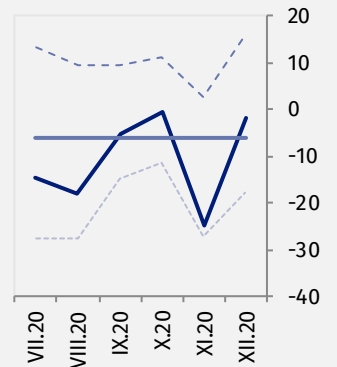
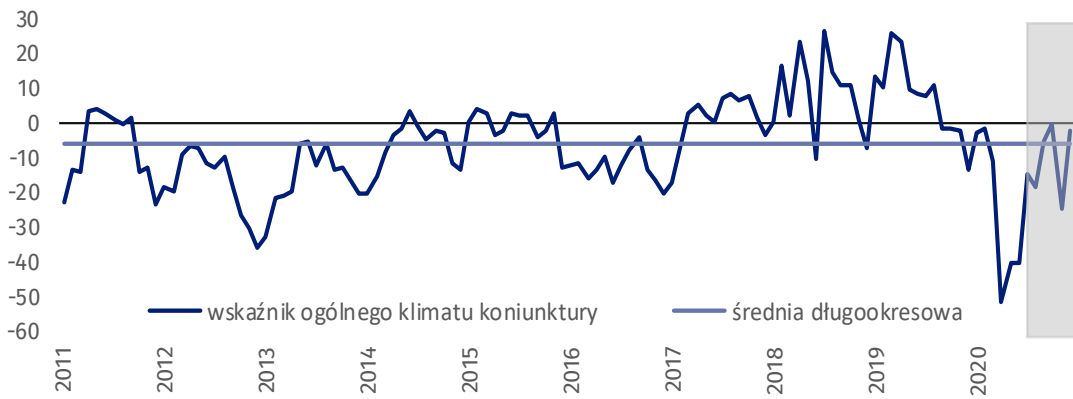
Wskaźnik ogólnego klimatu koniunktury kształtuje się na poziomie plus 2,1, tj. wyższym niż przed miesiącem (minus 10,8) oraz wyższym niż w grudniu 2019 r.





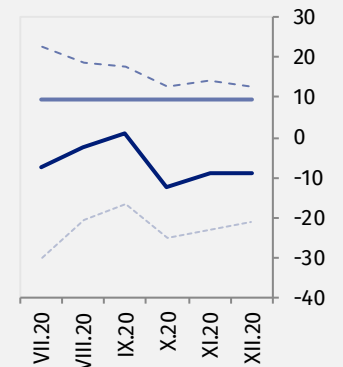
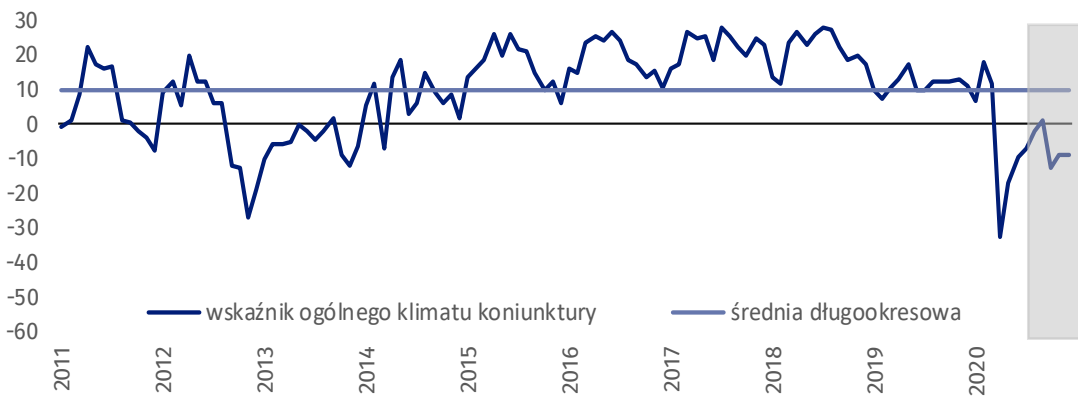
### Budownictwo (wykres 2)

W grudniu br. wskaźnik ogólnego klimatu koniunktury kształtuje się na poziomie minus 1,9, tj. wyższym niż w listopadzie br. (minus 24,9).



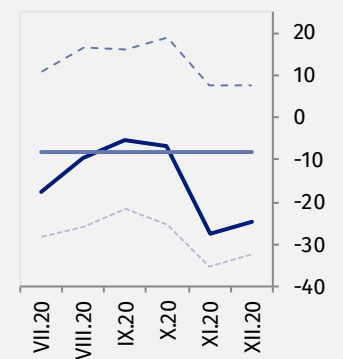
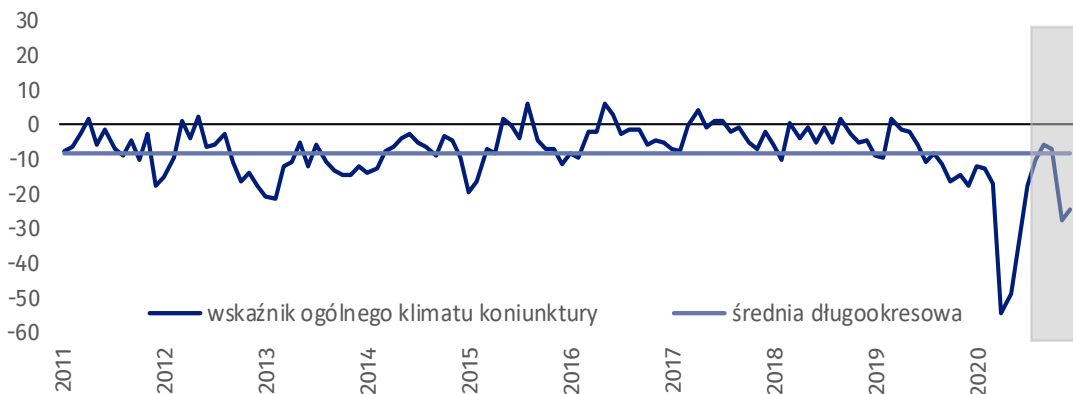
### Handel hurtowy (wykres 3)

W bieżącym miesiącu wskaźnik ogólnego klimatu koniunktury kształtuje się na poziomie minus 8,7, tj. podobnym jak przed miesiącem (minus 8,9), ale niższym niż w grudniu poprzednich siedmiu lat.



### Handel detaliczny (wykres 4)

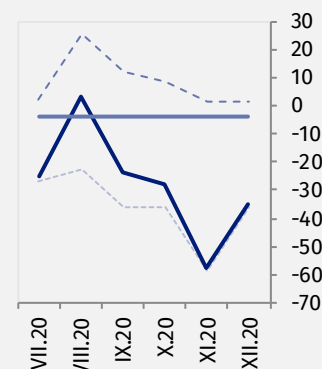
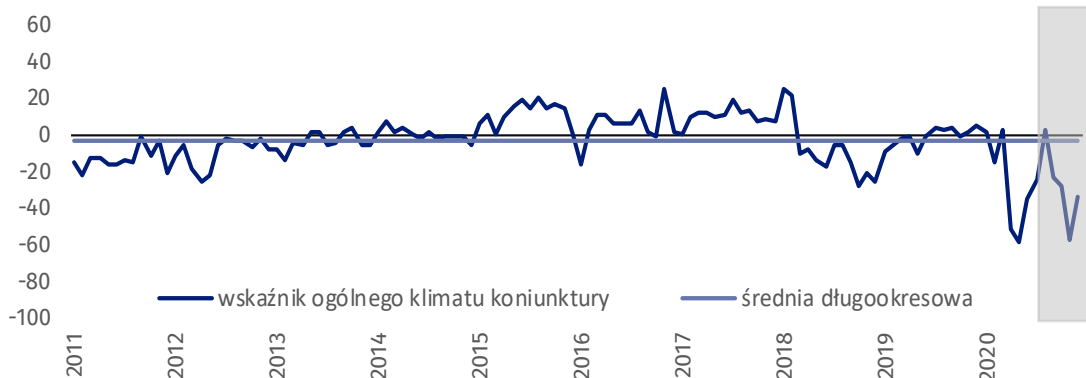
W bieżącym miesiącu wskaźnik ogólnego klimatu koniunktury kształtuje się na poziomie minus 24,6, tj. wyższym niż w listopadzie br. (minus 27,4).





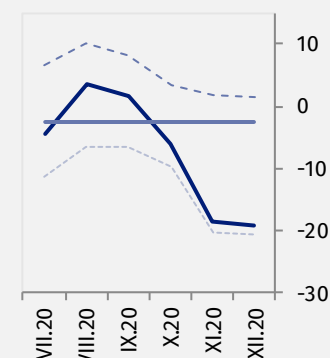
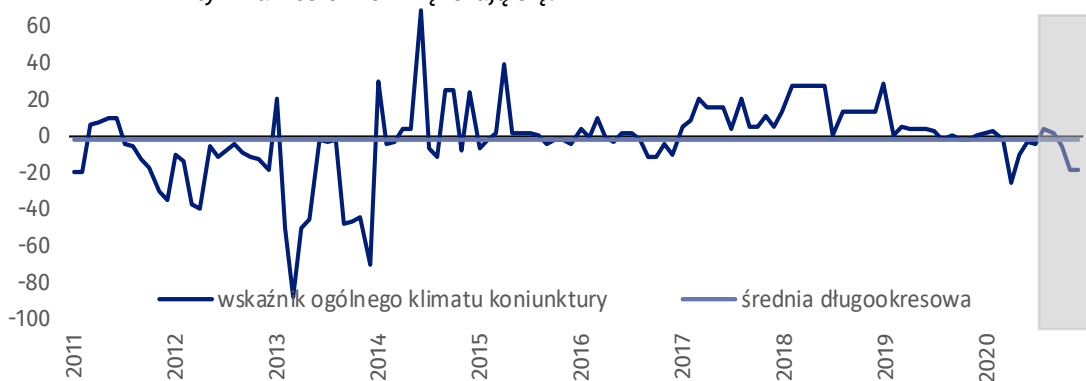
### Transport i gospodarka magazynowa (wykres 5)

W grudniu br. wskaźnik ogólnego klimatu koniunktury kształtuje się na poziomie minus 34,7, tj. wyższym niż przed miesiącem (minus 57,6).



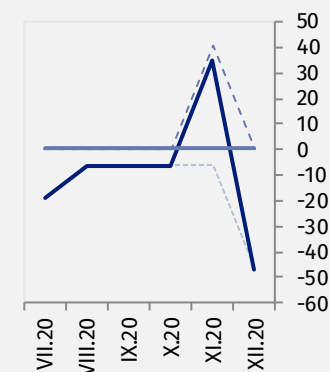
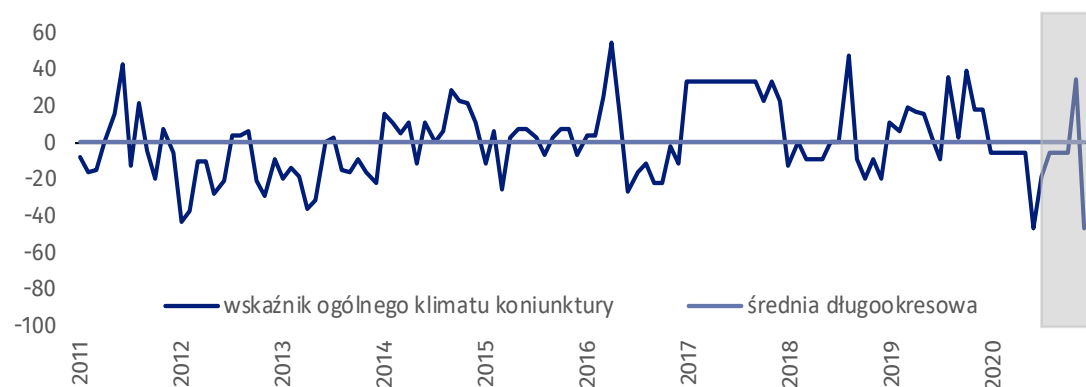
### Zakwaterowanie i gastronomia (wykres 6)

W bieżącym miesiącu wskaźnik ogólnego klimatu koniunktury kształtuje się na poziomie minus 19,1, tj. podobnym jak w listopadzie br. (minus 18,5), ale niższym niż w grudniu poprzednich sześciu lat. Od czterech miesięcy oceny w tym zakresie nie zwiększają się.




### Informacja i komunikacja (wykres 7)

Wskaźnik ogólnego klimatu koniunktury kształtuje się na poziomie minus 46,7, tj. niższym niż w listopadzie br. (plus 34,8).



**Tablica 1. Wskaźniki ogólnego klimatu koniunktury według rodzaju działalności**






WYSZCZEGÓLNIENIE		Analogiczny miesiąc ubiegłego roku	Ubiegły miesiąc	<b>Bieżący miesiąc</b>	Średnia długookresowa
<b>Przetwórstwo przemysłowe</b> 	wskaźnik ogólnego klimatu koniunktury	-1,1	-10,8	<b>2,1</b>	6,3
	składowa "diagnostyczna" wskaźnika	1,7	2,8	<b>13,4</b>	4,7
	składowa "prognostyczna" wskaźnika	-3,9	-24,4	<b>-9,2</b>	8,0
<b>Budownictwo</b> 	wskaźnik ogólnego klimatu koniunktury	-13,1	-24,9	<b>-1,9</b>	-6,0
	składowa "diagnostyczna" wskaźnika	2,3	-15,8	<b>16,1</b>	-6,5
	składowa "prognostyczna" wskaźnika	-28,4	-34,0	<b>-19,8</b>	-5,5
<b>Handel hurtowy</b> 	wskaźnik ogólnego klimatu koniunktury	11,2	-8,9	<b>-8,7</b>	9,7
	składowa "diagnostyczna" wskaźnika	27,3	8,0	<b>3,3</b>	18,3
	składowa "prognostyczna" wskaźnika	-5,0	-25,7	<b>-20,6</b>	1,1
<b>Handel detaliczny</b> 	wskaźnik ogólnego klimatu koniunktury	-17,8	-27,4	<b>-24,6</b>	-8,0
	składowa "diagnostyczna" wskaźnika	-15,2	-23,0	<b>-26,7</b>	-7,2
	składowa "prognostyczna" wskaźnika	-20,3	-31,7	<b>-22,5</b>	-8,7
<b>Transport i gospodarka magazynowa</b> 	wskaźnik ogólnego klimatu koniunktury	5,4	-57,6	<b>-34,7</b>	-3,6
	składowa "diagnostyczna" wskaźnika	16,7	-32,0	<b>-34,7</b>	-0,7
	składowa "prognostyczna" wskaźnika	-6,0	-83,2	<b>-34,7</b>	-6,6
<b>Zakwaterowanie i gastronomia</b> 	wskaźnik ogólnego klimatu koniunktury	0,0	-18,5	<b>-19,1</b>	-2,4
	składowa "diagnostyczna" wskaźnika	3,3	-10,9	<b>-22,3</b>	-2,3
	składowa "prognostyczna" wskaźnika	-3,3	-26,0	<b>-15,9</b>	-2,5
<b>Informacja i komunikacja</b> 	wskaźnik ogólnego klimatu koniunktury	17,7	34,8	<b>-46,7</b>	0,7
	składowa "diagnostyczna" wskaźnika	12,3	81,5	<b>-81,5</b>	15,2
	składowa "prognostyczna" wskaźnika	23,0	-11,9	<b>-11,9</b>	-13,8

# Aneks

## Wpływ pandemii COVID-19 na koniunkturę – oceny i oczekiwania

Badanie zostało przeprowadzone w dniach od 1 do 10 grudnia 2020 r. na próbie jednostek przemysłowych, budowlanych, handlowych i usługowych. W przeciwieństwie do podstawowego badania koniunktury, odpowiedzi na dodatkowy blok pytań były udzielane na zasadzie dobrowolności. W pytaniach 1, 4 i 5 zaprezentowany jest procent odpowiedzi respondentów na dany wariant, a w pytaniach 2, 3 i 6 – średnia z wartości udzielonych odpowiedzi. Dane zostały zagregowane zgodnie z metodologią agregacji (ważenia) stosowaną standardowo w badaniu koniunktury gospodarczej.

Tablica 2. Wyniki badania dot. wpływu pandemii COVID-19 na koniunkturę

Pytania	 Przetwórstwo przemysłowe	 Budownictwo	 Handel hurtowy	 Handel detaliczny	 Usługi
<b>1. Negatywne skutki pandemii koronawirusa i jej konsekwencje dla prowadzonej przez Państwa firmę działalności gospodarczej będą w bieżącym miesiącu:</b>					
nieznaczne	66,5	83,2	62,2	65,5	81,0
poważne	30,6	4,6	18,9	26,6	6,2
zagrożające stabilności firmy	2,9	12,2	5,2	4,5	12,8
brak negatywnych skutków	0,0	0,0	13,7	3,4	0,0
<b>2. Proszę podać szacunkowo, jaki procent pracowników Państwa firmy (niezależnie od rodzaju umowy: o pracę, cywilnoprawną, pracowników samozatrudnionych, stażystów, agentów itp.) obejmie w bieżącym miesiącu każda z poniższych sytuacji:</b>					
praca zdalna i zbliżone formy pracy	9,4	1,0	27,5	0,4	8,6
nieplanowane nieobecności z tytułu urlopów, opieki nad dziećmi, członkami rodziny	3,6	2,6	2,0	1,3	3,8
brak pracowników z uwagi na kwarantannę lub inne ograniczenia	5,0	5,1	2,9	5,6	0,3
<b>3. Jaka będzie w bieżącym miesiącu szacunkowa (w procentach) zmiana zamówień na półprodukty, surowce, towary lub usługi itp. składanych w Państwa firmie przez klientów? Niezależnie od przyczyny zmiany i w porównaniu do sytuacji gdyby nie było pandemii:</b>					
zmiana [%]	-5,5	-10,9	-6,4	0,4	-12,4
<b>4. Jeżeli bieżące działania i ograniczenia powzięte w celu zwalczania koronawirusa przez władze państwowe w Polsce (ale także wynikające z działań innych krajów, np. w zakresie ruchu granicznego) funkcjonujące w momencie wypełniania ankiety utrzymywałyby się przez dłuższy czas, ile miesięcy Państwa przedsiębiorstwo byłoby w stanie przetrwać?</b>					
mniej niż 1 miesiąc	3,8	0,0	0,0	0,0	0,0
około 1 miesiąca	7,9	9,2	18,9	19,7	15,9
2 - 3 miesiące	25,9	62,9	5,7	19,2	6,2
4 - 6 miesięcy	22,6	27,9	16,0	54,4	12,8
powyżej 6 miesięcy	39,8	0,0	59,4	6,7	65,1
<b>5. Czy Państwa firma oczekuje w bieżącym miesiącu pojawienia się zatorów płatniczych lub ich nasilenia? Niezależnie od przyczyny zatorów i w porównaniu do sytuacji gdyby nie było pandemii:</b>					
tak, nieznacznych	36,5	64,5	50,8	74,2	9,3
tak, poważnych	10,6	23,3	10,9	7,9	12,8
tak, zagrożających stabilności firmy	0,0	0,0	0,0	0,0	3,1
nie oczekujemy	52,9	12,2	38,3	17,9	74,8
<b>6. Jaka będzie w bieżącym miesiącu, w relacji do poprzedniego miesiąca, szacunkowa (w procentach) zmiana poziomu zatrudnienia w Państwa firmie?</b>					
zmiana [%]	-0,7	-1,4	-1,9	-0,2	-2,3

W przypadku cytowania danych Głównego Urzędu Statystycznego prosimy o zamieszczenie informacji: „Źródło danych GUS”, a w przypadku publikowania obliczeń dokonanych na danych opublikowanych przez GUS prosimy o zamieszczenie informacji: „Opracowanie własne na podstawie danych GUS”.

Opracowanie merytoryczne:  
**Urząd Statystyczny w Zielonej Górze**  
**Dyrektor Roman Fedak**  
Tel: 68 322 31 12

Rozpowszechnianie:  
**Rzecznik Prasowy Prezesa GUS**  
**Karolina Banaszek**  
Tel: 695 255 011

#### **Wydział Współpracy z Mediami**

Tel: 22 608 34 91, 22 608 38 04

**e-mail: [obslugaprasowa@stat.gov.pl](mailto:obslugaprasowa@stat.gov.pl)**



[www.stat.gov.pl](http://www.stat.gov.pl)



[@GUS\\_STAT](https://twitter.com/GUS_STAT)



[@GlownyUrzadStatystyczny](https://www.facebook.com/GlownyUrzadStatystyczny)

#### **Powiązane opracowania**

[Koniunktura gospodarcza w przetwórstwie przemysłowym, budownictwie, handlu i usługach 2000 – 2020](#)

Informacje sygnałne – opinie formułowane przez jednostki z siedzibą w danym województwie dostępne na stronach Urzędów Statystycznych

[Infografika – Koniunktura gospodarcza w Polsce](#)

[Badanie koniunktury gospodarczej – zeszyt metodologiczny](#)

#### **Temat dostępny w bazach danych**

[Dziedzinowa Baza Wiedzy Koniunktura Gospodarcza](#)

[Bank Danych Makroekonomicznych \(BDM\)](#)

#### **Ważniejsze pojęcia dostępne w słowniku**

[Koniunktura gospodarcza](#)



*Niniejszy dokument został sporządzony przy finansowej pomocy Unii Europejskiej. Poglądy w nim prezentowane są poglądami Głównego Urzędu Statystycznego, a zatem nie mogą być w żadnym wypadku uznawane za odzwierciedlenie oficjalnej opinii Komisji Europejskiej.*

