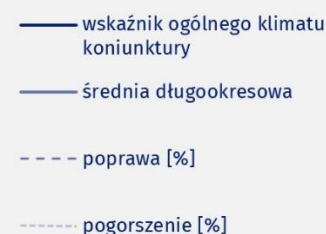


Koniunktura gospodarcza, opinie formułowane przez jednostki z siedzibą w województwie LUBELSKIM – listopad 2020 r.

Wpływ pandemii COVID-19 na koniunkturę – oceny i oczekiwania (Aneks)

30.11.2020 r.

Wskaźnik ogólnego klimatu koniunktury i jego składowe w ostatnich sześciu miesiącach



↓ -8,5

Wskaźnik ogólnego klimatu koniunktury gospodarczej w przetwórstwie przemysłowym

We wszystkich badanych obszarach przedsiębiorcy w listopadzie br. oceniają koniunkturę gorzej niż w październiku br. Wskaźnik ogólnego klimatu koniunktury jest najniższy w sekcji zakwaterowanie i gastronomia, najwyższy – w sekcji informacja i komunikacja. W większości obszarów oceny bieżące („diagnozy”) oraz oczekiwania („prognozy”) pogorszyły się. Wyjątkiem jest sekcja przetwórstwo

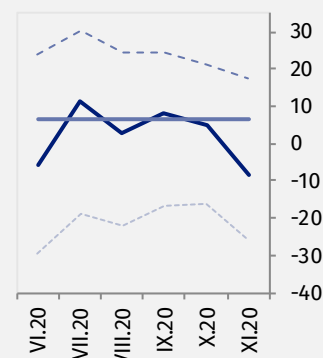
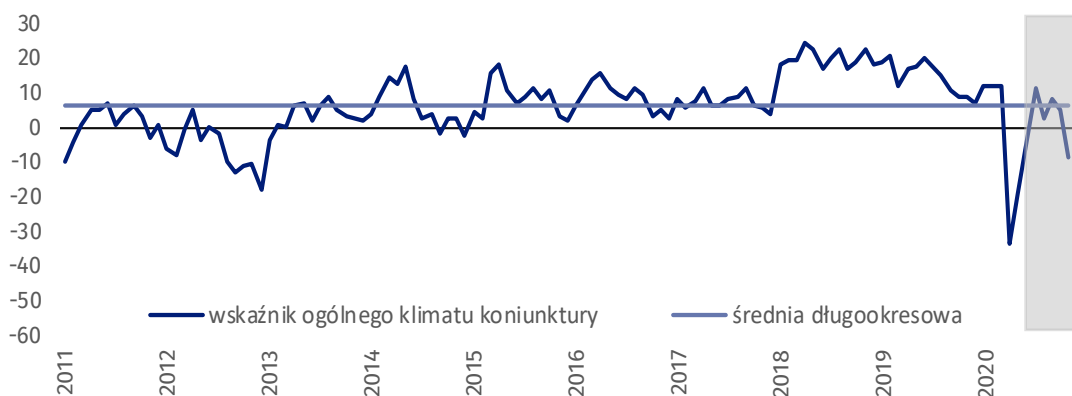
przemysłowe, gdzie składowa „diagnostyczna” jest na podobnym poziomie jak przed miesiącem.

Do badania za listopad br. – odpowiedzi udzielane w okresie od 1 do 10 listopada – dołączono moduł pytań diagnozujący wpływ pandemii COVID-19 na koniunkturę gospodarczą (wyniki w Aneksie).



Przetwórstwo przemysłowe (wykres 1)

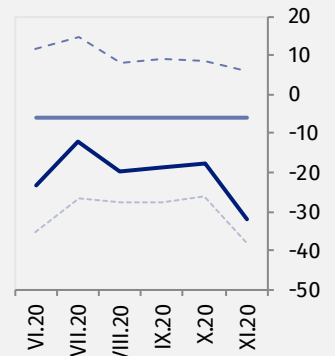
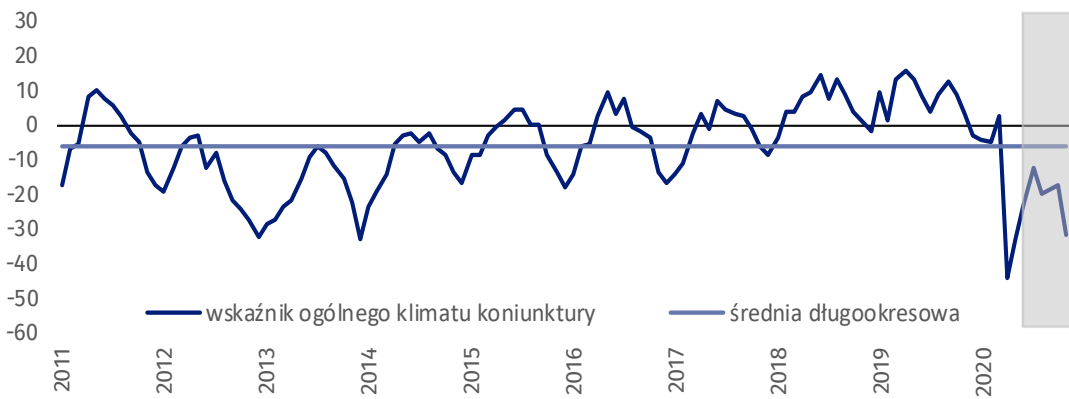
Wskaźnik ogólnego klimatu koniunktury kształtuje się na poziomie minus 8,5, tj. niższym niż przed miesiącem (plus 5,0) oraz niższym niż w listopadzie poprzednich siedmiu lat.





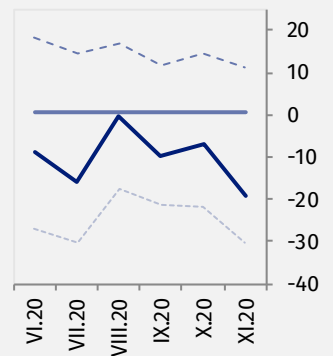
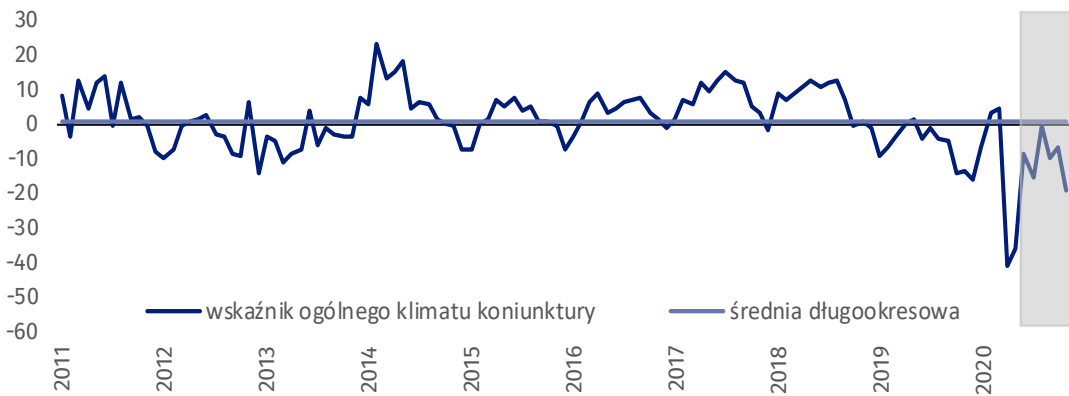
Budownictwo (wykres 2)

W listopadzie br. wskaźnik ogólnego klimatu koniunktury kształtuje się na poziomie minus 32,0, tj. niższym niż w październiku br. (minus 17,5).



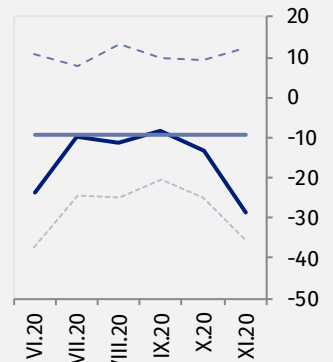
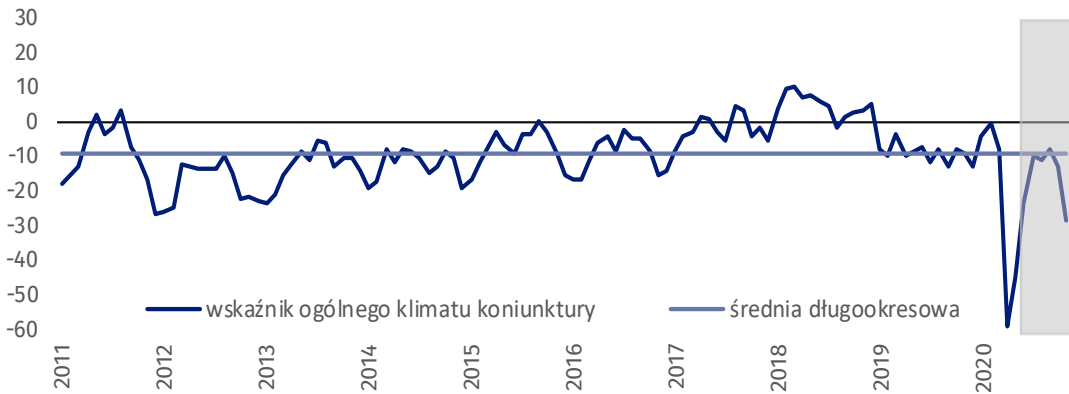
Handel hurtowy (wykres 3)

W bieżącym miesiącu wskaźnik ogólnego klimatu koniunktury kształtuje się na poziomie minus 19,2, tj. niższym niż przed miesiącem (minus 7,0).



Handel detaliczny (wykres 4)

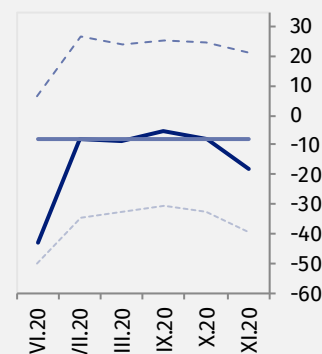
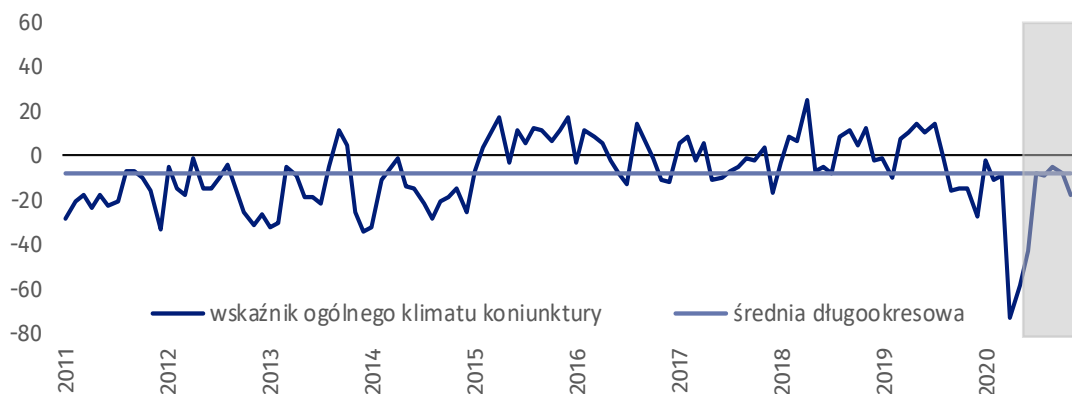
W bieżącym miesiącu wskaźnik ogólnego klimatu koniunktury kształtuje się na poziomie minus 28,7, tj. niższym niż w październiku br. (minus 13,1).





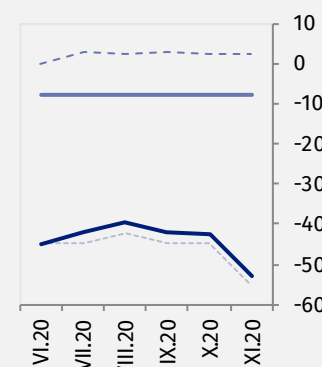
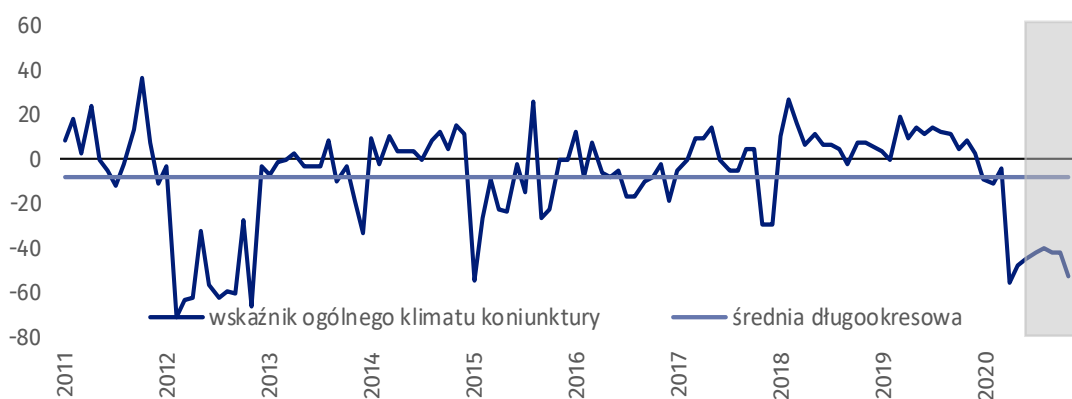
Transport i gospodarka magazynowa (wykres 5)

W listopadzie br. wskaźnik ogólnego klimatu koniunktury kształtuje się na poziomie minus 17,9, tj. niższym niż przed miesiącem (minus 7,8) oraz niższym niż w listopadzie poprzednich sześciu lat.



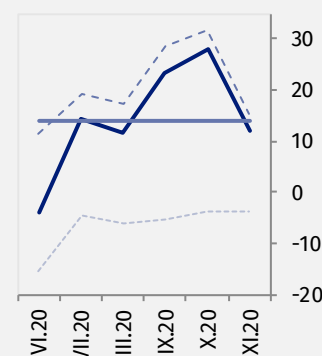
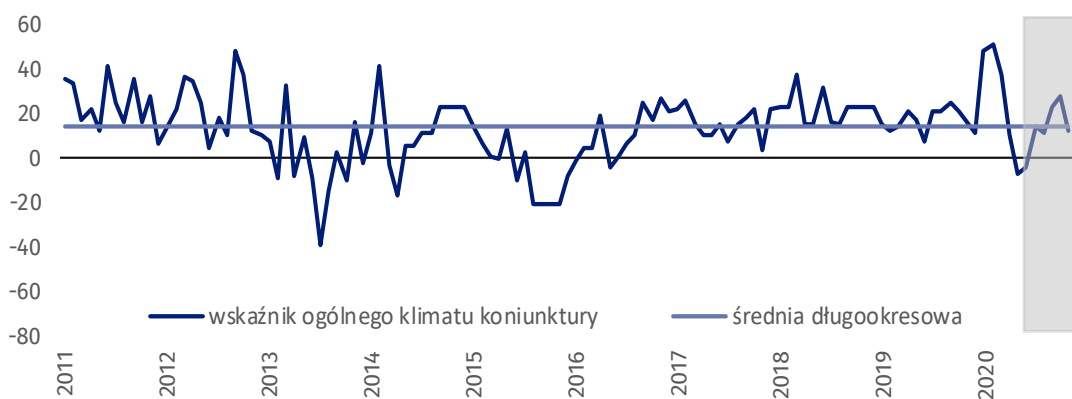
Zakwaterowanie i gastronomia (wykres 6)

W bieżącym miesiącu wskaźnik ogólnego klimatu koniunktury kształtuje się na poziomie minus 52,7, tj. niższym niż w październiku br. (minus 42,5) oraz niższym niż w listopadzie poprzednich siedmiu lat.



Informacja i komunikacja (wykres 7)

Wskaźnik ogólnego klimatu koniunktury kształtuje się na poziomie plus 12,0, tj. niższym niż w październiku br. (plus 28,2) oraz niższym niż w listopadzie poprzednich dwóch lat.



Tablica 1. Wskaźniki ogólnego klimatu koniunktury według rodzaju działalności






WYSZCZEGÓLNIENIE		Analogiczny miesiąc ubiegłego roku	Ubiegły miesiąc	Bieżący miesiąc	Średnia długookresowa
Przetwórstwo przemysłowe 	wskaźnik ogólnego klimatu koniunktury	9,1	5,0	-8,5	6,4
	składowa "diagnostyczna" wskaźnika	15,7	17,9	18,4	7,5
	składowa "prognostyczna" wskaźnika	2,4	-8,0	-35,4	5,3
Budownictwo 	wskaźnik ogólnego klimatu koniunktury	3,5	-17,5	-32,0	-6,1
	składowa "diagnostyczna" wskaźnika	9,7	-7,8	-13,7	-6,8
	składowa "prognostyczna" wskaźnika	-2,8	-27,2	-50,2	-5,4
Handel hurtowy 	wskaźnik ogólnego klimatu koniunktury	-13,6	-7,0	-19,2	0,6
	składowa "diagnostyczna" wskaźnika	-10,4	8,2	1,2	2,8
	składowa "prognostyczna" wskaźnika	-16,7	-22,1	-39,6	-1,5
Handel detaliczny 	wskaźnik ogólnego klimatu koniunktury	-9,3	-13,1	-28,7	-9,4
	składowa "diagnostyczna" wskaźnika	-5,3	-4,3	-15,5	-7,7
	składowa "prognostyczna" wskaźnika	-13,3	-21,8	-41,9	-11,2
Transport i gospodarka magazynowa 	wskaźnik ogólnego klimatu koniunktury	-15,1	-7,8	-17,9	-8,0
	składowa "diagnostyczna" wskaźnika	-0,5	13,8	5,8	-8,5
	składowa "prognostyczna" wskaźnika	-29,6	-29,4	-41,5	-7,5
Zakwaterowanie i gastronomia 	wskaźnik ogólnego klimatu koniunktury	9,0	-42,5	-52,7	-7,9
	składowa "diagnostyczna" wskaźnika	14,2	-9,7	-23,3	-8,6
	składowa "prognostyczna" wskaźnika	3,8	-75,2	-82,0	-7,2
Informacja i komunikacja 	wskaźnik ogólnego klimatu koniunktury	16,1	28,2	12,0	14,0
	składowa "diagnostyczna" wskaźnika	31,8	34,7	22,8	23,4
	składowa "prognostyczna" wskaźnika	0,3	21,6	1,2	4,6

Aneks

Wpływ pandemii COVID-19 na koniunkturę – oceny i oczekiwania

Badanie zostało przeprowadzone w dniach od 1 do 10 listopada 2020 r. na próbie jednostek przemysłowych, budowlanych, handlowych i usługowych. W przeciwieństwie do podstawowego badania koniunktury, odpowiedzi na dodatkowy blok pytań były udzielane na zasadzie dobrowolności. W pytaniach 1 i 4 zaprezentowany jest procent odpowiedzi respondentów na dany wariant, a w pytaniach 2, 3, 5 i 6 – średnia z wartości udzielonych odpowiedzi. Dane zostały zagregowane zgodnie z metodologią agregacji (ważenia) stosowaną standardowo w badaniu koniunktury gospodarczej.

Tablica 2. Wyniki badania dot. wpływu pandemii COVID-19 na koniunkturę

Pytania	 Przetwórstwo przemysłowe	 Budownictwo	 Handel hurtowy	 Handel detaliczny	 Usługi
1. Negatywne skutki pandemii koronawirusa i jej konsekwencje dla prowadzonej przez Państwa firmę działalności gospodarczej będą w bieżącym miesiącu:					
nieznaczne	51,1	43,1	46,5	50,3	63,1
poważne	38,1	26,3	32,4	22,7	17,5
zagrożające stabilności firmy	1,1	20,4	12,3	25,0	19,4
brak negatywnych skutków	9,7	10,2	8,8	2,0	0,0
2. Proszę podać szacunkowo, jaki procent pracowników Państwa firmy (niezależnie od rodzaju umowy: o pracę, cywilnoprawną, pracowników samozatrudnionych, stażystów, agentów itp.) obejmie w bieżącym miesiącu każda z poniższych sytuacji:					
praca zdalna i zbliżone formy pracy	4,0	2,1	7,1	1,4	13,4
nieplanowane nieobecności z tytułu urlopów, opieki nad dziećmi, członkami rodziny	3,0	10,9	10,9	2,1	7,7
brak pracowników z uwagi na kwarantannę lub inne ograniczenia	3,5	8,4	5,1	2,1	8,9
3. Jaka będzie w bieżącym miesiącu szacunkowa (w procentach) zmiana zamówień na półprodukty, surowce, towary lub usługi itp. składanych w Państwa firmie przez klientów? Niezależnie od przyczyny zmiany i w porównaniu do sytuacji gdyby nie było pandemii:					
zmiana [%]	-11,1	-19,9	-10,9	-10,0	-22,3
4. Jeżeli bieżące działania i ograniczenia powzięte w celu zwalczania koronawirusa przez władze państwowe w Polsce (ale także wynikające z działań innych krajów, np. w zakresie ruchu granicznego) funkcjonujące w momencie wypełniania ankiety utrzymywałyby się przez dłuższy czas, ile miesięcy Państwa przedsiębiorstwo byłoby w stanie przetrwać?					
mniej niż 1 miesiąc	0,0	8,0	0,0	2,4	0,0
około 1 miesiąca	8,6	14,2	17,5	3,9	19,6
2 - 3 miesiące	32,1	26,6	21,1	19,7	8,4
4 - 6 miesięcy	16,0	22,4	27,8	6,7	16,6
powyżej 6 miesięcy	43,3	28,8	33,6	67,3	55,4
5. Jakie są Państwa aktualne przewidywania, co do poziomu inwestycji Państwa firmy w 2020 r. w odniesieniu do inwestycji zrealizowanych w 2019 r. ?					
zmiana [%]	-12,6	-9,5	-16,8	-11,8	-26,9
6. Jaka będzie w bieżącym miesiącu, w relacji do poprzedniego miesiąca, szacunkowa (w procentach) zmiana poziomu zatrudnienia w Państwa firmie?					
zmiana [%]	-2,9	-6,4	-0,5	-1,4	0,2

W przypadku cytowania danych Głównego Urzędu Statystycznego prosimy o zamieszczenie informacji: „Źródło danych GUS”, a w przypadku publikowania obliczeń dokonanych na danych opublikowanych przez GUS prosimy o zamieszczenie informacji: „Opracowanie własne na podstawie danych GUS”.

Opracowanie merytoryczne:
Urząd Statystyczny w Zielonej Górze
Dyrektor Roman Fedak
Tel: 68 322 31 12

Rozpowszechnianie:
Rzecznik Prasowy Prezesa GUS
Karolina Banaszek
Tel: 695 255 011

Wydział Współpracy z Mediami

Tel: 22 608 34 91, 22 608 38 04

e-mail: obslugaprasowa@stat.gov.pl



www.stat.gov.pl



@GUS_STAT



@GlownyUrzadStatystyczny

Powiązane opracowania

[Koniunktura gospodarcza w przetwórstwie przemysłowym, budownictwie, handlu i usługach 2000 – 2020](#)

Informacje sygnałowe – opinie formułowane przez jednostki z siedzibą w danym województwie dostępne na stronach Urzędów Statystycznych

[Infografika – Koniunktura gospodarcza w Polsce](#)

[Badanie koniunktury gospodarczej – zeszyt metodologiczny](#)

Temat dostępny w bazach danych

[Dziedzinowa Baza Wiedzy Koniunktura Gospodarcza](#)

[Bank Danych Makroekonomicznych \(BDM\)](#)

Ważniejsze pojęcia dostępne w słowniku

[Koniunktura gospodarcza](#)



Niniejszy dokument został sporządzony przy finansowej pomocy Unii Europejskiej. Poglądy w nim prezentowane są poglądami Głównego Urzędu Statystycznego, a zatem nie mogą być w żadnym wypadku uznawane za odzwierciedlenie oficjalnej opinii Komisji Europejskiej.

