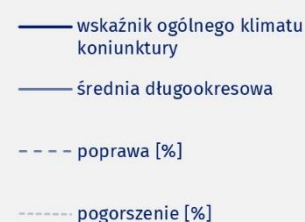


# Koniunktura gospodarcza, opinie formułowane przez jednostki z siedzibą w województwie ŁÓDZKIM – listopad 2020 r.

## Wpływ pandemii COVID-19 na koniunkturę – oceny i oczekiwania (Aneks)

30.11.2020 r.

Wskaźnik ogólnego klimatu koniunktury i jego składowe w ostatnich sześciu miesiącach



**↓ -14,8**

Wskaźnik ogólnego klimatu koniunktury gospodarczej w przetwórstwie przemysłowym

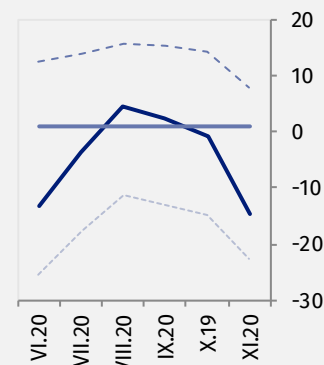
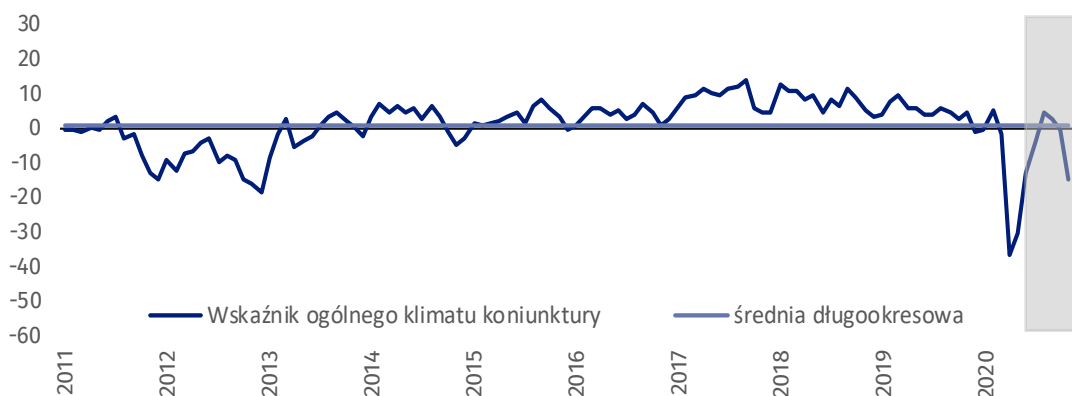
W większości badanych obszarów przedsiębiorcy w listopadzie br. oceniają koniunkturę gorzej niż w październiku br. Największe pogorszenie ocen nastąpiło w sekcji handel detaliczny. Jedynie w sekcji budownictwo oceny są podobne jak przed miesiącem. W większości obszarów obserwuje się pogorszenie zarówno ocen bieżących („diagnoz”), jak i oczekiwań („prognoz”).

Do badania za listopad br. – odpowiedzi udzielane w okresie od 1 do 10 listopada – dołączono moduł pytań diagnozujący wpływ pandemii COVID-19 na koniunkturę gospodarczą (wyniki w Aneksie).



### Przetwórstwo przemysłowe (wykres 1)

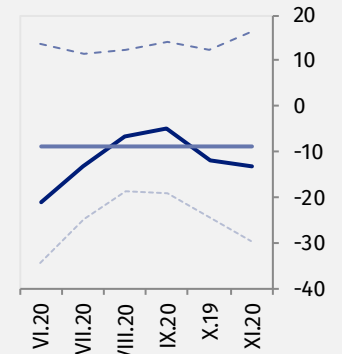
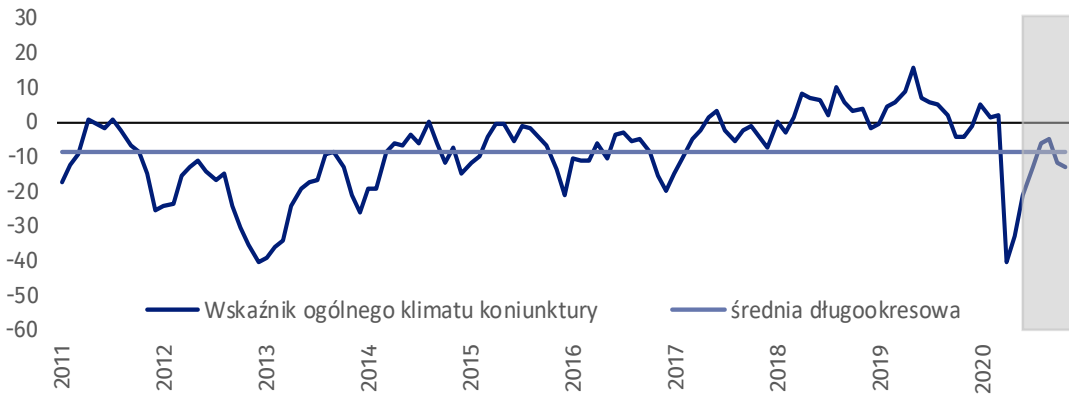
Wskaźnik ogólnego klimatu koniunktury kształtuje się na poziomie minus 14,8, tj. niższym niż przed miesiącem (minus 0,7) oraz niższym niż w listopadzie poprzednich siedmiu lat.





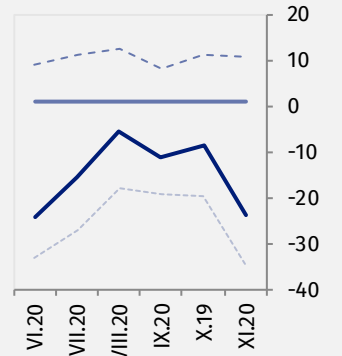
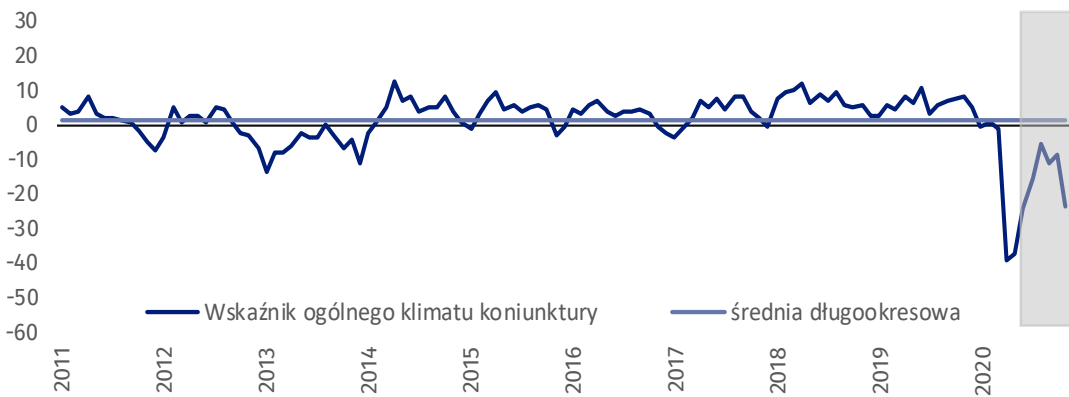
### Budownictwo (wykres 2)

W listopadzie br. wskaźnik ogólnego klimatu koniunktury kształtuje się na poziomie minus 13,2, tj. podobnym jak w październiku br. (minus 12,1), ale niższym niż w listopadzie poprzednich trzech lat.



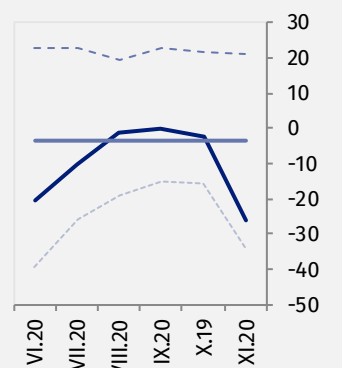
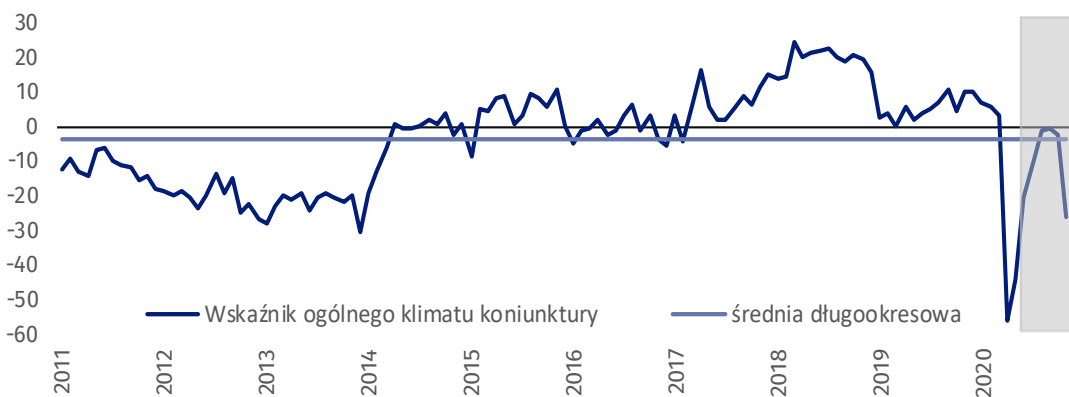
### Handel hurtowy (wykres 3)

W bieżącym miesiącu wskaźnik ogólnego klimatu koniunktury kształtuje się na poziomie minus 23,7, tj. niższym niż przed miesiącem (minus 8,4).



### Handel detaliczny (wykres 4)

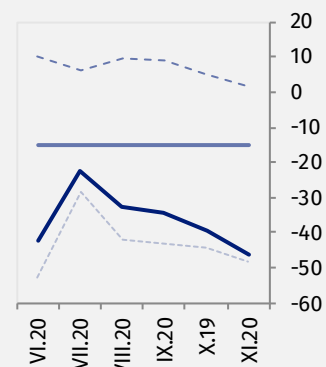
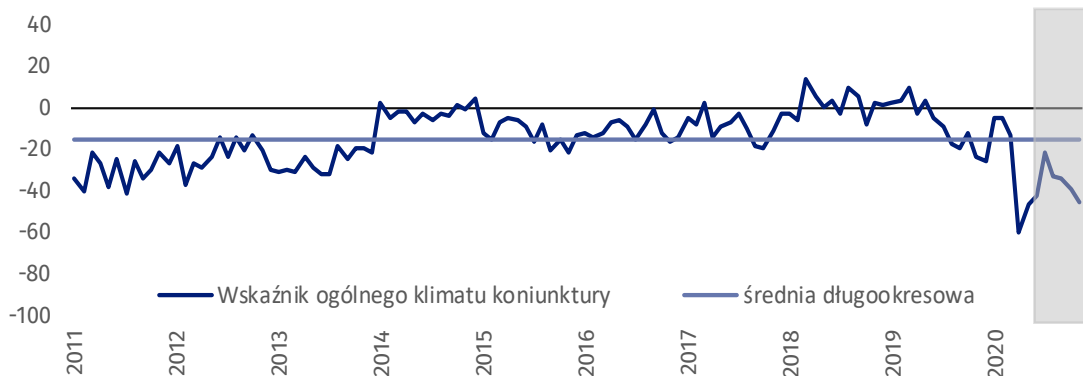
W bieżącym miesiącu wskaźnik ogólnego klimatu koniunktury kształtuje się na poziomie minus 26,3, tj. niższym niż w październiku br. (minus 2,3).





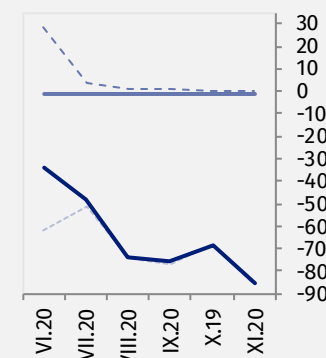
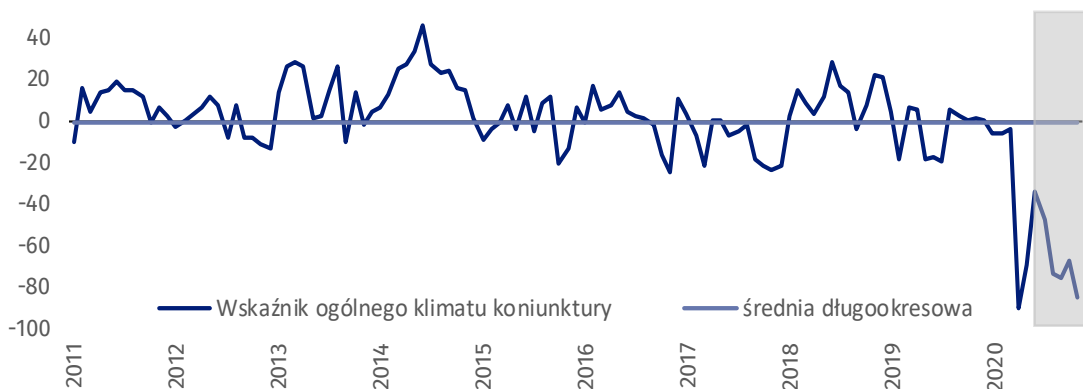
### Transport i gospodarka magazynowa (wykres 5)

W listopadzie br. wskaźnik ogólnego klimatu koniunktury kształtuje się na poziomie minus 46,2, tj. niższym niż przed miesiącem (minus 39,3). Od czterech miesięcy notowany jest spadek ocen w tym zakresie.



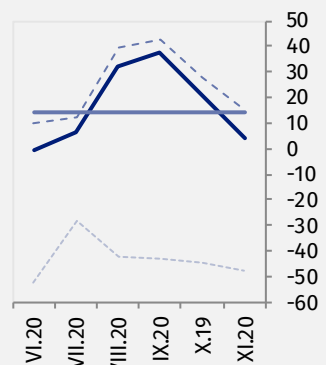
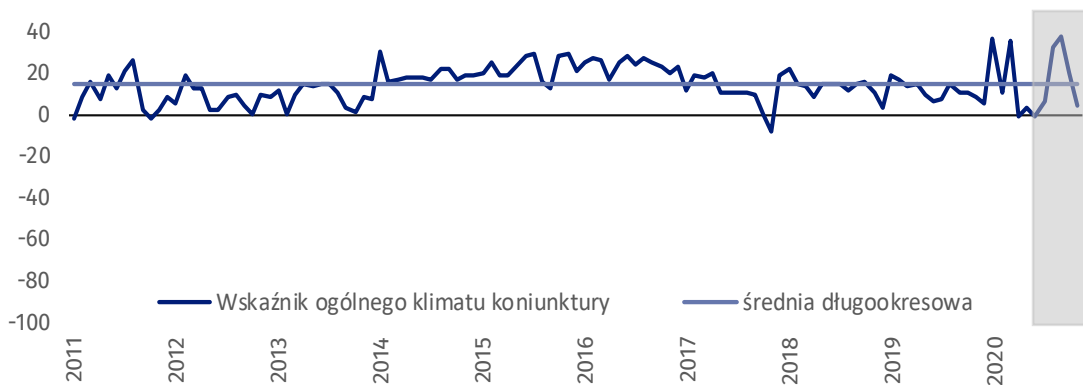
### Zakwaterowanie i gastronomia (wykres 6)

W bieżącym miesiącu wskaźnik ogólnego klimatu koniunktury kształtuje się na poziomie minus 85,7, tj. niższym niż w październiku br. (minus 68,1).



### Informacja i komunikacja (wykres 7)

Wskaźnik ogólnego klimatu koniunktury kształtuje się na poziomie plus 4,3, tj. niższym niż w październiku br. (plus 20,3) oraz niższym niż w listopadzie poprzednich dwóch lat.



**Tablica 1. Wskaźniki ogólnego klimatu koniunktury według rodzaju działalności**






WYSZCZEGÓLNIENIE		Analogiczny miesiąc ubiegłego roku	Ubiegły miesiąc	<b>Bieżący miesiąc</b>	Średnia długookresowa
<b>Przetwórstwo przemysłowe</b> 	wskaźnik ogólnego klimatu koniunktury	4,4	-0,7	<b>-14,8</b>	1,0
	składowa "diagnostyczna" wskaźnika	6,5	10,0	<b>-1,6</b>	-0,6
	składowa "prognostyczna" wskaźnika	2,3	-11,3	<b>-28,0</b>	2,6
<b>Budownictwo</b> 	wskaźnik ogólnego klimatu koniunktury	-4,4	-12,1	<b>-13,2</b>	-8,7
	składowa "diagnostyczna" wskaźnika	2,1	-15,8	<b>-7,4</b>	-10,4
	składowa "prognostyczna" wskaźnika	-10,9	-8,4	<b>-19,0</b>	-6,9
<b>Handel hurtowy</b> 	wskaźnik ogólnego klimatu koniunktury	7,9	-8,4	<b>-23,7</b>	1,1
	składowa "diagnostyczna" wskaźnika	10,1	-3,8	<b>-4,1</b>	5,8
	składowa "prognostyczna" wskaźnika	5,6	-13,0	<b>-43,3</b>	-3,6
<b>Handel detaliczny</b> 	wskaźnik ogólnego klimatu koniunktury	10,3	-2,3	<b>-26,3</b>	-3,4
	składowa "diagnostyczna" wskaźnika	13,6	4,2	<b>-12,2</b>	-2,0
	składowa "prognostyczna" wskaźnika	7,0	-8,7	<b>-40,4</b>	-4,9
<b>Transport i gospodarka magazynowa</b> 	wskaźnik ogólnego klimatu koniunktury	-24,0	-39,3	<b>-46,2</b>	-15,1
	składowa "diagnostyczna" wskaźnika	-5,8	-39,7	<b>-44,5</b>	-19,2
	składowa "prognostyczna" wskaźnika	-42,2	-38,8	<b>-47,8</b>	-11,0
<b>Zakwaterowanie i gastronomia</b> 	wskaźnik ogólnego klimatu koniunktury	1,0	-68,1	<b>-85,7</b>	-0,9
	składowa "diagnostyczna" wskaźnika	1,7	-75,6	<b>-82,3</b>	0,4
	składowa "prognostyczna" wskaźnika	0,2	-60,5	<b>-89,1</b>	-2,1
<b>Informacja i komunikacja</b> 	wskaźnik ogólnego klimatu koniunktury	8,6	20,3	<b>4,3</b>	14,5
	składowa "diagnostyczna" wskaźnika	14,4	20,6	<b>20,8</b>	25,2
	składowa "prognostyczna" wskaźnika	2,8	20,0	<b>-12,2</b>	3,8

# Aneks

## Wpływ pandemii COVID-19 na koniunkturę – oceny i oczekiwania

Badanie zostało przeprowadzone w dniach od 1 do 10 listopada 2020 r. na próbie jednostek przemysłowych, budowlanych, handlowych i usługowych. W przeciwieństwie do podstawowego badania koniunktury, odpowiedzi na dodatkowy blok pytań były udzielane na zasadzie dobrowolności. W pytaniach 1 i 4 zaprezentowany jest procent odpowiedzi respondentów na dany wariant, a w pytaniach 2, 3, 5 i 6 – średnia z wartości udzielonych odpowiedzi. Dane zostały zagregowane zgodnie z metodologią agregacji (ważenia) stosowaną standardowo w badaniu koniunktury gospodarczej.

Tablica 2. Wyniki badania dot. wpływu pandemii COVID-19 na koniunkturę

Pytania	 Przetwórstwo przemysłowe	 Budownictwo	 Handel hurtowy	 Handel detaliczny	 Usługi
<b>1. Negatywne skutki pandemii koronawirusa i jej konsekwencje dla prowadzonej przez Państwa firmę działalności gospodarczej będą w bieżącym miesiącu:</b>					
nieznaczne	59,2	65,3	38,8	59,7	34,3
poważne	22,5	28,6	33,4	37,3	26,8
zagrożające stabilności firmy	10,8	6,1	21,8	2,1	31,4
brak negatywnych skutków	7,5	0,0	6,0	0,9	7,5
<b>2. Proszę podać szacunkowo, jaki procent pracowników Państwa firmy (niezależnie od rodzaju umowy: o pracę, cywilnoprawną, pracowników samozatrudnionych, stażystów, agentów itp.) obejmie w bieżącym miesiącu każda z poniższych sytuacji:</b>					
praca zdalna i zbliżone formy pracy	5,8	4,5	12,8	3,7	26,7
nieplanowane nieobecności z tytułu urlopów, opieki nad dziećmi, członkami rodziny	5,8	6,5	5,3	4,1	4,0
brak pracowników z uwagi na kwarantannę lub inne ograniczenia	6,3	4,2	6,7	4,5	3,7
<b>3. Jaka będzie w bieżącym miesiącu szacunkowa (w procentach) zmiana zamówień na półprodukty, surowce, towary lub usługi itp. składanych w Państwa firmie przez klientów? Niezależnie od przyczyny zmiany i w porównaniu do sytuacji gdyby nie było pandemii:</b>					
zmiana [%]	-9,1	-14,8	-15,1	-10,7	-24,4
<b>4. Jeżeli bieżące działania i ograniczenia powzięte w celu zwalczania koronawirusa przez władze państwowe w Polsce (ale także wynikające z działań innych krajów, np. w zakresie ruchu granicznego) funkcjonujące w momencie wypełniania ankiety utrzymywałyby się przez dłuższy czas, ile miesięcy Państwa przedsiębiorstwo byłoby w stanie przetrwać?</b>					
mniej niż 1 miesiąc	0,4	13,9	0,0	0,8	7,5
około 1 miesiąca	7,4	2,0	12,4	4,9	10,0
2 - 3 miesiące	34,3	26,0	27,0	23,5	2,5
4 - 6 miesięcy	13,7	41,4	26,5	19,4	38,1
powyżej 6 miesięcy	44,2	16,7	34,1	51,4	41,9
<b>5. Jakie są Państwa aktualne przewidywania, co do poziomu inwestycji Państwa firmy w 2020 r. w odniesieniu do inwestycji zrealizowanych w 2019 r. ?</b>					
zmiana [%]	-11,7	-10,8	-16,7	-28,7	-14,6
<b>6. Jaka będzie w bieżącym miesiącu, w relacji do poprzedniego miesiąca, szacunkowa (w procentach) zmiana poziomu zatrudnienia w Państwa firmie?</b>					
zmiana [%]	-1,5	-3,4	-0,1	1,4	1,1

W przypadku cytowania danych Głównego Urzędu Statystycznego prosimy o zamieszczenie informacji: „Źródło danych GUS”, a w przypadku publikowania obliczeń dokonanych na danych opublikowanych przez GUS prosimy o zamieszczenie informacji: „Opracowanie własne na podstawie danych GUS”.

Opracowanie merytoryczne:  
**Urząd Statystyczny w Zielonej Górze**  
**Dyrektor Roman Fedak**  
Tel: 68 322 31 12

Rozpowszechnianie:  
**Rzecznik Prasowy Prezesa GUS**  
**Karolina Banaszek**  
Tel: 695 255 011

#### **Wydział Współpracy z Mediami**

Tel: 22 608 34 91, 22 608 38 04

**e-mail: [obslugaprasowa@stat.gov.pl](mailto:obslugaprasowa@stat.gov.pl)**



[www.stat.gov.pl](http://www.stat.gov.pl)



[@GUS\\_STAT](https://twitter.com/GUS_STAT)



[@GlownyUrzadStatystyczny](https://www.facebook.com/GlownyUrzadStatystyczny)

#### **Powiązane opracowania**

[Koniunktura gospodarcza w przetwórstwie przemysłowym, budownictwie, handlu i usługach 2000 – 2020](#)

Informacje sygnałne – opinie formułowane przez jednostki z siedzibą w danym województwie dostępne na stronach Urzędów Statystycznych

[Infografika – Koniunktura gospodarcza w Polsce](#)

[Badanie koniunktury gospodarczej – zeszyt metodologiczny](#)

#### **Temat dostępny w bazach danych**

[Dziedzinowa Baza Wiedzy Koniunktura Gospodarcza](#)

[Bank Danych Makroekonomicznych \(BDM\)](#)

#### **Ważniejsze pojęcia dostępne w słowniku**

[Koniunktura gospodarcza](#)



*Niniejszy dokument został sporządzony przy finansowej pomocy Unii Europejskiej. Poglądy w nim prezentowane są poglądami Głównego Urzędu Statystycznego, a zatem nie mogą być w żadnym wypadku uznawane za odzwierciedlenie oficjalnej opinii Komisji Europejskiej.*

