

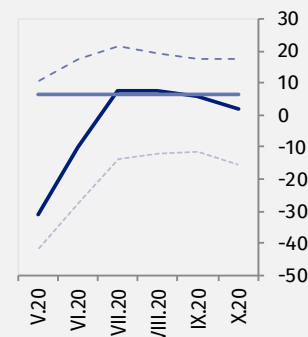
# Koniunktura gospodarcza, opinie formułowane przez jednostki z siedzibą w województwie WARMIŃSKO-MAZURSKIM – październik 2020 r.

## Wpływ pandemii COVID-19 na koniunkturę – oceny i oczekiwania (Aneks)

29.10.2020 r.

Wskaźnik ogólnego klimatu koniunktury i jego składowe w ostatnich sześciu miesiącach

— wskaźnik ogólnego klimatu koniunktury  
— średnia długookresowa  
- - - poprawa [%]  
- - - - pogorszenie [%]



↓ 2,2

Wskaźnik ogólnego klimatu koniunktury gospodarczej w przetwórstwie przemysłowym

W większości badanych obszarów przedsiębiorcy w październiku br. oceniają koniunkturę gorzej niż we wrześniu br. Największe pogorszenie ocen nastąpiło w sekcji handel detaliczny, największa poprawa – w sekcji handel hurtowy.

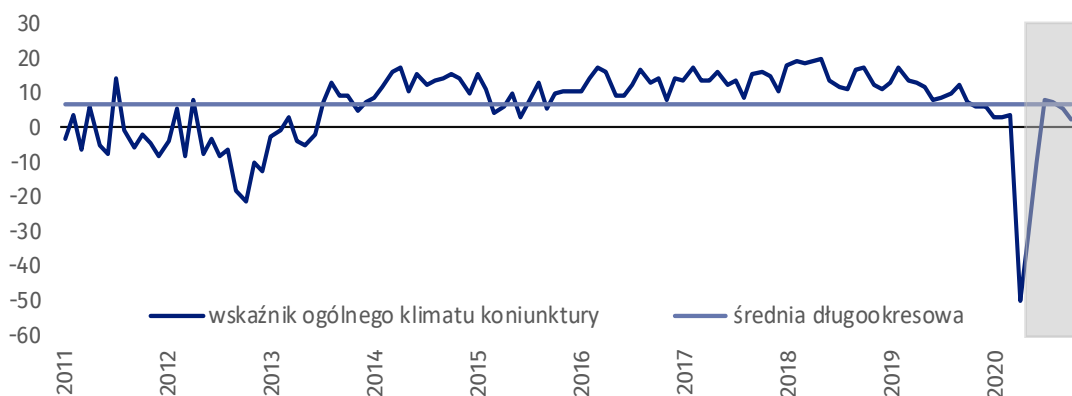
Do badania za październik br. – odpowiedzi udzielane w okresie od 1 do 10 października – dołączono moduł pytań diagnozujący wpływ

pandemii COVID-19 na koniunkturę gospodarczą (wyniki w Aneksie).



### Przetwórstwo przemysłowe (wykres 1)

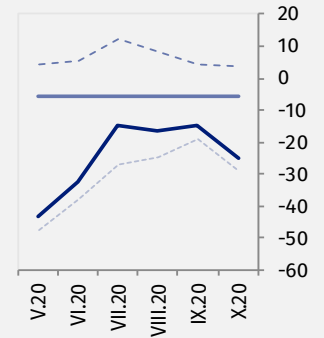
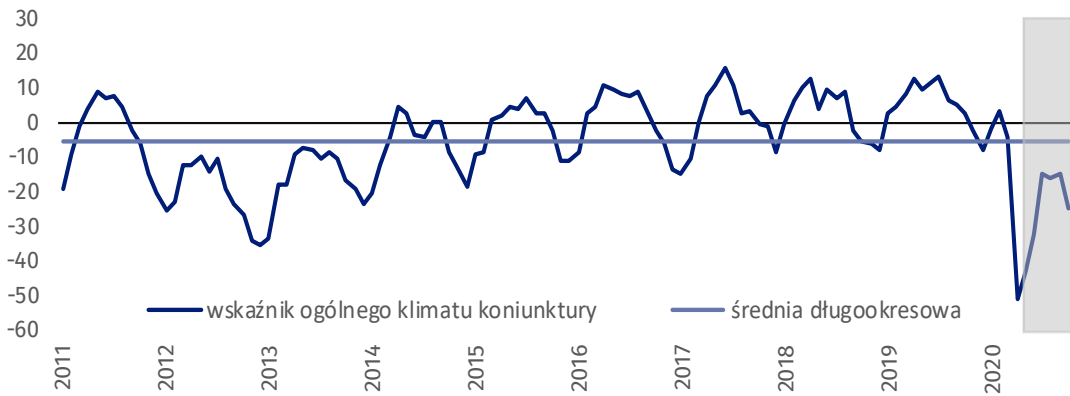
Wskaźnik ogólnego klimatu koniunktury kształtuje się na poziomie plus 2,2, tj. niższym niż przed miesiącem (plus 5,8) oraz niższym niż w październiku poprzednich siedmiu lat.





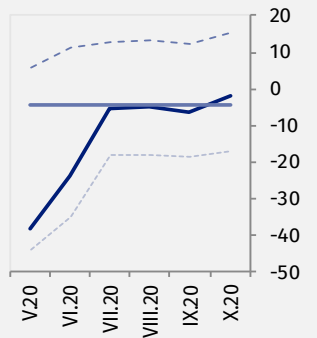
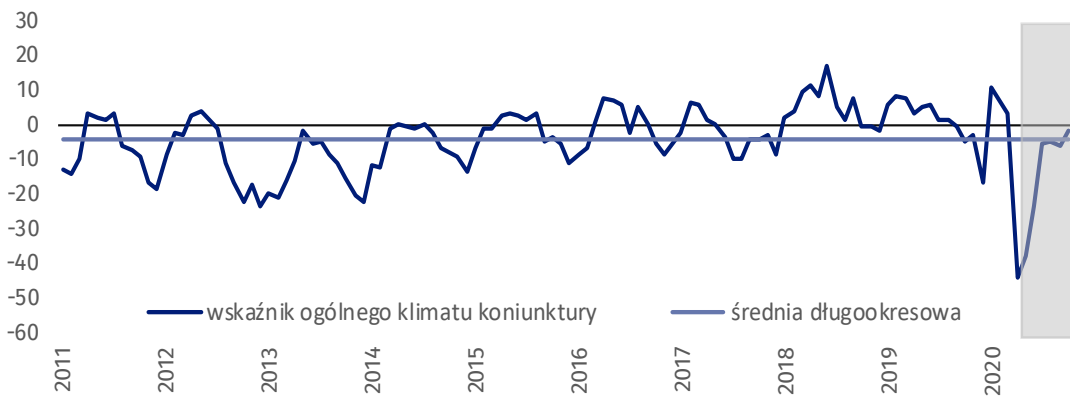
### Budownictwo (wykres 2)

W październiku br. wskaźnik ogólnego klimatu koniunktury kształtuje się na poziomie minus 25,0, tj. niższym niż we wrześniu br. (minus 15,0) oraz niższym niż w październiku poprzednich siedmiu lat.



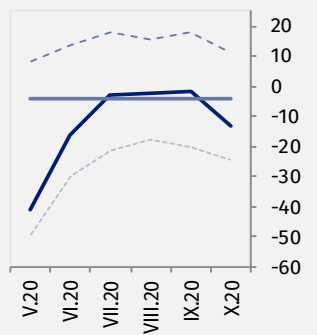
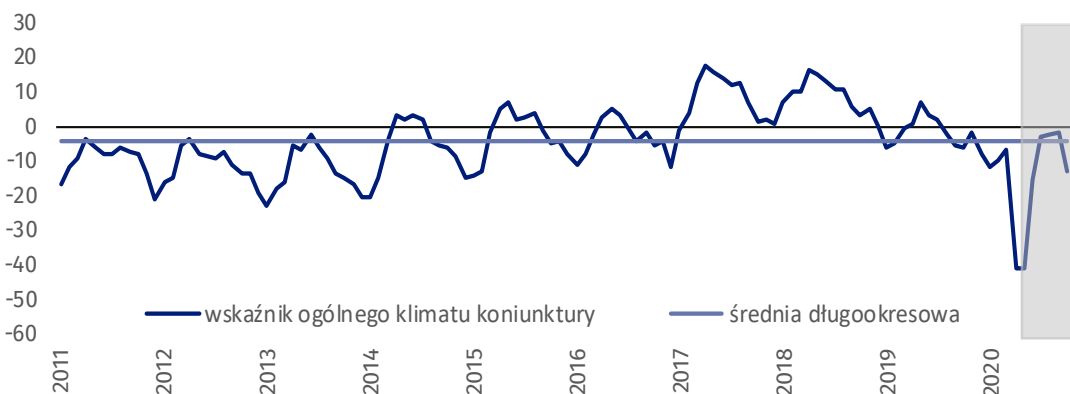
### Handel hurtowy (wykres 3)

W bieżącym miesiącu wskaźnik ogólnego klimatu koniunktury kształtuje się na poziomie minus 2,0, tj. wyższym niż przed miesiącem (minus 6,3) oraz wyższym niż w październiku 2019 r.



### Handel detaliczny (wykres 4)

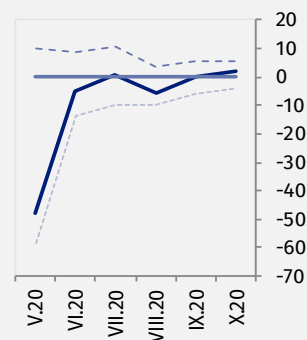
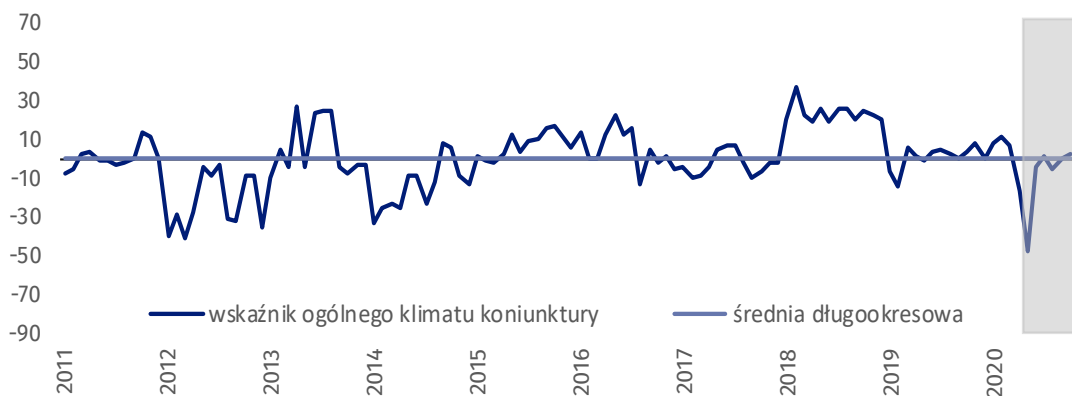
W bieżącym miesiącu wskaźnik ogólnego klimatu koniunktury kształtuje się na poziomie minus 13,4, tj. niższym niż we wrześniu br. (minus 1,6) oraz niższym niż w październiku poprzednich sześciu lat.





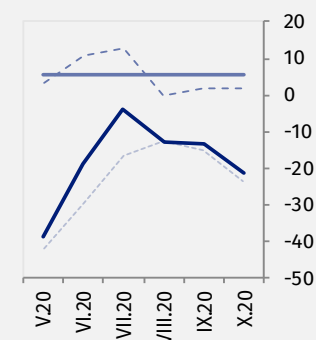
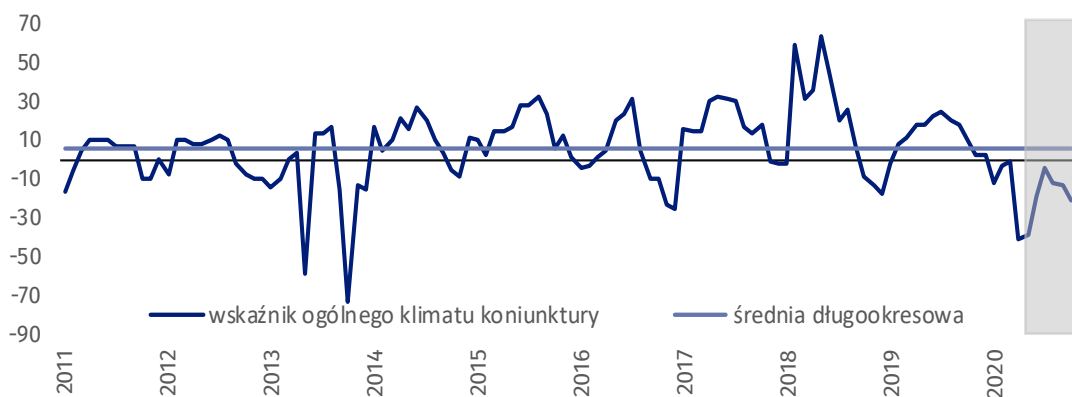
### Transport i gospodarka magazynowa (wykres 5)

W październiku br. wskaźnik ogólnego klimatu koniunktury kształtuje się na poziomie plus 1,8, tj. wyższym niż przed miesiącem (minus 0,1), ale podobnym jak w październiku ubiegłego roku.



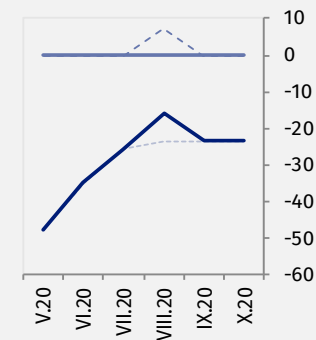
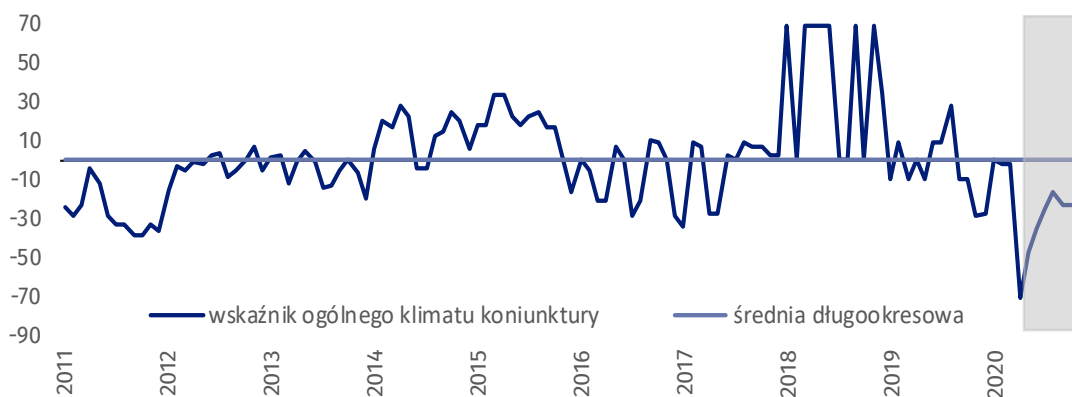
### Zakwaterowanie i gastronomia (wykres 6)

W bieżącym miesiącu wskaźnik ogólnego klimatu koniunktury kształtuje się na poziomie minus 21,6, tj. niższym niż we wrześniu br. (minus 13,4) oraz niższym niż w październiku poprzednich sześciu lat.



### Informacja i komunikacja (wykres 7)

Wskaźnik ogólnego klimatu koniunktury kształtuje się na poziomie minus 23,5, tj. takim samym jak we wrześniu br. (minus 23,5), ale niższym niż w październiku poprzednich ośmiu lat.



**Tablica 1. Wskaźniki ogólnego klimatu koniunktury według rodzaju działalności**






WYSZCZEGÓLNIENIE		Analogiczny miesiąc ubiegłego roku	Ubiegły miesiąc	<b>Bieżący miesiąc</b>	Średnia długookresowa
<b>Przetwórstwo przemysłowe</b> 	wskaźnik ogólnego klimatu koniunktury	7,4	5,8	<b>2,2</b>	6,6
	składowa "diagnostyczna" wskaźnika	7,9	8,9	<b>11,2</b>	7,6
	składowa "prognostyczna" wskaźnika	6,9	2,7	<b>-6,8</b>	5,6
<b>Budownictwo</b> 	wskaźnik ogólnego klimatu koniunktury	2,3	-15,0	<b>-25,0</b>	-5,4
	składowa "diagnostyczna" wskaźnika	14,3	-17,5	<b>-17,3</b>	-7,1
	składowa "prognostyczna" wskaźnika	-9,7	-12,4	<b>-32,7</b>	-3,7
<b>Handel hurtowy</b> 	wskaźnik ogólnego klimatu koniunktury	-5,2	-6,3	<b>-2,0</b>	-4,3
	składowa "diagnostyczna" wskaźnika	0,2	-2,9	<b>6,8</b>	-0,2
	składowa "prognostyczna" wskaźnika	-10,5	-9,7	<b>-10,7</b>	-8,4
<b>Handel detaliczny</b> 	wskaźnik ogólnego klimatu koniunktury	-6,4	-1,6	<b>-13,4</b>	-4,3
	składowa "diagnostyczna" wskaźnika	3,9	6,3	<b>-1,3</b>	-0,7
	składowa "prognostyczna" wskaźnika	-16,6	-9,4	<b>-25,5</b>	-7,9
<b>Transport i gospodarka magazynowa</b> 	wskaźnik ogólnego klimatu koniunktury	3,2	-0,1	<b>1,8</b>	-0,1
	składowa "diagnostyczna" wskaźnika	14,5	5,2	<b>1,4</b>	3,0
	składowa "prognostyczna" wskaźnika	-8,2	-5,4	<b>2,2</b>	-3,2
<b>Zakwaterowanie i gastronomia</b> 	wskaźnik ogólnego klimatu koniunktury	10,1	-13,4	<b>-21,6</b>	5,6
	składowa "diagnostyczna" wskaźnika	20,0	-6,5	<b>-10,8</b>	8,2
	składowa "prognostyczna" wskaźnika	0,1	-20,3	<b>-32,4</b>	3,0
<b>Informacja i komunikacja</b> 	wskaźnik ogólnego klimatu koniunktury	-9,8	-23,5	<b>-23,5</b>	0,0
	składowa "diagnostyczna" wskaźnika	17,8	0,0	<b>0,0</b>	2,9
	składowa "prognostyczna" wskaźnika	-37,3	-46,9	<b>-46,9</b>	-2,9

# Aneks

## Wpływ pandemii COVID-19 na koniunkturę – oceny i oczekiwania

Badanie zostało przeprowadzone w dniach od 1 do 10 października 2020 r. na próbie jednostek przemysłowych, budowlanych, handlowych i usługowych. W przeciwieństwie do podstawowego badania koniunktury, odpowiedzi na dodatkowy blok pytań były udzielane na zasadzie dobrowolności. W pytaniach 1, 4 i 5 zaprezentowany jest procent odpowiedzi respondentów na dany wariant, a w pytaniach 2 i 3 – średnia z wartości udzielonych odpowiedzi. Dane zostały zagregowane zgodnie z metodologią agregacji (ważenia) stosowaną standardowo w badaniu koniunktury gospodarczej.

Tablica 2. Wyniki badania dot. wpływu pandemii COVID-19 na koniunkturę

Pytania	 Przetwórstwo przemysłowe	 Budownictwo	 Handel hurtowy	 Handel detaliczny	 Usługi
<b>1. Negatywne skutki pandemii „koronawirusa” i jej konsekwencje dla prowadzonej przez Państwa firmę działalności gospodarczej będą w bieżącym miesiącu:</b>					
nieznaczne	61,3	60,5	23,7	58,9	62,7
poważne	22,4	19,0	22,8	14,1	18,8
zagrożające stabilności firmy	15,5	15,1	0,0	19,6	11,7
brak negatywnych skutków	0,8	5,4	53,5	7,4	6,8
<b>2. Proszę podać szacunkowo, jaki procent pracowników Państwa firmy (niezależnie od rodzaju umowy: o pracę, cywilnoprawną, pracowników samozatrudnionych, stażystów, agentów itp.) obejmie w bieżącym miesiącu każda z poniższych sytuacji:</b>					
praca zdalna i zbliżone formy pracy	13,3	16,9	0,4	7,5	29,4
nieplanowane nieobecności z tytułu urlopów, opieki nad dziećmi, członkami rodziny	5,5	4,2	1,2	2,9	0,3
brak pracowników z uwagi na kwarantannę lub inne ograniczenia	5,3	8,6	1,0	2,7	0,1
<b>3. Jaka będzie w bieżącym miesiącu szacunkowa (w procentach) zmiana zamówień na półprodukty, surowce, towary lub usługi itp. składanych w Państwa firmie przez klientów? Niezależnie od przyczyny zmiany i w porównaniu do sytuacji gdyby nie było pandemii:</b>					
zmiana [%]	-2,3	-14,3	-3,8	-4,7	-7,3
<b>4. Jeżeli bieżące działania i ograniczenia powzięte w celu zwalczania koronawirusa przez władze państwowe w Polsce (ale także wynikające z działań innych krajów, np. w zakresie ruchu granicznego) funkcjonujące w momencie wypełniania ankiety utrzymywałyby się przez dłuższy czas, ile miesięcy Państwa przedsiębiorstwo byłoby w stanie przetrwać?</b>					
mniej niż 1 miesiąc	5,4	0,0	0,0	5,8	0,0
około 1 miesiąca	7,0	7,2	22,8	2,0	29,2
2 - 3 miesiące	37,1	58,4	11,9	43,3	25,3
4 - 6 miesięcy	10,9	5,8	4,0	13,3	8,9
powyżej 6 miesięcy	39,6	28,6	61,3	35,6	36,6
<b>5. Czy Państwa firma oczekuje w bieżącym miesiącu pojawienia się zatorów płatniczych lub ich nasilenia? Niezależnie od przyczyny zatorów i w porównaniu do sytuacji gdyby nie było pandemii:</b>					
tak, nieznacznych	28,7	24,1	11,9	22,7	26,5
tak, poważnych	10,1	24,5	7,9	7,6	4,9
tak, zagrożających stabilności firmy	5,4	13,2	0,0	7,7	11,7
nie oczekujemy	55,8	38,2	80,2	62,0	56,9

W przypadku cytowania danych Głównego Urzędu Statystycznego prosimy o zamieszczenie informacji: „Źródło danych GUS”, a w przypadku publikowania obliczeń dokonanych na danych opublikowanych przez GUS prosimy o zamieszczenie informacji: „Opracowanie własne na podstawie danych GUS”.

Opracowanie merytoryczne:  
**Urząd Statystyczny w Zielonej Górze**  
**Dyrektor Roman Fedak**  
Tel: 68 322 31 12

Rozpowszechnianie:  
**Rzecznik Prasowy Prezesa GUS**  
**Karolina Banaszek**  
Tel: 695 255 011

#### **Wydział Współpracy z Mediami**

Tel: 22 608 34 91, 22 608 38 04

e-mail: [obslugaprasowa@stat.gov.pl](mailto:obslugaprasowa@stat.gov.pl)



[www.stat.gov.pl](http://www.stat.gov.pl)



@GUS\_STAT



@GlownyUrządStatystyczny

#### **Powiązane opracowania**

[Koniunktura gospodarcza w przetwórstwie przemysłowym, budownictwie, handlu i usługach 2000 – 2020](#)

Informacje sygnałowe – opinie formułowane przez jednostki z siedzibą w danym województwie dostępne na stronach Urzędów Statystycznych

[Infografika – Koniunktura gospodarcza w Polsce](#)

[Badanie koniunktury gospodarczej – zeszyt metodologiczny](#)

#### **Temat dostępny w bazach danych**

[Dziedzinowa Baza Wiedzy Koniunktura Gospodarcza](#)

[Bank Danych Makroekonomicznych \(BDM\)](#)

#### **Ważniejsze pojęcia dostępne w słowniku**

[Koniunktura gospodarcza](#)



*Niniejszy dokument został sporządzony przy finansowej pomocy Unii Europejskiej. Poglądy w nim prezentowane są poglądami Głównego Urzędu Statystycznego, a zatem nie mogą być w żadnym wypadku uznawane za odzwierciedlenie oficjalnej opinii Komisji Europejskiej.*

