

# Koniunktura gospodarcza, opinie formułowane przez jednostki z siedzibą w województwie POMORSKIM – październik 2020 r.

## Wpływ pandemii COVID-19 na koniunkturę – oceny i oczekiwania (Aneks)

29.10.2020 r.

Wskaźnik ogólnego klimatu koniunktury i jego składowe w ostatnich sześciu miesiącach

↓ -3,5

Wskaźnik ogólnego klimatu koniunktury gospodarczej w przetwórstwie przemysłowym

W większości badanych obszarów przedsiębiorcy w październiku br. oceniają koniunkturę gorzej niż we wrześniu br. Największy spadek ocen w tym zakresie odnotowano w sekcji przetwórstwo przemysłowe oraz transport i gospodarka magazynowa. Wyjątkiem jest sekcja handel hurtowy oraz handel detaliczny, gdzie oceny są podobne jak przed miesiącem oraz informacja i komunikacja,

gdzie oceny wzrosły.

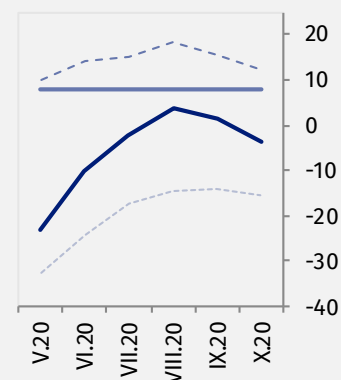
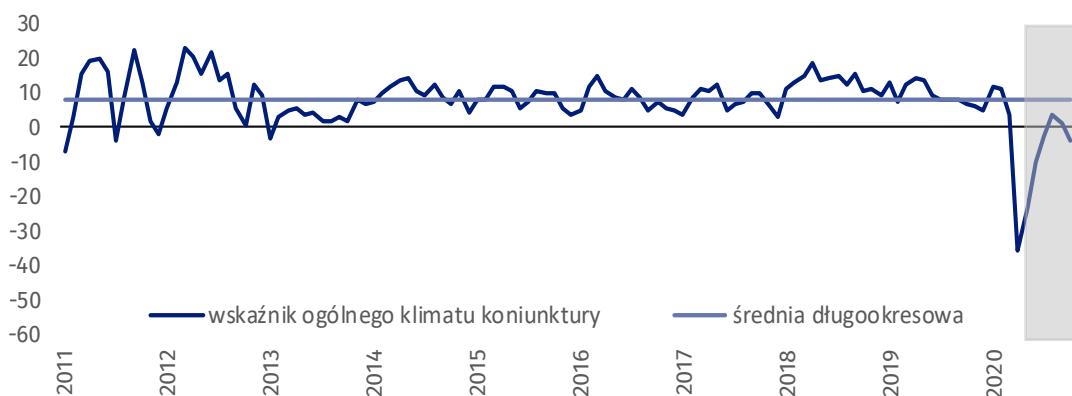
Do badania za październik br. – odpowiedzi udzielane w okresie od 1 do 10 października – dołączono moduł pytań diagnozujący wpływ pandemii COVID-19 na koniunkturę gospodarczą (wyniki w Aneksie).

— wskaźnik ogólnego klimatu koniunktury  
— średnia długookresowa  
- - - poprawa [%]  
- - - - pogorszenie [%]



### Przetwórstwo przemysłowe (wykres 1)

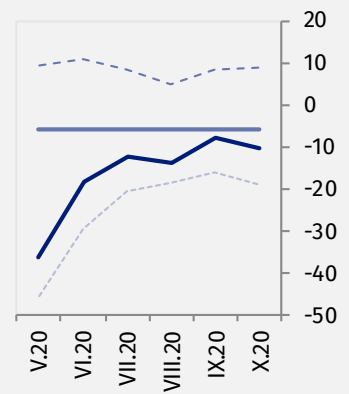
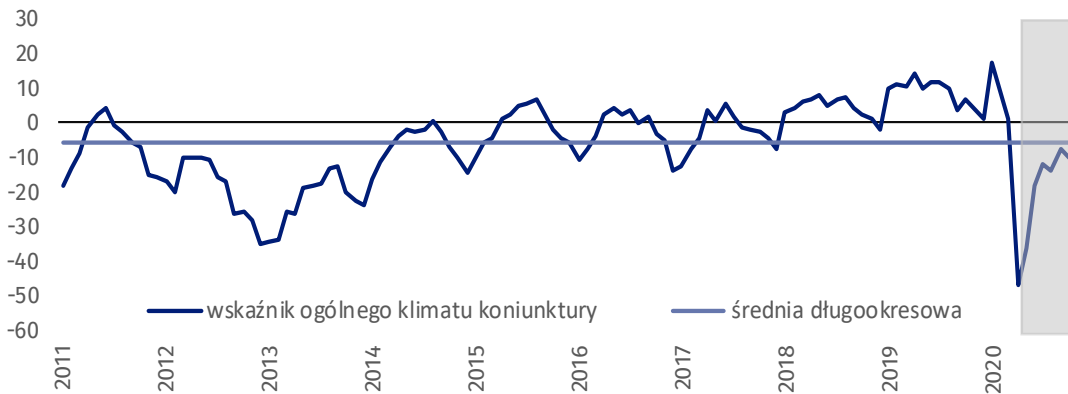
Wskaźnik ogólnego klimatu koniunktury kształtuje się na poziomie minus 3,5, tj. niższym niż przed miesiącem (plus 1,4).





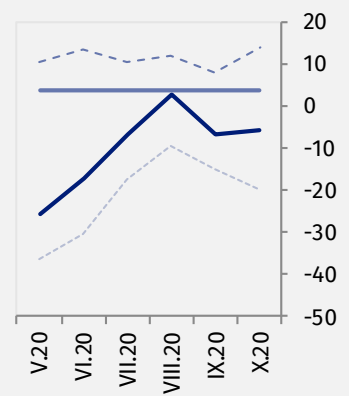
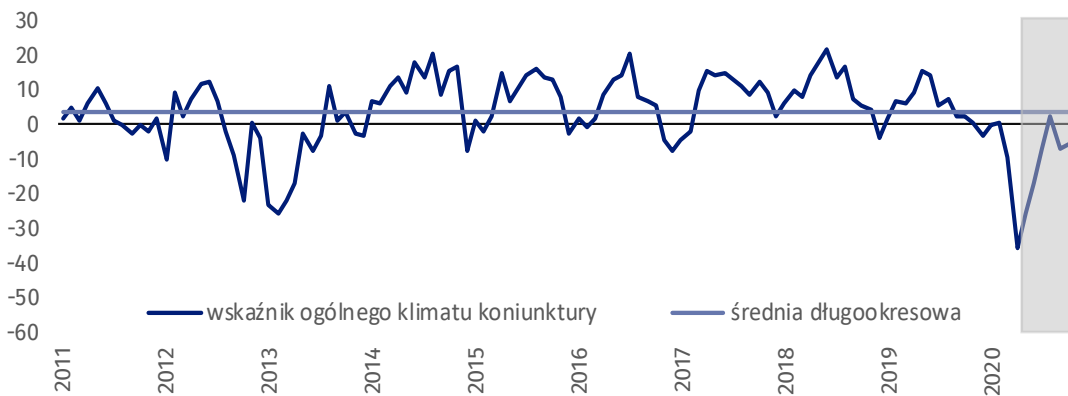
### Budownictwo (wykres 2)

W październiku br. wskaźnik ogólnego klimatu koniunktury kształtuje się na poziomie minus 10,2, tj. niższym niż we wrześniu br. (minus 7,7) oraz niższym niż w październiku poprzednich sześciu lat.



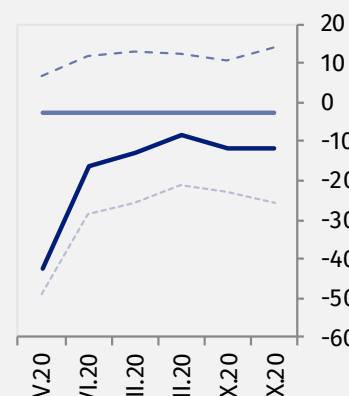
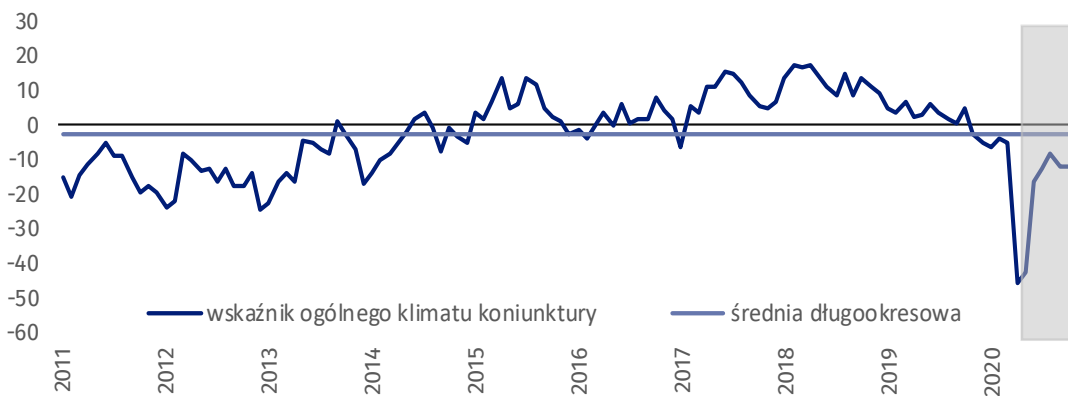
### Handel hurtowy (wykres 3)

W bieżącym miesiącu wskaźnik ogólnego klimatu koniunktury kształtuje się na poziomie minus 5,7, tj. podobnym jak przed miesiącem (minus 6,7), ale niższym niż w październiku poprzednich siedmiu lat.



### Handel detaliczny (wykres 4)

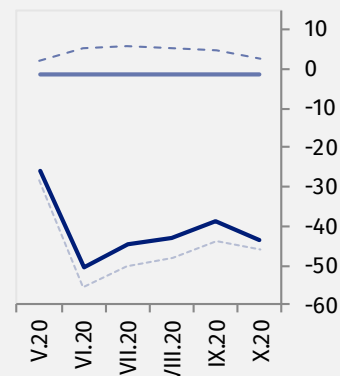
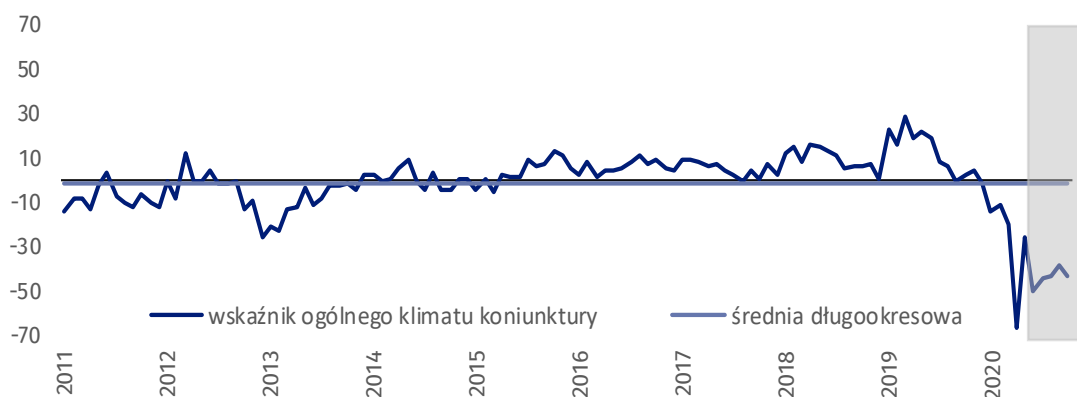
W bieżącym miesiącu wskaźnik ogólnego klimatu koniunktury kształtuje się na poziomie minus 11,7, tj. podobnym jak we wrześniu br. (minus 11,8), ale niższym niż w październiku poprzednich siedmiu lat.





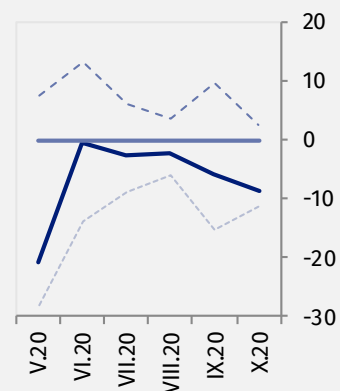
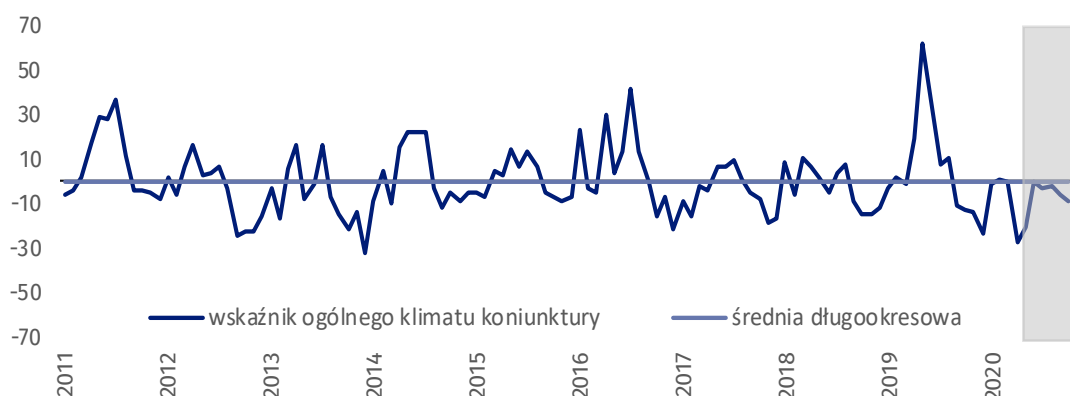
### Transport i gospodarka magazynowa (wykres 5)

W październiku br. wskaźnik ogólnego klimatu koniunktury kształtuje się na poziomie minus 43,5, tj. niższym niż przed miesiącem (minus 38,8).



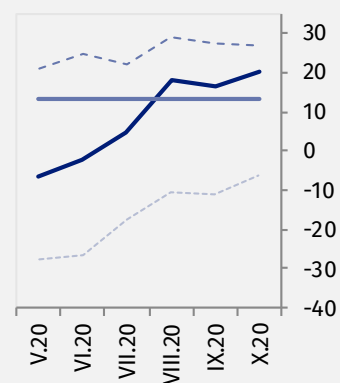
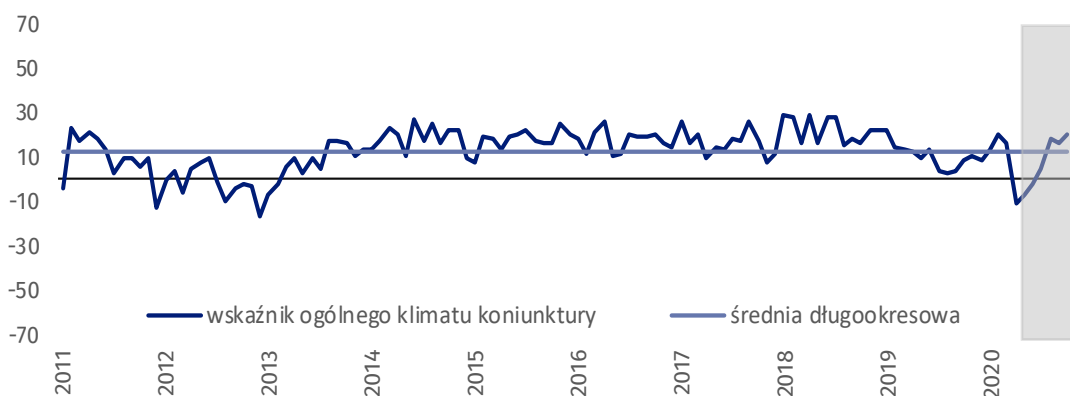
### Zakwaterowanie i gastronomia (wykres 6)

W bieżącym miesiącu wskaźnik ogólnego klimatu koniunktury kształtuje się na poziomie minus 8,6, tj. niższym niż we wrześniu br. (minus 5,7), ale wyższym niż w październiku poprzednich dwóch lat.





### Informacja i komunikacja (wykres 7)

Wskaźnik ogólnego klimatu koniunktury kształtuje się na poziomie plus 20,2, tj. wyższym niż we wrześniu br. (plus 16,5) oraz wyższym niż w październiku poprzednich trzech lat.



**Tablica 1. Wskaźniki ogólnego klimatu koniunktury według rodzaju działalności**






WYSZCZEGÓLNIENIE		Analogiczny miesiąc ubiegłego roku	Ubiegły miesiąc	<b>Bieżący miesiąc</b>	Średnia długookresowa
<b>Przetwórstwo przemysłowe</b> 	wskaźnik ogólnego klimatu koniunktury	6,6	1,4	<b>-3,5</b>	8,1
	składowa "diagnostyczna" wskaźnika	7,7	0,5	<b>0,3</b>	9,0
	składowa "prognostyczna" wskaźnika	5,5	2,3	<b>-7,3</b>	7,2
<b>Budownictwo</b> 	wskaźnik ogólnego klimatu koniunktury	7,1	-7,7	<b>-10,2</b>	-5,8
	składowa "diagnostyczna" wskaźnika	14,7	-16,1	<b>-7,6</b>	-9,5
	składowa "prognostyczna" wskaźnika	-0,6	0,8	<b>-12,8</b>	-2,1
<b>Handel hurtowy</b> 	wskaźnik ogólnego klimatu koniunktury	2,3	-6,7	<b>-5,7</b>	3,7
	składowa "diagnostyczna" wskaźnika	17,8	-1,2	<b>10,4</b>	6,1
	składowa "prognostyczna" wskaźnika	-13,3	-12,1	<b>-21,7</b>	1,2
<b>Handel detaliczny</b> 	wskaźnik ogólnego klimatu koniunktury	4,8	-11,8	<b>-11,7</b>	-2,7
	składowa "diagnostyczna" wskaźnika	8,1	-8,9	<b>-11,0</b>	-2,7
	składowa "prognostyczna" wskaźnika	1,5	-14,6	<b>-12,3</b>	-2,6
<b>Transport i gospodarka magazynowa</b> 	wskaźnik ogólnego klimatu koniunktury	2,7	-38,8	<b>-43,5</b>	-1,3
	składowa "diagnostyczna" wskaźnika	15,1	-37,9	<b>-39,5</b>	-1,6
	składowa "prognostyczna" wskaźnika	-9,7	-39,7	<b>-47,4</b>	-1,0
<b>Zakwaterowanie i gastronomia</b> 	wskaźnik ogólnego klimatu koniunktury	-13,2	-5,7	<b>-8,6</b>	0,0
	składowa "diagnostyczna" wskaźnika	-2,6	12,2	<b>1,0</b>	0,8
	składowa "prognostyczna" wskaźnika	-23,7	-23,5	<b>-18,1</b>	-0,8
<b>Informacja i komunikacja</b> 	wskaźnik ogólnego klimatu koniunktury	8,8	16,5	<b>20,2</b>	13,1
	składowa "diagnostyczna" wskaźnika	23,5	29,9	<b>30,6</b>	27,5
	składowa "prognostyczna" wskaźnika	-5,9	3,0	<b>9,8</b>	-1,4

# Aneks

## Wpływ pandemii COVID-19 na koniunkturę – oceny i oczekiwania

Badanie zostało przeprowadzone w dniach od 1 do 10 października 2020 r. na próbie jednostek przemysłowych, budowlanych, handlowych i usługowych. W przeciwieństwie do podstawowego badania koniunktury, odpowiedzi na dodatkowy blok pytań były udzielane na zasadzie dobrowolności. W pytaniach 1, 4 i 5 zaprezentowany jest procent odpowiedzi respondentów na dany wariant, a w pytaniach 2 i 3 – średnia z wartości udzielonych odpowiedzi. Dane zostały zagregowane zgodnie z metodologią agregacji (ważenia) stosowaną standardowo w badaniu koniunktury gospodarczej.

Tablica 2. Wyniki badania dot. wpływu pandemii COVID-19 na koniunkturę

Pytania	 Przetwórstwo przemysłowe	 Budownictwo	 Handel hurtowy	 Handel detaliczny	 Usługi
<b>1. Negatywne skutki pandemii „koronawirusa” i jej konsekwencje dla prowadzonej przez Państwa firmę działalności gospodarczej będą w bieżącym miesiącu:</b>					
nieznaczne	66,2	35,6	44,7	68,1	55,2
poważne	19,7	37,7	47,7	14,2	29,9
zagrożające stabilności firmy	6,7	6,4	7,6	12,7	10,0
brak negatywnych skutków	7,4	20,3	0,0	5,0	4,9
<b>2. Proszę podać szacunkowo, jaki procent pracowników Państwa firmy (niezależnie od rodzaju umowy: o pracę, cywilnoprawną, pracowników samozatrudnionych, stażystów, agentów itp.) obejmie w bieżącym miesiącu każda z poniższych sytuacji:</b>					
praca zdalna i zbliżone formy pracy	10,0	4,6	18,7	6,3	29,0
nieplanowane nieobecności z tytułu urlopów, opieki nad dziećmi, członkami rodziny	3,5	10,5	6,2	2,3	5,1
brak pracowników z uwagi na kwarantannę lub inne ograniczenia	3,6	13,9	2,2	1,2	3,4
<b>3. Jaka będzie w bieżącym miesiącu szacunkowa (w procentach) zmiana zamówień na półprodukty, surowce, towary lub usługi itp. składanych w Państwa firmie przez klientów? Niezależnie od przyczyny zmiany i w porównaniu do sytuacji gdyby nie było pandemii:</b>					
zmiana [%]	-3,9	-14,0	-6,7	-5,8	-6,5
<b>4. Jeżeli bieżące działania i ograniczenia powzięte w celu zwalczania koronawirusa przez władze państwowe w Polsce (ale także wynikające z działań innych krajów, np. w zakresie ruchu granicznego) funkcjonujące w momencie wypełniania ankiety utrzymywałyby się przez dłuższy czas, ile miesięcy Państwa przedsiębiorstwo byłoby w stanie przetrwać?</b>					
mniej niż 1 miesiąc	5,5	1,2	4,0	2,6	1,3
około 1 miesiąca	8,7	2,4	7,6	11,8	18,6
2 - 3 miesiące	28,7	42,7	21,2	57,1	20,7
4 - 6 miesięcy	17,7	14,0	17,7	15,7	4,9
powyżej 6 miesięcy	39,4	39,7	49,5	12,8	54,5
<b>5. Czy Państwa firma oczekuje w bieżącym miesiącu pojawienia się zatorów płatniczych lub ich nasilenia? Niezależnie od przyczyny zatorów i w porównaniu do sytuacji gdyby nie było pandemii:</b>					
tak, nieznacznych	24,5	25,0	32,1	63,3	48,0
tak, poważnych	10,0	6,4	19,2	13,1	2,0
tak, zagrożających stabilności firmy	0,0	1,2	0,0	2,6	0,0
nie oczekujemy	65,5	67,4	48,7	21,0	50,0

W przypadku cytowania danych Głównego Urzędu Statystycznego prosimy o zamieszczenie informacji: „Źródło danych GUS”, a w przypadku publikowania obliczeń dokonanych na danych opublikowanych przez GUS prosimy o zamieszczenie informacji: „Opracowanie własne na podstawie danych GUS”.

Opracowanie merytoryczne:  
**Urząd Statystyczny w Zielonej Górze**  
**Dyrektor Roman Fedak**  
Tel: 68 322 31 12

Rozpowszechnianie:  
**Rzecznik Prasowy Prezesa GUS**  
**Karolina Banaszek**  
Tel: 695 255 011

#### **Wydział Współpracy z Mediami**

Tel: 22 608 34 91, 22 608 38 04

**e-mail: [obslugaprasowa@stat.gov.pl](mailto:obslugaprasowa@stat.gov.pl)**



[www.stat.gov.pl](http://www.stat.gov.pl)



[@GUS\\_STAT](https://twitter.com/GUS_STAT)



[@GlownyUrzadStatystyczny](https://www.facebook.com/GlownyUrzadStatystyczny)

#### **Powiązane opracowania**

[Koniunktura gospodarcza w przetwórstwie przemysłowym, budownictwie, handlu i usługach 2000 – 2020](#)

Informacje sygnałne – opinie formułowane przez jednostki z siedzibą w danym województwie dostępne na stronach Urzędów Statystycznych

[Infografika – Koniunktura gospodarcza w Polsce](#)

[Badanie koniunktury gospodarczej – zeszyt metodologiczny](#)

#### **Temat dostępny w bazach danych**

[Dziedzinowa Baza Wiedzy Koniunktura Gospodarcza](#)

[Bank Danych Makroekonomicznych \(BDM\)](#)

#### **Ważniejsze pojęcia dostępne w słowniku**

[Koniunktura gospodarcza](#)



*Niniejszy dokument został sporządzony przy finansowej pomocy Unii Europejskiej. Poglądy w nim prezentowane są poglądami Głównego Urzędu Statystycznego, a zatem nie mogą być w żadnym wypadku uznawane za odzwierciedlenie oficjalnej opinii Komisji Europejskiej.*

