

# Koniunktura gospodarcza, opinie formułowane przez jednostki z siedzibą w województwie MAŁOPOLSKIM – październik 2020 r.

## Wpływ pandemii COVID-19 na koniunkturę – oceny i oczekiwania (Aneks)

29.10.2020 r.

Wskaźnik ogólnego klimatu koniunktury i jego składowe w ostatnich sześciu miesiącach

↓ -2,6

Wskaźnik ogólnego klimatu koniunktury gospodarczej w przetwórstwie przemysłowym

W większości badanych obszarów przedsiębiorcy w październiku br. oceniają koniunkturę gorzej niż we wrześniu br. Największe pogorszenie ocen nastąpiło w sekcji budownictwo oraz handel hurtowy, największa poprawa – w sekcji transport i gospodarka magazynowa. W większości obszarów oceny bieżące („diagnozy”) poprawiły się, natomiast w przypadku oczekiwań („prognoz”) w większości

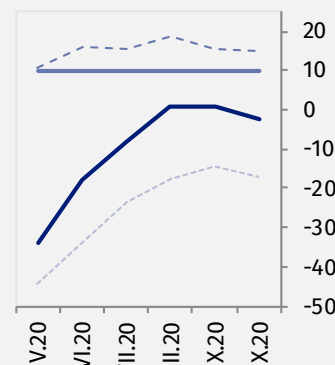
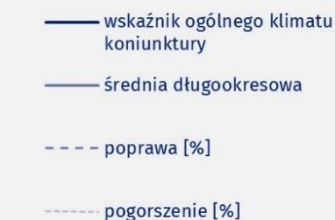
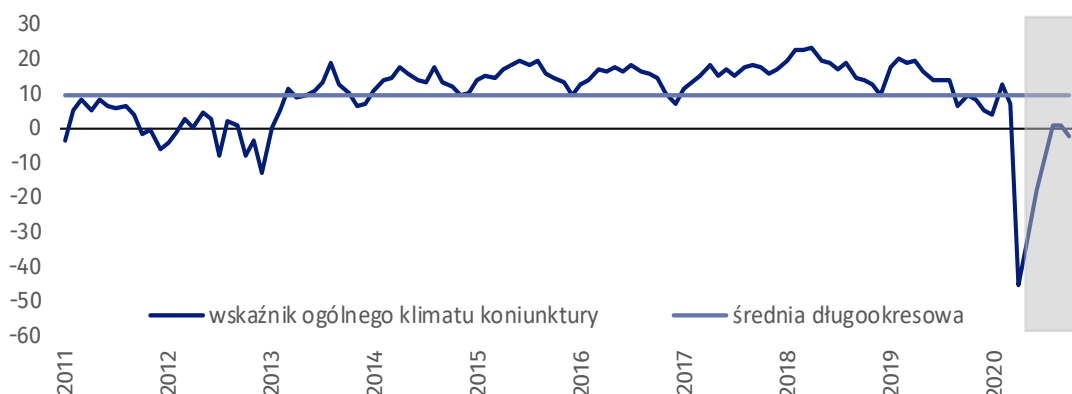
obszarów odnotowano pogorszenie.

Do badania za październik br. – odpowiedzi udzielane w okresie od 1 do 10 października – dołączono moduł pytań diagnozujący wpływ pandemii COVID-19 na koniunkturę gospodarczą (wyniki w Aneksie).



### Przetwórstwo przemysłowe (wykres 1)

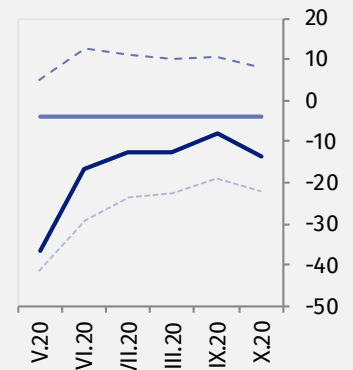
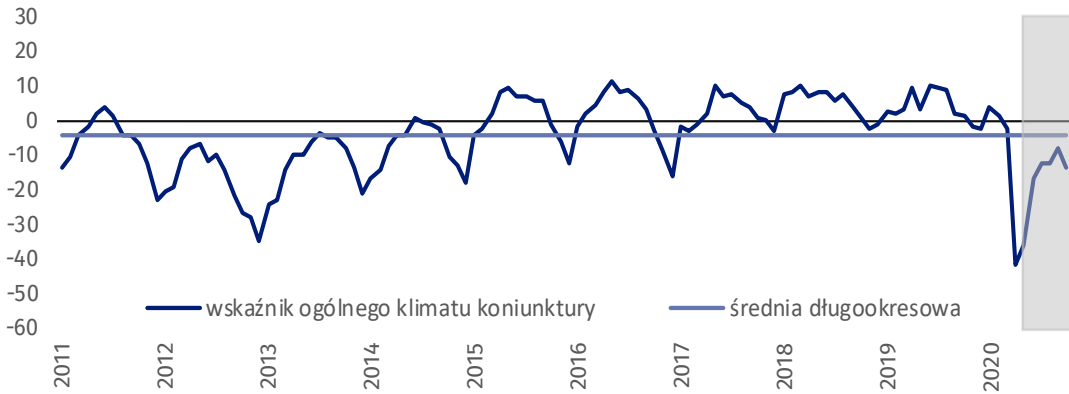
Wskaźnik ogólnego klimatu koniunktury kształtuje się na poziomie minus 2,6, tj. niższym niż przed miesiącem (plus 1,0) oraz niższym niż w październiku poprzednich siedmiu lat.





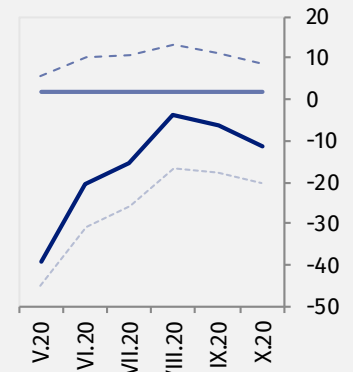
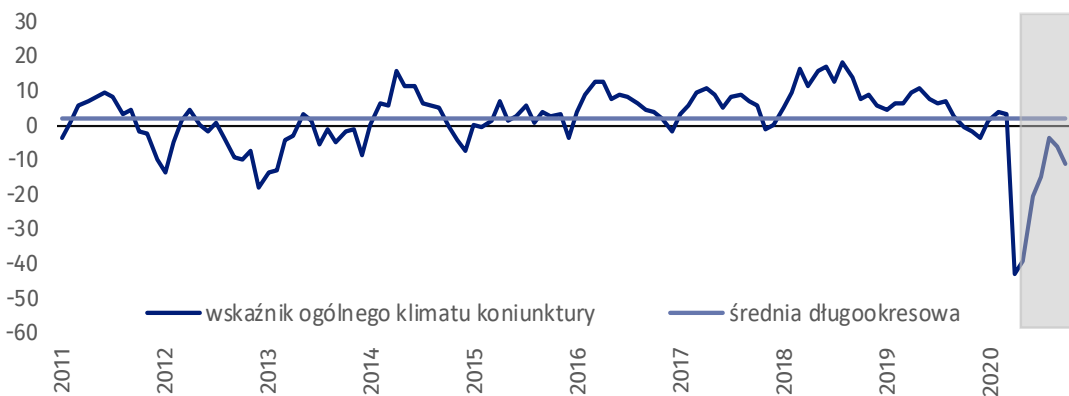
### Budownictwo (wykres 2)

W październiku br. wskaźnik ogólnego klimatu koniunktury kształtuje się na poziomie minus 13,7, tj. niższym niż we wrześniu br. (minus 8,2) oraz niższym niż w październiku poprzednich siedmiu lat.



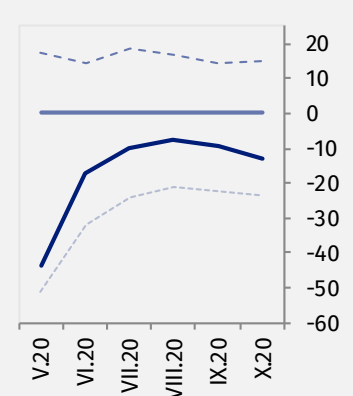
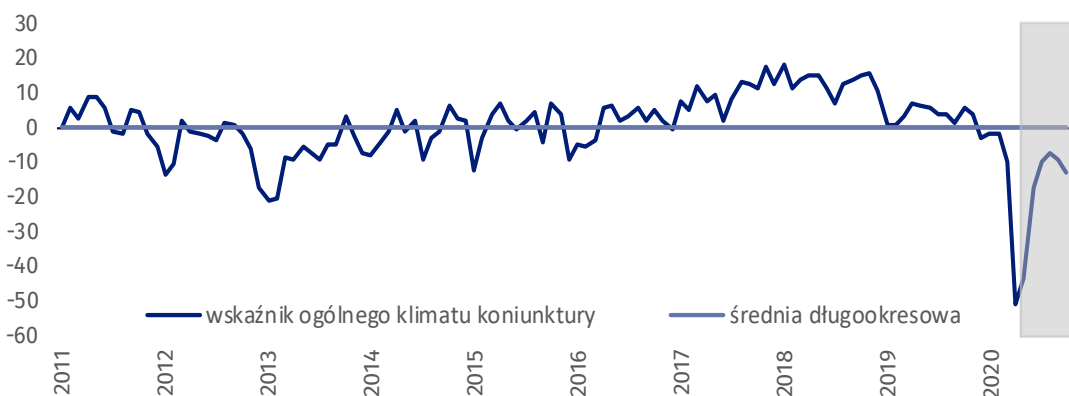
### Handel hurtowy (wykres 3)

W bieżącym miesiącu wskaźnik ogólnego klimatu koniunktury kształtuje się na poziomie minus 11,5, tj. niższym niż przed miesiącem (minus 6,2).



### Handel detaliczny (wykres 4)

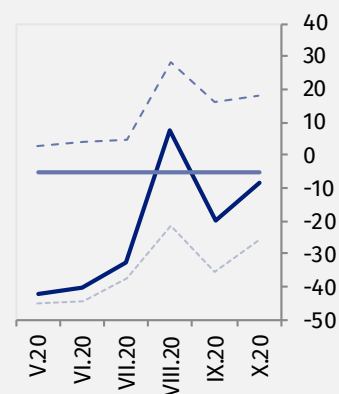
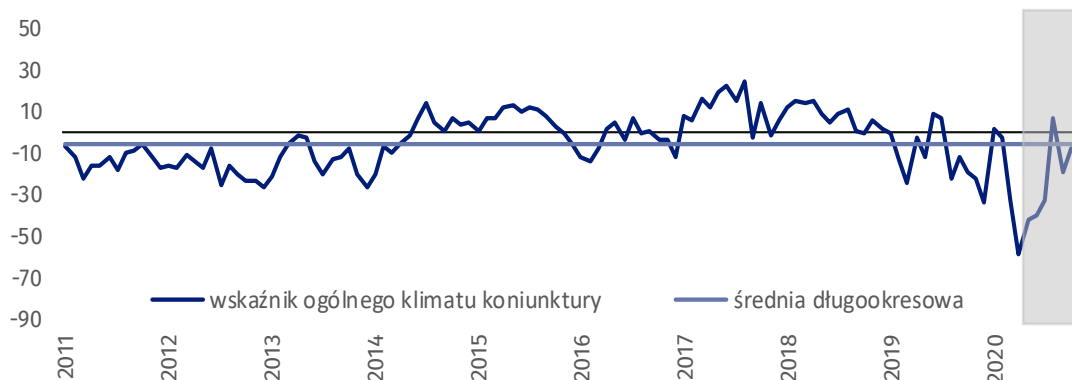
W bieżącym miesiącu wskaźnik ogólnego klimatu koniunktury kształtuje się na poziomie minus 13,0, tj. niższym niż we wrześniu br. (minus 9,2).





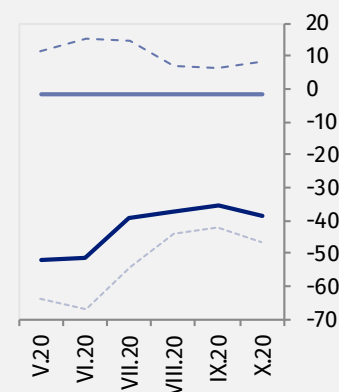
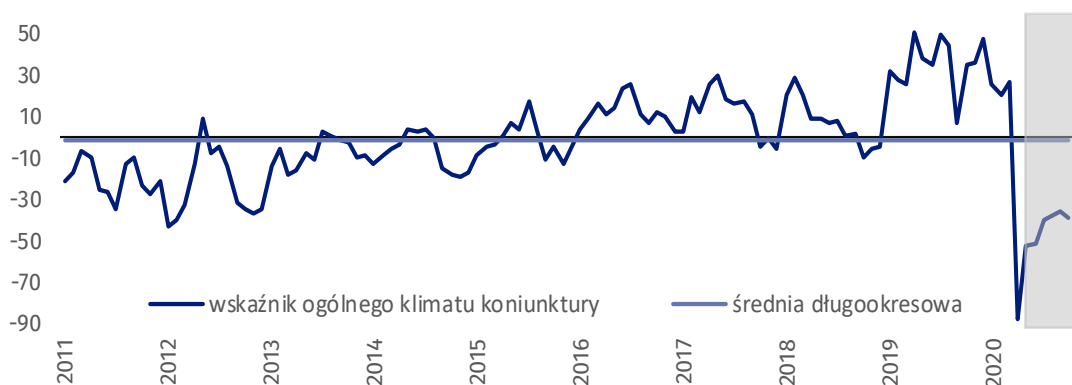
### Transport i gospodarka magazynowa (wykres 5)

W październiku br. wskaźnik ogólnego klimatu koniunktury kształtuje się na poziomie minus 8,1, tj. wyższym niż przed miesiącem (minus 19,6) oraz wyższym niż w październiku 2019 r.



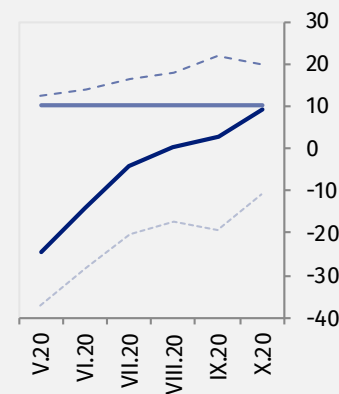
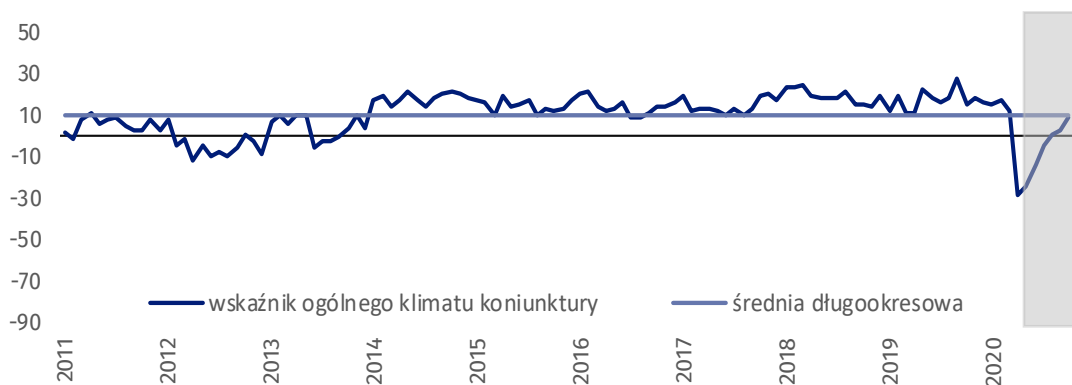
### Zakwaterowanie i gastronomia (wykres 6)

W bieżącym miesiącu wskaźnik ogólnego klimatu koniunktury kształtuje się na poziomie minus 38,6, tj. niższym niż we wrześniu br. (minus 35,6).



### Informacja i komunikacja (wykres 7)

Wskaźnik ogólnego klimatu koniunktury kształtuje się na poziomie plus 9,0, tj. wyższym niż we wrześniu br. (plus 2,7), ale niższym niż w październiku poprzednich sześciu lat. Od sześciu miesięcy notowany jest wzrost ocen w tym zakresie.



**Tablica 1. Wskaźniki ogólnego klimatu koniunktury według rodzaju działalności**






WYSZCZEGÓLNIENIE		Analogiczny miesiąc ubiegłego roku	Ubiegły miesiąc	<b>Bieżący miesiąc</b>	Średnia długookresowa
<b>Przetwórstwo przemysłowe</b> 	wskaźnik ogólnego klimatu koniunktury	9,2	1,0	<b>-2,6</b>	9,6
	składowa "diagnostyczna" wskaźnika	16,4	0,5	<b>2,4</b>	10,3
	składowa "prognostyczna" wskaźnika	1,9	1,5	<b>-7,5</b>	9,0
<b>Budownictwo</b> 	wskaźnik ogólnego klimatu koniunktury	1,2	-8,2	<b>-13,7</b>	-4,1
	składowa "diagnostyczna" wskaźnika	7,3	2,3	<b>-1,7</b>	-6,5
	składowa "prognostyczna" wskaźnika	-5,0	-18,6	<b>-25,7</b>	-1,7
<b>Handel hurtowy</b> 	wskaźnik ogólnego klimatu koniunktury	-0,8	-6,2	<b>-11,5</b>	1,7
	składowa "diagnostyczna" wskaźnika	7,8	-2,8	<b>-5,5</b>	5,0
	składowa "prognostyczna" wskaźnika	-9,3	-9,6	<b>-17,5</b>	-1,5
<b>Handel detaliczny</b> 	wskaźnik ogólnego klimatu koniunktury	5,4	-9,2	<b>-13,0</b>	0,3
	składowa "diagnostyczna" wskaźnika	6,7	-8,0	<b>-8,0</b>	1,0
	składowa "prognostyczna" wskaźnika	4,1	-10,3	<b>-18,0</b>	-0,4
<b>Transport i gospodarka magazynowa</b> 	wskaźnik ogólnego klimatu koniunktury	-19,5	-19,6	<b>-8,1</b>	-5,3
	składowa "diagnostyczna" wskaźnika	-19,8	-5,7	<b>-1,3</b>	0,1
	składowa "prognostyczna" wskaźnika	-19,1	-33,5	<b>-14,8</b>	-10,6
<b>Zakwaterowanie i gastronomia</b> 	wskaźnik ogólnego klimatu koniunktury	35,6	-35,6	<b>-38,6</b>	-1,6
	składowa "diagnostyczna" wskaźnika	40,5	-37,2	<b>-27,5</b>	-2,8
	składowa "prognostyczna" wskaźnika	30,6	-34,0	<b>-49,7</b>	-0,3
<b>Informacja i komunikacja</b> 	wskaźnik ogólnego klimatu koniunktury	15,1	2,7	<b>9,0</b>	10,4
	składowa "diagnostyczna" wskaźnika	26,0	10,8	<b>15,1</b>	14,7
	składowa "prognostyczna" wskaźnika	4,1	-5,4	<b>2,8</b>	6,2

# Aneks

## Wpływ pandemii COVID-19 na koniunkturę – oceny i oczekiwania

Badanie zostało przeprowadzone w dniach od 1 do 10 października 2020 r. na próbie jednostek przemysłowych, budowlanych, handlowych i usługowych. W przeciwieństwie do podstawowego badania koniunktury, odpowiedzi na dodatkowy blok pytań były udzielane na zasadzie dobrowolności. W pytaniach 1, 4 i 5 zaprezentowany jest procent odpowiedzi respondentów na dany wariant, a w pytaniach 2 i 3 – średnia z wartości udzielonych odpowiedzi. Dane zostały zagregowane zgodnie z metodologią agregacji (ważenia) stosowaną standardowo w badaniu koniunktury gospodarczej.

Tablica 2. Wyniki badania dot. wpływu pandemii COVID-19 na koniunkturę

Pytania	 Przetwórstwo przemysłowe	 Budownictwo	 Handel hurtowy	 Handel detaliczny	 Usługi
<b>1. Negatywne skutki pandemii „koronawirusa” i jej konsekwencje dla prowadzonej przez Państwa firmę działalności gospodarczej będą w bieżącym miesiącu:</b>					
nieznaczne	65,0	65,0	62,2	48,2	50,4
poważne	22,3	14,6	29,4	41,4	28,8
zagrożające stabilności firmy	3,0	15,9	2,4	7,6	15,4
brak negatywnych skutków	9,7	4,5	6,0	2,8	5,4
<b>2. Proszę podać szacunkowo, jaki procent pracowników Państwa firmy (niezależnie od rodzaju umowy: o pracę, cywilnoprawną, pracowników samozatrudnionych, stażystów, agentów itp.) obejmie w bieżącym miesiącu każda z poniższych sytuacji:</b>					
praca zdalna i zbliżone formy pracy	6,7	1,6	12,8	18,6	26,0
nieplanowane nieobecności z tytułu urlopów, opieki nad dziećmi, członkami rodziny	4,2	3,0	4,2	4,8	7,0
brak pracowników z uwagi na kwarantannę lub inne ograniczenia	2,9	5,6	2,6	4,4	10,2
<b>3. Jaka będzie w bieżącym miesiącu szacunkowa (w procentach) zmiana zamówień na półprodukty, surowce, towary lub usługi itp. składanych w Państwa firmie przez klientów? Niezależnie od przyczyny zmiany i w porównaniu do sytuacji gdyby nie było pandemii:</b>					
zmiana [%]	-6,0	-9,0	-9,6	-10,2	-19,1
<b>4. Jeżeli bieżące działania i ograniczenia powzięte w celu zwalczania koronawirusa przez władze państwowe w Polsce (ale także wynikające z działań innych krajów, np. w zakresie ruchu granicznego) funkcjonujące w momencie wypełniania ankiety utrzymywałyby się przez dłuższy czas, ile miesięcy Państwa przedsiębiorstwo byłoby w stanie przetrwać?</b>					
mniej niż 1 miesiąc	0,0	0,0	1,2	4,9	5,8
około 1 miesiąca	5,0	8,5	4,1	5,0	0,6
2 - 3 miesiące	23,2	33,9	33,0	23,2	35,0
4 - 6 miesięcy	22,1	24,5	20,7	27,1	23,6
powyżej 6 miesięcy	49,7	33,1	41,0	39,8	35,0
<b>5. Czy Państwa firma oczekuje w bieżącym miesiącu pojawienia się zatorów płatniczych lub ich nasilenia? Niezależnie od przyczyny zatorów i w porównaniu do sytuacji gdyby nie było pandemii:</b>					
tak, nieznacznych	43,3	31,8	56,1	58,5	28,8
tak, poważnych	5,2	7,8	24,2	10,8	15,5
tak, zagrożających stabilności firmy	0,6	0,7	0,0	2,0	18,1
nie oczekujemy	50,9	59,7	19,7	28,7	37,6

W przypadku cytowania danych Głównego Urzędu Statystycznego prosimy o zamieszczenie informacji: „Źródło danych GUS”, a w przypadku publikowania obliczeń dokonanych na danych opublikowanych przez GUS prosimy o zamieszczenie informacji: „Opracowanie własne na podstawie danych GUS”.

Opracowanie merytoryczne:  
**Urząd Statystyczny w Zielonej Górze**  
**Dyrektor Roman Fedak**  
Tel: 68 322 31 12

Rozpowszechnianie:  
**Rzecznik Prasowy Prezesa GUS**  
**Karolina Banaszek**  
Tel: 695 255 011

#### **Wydział Współpracy z Mediami**

Tel: 22 608 34 91, 22 608 38 04

**e-mail: [obslugaprasowa@stat.gov.pl](mailto:obslugaprasowa@stat.gov.pl)**



[www.stat.gov.pl](http://www.stat.gov.pl)



[@GUS\\_STAT](https://twitter.com/GUS_STAT)



[@GlownyUrzadStatystyczny](https://www.facebook.com/GlownyUrzadStatystyczny)

#### **Powiązane opracowania**

[Koniunktura gospodarcza w przetwórstwie przemysłowym, budownictwie, handlu i usługach 2000 – 2020](#)

Informacje sygnałne – opinie formułowane przez jednostki z siedzibą w danym województwie dostępne na stronach Urzędów Statystycznych

[Infografika – Koniunktura gospodarcza w Polsce](#)

[Badanie koniunktury gospodarczej – zeszyt metodologiczny](#)

#### **Temat dostępny w bazach danych**

[Dziedzinowa Baza Wiedzy Koniunktura Gospodarcza](#)

[Bank Danych Makroekonomicznych \(BDM\)](#)

#### **Ważniejsze pojęcia dostępne w słowniku**

[Koniunktura gospodarcza](#)



*Niniejszy dokument został sporządzony przy finansowej pomocy Unii Europejskiej. Poglądy w nim prezentowane są poglądami Głównego Urzędu Statystycznego, a zatem nie mogą być w żadnym wypadku uznawane za odzwierciedlenie oficjalnej opinii Komisji Europejskiej.*

