

Koniunktura gospodarcza, opinie formułowane przez jednostki z siedzibą w województwie ZACHODNIOPOMORSKIM – wrzesień 2020 r.

ZACHODNIOPOMORSKIM – wrzesień 2020 r.

Wpływ pandemii COVID-19 na koniunkturę – oceny i oczekiwania (Aneks)

30.09.2020 r.

Wskaźnik ogólnego klimatu koniunktury i jego składowe w ostatnich sześciu miesiącach

— wskaźnik ogólnego klimatu koniunktury
— średnia długookresowa
- - - poprawa [%]
- - - - pogorszenie [%]

↓ -0,2

Wskaźnik ogólnego klimatu koniunktury gospodarczej w przetwórstwie przemysłowym

We wrześniu br. najbardziej pesymistyczne oceny koniunktury formułowane są przez prowadzących działalność w zakresie zakwaterowania i gastronomii. Ze wszystkich badanych obszarów jedynie w sekcji informacja i komunikacja wskaźnik ogólnego klimatu koniunktury jest dodatni.

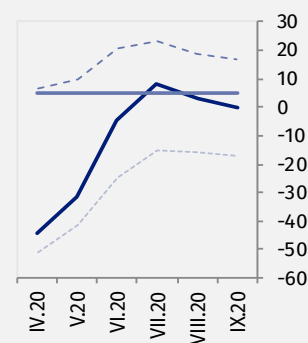
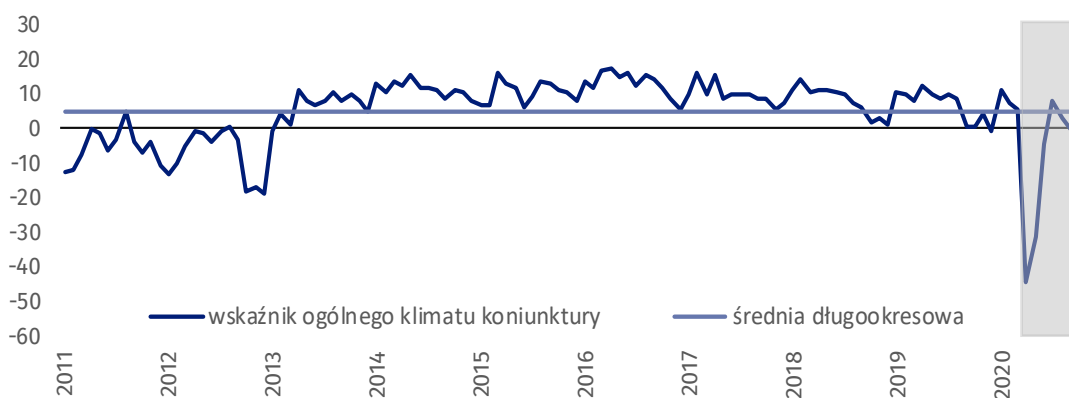
Do badania za wrzesień br. – odpowiedzi udzielane w okresie od 1 do 10 września – dołączono moduł

pytań diagnozujący wpływ pandemii COVID-19 na koniunkturę gospodarczą (wyniki w Aneksie).



Przetwórstwo przemysłowe (wykres 1)

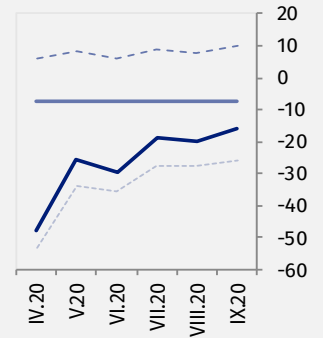
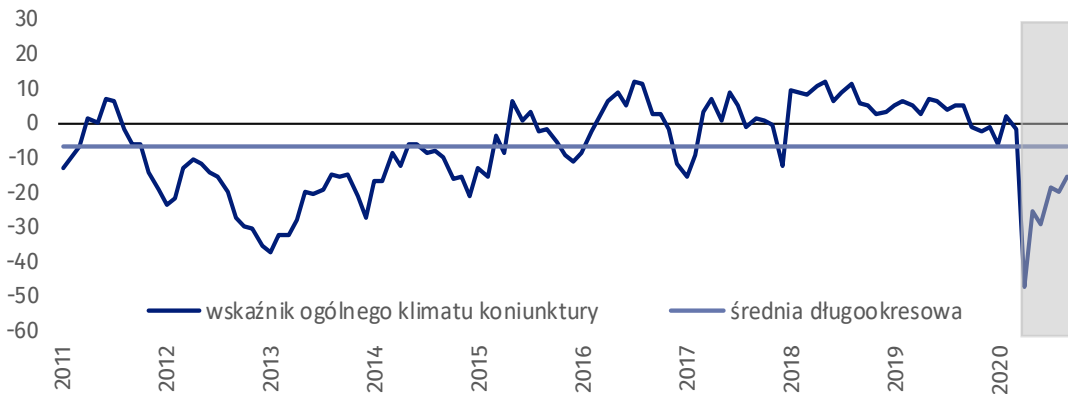
Wskaźnik ogólnego klimatu koniunktury kształtuje się na poziomie minus 0,2, tj. niższym niż w sierpniu br. (plus 3,0), ale podobnym jak we wrześniu 2019 r.





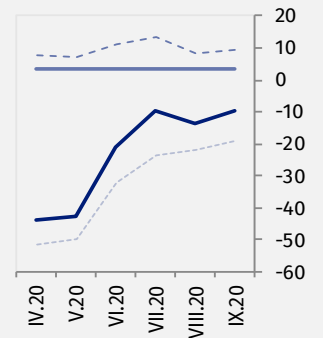
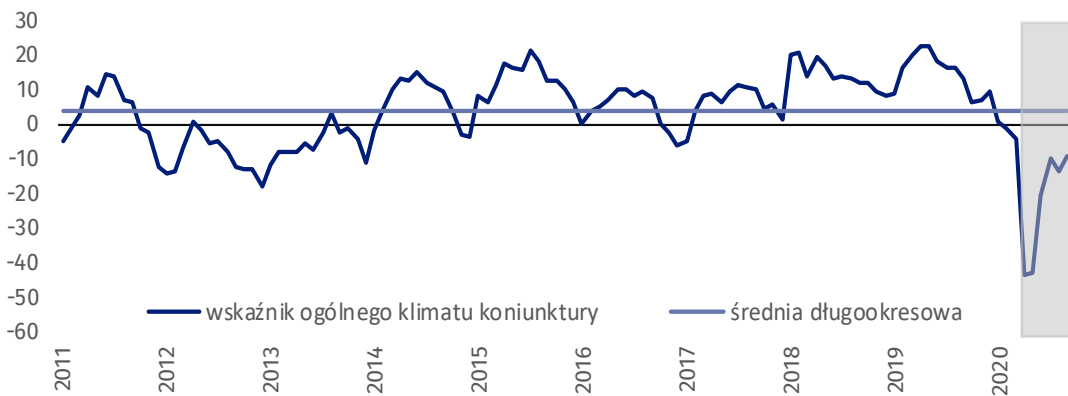
Budownictwo (wykres 2)

We wrześniu br. wskaźnik ogólnego klimatu koniunktury kształtuje się na poziomie minus 15,7, tj. wyższym niż w sierpniu br. (minus 19,8), ale niższym niż we wrześniu poprzednich siedmiu lat.



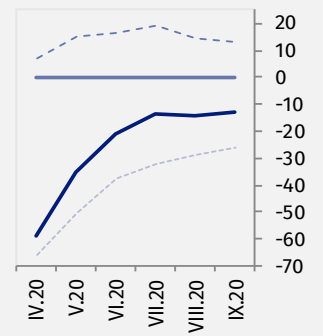
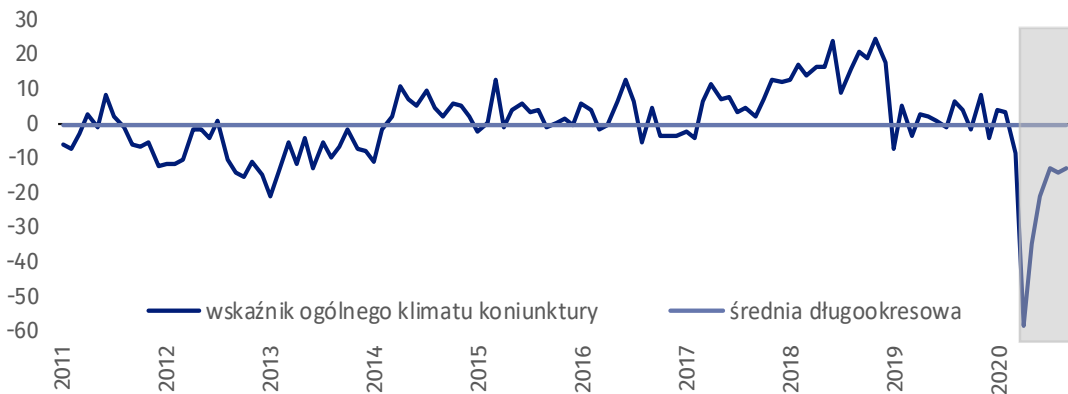
Handel hurtowy (wykres 3)

W bieżącym miesiącu wskaźnik ogólnego klimatu koniunktury kształtuje się na poziomie minus 9,6, tj. wyższym niż przed miesiącem (minus 13,5), ale niższym niż we wrześniu poprzednich siedmiu lat.



Handel detaliczny (wykres 4)

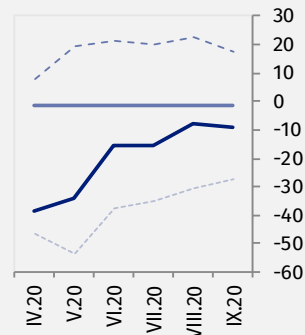
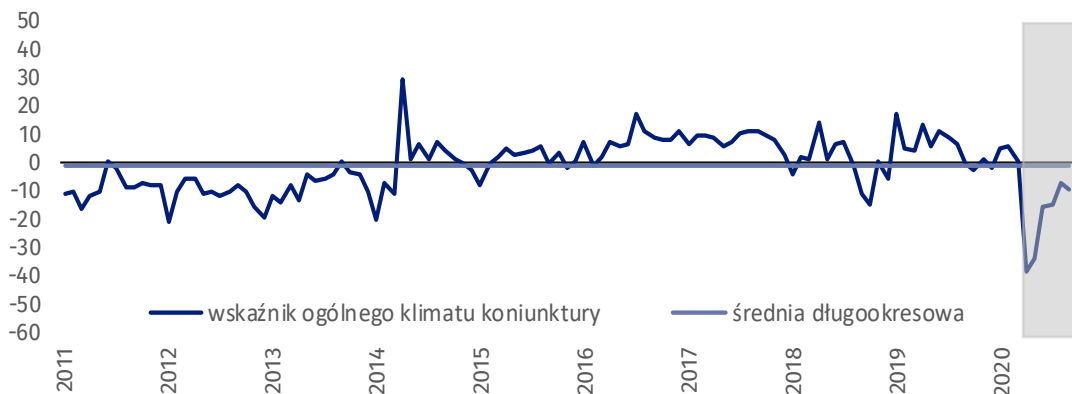
We wrześniu br. wskaźnik ogólnego klimatu koniunktury kształtuje się na poziomie minus 12,9, tj. podobnym jak przed miesiącem (minus 14,1), ale niższym niż we wrześniu poprzednich siedmiu lat.





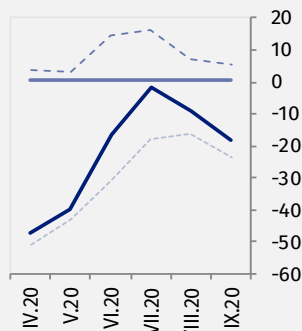
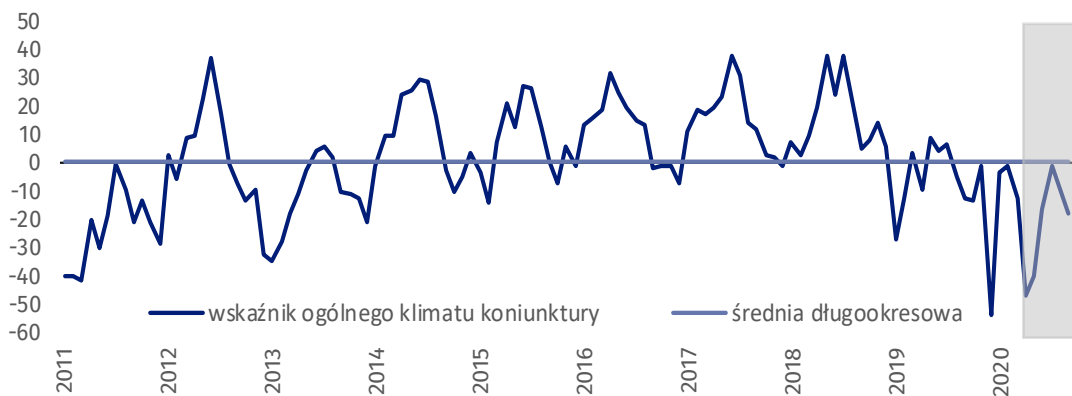
Transport i gospodarka magazynowa (wykres 5)

W bieżącym miesiącu wskaźnik ogólnego klimatu koniunktury kształtuje się na poziomie minus 9,3, tj. niższym niż w sierpniu br. (minus 7,6) oraz niższym niż we wrześniu ubiegłego roku.



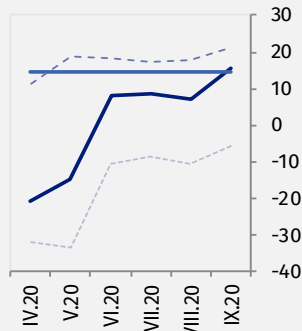
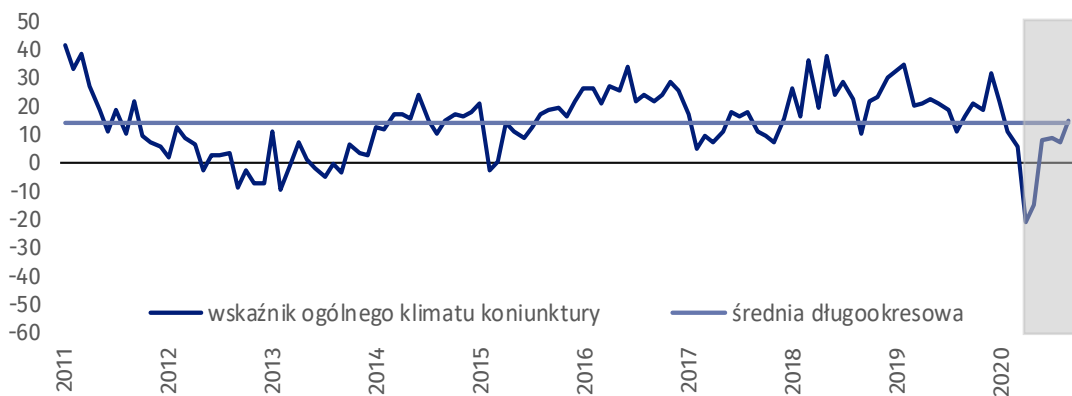
Zakwaterowanie i gastronomia (wykres 6)

We wrześniu br. wskaźnik ogólnego klimatu koniunktury kształtuje się na poziomie minus 18,1, tj. niższym niż przed miesiącem (minus 9,3) oraz niższym niż we wrześniu poprzednich ośmiu lat.



Informacja i komunikacja (wykres 7)

Wskaźnik ogólnego klimatu koniunktury kształtuje się na poziomie plus 15,3, tj. wyższym niż przed miesiącem (plus 7,0), ale podobnym jak w analogicznym okresie poprzedniego roku.



Tablica 1. Wskaźniki ogólnego klimatu koniunktury według rodzaju działalności






WYSZCZEGÓLNIENIE		Analogiczny miesiąc ubiegłego roku	Ubiegły miesiąc	Bieżący miesiąc	Średnia długookresowa
Przetwórstwo przemysłowe 	wskaźnik ogólnego klimatu koniunktury	0,5	3,0	-0,2	5,2
	składowa "diagnostyczna" wskaźnika	4,2	3,9	-1,5	3,9
	składowa "prognostyczna" wskaźnika	-3,2	2,0	1,2	6,4
Budownictwo 	wskaźnik ogólnego klimatu koniunktury	4,8	-19,8	-15,7	-7,1
	składowa "diagnostyczna" wskaźnika	6,2	-24,7	-11,0	-8,0
	składowa "prognostyczna" wskaźnika	3,4	-14,8	-20,4	-6,2
Handel hurtowy 	wskaźnik ogólnego klimatu koniunktury	13,0	-13,5	-9,6	3,6
	składowa "diagnostyczna" wskaźnika	23,3	-2,4	-2,6	8,8
	składowa "prognostyczna" wskaźnika	2,7	-24,5	-16,5	-1,4
Handel detaliczny 	wskaźnik ogólnego klimatu koniunktury	4,1	-14,1	-12,9	-0,4
	składowa "diagnostyczna" wskaźnika	10,0	-1,4	3,2	-0,9
	składowa "prognostyczna" wskaźnika	-1,9	-26,7	-28,9	0,2
Transport i gospodarka magazynowa 	wskaźnik ogólnego klimatu koniunktury	-0,4	-7,6	-9,3	-1,3
	składowa "diagnostyczna" wskaźnika	9,5	-20,8	-27,1	-0,7
	składowa "prognostyczna" wskaźnika	-10,2	5,6	8,5	-1,9
Zakwaterowanie i gastronomia 	wskaźnik ogólnego klimatu koniunktury	-12,8	-9,3	-18,1	0,7
	składowa "diagnostyczna" wskaźnika	-20,8	-19,2	-14,9	2,3
	składowa "prognostyczna" wskaźnika	-4,8	0,6	-21,3	-0,9
Informacja i komunikacja 	wskaźnik ogólnego klimatu koniunktury	16,1	7,0	15,3	14,3
	składowa "diagnostyczna" wskaźnika	32,1	19,9	32,7	27,8
	składowa "prognostyczna" wskaźnika	0,0	-5,9	-2,2	0,8

Aneks






Wpływ pandemii COVID-19 na koniunkturę – oceny i oczekiwania

Badanie zostało przeprowadzone w dniach od 1 do 10 września 2020 r. na próbie jednostek przemysłowych, budowlanych, handlowych i usługowych. W przeciwieństwie do podstawowego badania koniunktury, odpowiedzi na dodatkowy blok pytań były udzielane na zasadzie dobrowolności. W pytaniach 1, 2 i 6 zaprezentowany jest procent odpowiedzi respondentów na dany wariant, a w pozostałych pytaniach – średnia z wartości udzielonych odpowiedzi. Dane zostały zagregowane zgodnie z metodologią agregacji (ważenia) stosowaną standardowo w badaniu koniunktury gospodarczej.

Tablica 2. Wyniki badania dot. wpływu pandemii COVID-19 na koniunkturę

Pytania						
	Przetwórstwo przemysłowe	Budownictwo	Handel hurtowy	Handel detaliczny	Usługi	
1. Negatywne skutki pandemii koronawirusa i jej konsekwencje dla prowadzonej przez Państwa firmę działalności gospodarczej były (w sierpniu) i będą (we wrześniu):						
Sierpień 2020 r.	nieznaczne	51,5	57,0	60,7	51,2	77,1
	poważne	27,9	15,8	12,7	31,6	5,4
	zagrożające stabilności firmy	4,6	1,2	0,0	12,9	9,3
	brak negatywnych skutków	16,0	26,0	26,6	4,3	8,2
Wrzesień 2020 r.	nieznaczne	55,9	44,2	49,6	56,6	59,6
	poważne	22,9	17,5	12,7	30,3	24,8
	zagrożające stabilności firmy	5,2	1,3	0,0	8,7	7,4
	brak negatywnych skutków	16,0	37,0	37,7	4,4	8,2
2. Z jakich form pomocy i ułatwień w ramach tzw. Tarczy antykrzysowej do tej pory korzystała Państwa firma?						
dopłaty do wynagrodzeń	35,5	9,6	25,5	13,3	15,4	
pożyczki lub subwencje i inna pomoc finansowa	32,5	85,4	57,2	43,8	29,6	
zwolnienia i odroczenia z tytułu płatności podatków oraz składek ZUS	30,9	65,6	51,5	86,1	74,4	
świadczenie postojowe dla osób prowadzących działalność gospodarczą	0,0	0,0	12,9	7,9	24,9	
ułatwienia i uproszczenia procedur administracyjnych (niefinansowe)	4,0	0,0	6,9	0,0	0,0	
ułatwienia i uproszczenia zarządzania wewnątrz przedsiębiorstwa	4,6	0,0	3,8	2,5	6,6	
firma nie korzystała z żadnych form pomocy w ramach tzw. Tarczy antykrzysowej	37,2	7,2	23,6	2,5	22,4	

Tablica 2. Wyniki badania dot. wpływu pandemii COVID-19 na koniunkturę (dok.)

Pytania						
	Przetwórstwo przemysłowe	Budownictwo	Handel hurtowy	Handel detaliczny	Usługi	
3. Proszę podać szacunkowo, jaki procent pracowników Państwa firmy (niezależnie od rodzaju umowy: o pracę, cywilnoprawną, pracowników samozatrudnionych, stażystów, agentów itp.) objęta (w sierpniu) i objemie (we wrześniu) każda z poniższych sytuacji:						
Sierpień 2020 r.	praca zdalna i zbliżone formy pracy	3,0	0,8	2,1	4,9	6,9
	nieplanowane nieobecności z tytułu urlopów, opieki nad dziećmi, członkami rodziny	1,2	3,2	2,1	4,6	6,1
	brak pracowników z uwagi na kwarantannę lub inne ograniczenia	1,6	0,4	0,0	1,2	1,4
Wrzesień 2020 r.	praca zdalna i zbliżone formy pracy	2,8	0,7	1,8	5,0	6,5
	nieplanowane nieobecności z tytułu urlopów, opieki nad dziećmi, członkami rodziny	1,4	3,0	2,9	1,8	4,5
	brak pracowników z uwagi na kwarantannę lub inne ograniczenia	0,8	0,5	0,0	1,1	1,8
4. Jaka była (w sierpniu) i będzie (we wrześniu) szacunkowa (w procentach) zmiana zamówień na półprodukty, surowce, towary lub usługi itp. składanych przez Państwa firmę u dostawców?						
Sierpień 2020 r.	zmiana [%]	-8,4	2,6	-3,9	-7,1	-18,3
Wrzesień 2020 r.	zmiana [%]	-3,6	6,2	-2,7	-4,8	-19,4
5. Jaka była (w sierpniu) i będzie (we wrześniu) szacunkowa (w procentach) zmiana zamówień na półprodukty, surowce, towary lub usługi itp. składanych w Państwa firmie przez klientów?						
Sierpień 2020 r.	zmiana [%]	-10,3	6,7	-6,7	-2,4	-15,8
Wrzesień 2020 r.	zmiana [%]	-3,1	9,7	-5,7	-0,6	-17,5
6. Jeżeli bieżące działania i ograniczenia powzięte w celu zwalczania koronawirusa przez władze państwowe w Polsce (ale także wynikające z działań innych krajów, np. w zakresie ruchu granicznego) funkcjonujące w momencie wypełniania ankiety utrzymywałyby się przez dłuższy czas, ile miesięcy Państwa przedsiębiorstwo byłoby w stanie przetrwać?						
	mniej niż 1 miesiąc	1,2	0,0	0,0	1,2	0,0
	około 1 miesiąca	4,3	1,2	11,0	18,4	19,3
	2 - 3 miesiące	6,7	29,2	13,8	21,0	24,8
	4 - 6 miesięcy	38,1	51,5	21,7	33,2	24,4
	powyżej 6 miesięcy	49,7	18,1	53,5	26,2	31,5
7. Jakie są Państwa aktualne przewidywania, co do poziomu inwestycji Państwa firmy w 2020 r. w odniesieniu do inwestycji zrealizowanych w 2019 r.?						
	zmiana [%]	-1,6	5,2	-1,2	-11,1	-14,5

W przypadku cytowania danych Głównego Urzędu Statystycznego prosimy o zamieszczenie informacji: „Źródło danych GUS”, a w przypadku publikowania obliczeń dokonanych na danych opublikowanych przez GUS prosimy o zamieszczenie informacji: „Opracowanie własne na podstawie danych GUS”.

Opracowanie merytoryczne:
Urząd Statystyczny w Zielonej Górze
Dyrektor Roman Fedak
Tel: 68 322 31 12

Rozpowszechnianie:
Rzecznik Prasowy Prezesa GUS
Karolina Banaszek
Tel: 695 255 011

Wydział Współpracy z Mediami

Tel: 22 608 34 91, 22 608 38 04

e-mail: obslugaprasowa@stat.gov.pl



www.stat.gov.pl



[@GUS_STAT](https://twitter.com/GUS_STAT)



[@GlownyUrzadStatystyczny](https://www.facebook.com/GlownyUrzadStatystyczny)

Powiązane opracowania

[Koniunktura gospodarcza w przetwórstwie przemysłowym, budownictwie, handlu i usługach 2000 – 2020](#)

Informacje sygnałne – opinie formułowane przez jednostki z siedzibą w danym województwie dostępne na stronach Urzędów Statystycznych

[Infografika – Koniunktura gospodarcza w Polsce](#)

[Badanie koniunktury gospodarczej – zeszyt metodologiczny](#)

Temat dostępny w bazach danych

[Dziedzinowa Baza Wiedzy Koniunktura Gospodarcza](#)

[Bank Danych Makroekonomicznych \(BDM\)](#)

Ważniejsze pojęcia dostępne w słowniku

[Koniunktura gospodarcza](#)



Niniejszy dokument został sporządzony przy finansowej pomocy Unii Europejskiej. Poglądy w nim prezentowane są poglądami Głównego Urzędu Statystycznego, a zatem nie mogą być w żadnym wypadku uznawane za odzwierciedlenie oficjalnej opinii Komisji Europejskiej.

