

Koniunktura gospodarcza, opinie formułowane przez jednostki z siedzibą w województwie WIELKOPOLSKIM – sierpień 2020 r.

Wpływ pandemii COVID-19 na koniunkturę – oceny i oczekiwania (Aneks)

31.08.2020 r.

Wskaźnik ogólnego klimatu koniunktury i jego składowe w ostatnich sześciu miesiącach

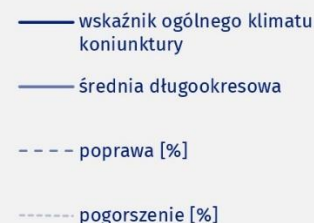
↑ 5,1

Wskaźnik ogólnego klimatu koniunktury gospodarczej w przetwórstwie przemysłowym

Największy wzrost ocen koniunktury w sierpniu br. w porównaniu do lipca br. odnotowano w sekcji zakwaterowanie i gastronomia, największy spadek – w sekcji handel detaliczny. We wszystkich badanych obszarach odsetek przedsiębiorców, którzy sygnalizują poprawę koniunktury zmniejszył się lub jest podobny jak przed miesiącem. Odsetek przedsiębiorców, którzy sygnalizują pogorszenie

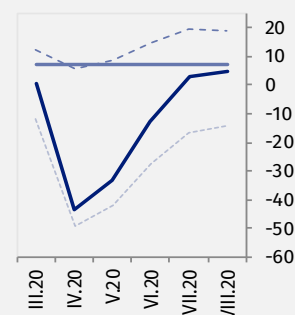
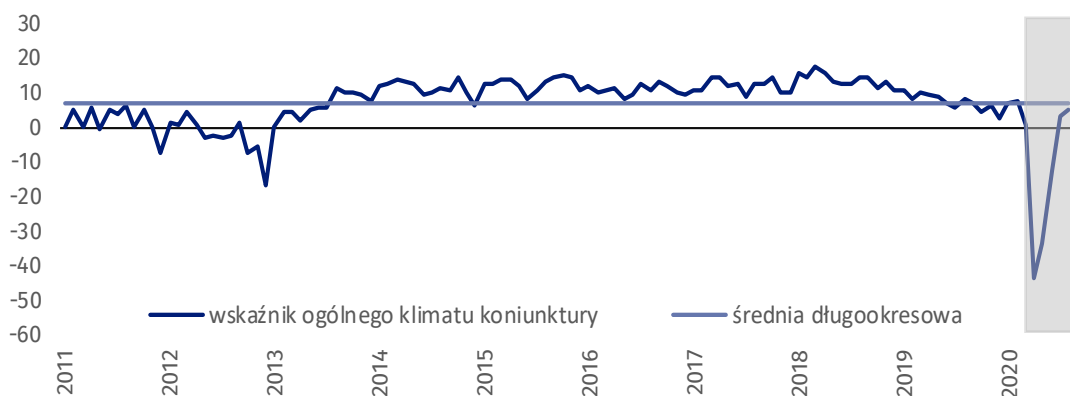
koniunktury zmniejszył się w większości obszarów. Wyjątek stanowią firmy z sekcji handel detaliczny oraz handel hurtowy.

Do badania za sierpień br. – odpowiedzi udzielane w okresie od 1 do 10 sierpnia – dołączono moduł pytań diagnozujący wpływ pandemii COVID-19 na koniunkturę gospodarczą (wyniki w Aneksie).



Przetwórstwo przemysłowe (wykres 1)

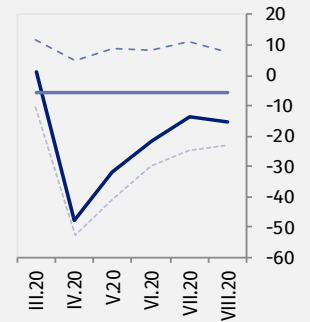
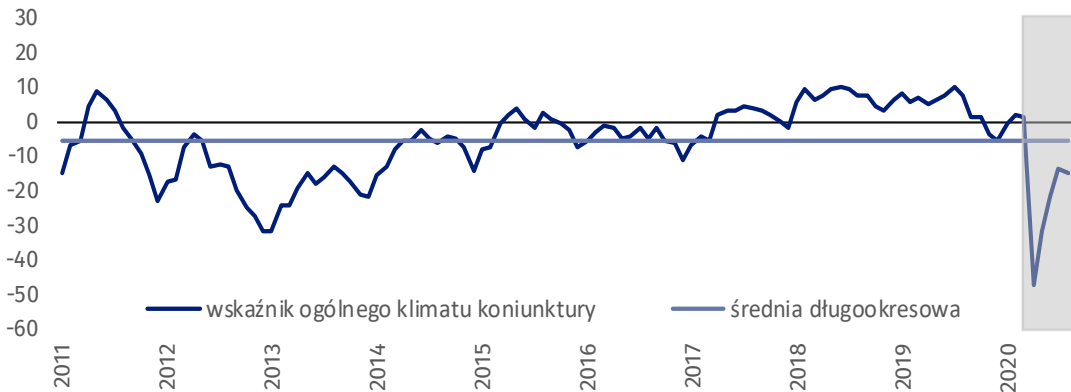
Wskaźnik ogólnego klimatu koniunktury kształtuje się na poziomie plus 5,1, tj. wyższym niż w lipcu br. (plus 3,0), ale niższym niż w sierpniu poprzednich siedmiu lat. Od czterech miesięcy notowany jest wzrost ocen w tym zakresie.





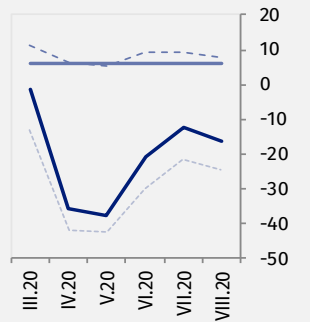
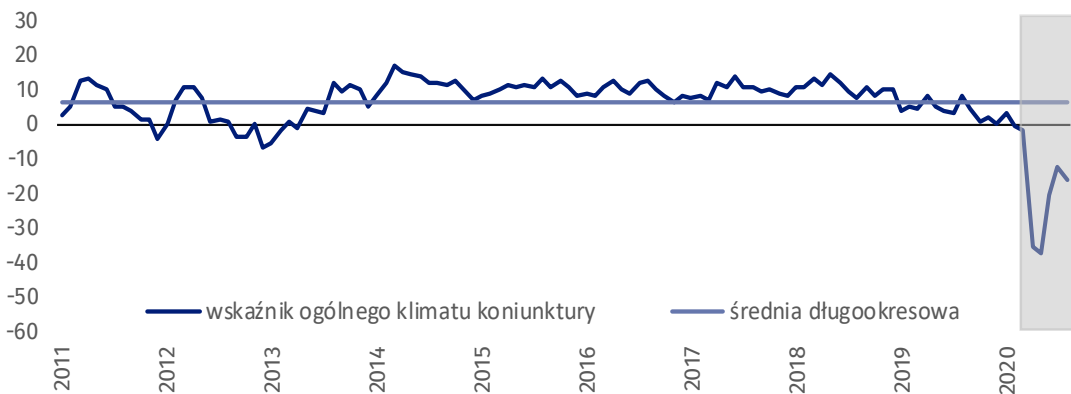
Budownictwo (wykres 2)

W sierpniu br. wskaźnik ogólnego klimatu koniunktury kształtuje się na poziomie minus 15,2, tj. niższym niż w lipcu br. (minus 13,6).



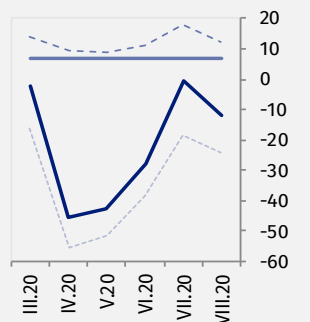
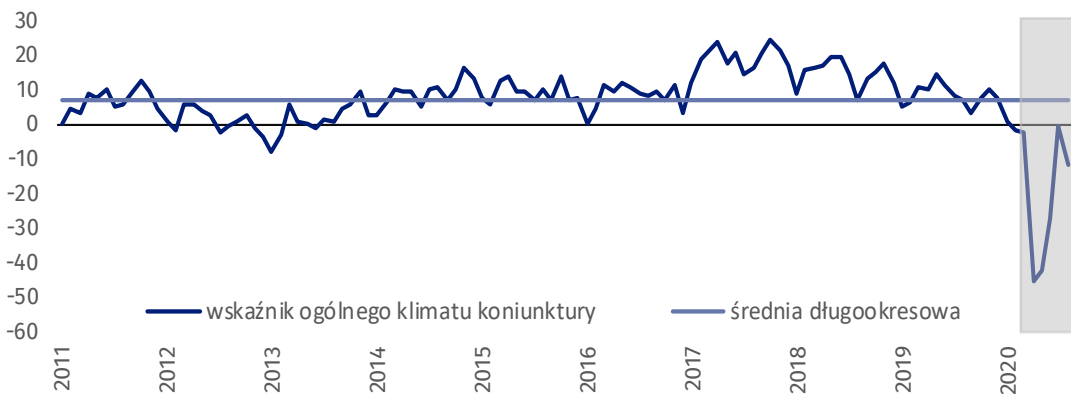
Handel hurtowy (wykres 3)

W bieżącym miesiącu wskaźnik ogólnego klimatu koniunktury kształtuje się na poziomie minus 16,4, tj. niższym niż przed miesiącem (minus 12,2).



Handel detaliczny (wykres 4)

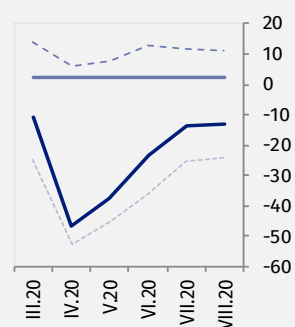
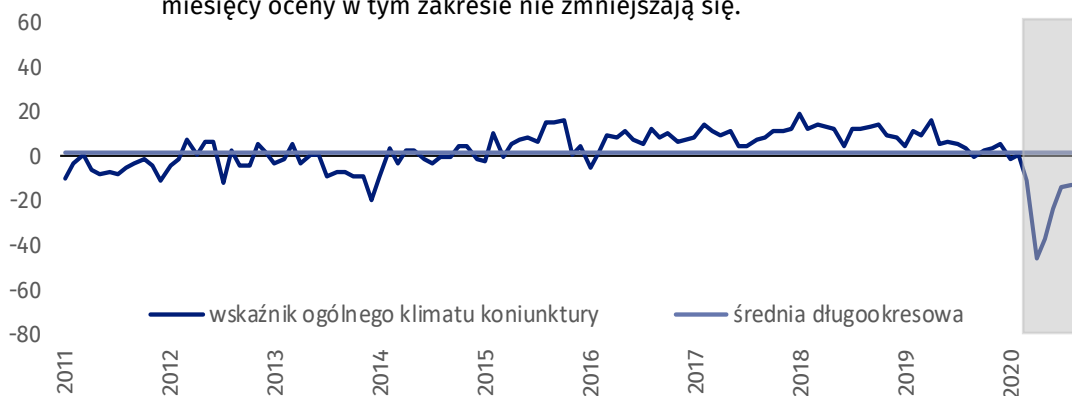
W sierpniu br. wskaźnik ogólnego klimatu koniunktury kształtuje się na poziomie minus 11,9, tj. niższym niż przed miesiącem (minus 0,5).





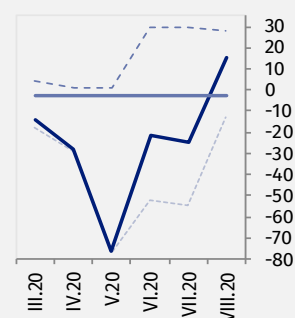
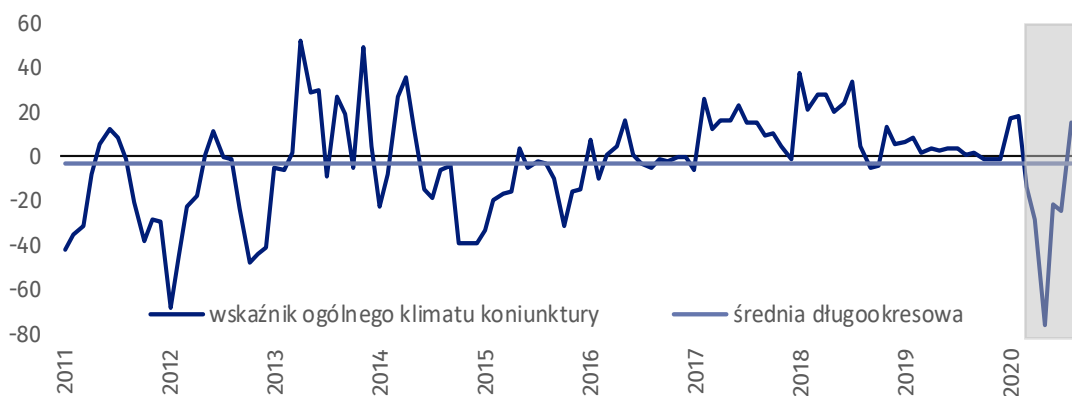
Transport i gospodarka magazynowa (wykres 5)

W bieżącym miesiącu wskaźnik ogólnego klimatu koniunktury kształtuje się na poziomie minus 12,8, tj. podobnym jak w lipcu br. (minus 13,5). Od czterech miesięcy oceny w tym zakresie nie zmniejszają się.



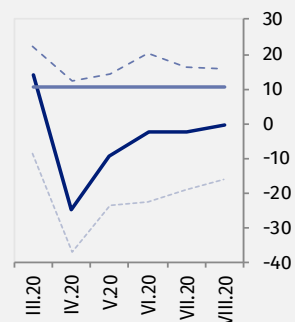
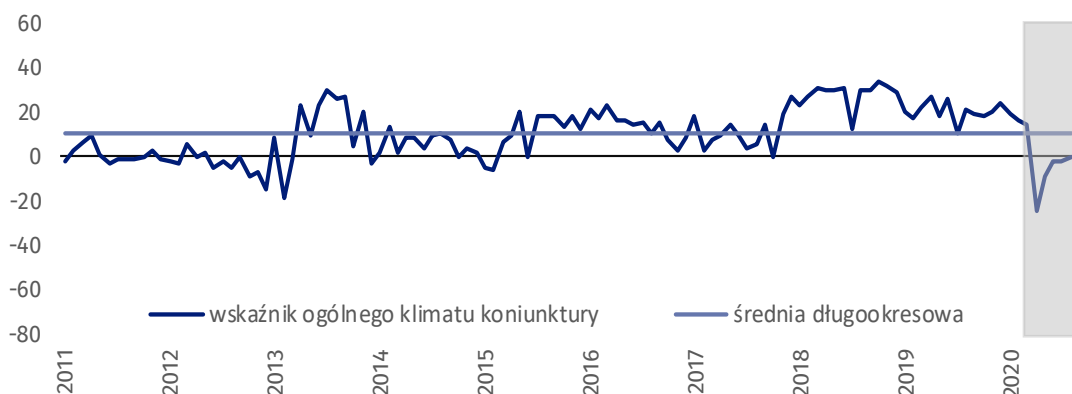
Zakwaterowanie i gastronomia (wykres 6)

W sierpniu br. wskaźnik ogólnego klimatu koniunktury kształtuje się na poziomie plus 15,0, tj. wyższym niż przed miesiącem (minus 24,8) oraz wyższym niż w sierpniu poprzednich dwóch lat.








Informacja i komunikacja (wykres 7)

Wskaźnik ogólnego klimatu koniunktury kształtuje się na poziomie minus 0,5, tj. wyższym niż przed miesiącem (minus 2,5), ale niższym niż w sierpniu poprzednich siedmiu lat.



Tablica 1. Wskaźniki ogólnego klimatu koniunktury według rodzaju działalności






WYSZCZEGÓLNIENIE		Analogiczny miesiąc ubiegłego roku	Ubiegły miesiąc	Bieżący miesiąc	Średnia długookresowa
Przetwórstwo przemysłowe 	wskaźnik ogólnego klimatu koniunktury	8,0	3,0	5,1	7,0
	składowa "diagnostyczna" wskaźnika	7,4	-2,6	2,4	7,5
	składowa "prognostyczna" wskaźnika	8,6	8,5	7,8	6,5
Budownictwo 	wskaźnik ogólnego klimatu koniunktury	7,5	-13,6	-15,2	-5,6
	składowa "diagnostyczna" wskaźnika	8,4	-8,2	-11,8	-7,3
	składowa "prognostyczna" wskaźnika	6,5	-18,9	-18,6	-3,8
Handel hurtowy 	wskaźnik ogólnego klimatu koniunktury	8,1	-12,2	-16,4	6,1
	składowa "diagnostyczna" wskaźnika	10,0	-3,8	-7,5	10,5
	składowa "prognostyczna" wskaźnika	6,2	-20,6	-25,3	1,6
Handel detaliczny 	wskaźnik ogólnego klimatu koniunktury	7,0	-0,5	-11,9	6,9
	składowa "diagnostyczna" wskaźnika	14,6	-7,4	-8,6	12,4
	składowa "prognostyczna" wskaźnika	-0,6	6,5	-15,2	1,4
Transport i gospodarka magazynowa 	wskaźnik ogólnego klimatu koniunktury	3,9	-13,5	-12,8	2,1
	składowa "diagnostyczna" wskaźnika	7,1	-14,7	-9,7	4,8
	składowa "prognostyczna" wskaźnika	0,7	-12,2	-15,9	-0,6
Zakwaterowanie i gastronomia 	wskaźnik ogólnego klimatu koniunktury	0,8	-24,8	15,0	-2,8
	składowa "diagnostyczna" wskaźnika	3,2	-82,8	-9,3	-6,6
	składowa "prognostyczna" wskaźnika	-1,6	33,2	39,3	1,1
Informacja i komunikacja 	wskaźnik ogólnego klimatu koniunktury	20,9	-2,5	-0,5	10,4
	składowa "diagnostyczna" wskaźnika	27,0	8,3	9,3	18,3
	składowa "prognostyczna" wskaźnika	14,8	-13,2	-10,3	2,5

Aneks






Wpływ pandemii COVID-19 na koniunkturę – oceny i oczekiwania

Badanie zostało przeprowadzone w dniach od 1 do 10 sierpnia 2020 r. na próbie jednostek przemysłowych, budowlanych, handlowych i usługowych. W przeciwieństwie do podstawowego badania koniunktury, odpowiedzi na dodatkowy blok pytań były udzielane na zasadzie dobrowolności. W pytaniach 1, 2 i 6 zaprezentowany jest procent odpowiedzi respondentów na dany wariant, a w pozostałych pytaniach – średnia z wartości udzielonych odpowiedzi. Dane zostały zagregowane zgodnie z metodologią agregacji (ważenia) stosowaną standardowo w badaniu koniunktury gospodarczej.

Tablica 2. Wyniki badania dot. wpływu pandemii COVID-19 na koniunkturę

Pytania	 Przetwórstwo przemysłowe  Budownictwo  Handel hurtowy  Handel detaliczny  Usługi					
1. Negatywne skutki pandemii koronawirusa i jej konsekwencje dla prowadzonej przez Państwa firmę działalności gospodarczej były (w lipcu) i będą (w sierpniu):						
Lipiec 2020 r.	nieznaczne	51,4	65,9	49,9	65,0	41,5
	poważne	35,5	21,6	38,5	4,9	44,6
	zagrożające stabilności firmy	3,9	4,7	7,1	2,7	10,6
	brak negatywnych skutków	9,2	7,8	4,5	27,4	3,3
Sierpień 2020 r.	nieznaczne	50,1	65,3	46,9	65,8	41,5
	poważne	35,3	5,9	41,5	4,3	40,3
	zagrożające stabilności firmy	4,1	19,8	7,1	2,5	14,9
	brak negatywnych skutków	10,5	9,0	4,5	27,4	3,3
2. Z jakich form pomocy i ułatwień w ramach tzw. Tarczy antykrzysowej do tej pory korzystała Państwa firma?						
	dopłaty do wynagrodzeń	44,8	13,6	29,5	7,0	26,4
	pożyczki lub subwencje i inna pomoc finansowa	22,3	29,0	26,6	41,7	49,0
	zwolnienia i odroczenia z tytułu płatności podatków oraz składek ZUS	30,2	58,7	34,2	39,6	46,7
	świadczenie postojowe dla osób prowadzących działalność gospodarczą	2,3	0,6	12,0	2,4	4,8
	ułatwienia i uproszczenia procedur administracyjnych (niefinansowe)	2,1	12,0	30,8	0,2	5,7
	ułatwienia i uproszczenia zarządzania wewnątrz przedsiębiorstwa	17,7	12,0	20,3	1,1	6,8
	firma nie korzystała z żadnych form pomocy w ramach tzw. Tarczy antykrzysowej	37,6	27,6	28,5	53,8	28,0

Tablica 2. Wyniki badania dot. wpływu pandemii COVID-19 na koniunkturę (dok.)

Pytania						
	Przetwórstwo przemysłowe	Budownictwo	Handel hurtowy	Handel detaliczny	Usługi	
3. Proszę podać szacunkowo, jaki procent pracowników Państwa firmy (niezależnie od rodzaju umowy: o pracę, cywilnoprawną, pracowników samozatrudnionych, stażystów, agentów itp.) objęta (w lipcu) i objemie (w sierpniu) każda z poniższych sytuacji:						
Lipiec 2020 r.	praca zdalna i zbliżone formy pracy	5,9	7,9	19,4	0,8	22,7
	nieplanowane nieobecności z tytułu urlopów, opieki nad dziećmi, członkami rodziny	5,0	21,3	4,9	1,5	2,7
	brak pracowników z uwagi na kwarantannę lub inne ograniczenia	1,3	3,5	1,2	1,4	2,9
Sierpień 2020 r.	praca zdalna i zbliżone formy pracy	5,8	4,3	18,3	0,8	22,7
	nieplanowane nieobecności z tytułu urlopów, opieki nad dziećmi, członkami rodziny	3,9	19,3	4,4	0,8	2,2
	brak pracowników z uwagi na kwarantannę lub inne ograniczenia	0,7	3,4	1,6	1,1	1,9
4. Jaka była (w lipcu) i będzie (w sierpniu) szacunkowa (w procentach) zmiana zamówień na półprodukty, surowce, towary lub usługi itp. składanych przez Państwa firmę u dostawców?						
Lipiec 2020 r.	zmiana [%]	-5,2	-23,2	-7,1	-1,6	-19,0
Sierpień 2020 r.	zmiana [%]	-3,5	-19,9	-10,7	-1,2	-18,2
5. Jaka była (w lipcu) i będzie (w sierpniu) szacunkowa (w procentach) zmiana zamówień na półprodukty, surowce, towary lub usługi itp. składanych w Państwa firmie przez klientów?						
Lipiec 2020 r.	zmiana [%]	-3,3	-23,2	-7,6	-2,1	-18,7
Sierpień 2020 r.	zmiana [%]	-3,0	-9,9	-8,9	-1,8	-19,5
6. Jeżeli bieżące działania i ograniczenia powzięte w celu zwalczania koronawirusa przez władze państwowe w Polsce (ale także wynikające z działań innych krajów, np. w zakresie ruchu granicznego) funkcjonujące w momencie wypełniania ankiety utrzymywałyby się przez dłuższy czas, ile miesięcy Państwa przedsiębiorstwo byłoby w stanie przetrwać?						
	mniej niż 1 miesiąc	1,5	0,0	1,6	0,5	9,7
	około 1 miesiąca	6,8	18,6	4,6	1,7	5,8
	2 - 3 miesiące	23,3	53,2	28,0	6,5	37,5
	4 - 6 miesięcy	23,4	10,1	22,7	55,5	15,9
	powyżej 6 miesięcy	45,0	18,1	43,1	35,8	31,1
7. Jakie są Państwa aktualne przewidywania, co do poziomu inwestycji Państwa firmy w 2020 r. w odniesieniu do inwestycji zrealizowanych w 2019 r.?						
	zmiana [%]	-11,0	-18,2	-26,1	-21,0	-23,1

W przypadku cytowania danych Głównego Urzędu Statystycznego prosimy o zamieszczenie informacji: „Źródło danych GUS”, a w przypadku publikowania obliczeń dokonanych na danych opublikowanych przez GUS prosimy o zamieszczenie informacji: „Opracowanie własne na podstawie danych GUS”.

Opracowanie merytoryczne:
Urząd Statystyczny w Zielonej Górze
Dyrektor Roman Fedak
Tel: 68 322 31 12

Rozpowszechnianie:
Rzecznik Prasowy Prezesa GUS
Karolina Banaszek
Tel: 695 255 011

Wydział Współpracy z Mediami

Tel: 22 608 34 91, 22 608 38 04

e-mail: obslugaprasowa@stat.gov.pl



www.stat.gov.pl



@GUS_STAT



@GlownyUrzadStatystyczny

Powiązane opracowania

[Koniunktura gospodarcza w przetwórstwie przemysłowym, budownictwie, handlu i usługach 2000 – 2020](#)

Informacje sygnałne – opinie formułowane przez jednostki z siedzibą w danym województwie dostępne na stronach Urzędów Statystycznych

[Infografika – Koniunktura gospodarcza w Polsce](#)

[Badanie koniunktury gospodarczej – zeszyt metodologiczny](#)

Temat dostępny w bazach danych

[Dziedzinowa Baza Wiedzy Koniunktura Gospodarcza](#)

[Bank Danych Makroekonomicznych \(BDM\)](#)

Ważniejsze pojęcia dostępne w słowniku

[Koniunktura gospodarcza](#)



Niniejszy dokument został sporządzony przy finansowej pomocy Unii Europejskiej. Poglądy w nim prezentowane są poglądami Głównego Urzędu Statystycznego, a zatem nie mogą być w żadnym wypadku uznawane za odzwierciedlenie oficjalnej opinii Komisji Europejskiej.

