

# Koniunktura gospodarcza, opinie formułowane przez jednostki z siedzibą w województwie ŚLĄSKIM – czerwiec 2020 r.

## Wpływ pandemii koronawirusa SARS-CoV-2 na koniunkturę gospodarczą – oceny i oczekiwania (Aneks)

30.06.2020 r.

Wskaźnik ogólnego klimatu koniunktury i jego składowe w ostatnich sześciu miesiącach

— wskaźnik ogólnego klimatu koniunktury  
— średnia długookresowa  
- - - poprawa [%]  
- - - - pogorszenie [%]

**↑ -21,6**

Wskaźnik ogólnego klimatu koniunktury gospodarczej w przetwórstwie przemysłowym

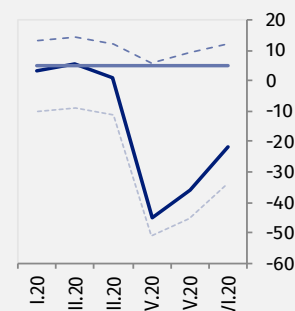
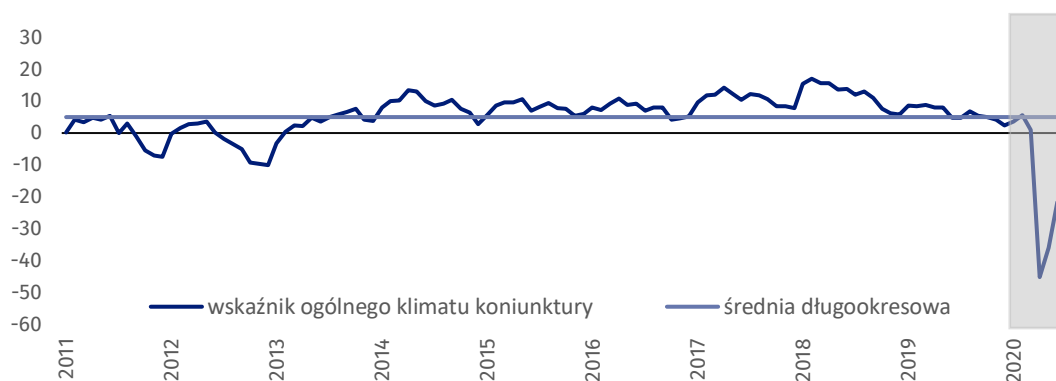
We wszystkich badanych obszarach przedsiębiorcy w czerwcu br. oceniają koniunkturę mniej pesymistycznie niż w maju br. Największy wzrost ocen w tym zakresie odnotowano w sekcji transport i gospodarka magazynowa. Najmniejszą poprawę ocen sygnalizują firmy z sekcji informacja i komunikacja. We wszystkich obszarach odnotowano poprawę składowej „prognostycznej”.

Do badania za czerwiec br. – odpowiedzi udzielane w okresie od 1 do 10 czerwca – dołączono dodatkowy moduł pytań. Moduł ten ma na celu dodatkowe zdiagnozowanie wpływu pandemii COVID-19 na koniunkturę gospodarczą.



### Przetwórstwo przemysłowe (wykres 1)

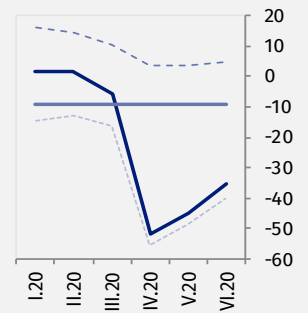
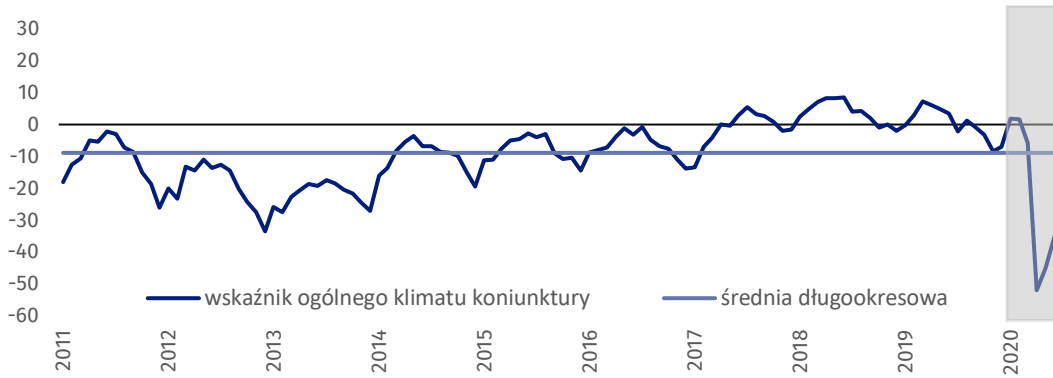
Wskaźnik ogólnego klimatu koniunktury kształtuje się na poziomie minus 21,6, tj. wyższym niż w maju br. (minus 36,0).





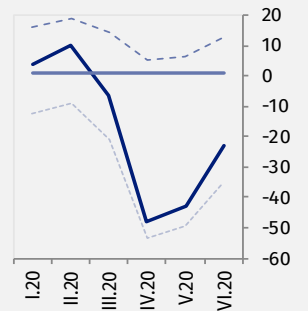
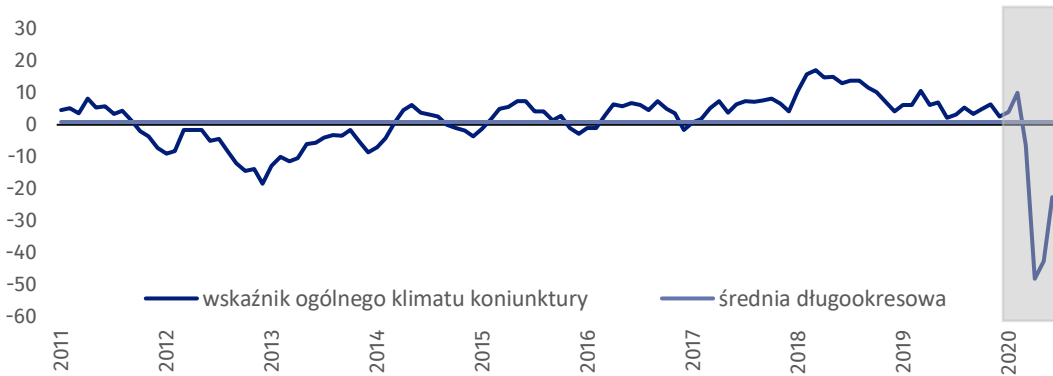
### Budownictwo (wykres 2)

W bieżącym miesiącu wskaźnik ogólnego klimatu koniunktury kształtuje się na poziomie minus 35,2, tj. wyższym niż przed miesiącem (minus 44,8).



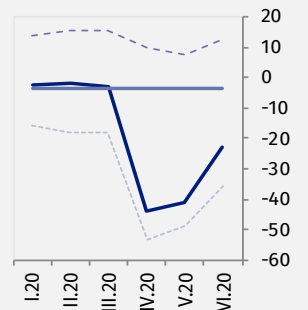
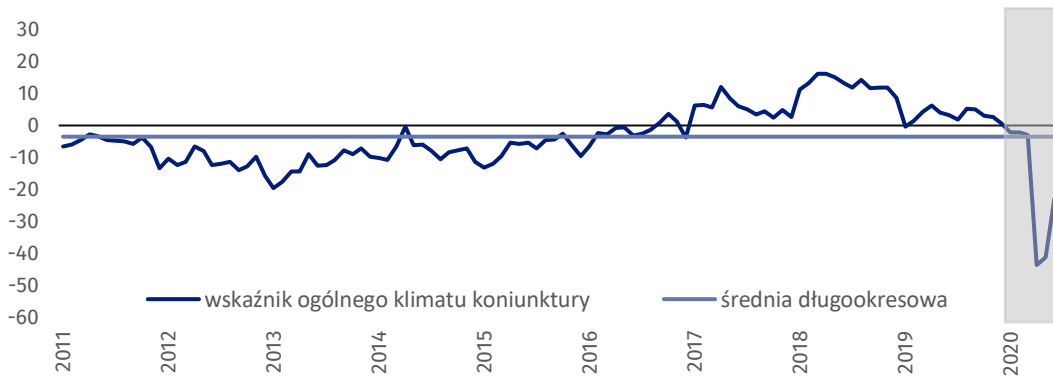
### Handel hurtowy (wykres 3)

W czerwcu br. wskaźnik ogólnego klimatu koniunktury kształtuje się na poziomie minus 22,7, tj. wyższym niż w maju br. (minus 42,8).



### Handel detaliczny (wykres 4)

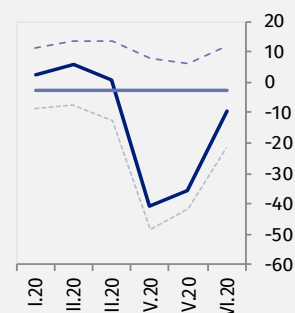
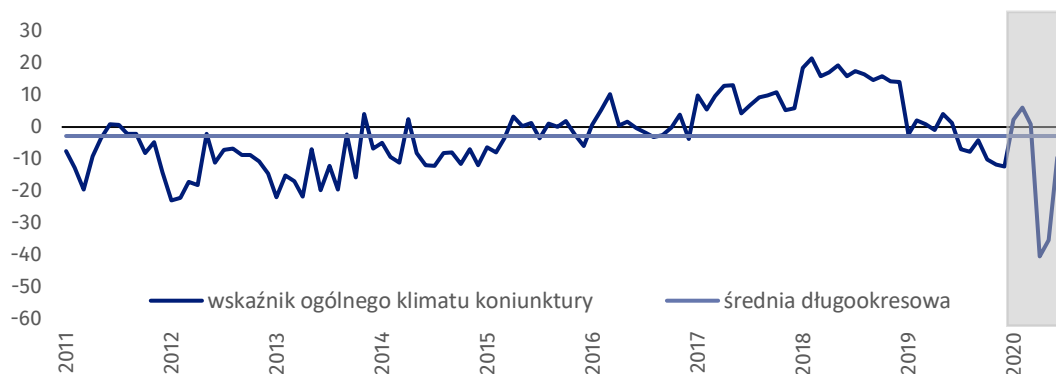
Wskaźnik ogólnego klimatu koniunktury kształtuje się na poziomie minus 23,1, tj. wyższym niż przed miesiącem (minus 41,3).





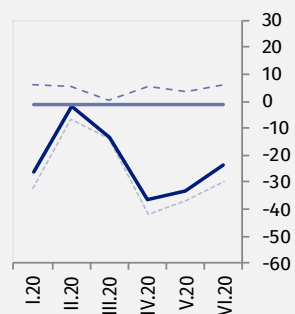
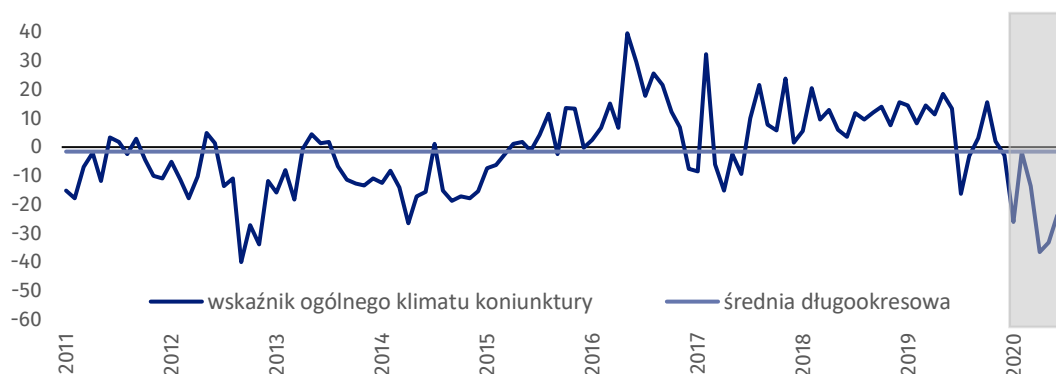
### Transport i gospodarka magazynowa (wykres 5)

W bieżącym miesiącu wskaźnik ogólnego klimatu koniunktury kształtuje się na poziomie minus 9,5, tj. wyższym niż w maju br. (minus 35,4), ale niższym niż w czerwcu poprzednich pięciu lat.



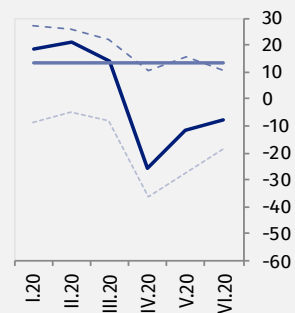
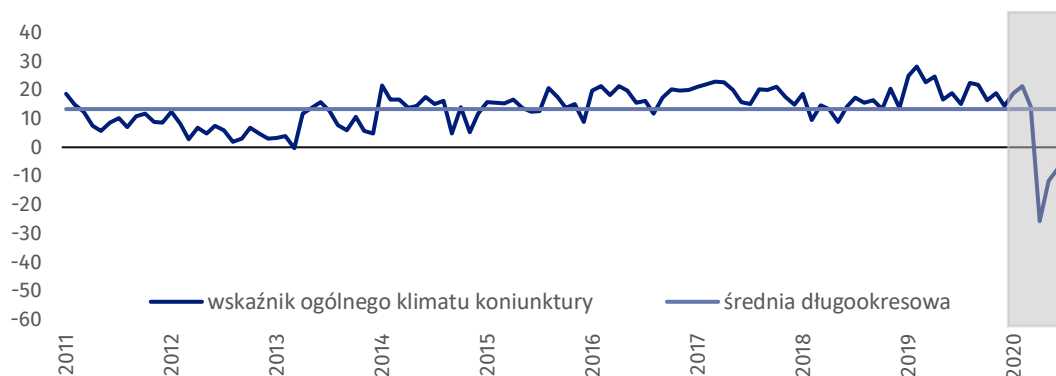
### Zakwaterowanie i gastronomia (wykres 6)

W czerwcu br. wskaźnik ogólnego klimatu koniunktury kształtuje się na poziomie minus 23,8, tj. wyższym niż przed miesiącem (minus 33,1).



### Informacja i komunikacja (wykres 7)

W bieżącym miesiącu wskaźnik ogólnego klimatu koniunktury kształtuje się na poziomie minus 7,7, tj. wyższym niż przed miesiącem (minus 11,7).



**Tablica 1. Wskaźniki ogólnego klimatu koniunktury według rodzaju działalności**

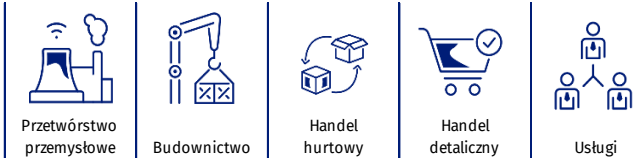
WYSZCZEGÓLNIENIE		Analogiczny miesiąc ubiegłego roku	Ubiegły miesiąc	Bieżący miesiąc	Średnia długookresowa
<b>Przetwórstwo przemysłowe</b> 	wskaźnik ogólnego klimatu koniunktury	4,7	-36,0	<b>-21,6</b>	5,0
	składowa "diagnostyczna" wskaźnika	5,9	-28,2	<b>-28,1</b>	4,6
	składowa "prognostyczna" wskaźnika	3,5	-43,7	<b>-15,1</b>	5,4
<b>Budownictwo</b> 	wskaźnik ogólnego klimatu koniunktury	3,4	-44,8	<b>-35,2</b>	-8,9
	składowa "diagnostyczna" wskaźnika	1,0	-31,6	<b>-32,7</b>	-11,9
	składowa "prognostyczna" wskaźnika	5,8	-58,0	<b>-37,7</b>	-5,8
<b>Handel hurtowy</b> 	wskaźnik ogólnego klimatu koniunktury	2,2	-42,8	<b>-22,7</b>	0,9
	składowa "diagnostyczna" wskaźnika	8,4	-21,9	<b>-8,7</b>	4,0
	składowa "prognostyczna" wskaźnika	-4,0	-63,7	<b>-36,6</b>	-2,3
<b>Handel detaliczny</b> 	wskaźnik ogólnego klimatu koniunktury	3,2	-41,3	<b>-23,1</b>	-3,5
	składowa "diagnostyczna" wskaźnika	9,0	-33,8	<b>-18,5</b>	-2,9
	składowa "prognostyczna" wskaźnika	-2,6	-48,7	<b>-27,7</b>	-4,1
<b>Transport i gospodarka magazynowa</b> 	wskaźnik ogólnego klimatu koniunktury	1,3	-35,4	<b>-9,5</b>	-2,8
	składowa "diagnostyczna" wskaźnika	9,0	-17,4	<b>-2,2</b>	0,3
	składowa "prognostyczna" wskaźnika	-6,5	-53,4	<b>-16,8</b>	-5,9
<b>Zakwaterowanie i gastronomia</b> 	wskaźnik ogólnego klimatu koniunktury	13,4	-33,1	<b>-23,8</b>	-1,6
	składowa "diagnostyczna" wskaźnika	18,0	-40,0	<b>-33,8</b>	-2,9
	składowa "prognostyczna" wskaźnika	8,7	-26,1	<b>-13,7</b>	-0,2
<b>Informacja i komunikacja</b> 	wskaźnik ogólnego klimatu koniunktury	18,8	-11,7	<b>-7,7</b>	13,3
	składowa "diagnostyczna" wskaźnika	36,0	13,1	<b>13,0</b>	19,5
	składowa "prognostyczna" wskaźnika	1,5	-36,4	<b>-28,4</b>	7,0

# Aneks

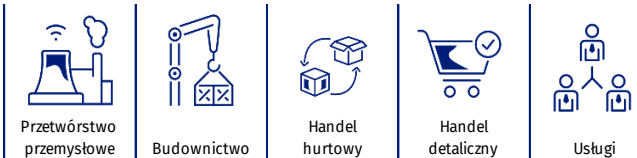
## Wpływ pandemii koronawirusa SARS-CoV-2 na koniunkturę gospodarczą – oceny i oczekiwania

Badanie zostało przeprowadzone w dniach od 1 do 10 czerwca 2020 r. na próbie jednostek przemysłowych, budowlanych, handlowych i usługowych. W przeciwieństwie do podstawowego badania koniunktury, odpowiedzi na dodatkowy blok pytań były udzielane na zasadzie dobrowolności. W pytaniach 1, 2, 6 i 7 zaprezentowana jest struktura odpowiedzi (procent odpowiedzi respondentów na dany wariant), a w pozostałych pytaniach – średnia z wartości udzielonych odpowiedzi. Dane zostały zagregowane zgodnie z metodologią agregacji (ważenia) stosowaną standardowo w badaniu koniunktury gospodarczej.

Tablica 2. Wyniki badania dot. wpływu pandemii koronawirusa SARS-CoV-2 na koniunkturę gospodarczą

Pytania						
	Przetwórstwo przemysłowe	Budownictwo	Handel hurtowy	Handel detaliczny	Usługi	
<b>1. Negatywne skutki pandemii „koronawirusa” i jej konsekwencje dla prowadzonej przez Państwa firmę działalności gospodarczej były (w maju) i będą (w czerwcu):</b>						
<b>Maj 2020 r.</b>	nieznaczne	34,4	28,0	40,8	40,0	41,6
	poważne	48,3	46,4	32,1	39,2	38,0
	zagrożające stabilności firmy	13,4	22,8	12,9	14,6	14,7
	brak negatywnych skutków	3,9	2,8	14,2	6,2	5,7
<b>Czerwiec 2020 r.</b>	nieznaczne	34,7	27,6	48,6	46,0	47,1
	poważne	48,1	47,1	34,4	35,8	30,3
	zagrożające stabilności firmy	13,4	22,5	13,7	11,9	18,1
	brak negatywnych skutków	3,8	2,8	3,3	6,3	4,5
<b>2. Czy w związku z trwaniem pandemii koronawirusa oraz regulacjami z nią związanymi wdrożyli Państwo działania mające na celu zmniejszenie jej negatywnych skutków dla firmy? Proszę ocenić ich wpływ na działanie Państwa firmy (wpływ w maju oraz przewidywany w czerwcu):</b>						
<b>Maj 2020 r.</b>	tak, nieznacznie wpływające na działalność	49,5	50,7	31,4	65,9	69,7
	tak, silnie wpływające	45,3	41,3	41,1	25,1	20,8
	nie podjęliśmy specjalnych działań	5,2	8,0	27,5	9,0	9,5
<b>Czerwiec 2020 r.</b>	tak, nieznacznie wpływające na działalność	49,5	54,8	37,2	63,1	68,1
	tak, silnie wpływające	42,4	36,9	34,5	23,2	20,5
	nie planujemy	8,1	8,3	28,3	13,7	11,4

Tablica 2. Wyniki badania dot. wpływu pandemii koronawirusa SARS-CoV-2 na koniunkturę gospodarczą (dok.)

Pytania						
	Przetwórstwo przemysłowe	Budownictwo	Handel hurtowy	Handel detaliczny	Usługi	
<b>3. Proszę podać szacunkowo, jaki procent pracowników Państwa firmy (niezależnie od rodzaju umowy: o pracę, cywilnoprawną, pracowników samozatrudnionych, stażystów, agentów itp.) objęta (w maju) i objemie (w czerwcu) każda z poniższych sytuacji:</b>						
Maj 2020 r.	praca zdalna i zbliżone formy pracy	12,2	11,7	16,9	9,8	31,3
	nieplanowane nieobecności z tytułu urlopów, opieki nad dziećmi, członkami rodziny	9,2	11,8	11,4	6,5	10,0
	brak pracowników z uwagi na kwarantannę lub inne ograniczenia	4,9	3,0	2,2	3,2	6,2
Czerwiec 2020 r.	praca zdalna i zbliżone formy pracy	9,3	9,7	9,1	8,6	29,0
	nieplanowane nieobecności z tytułu urlopów, opieki nad dziećmi, członkami rodziny	7,8	11,3	6,2	5,5	6,8
	brak pracowników z uwagi na kwarantannę lub inne ograniczenia	3,8	2,1	2,2	2,4	4,7
<b>4. Jaka była (w maju) i będzie (w czerwcu) szacunkowa (w procentach) zmiana zamówień na półprodukty, surowce, towary lub usługi itp. składanych przez Państwa firmę u dostawców?</b>						
Maj 2020 r.	zmiana	-28,9	-29,7	-12,3	-6,1	-26,1
Czerwiec 2020 r.	zmiana	-20,6	-26,8	-20,3	-13,0	-22,3
<b>5. Jaka była (w maju) i będzie (w czerwcu) szacunkowa (w procentach) zmiana zamówień na półprodukty, surowce, towary lub usługi itp. składanych w Państwa firmie przez klientów?</b>						
Maj 2020 r.	zmiana	-27,0	-34,2	-7,9	9,7	-27,9
Czerwiec 2020 r.	zmiana	-21,5	-29,8	-12,9	-11,7	-21,1
<b>6. Jeżeli bieżące działania i ograniczenia powzięte w celu zwalczania koronawirusa przez władze państwowe w Polsce (ale także wynikające z działań innych krajów, np. w zakresie ruchu granicznego) funkcjonujące w momencie wypełnienia ankiety utrzymywałyby się przez dłuższy czas, ile miesięcy Państwa przedsiębiorstwo byłoby w stanie przetrwać?</b>						
	mniej niż 1 miesiąc	0,9	0,0	0,0	2,3	0,3
	okolo 1 miesiąca	6,0	12,8	3,9	4,8	4,5
	2 - 3 miesiące	22,5	44,7	32,0	26,2	29,0
	4 - 6 miesięcy	24,5	25,8	23,8	25,3	22,1
	powyżej 6 miesięcy	46,1	16,7	40,3	41,4	44,1
<b>7. Czy Państwa firma doświadczyła (w maju) i oczekuje (w czerwcu) pojawienia się zatorów płatniczych lub ich nasilenia.</b>						
Maj 2020 r.	tak, nieznacznych	37,2	32,9	61,3	42,0	36,5
	tak, poważnych	24,3	29,4	17,5	16,5	18,2
	tak, zagrażających stabilności firmy	5,6	5,3	1,9	5,6	7,4
	nie doświadczyliśmy	32,9	32,4	19,3	35,9	37,9
Czerwiec 2020 r.	tak, nieznacznych	43,9	40,4	50,4	40,4	38,7
	tak, poważnych	22,5	26,0	23,3	17,6	18,9
	tak, zagrażających stabilności firmy	6,4	4,3	3,9	4,8	7,8
	nie oczekujemy	27,2	29,3	22,4	37,2	34,6

W przypadku cytowania danych Głównego Urzędu Statystycznego prosimy o zamieszczenie informacji: „Źródło danych GUS”, a w przypadku publikowania obliczeń dokonanych na danych opublikowanych przez GUS prosimy o zamieszczenie informacji: „Opracowanie własne na podstawie danych GUS”.

Opracowanie merytoryczne:  
**Urząd Statystyczny w Zielonej Górze**  
**Dyrektor Roman Fedak**  
Tel: 68 322 31 12

Rozpowszechnianie:  
**Rzecznik Prasowy Prezesa GUS**  
**Karolina Banaszek**  
Tel: 695 255 011

#### **Wydział Współpracy z Mediami**

Tel: 22 608 34 91, 22 608 38 04

**e-mail: [obslugaprasowa@stat.gov.pl](mailto:obslugaprasowa@stat.gov.pl)**



[www.stat.gov.pl](http://www.stat.gov.pl)



[@GUS\\_STAT](https://twitter.com/GUS_STAT)



[@GlownyUrzadStatystyczny](https://www.facebook.com/GlownyUrzadStatystyczny)

#### **Powiązane opracowania**

[Koniunktura gospodarcza w przetwórstwie przemysłowym, budownictwie, handlu i usługach 2000 – 2020](#)

Informacje sygnałne – opinie formułowane przez jednostki z siedzibą w danym województwie dostępne na stronach Urzędów Statystycznych

[Infografika – Koniunktura gospodarcza w Polsce](#)

[Badanie koniunktury gospodarczej – zeszyt metodologiczny](#)

#### **Temat dostępny w bazach danych**

[Dziedzinowa Baza Wiedzy Koniunktura Gospodarcza](#)

[Bank Danych Makroekonomicznych \(BDM\)](#)

#### **Ważniejsze pojęcia dostępne w słowniku**

[Koniunktura gospodarcza](#)



*Niniejszy dokument został sporządzony przy finansowej pomocy Unii Europejskiej. Poglądy w nim prezentowane są poglądami Głównego Urzędu Statystycznego, a zatem nie mogą być w żadnym wypadku uznawane za odzwierciedlenie oficjalnej opinii Komisji Europejskiej.*

