

Koniunktura gospodarcza, opinie formułowane przez jednostki z siedzibą w województwie WIELKOPOLSKIM – maj 2020 r.

Wpływ pandemii koronawirusa SARS-CoV-2 na koniunkturę gospodarczą – oceny i oczekiwania (Aneks)

28.05.2020 r.

Wskaźnik ogólnego klimatu koniunktury i jego składowe w ostatnich sześciu miesiącach

— wskaźnik ogólnego klimatu koniunktury
— średnia długookresowa
- - - poprawa [%]
- - - - - pogorszenie [%]

↑ -33,5

Wskaźnik ogólnego klimatu koniunktury gospodarczej w przetwórstwie przemysłowym

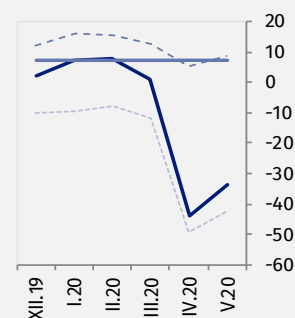
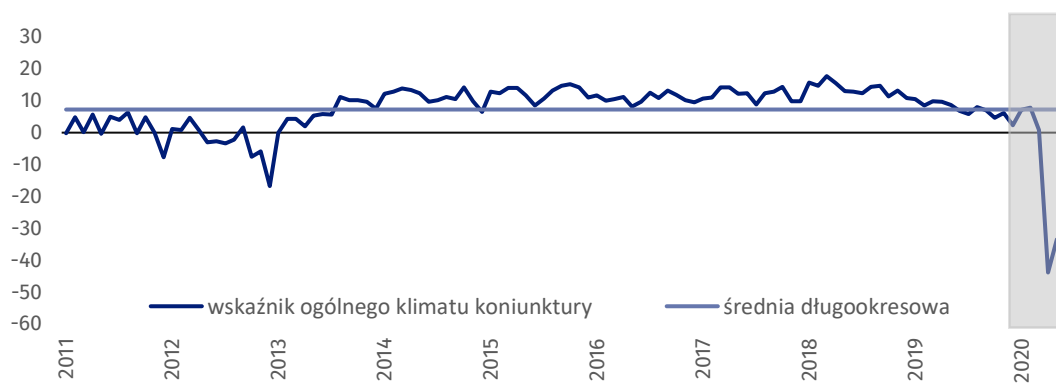
W większości badanych obszarów przedsiębiorcy w maju br. oceniają koniunkturę mniej pesymistycznie niż w kwietniu br. Największy wzrost ocen w tym zakresie odnotowano w sekcji **budownictwo oraz informacja i komunikacja, największy spadek – w dziale zakwaterowanie i gastronomia. W większości obszarów odnotowano pogorszenie składowej „diagnostycznej” przy jednoczesnej poprawie składowej „prognostycznej”.**

Do badania za maj br. – odpowiedzi udzielane w okresie od 1 do 10 maja – dołączono dodatkowy moduł pytań. Moduł ten ma na celu dodatkowe zdiagnozowanie wpływu pandemii koronawirusa SARS-CoV-2 na koniunkturę gospodarczą. W majowej edycji pytanie o przewidywany poziom inwestycji w 2020 r. zostało zastąpione pytaniem o „czas przetrwania” firmy w przypadku kontynuacji bieżących ograniczeń związanych z pandemią.



Przetwórstwo przemysłowe (wykres 1)

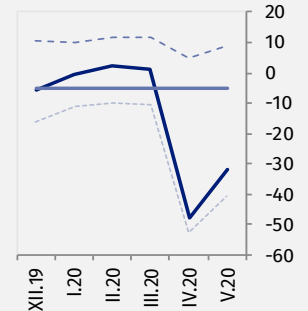
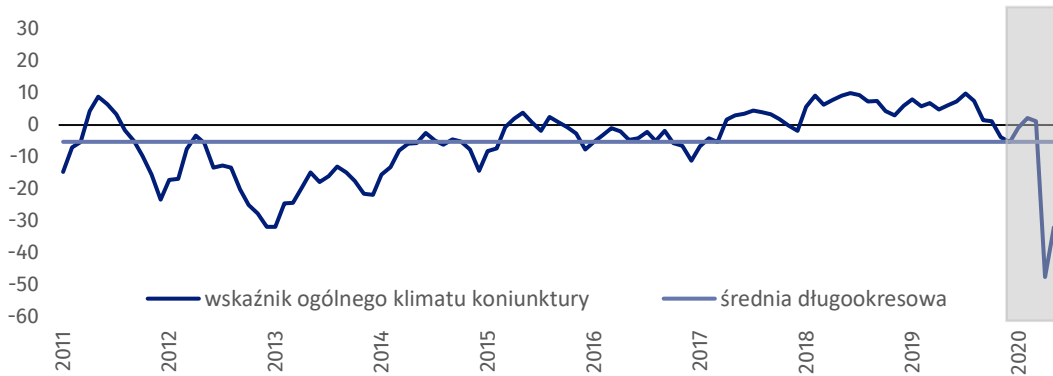
Wskaźnik ogólnego klimatu koniunktury kształtuje się na poziomie minus 33,5, tj. wyższym niż w kwietniu br. (minus 43,8).





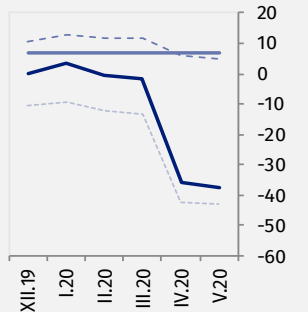
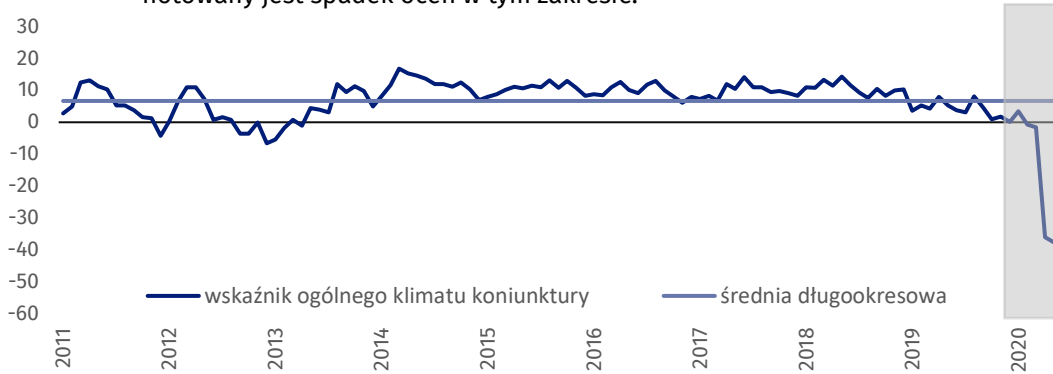
Budownictwo (wykres 2)

W bieżącym miesiącu wskaźnik ogólnego klimatu koniunktury kształtuje się na poziomie minus 32,0, tj. wyższym niż przed miesiącem (minus 47,6).



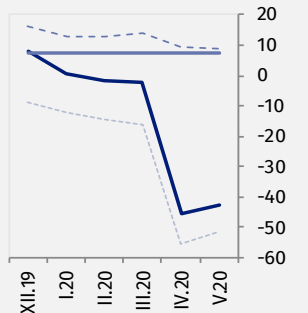
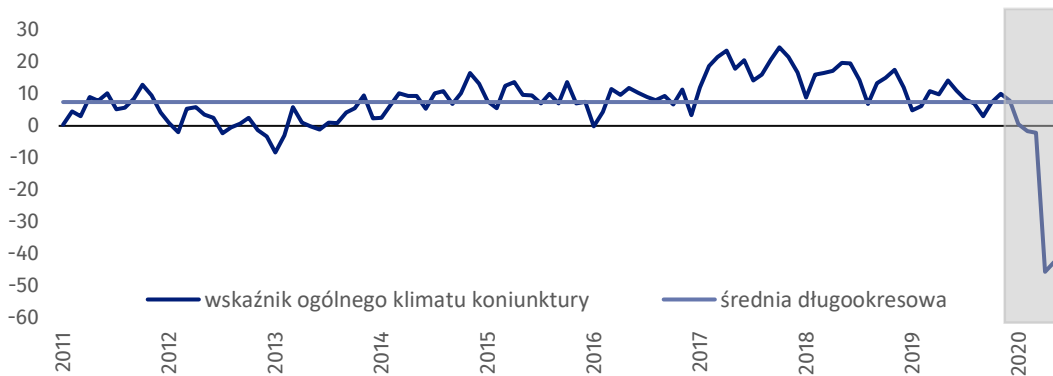
Handel hurtowy (wykres 3)

W maju br. wskaźnik ogólnego klimatu koniunktury kształtuje się na poziomie minus 37,6, tj. niższym niż w kwietniu br. (minus 35,9). Od czterech miesięcy notowany jest spadek ocen w tym zakresie.



Handel detaliczny (wykres 4)

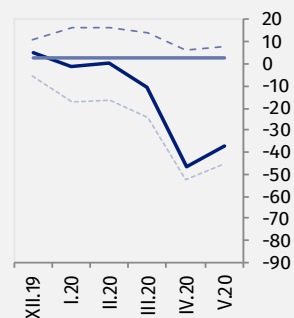
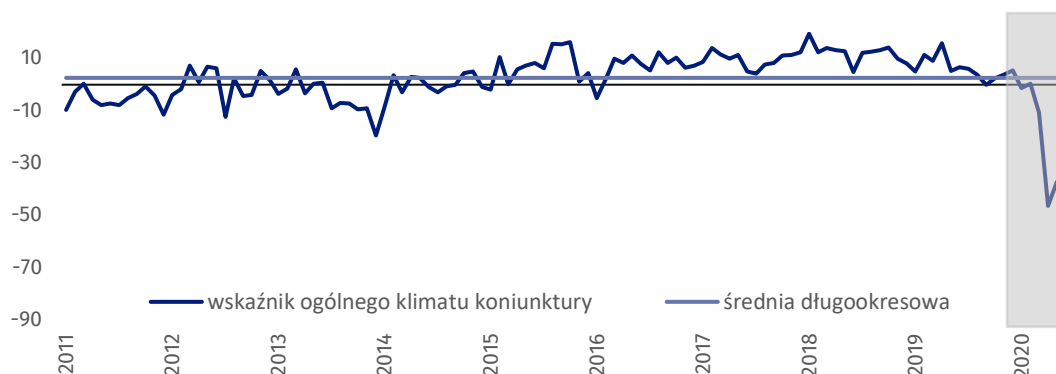
Wskaźnik ogólnego klimatu koniunktury kształtuje się na poziomie minus 42,8, tj. wyższym niż przed miesiącem (minus 45,7).





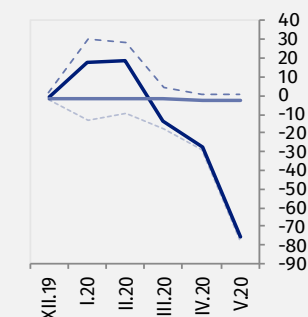
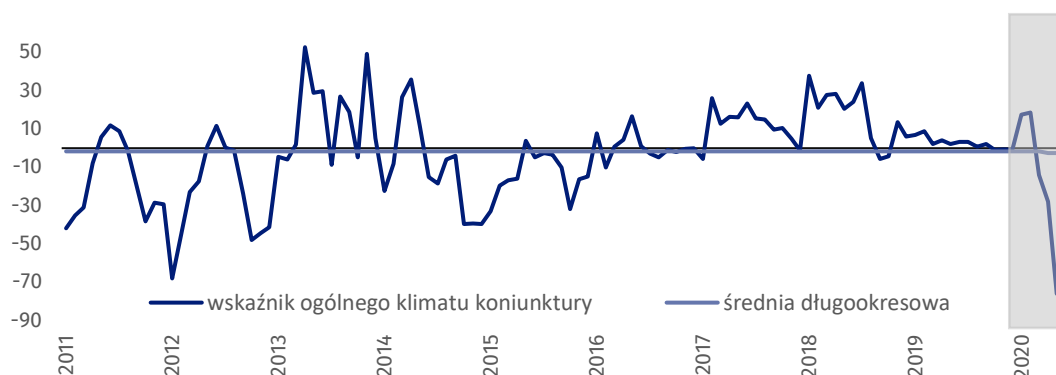
Transport i gospodarka magazynowa (wykres 5)

W bieżącym miesiącu wskaźnik ogólnego klimatu koniunktury kształtuje się na poziomie minus 37,3, tj. wyższym niż w kwietniu br. (minus 46,4).



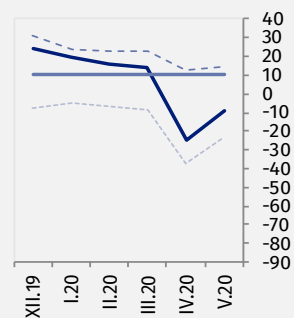
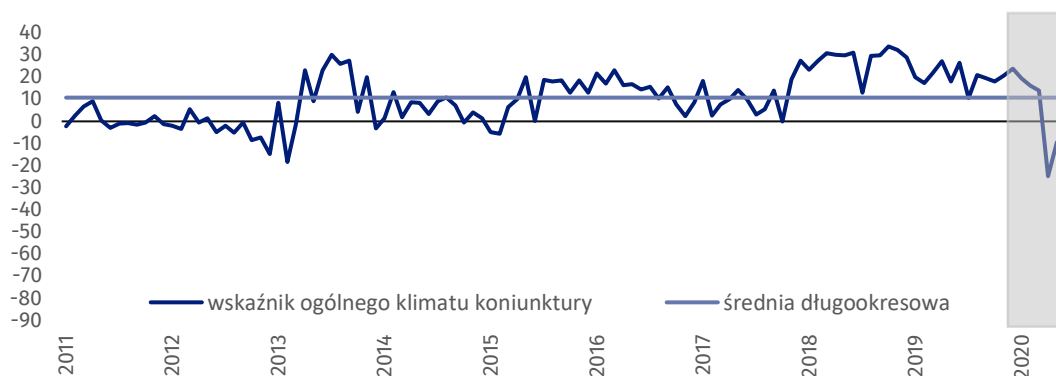
Zakwaterowanie i gastronomia (wykres 6)

W maju br. wskaźnik ogólnego klimatu koniunktury kształtuje się na poziomie minus 76,0, tj. niższym niż przed miesiącem (minus 28,0).



Informacja i komunikacja (wykres 7)

W bieżącym miesiącu wskaźnik ogólnego klimatu koniunktury kształtuje się na poziomie minus 9,4, tj. wyższym niż przed miesiącem (minus 24,8).



Tablica 1. Wskaźniki ogólnego klimatu koniunktury według rodzaju działalności






WYSZCZEGÓLNIENIE		Analogiczny miesiąc ubiegłego roku	Ubiegły miesiąc	Bieżący miesiąc	Średnia długookresowa
Przetwórstwo przemysłowe 	wskaźnik ogólnego klimatu koniunktury	8,6	-43,8	-33,5	7,2
	składowa "diagnostyczna" wskaźnika	11,9	-19,0	-23,0	7,8
	składowa "prognostyczna" wskaźnika	5,2	-68,6	-43,9	6,6
Budownictwo 	wskaźnik ogólnego klimatu koniunktury	6,2	-47,6	-32,0	-5,3
	składowa "diagnostyczna" wskaźnika	4,0	-24,9	-17,6	-7,1
	składowa "prognostyczna" wskaźnika	8,4	-70,3	-46,3	-3,4
Handel hurtowy 	wskaźnik ogólnego klimatu koniunktury	5,2	-35,9	-37,6	6,7
	składowa "diagnostyczna" wskaźnika	9,0	-6,8	-19,2	11,0
	składowa "prognostyczna" wskaźnika	1,3	-65,0	-55,9	2,3
Handel detaliczny 	wskaźnik ogólnego klimatu koniunktury	14,3	-45,7	-42,8	7,5
	składowa "diagnostyczna" wskaźnika	18,9	-30,8	-37,3	13,2
	składowa "prognostyczna" wskaźnika	9,7	-60,6	-48,2	1,7
Transport i gospodarka magazynowa 	wskaźnik ogólnego klimatu koniunktury	5,2	-46,4	-37,3	2,6
	składowa "diagnostyczna" wskaźnika	11,4	-28,6	-32,9	5,3
	składowa "prognostyczna" wskaźnika	-1,0	-64,2	-41,6	-0,1
Zakwaterowanie i gastronomia 	wskaźnik ogólnego klimatu koniunktury	2,3	-28,0	-76,0	-2,5
	składowa "diagnostyczna" wskaźnika	1,5	-25,3	-79,4	-5,3
	składowa "prognostyczna" wskaźnika	3,0	-30,7	-72,5	0,2
Informacja i komunikacja 	wskaźnik ogólnego klimatu koniunktury	18,1	-24,8	-9,4	10,7
	składowa "diagnostyczna" wskaźnika	30,1	-0,9	-0,2	18,6
	składowa "prognostyczna" wskaźnika	6,1	-48,7	-18,5	2,9

Aneks






Wpływ pandemii koronawirusa SARS-CoV-2 na koniunkturę gospodarczą – oceny i oczekiwania

Badanie zostało przeprowadzone w dniach od 1 do 10 maja 2020 r. na próbie jednostek przemysłowych, budowlanych, handlowych i usługowych. W przeciwieństwie do podstawowego badania koniunktury, odpowiedzi na dodatkowy blok pytań były udzielane na zasadzie dobrowolności. W pytaniach 1, 2, 6 i 7 zaprezentowana jest struktura odpowiedzi (procent odpowiedzi respondentów na dany wariant), a w pozostałych pytaniach – średnia z wartości udzielonych odpowiedzi. Dane zostały zagregowane zgodnie z metodologią agregacji (ważenia) stosowaną standardowo w badaniu koniunktury gospodarczej. W majowej edycji pytanie o przewidywany poziom inwestycji w 2020 r. zostało zastąpione pytaniem o „czas przetrwania” firmy w przypadku kontynuacji bieżących ograniczeń związanych z pandemią.

Tablica 2. Wyniki badania dot. wpływu pandemii koronawirusa SARS-CoV-2 na koniunkturę gospodarczą

Pytania						
	Przetwórstwo przemysłowe	Budownictwo	Handel hurtowy	Handel detaliczny	Usługi	
1. Negatywne skutki pandemii „koronawirusa” i jej konsekwencje dla prowadzonej przez Państwa firmę działalności gospodarczej były (w kwietniu) i będą (w maju):						
Kwiecień 2020 r.	nieznaczne	33,3	46,9	34,3	27,8	29,6
	poważne	49,5	43,1	52,6	33,9	47,9
	zagrożające stabilności firmy	14,3	8,9	6,0	36,6	17,2
	brak negatywnych skutków	2,9	1,1	7,1	1,7	5,3
Maj 2020 r.	nieznaczne	29,5	27,1	24,4	37,0	21,8
	poważne	52,8	54,8	63,1	35,9	55,2
	zagrożające stabilności firmy	14,9	17,3	7,7	25,9	17,9
	brak negatywnych skutków	2,8	0,8	4,8	1,2	5,1
2. Czy w związku z wystąpieniem pandemii „koronawirusa” wdrożyli Państwo (w kwietniu) i planują (w maju) wdrożyć działania mające na celu zmniejszenie jej negatywnych skutków dla Państwa firmy?						
Kwiecień 2020 r.	tak, nieznacznie wpływające na działalność	46,4	44,6	38,5	12,4	49,3
	tak, silnie wpływające	41,2	28,3	42,7	81,3	38,7
	nie podjęliśmy specjalnych działań	12,4	27,1	18,8	6,3	12,0
Maj 2020 r.	tak, nieznacznie wpływające na działalność	47,1	45,0	43,0	13,7	49,7
	tak, silnie wpływające	44,0	32,1	43,4	81,1	37,9
	nie planujemy	8,9	22,9	13,6	5,2	12,4

Tablica 2. Wyniki badania dot. wpływu pandemii koronawirusa SARS-CoV-2 na koniunkturę gospodarczą (dok.)

Pytania						
	Przetwórstwo przemysłowe	Budownictwo	Handel hurtowy	Handel detaliczny	Usługi	
3. Proszę podać szacunkowo, jaki procent pracowników Państwa firmy (niezależnie od rodzaju umowy: o pracę, cywilnoprawną, pracowników samozatrudnionych, stażystów, agentów itp.) objęta (w kwietniu) i objęcie (w maju) każda z poniższych sytuacji:						
Kwiecień 2020 r.	praca zdalna i zbliżone formy pracy	12,9	6,9	34,9	15,3	39,0
	nieplanowane nieobecności z tytułu urlopów, opieki nad dziećmi, członkami rodziny	10,6	18,6	10,8	17,9	11,7
	brak pracowników z uwagi na kwarantannę lub inne ograniczenia	1,2	2,3	4,9	10,5	5,1
Maj 2020 r.	praca zdalna i zbliżone formy pracy	10,4	5,5	34,3	13,5	37,1
	nieplanowane nieobecności z tytułu urlopów, opieki nad dziećmi, członkami rodziny	9,2	22,6	10,4	13,2	11,1
	brak pracowników z uwagi na kwarantannę lub inne ograniczenia	1,1	5,8	4,0	8,0	4,3
4. Jaka była (w kwietniu) i będzie (w maju) szacunkowa (w procentach) zmiana zamówień na półprodukty, surowce, towary lub usługi itp. składanych przez Państwa firmę u dostawców?						
Kwiecień 2020 r.	zmiana	-26,4	-26,6	-18,2	-23,4	-29,9
Maj 2020 r.	zmiana	-23,7	-25,6	-18,0	-19,1	-29,1
5. Jaka była (w kwietniu) i będzie (w maju) szacunkowa (w procentach) zmiana zamówień na półprodukty, surowce, towary lub usługi itp. składanych w Państwa firmie przez klientów?						
Kwiecień 2020 r.	zmiana	-27,8	-28,7	-14,1	-24,6	-30,6
Maj 2020 r.	zmiana	-24,5	-29,5	-17,9	-18,4	-30,1
6. Jeżeli bieżące działania powzięte w celu zwalczania koronawirusa, takie jak: zamknięcie szkół/uczelni/sklepów, izolacja w mieszkaniach, obostrzenia na granicach itp. utrzymywałyby się przez dłuższy czas, ile miesięcy Państwa przedsiębiorstwo byłoby w stanie przetrwać?						
	mniej niż 1 miesiąc	1,7	9,2	6,1	0,7	1,5
	około 1 miesiąca	6,7	3,6	1,5	13,2	6,3
	2 - 3 miesiące	38,5	37,9	24,0	20,2	27,9
	4 - 6 miesięcy	21,4	21,2	27,6	38,0	18,8
	powyżej 6 miesięcy	31,7	28,1	40,8	27,9	45,5
7. Czy Państwa firma doświadczyła (w kwietniu) i oczekuje (w maju) pojawienia się zatorów płatniczych lub ich nasilenia?						
Kwiecień 2020 r.	tak, nieznacznych	50,6	63,0	50,4	29,9	43,8
	tak, poważnych	17,4	12,6	26,9	31,6	25,3
	tak, zagrażających stabilności firmy	4,0	0,5	6,0	1,2	7,8
	nie doświadczyliśmy	28,0	23,9	16,7	37,3	23,1
Maj 2020 r.	tak, nieznacznych	50,1	44,2	39,1	40,7	35,1
	tak, poważnych	23,0	41,7	40,6	31,4	38,3
	tak, zagrażających stabilności firmy	3,5	1,1	5,4	1,9	7,9
	nie oczekujemy	23,4	13,0	14,9	26,0	18,7

Opracowanie merytoryczne:
Urząd Statystyczny w Zielonej Górze
Dyrektor Roman Fedak
Tel: 68 322 31 12

Rozpowszechnianie:
Rzecznik Prasowy Prezesa GUS
Karolina Banaszek
Tel: 695 255 011

Wydział Współpracy z Mediami

Tel: 22 608 34 91, 22 608 38 04

e-mail: obslugaprasowa@stat.gov.pl



www.stat.gov.pl



[@GUS_STAT](https://twitter.com/GUS_STAT)



[@GlownyUrzadStatystyczny](https://www.facebook.com/GlownyUrzadStatystyczny)

Powiązane opracowania

[Koniunktura gospodarcza w przetwórstwie przemysłowym, budownictwie, handlu i usługach 2000 – 2020](#)

Informacje sygnałne – opinie formułowane przez jednostki z siedzibą w danym województwie dostępne na stronach Urzędów Statystycznych

[Infografika – Koniunktura gospodarcza w Polsce](#)

[Badanie koniunktury gospodarczej – zeszyt metodologiczny](#)

Temat dostępny w bazach danych

[Dziedzinowa Baza Wiedzy Koniunktura Gospodarcza](#)

[Bank Danych Makroekonomicznych \(BDM\)](#)

Ważniejsze pojęcia dostępne w słowniku

[Koniunktura gospodarcza](#)



Niniejszy dokument został sporządzony przy finansowej pomocy Unii Europejskiej. Poglądy w nim prezentowane są poglądami Głównego Urzędu Statystycznego, a zatem nie mogą być w żadnym wypadku uznawane za odzwierciedlenie oficjalnej opinii Komisji Europejskiej.

