

Koniunktura gospodarcza, opinie formułowane przez jednostki z siedzibą w województwie ZACHODNIOPOMORSKIM – kwiecień 2020 r.

Wpływ pandemii koronawirusa SARS-CoV-2 na koniunkturę gospodarczą – oceny i oczekiwania (Aneks)

30.04.2020 r.

Wskaźnik ogólnego klimatu koniunktury i jego składowe w ostatnich sześciu miesiącach

— wskaźnik ogólnego klimatu koniunktury
— średnia długookresowa
- - - poprawa [%]
- - - - pogorszenie [%]

↓ -44,6

Wskaźnik ogólnego klimatu koniunktury gospodarczej w przetwórstwie przemysłowym

We wszystkich badanych obszarach przedsiębiorcy w kwietniu br.¹ oceniają koniunkturę gorzej niż marcu br.

W porównaniu z poprzednim miesiącem odnotowywane jest pogorszenie składowej „diagnostycznej” i „prognostycznej” we wszystkich obszarach. Spadki dla oczekiwań są głębsze.

Wyjątkiem są przedsiębiorcy z sekcji transport

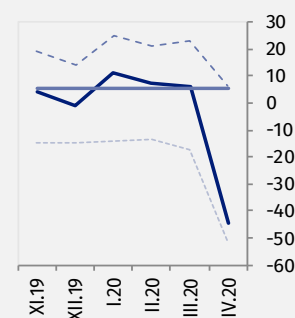
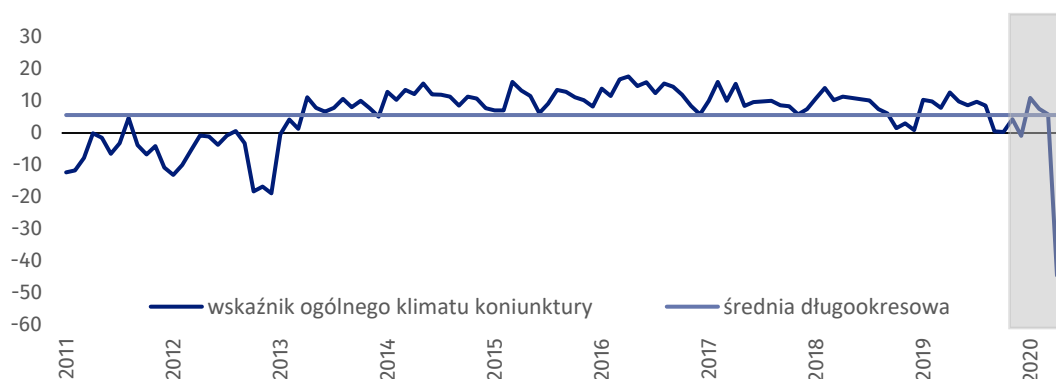
i gospodarka magazynowa, gdzie pogorszenie oceny bieżącej i przyszłej sytuacji ich podmiotu są podobne oraz są przedsiębiorcy z sekcji zakwaterowanie i gastronomia, gdzie pogorszenie oceny bieżącej sytuacji ich podmiotu jest głębsze niż przyszłej sytuacji ich podmiotu.

Do badania za kwiecień br. – odpowiedzi udzielane w okresie od 1 do 10 kwietnia – dołączono dodatkowy moduł pytań. Moduł ten ma na celu dodatkowe zdiagnozowanie wpływu pandemii koronawirusa SARS-CoV-2 na koniunkturę gospodarczą. Zawiera on pytania dotyczące skali wpływu pandemii na sytuację przedsiębiorstwa, zmiany poziomów zamówień składanych przez przedsiębiorstwo oraz składanych u niego, wpływ pandemii na dostępność pracowników, plany inwestycyjne, etc.



Przetwórstwo przemysłowe (wykres 1)

Wskaźnik ogólnego klimatu koniunktury kształtuje się na poziomie minus 44,6, tj. niższym niż w marcu br. (plus 5,8).

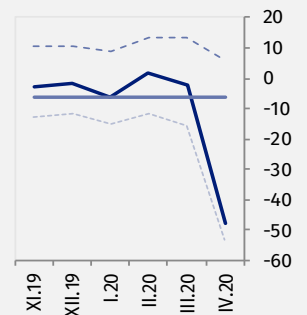
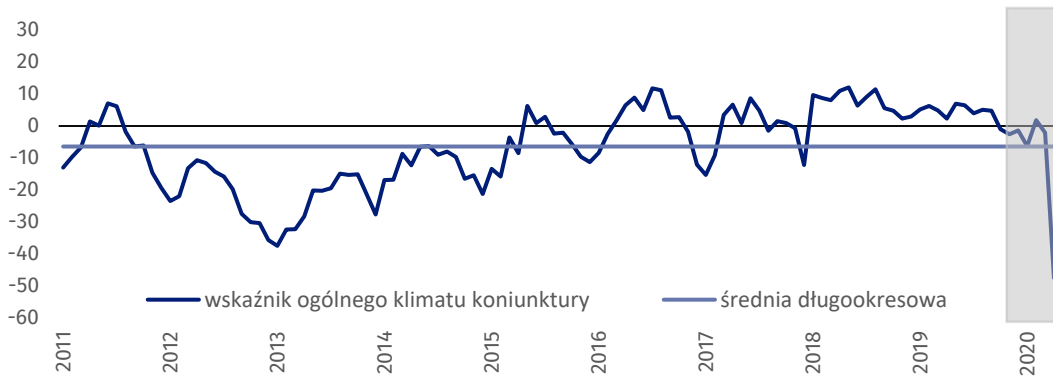


¹ Przedsiębiorcy udzielali odpowiedzi w okresie od 1 do 10 kwietnia br.



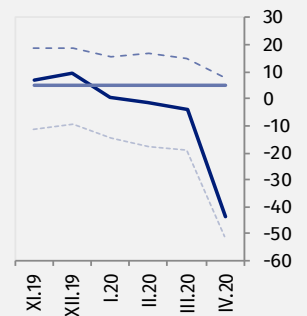
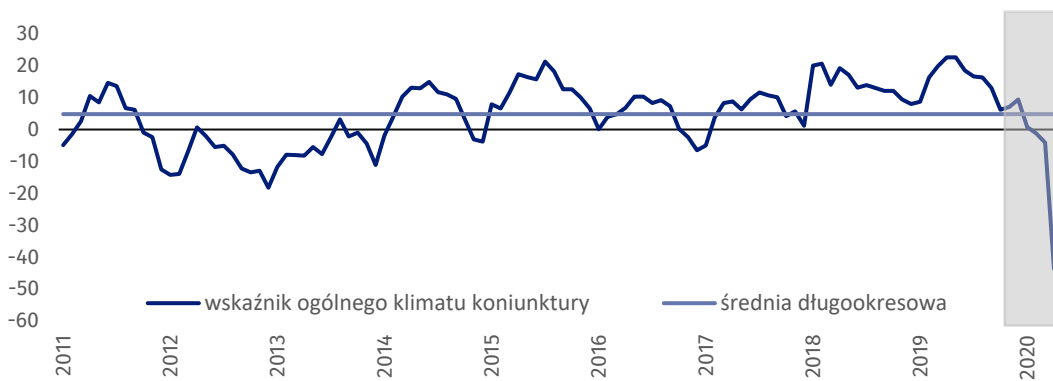
Budownictwo (wykres 2)

W bieżącym miesiącu wskaźnik ogólnego klimatu koniunktury kształtuje się na poziomie minus 47,6, tj. niższym niż przed miesiącem (minus 2,1).



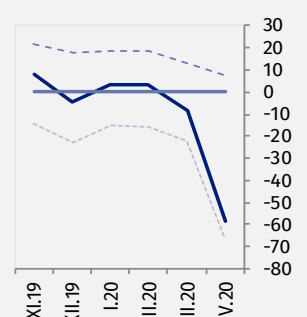
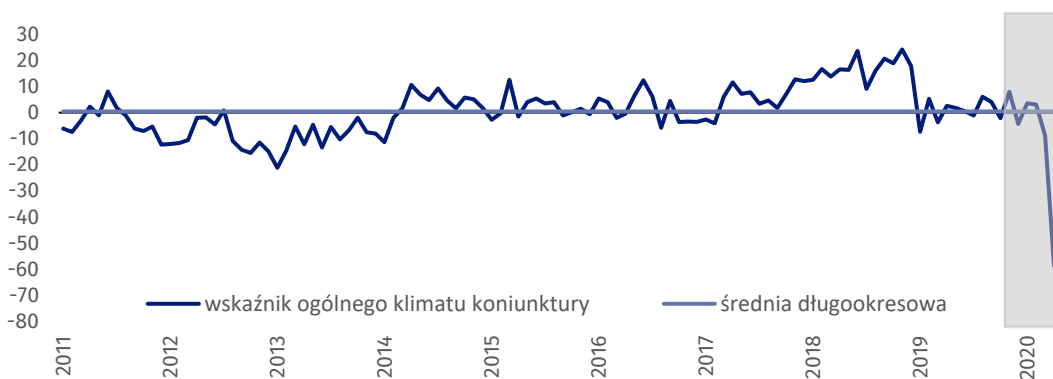
Handel hurtowy (wykres 3)

W kwietniu br. wskaźnik ogólnego klimatu koniunktury kształtuje się na poziomie minus 43,6, tj. niższym niż w marcu br. (minus 4,1). Od czterech miesięcy notowany jest spadek ocen w tym zakresie.



Handel detaliczny (wykres 4)

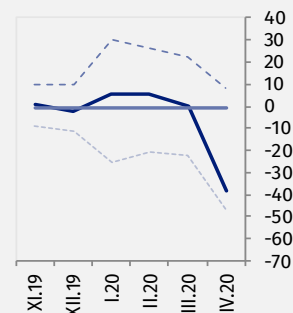
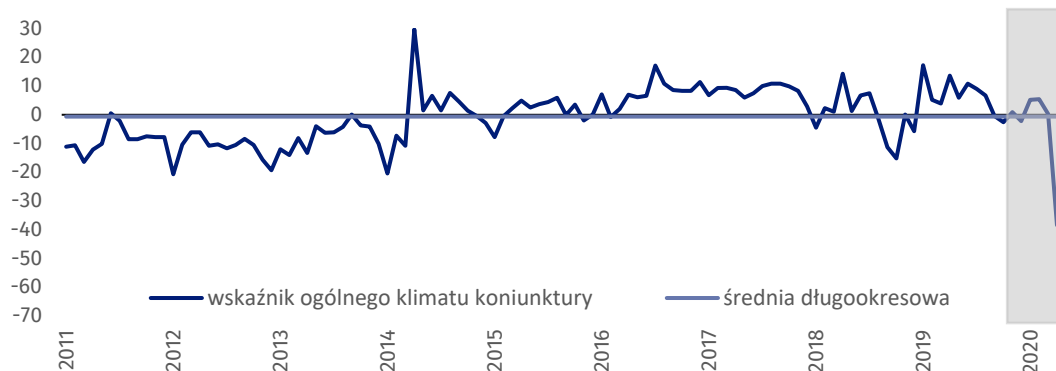
Wskaźnik ogólnego klimatu koniunktury kształtuje się na poziomie minus 58,6, tj. niższym niż przed miesiącem (minus 8,7).





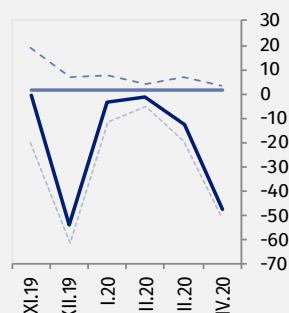
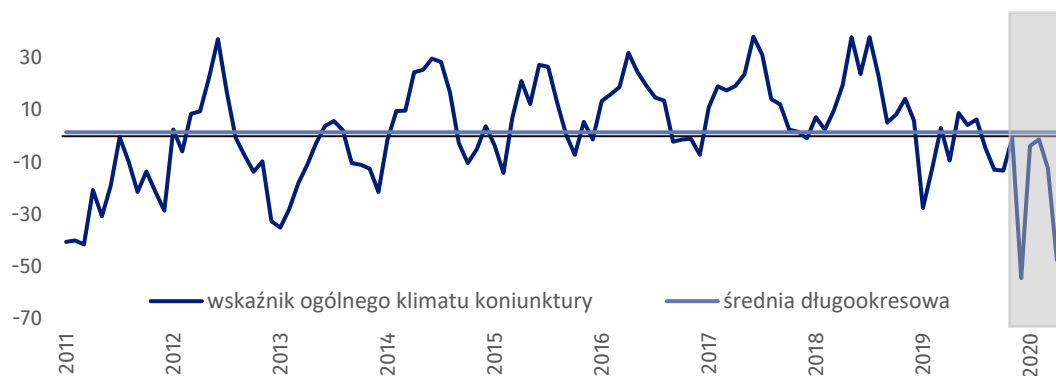
Transport i gospodarka magazynowa (wykres 5)

W bieżącym miesiącu wskaźnik ogólnego klimatu koniunktury kształtuje się na poziomie minus 38,4, tj. niższym niż w marcu br. (plus 0,3).



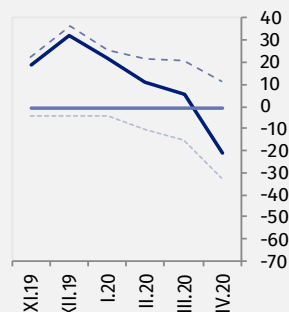
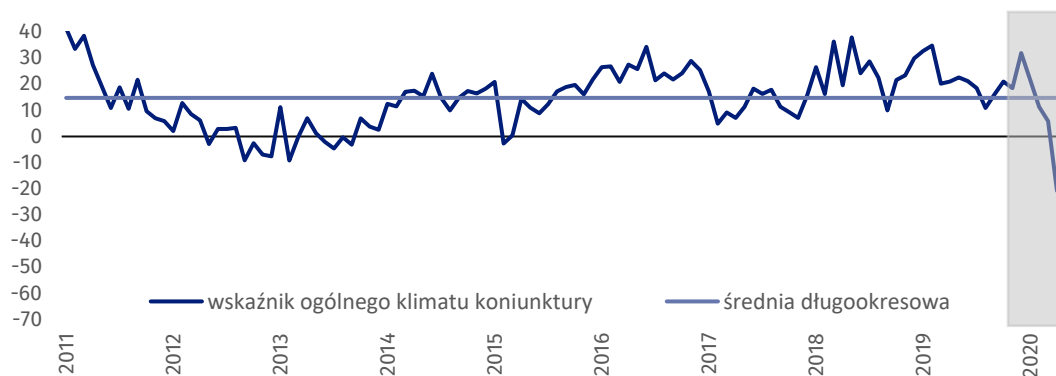
Zakwaterowanie i gastronomia (wykres 6)

W kwietniu br. wskaźnik ogólnego klimatu koniunktury kształtuje się na poziomie minus 47,4, tj. niższym niż przed miesiącem (minus 12,4).



Informacja i komunikacja (wykres 7)

W bieżącym miesiącu wskaźnik ogólnego klimatu koniunktury kształtuje się na poziomie minus 20,8, tj. niższym niż przed miesiącem (plus 5,9). Od czterech miesięcy notowany jest spadek ocen w tym zakresie.



Tablica 1. Wskaźniki ogólnego klimatu koniunktury według rodzaju działalności






WYSZCZEGÓLNIENIE		Analogiczny miesiąc ubiegłego roku	Ubiegły miesiąc	Bieżący miesiąc	Średnia długookresowa
Przetwórstwo przemysłowe 	wskaźnik ogólnego klimatu koniunktury	12,7	5,8	-44,6	5,6
	składowa "diagnostyczna" wskaźnika	11,0	15,2	-24,1	4,4
	składowa "prognostyczna" wskaźnika	14,4	-3,6	-65,0	6,8
Budownictwo 	wskaźnik ogólnego klimatu koniunktury	2,3	-2,1	-47,6	-6,4
	składowa "diagnostyczna" wskaźnika	1,4	1,0	-25,1	-7,4
	składowa "prognostyczna" wskaźnika	3,1	-5,2	-70,0	-5,5
Handel hurtowy 	wskaźnik ogólnego klimatu koniunktury	22,6	-4,1	-43,6	4,8
	składowa "diagnostyczna" wskaźnika	26,4	3,8	-25,4	9,6
	składowa "prognostyczna" wskaźnika	18,7	-11,9	-61,7	-0,2
Handel detaliczny 	wskaźnik ogólnego klimatu koniunktury	2,6	-8,7	-58,6	0,5
	składowa "diagnostyczna" wskaźnika	-11,1	-2,9	-40,8	-0,5
	składowa "prognostyczna" wskaźnika	16,3	-14,4	-76,3	1,4
Transport i gospodarka magazynowa 	wskaźnik ogólnego klimatu koniunktury	13,6	0,3	-38,4	-0,6
	składowa "diagnostyczna" wskaźnika	22,0	7,5	-30,5	0,6
	składowa "prognostyczna" wskaźnika	5,2	-6,9	-46,2	-1,9
Zakwaterowanie i gastronomia 	wskaźnik ogólnego klimatu koniunktury	-9,3	-12,4	-47,4	1,5
	składowa "diagnostyczna" wskaźnika	-21,2	10,7	-39,9	3,8
	składowa "prognostyczna" wskaźnika	2,6	-35,4	-54,8	-0,7
Informacja i komunikacja 	wskaźnik ogólnego klimatu koniunktury	21,0	5,9	-20,8	14,8
	składowa "diagnostyczna" wskaźnika	51,7	18,7	9,5	28,1
	składowa "prognostyczna" wskaźnika	-9,8	-7,0	-51,0	1,4

Aneks

Wpływ pandemii koronawirusa SARS-CoV-2 na koniunkturę gospodarczą – oceny i oczekiwania

Badanie zostało przeprowadzone w dniach od 1 do 10 kwietnia 2020 r. na próbie jednostek przemysłowych, budowlanych, handlowych i usługowych. W przeciwieństwie do podstawowego badania koniunktury, odpowiedzi na dodatkowy blok pytań były udzielane na zasadzie dobrowolności. W pytaniach 1, 2 i 7 zaprezentowana jest struktura odpowiedzi (procent odpowiedzi respondentów na dany wariant), a w pozostałych pytaniach – średnia z wartości udzielonych odpowiedzi. Dane zostały zagregowane zgodnie z metodologią agregacji (ważenia) stosowaną standardowo w badaniu koniunktury gospodarczej.

Tablica 2. Wyniki badania dot. wpływu pandemii koronawirusa SARS-CoV-2 na koniunkturę gospodarczą

Pytania	 Przetwórstwo przemysłowe	 Budownictwo	 Handel hurtowy	 Handel detaliczny	 Usługi
---------	--	---	--	--	--






1. W związku z wystąpieniem pandemii „koronawirusa” i jej konsekwencjami prawdopodobnie doświadczyli (w marcu) i oczekują (w kwietniu) Państwo negatywnych skutków dla prowadzonej przez Państwa firmę działalności gospodarczej. Czy były/będą one:

Marzec 2020 r.	nieznaczne	66,5	58,3	64,7	51,3	47,8
	poważne	27,8	36,0	16,5	21,7	33,5
	zagrożające stabilności firmy	5,7	5,7	18,8	27,0	18,7
Kwiecień 2020 r.	nieznaczne	35,8	22,5	44,1	22,3	28,0
	poważne	46,7	58,5	26,1	36,4	34,7
	zagrożające stabilności firmy	17,5	19,0	29,8	41,3	37,3

2. Czy w związku z wystąpieniem pandemii „koronawirusa” wdrożyli Państwo (w marcu) i planują (w kwietniu) wdrożyć działania mające na celu zmniejszenie jej negatywnych skutków dla Państwa firmy?

Marzec 2020 r.	tak, nieznacznie wpływające na działalność	54,9	54,8	28,4	61,1	39,1
	tak, silnie wpływające	30,8	5,5	45,0	16,0	38,7
	nie podjęliśmy specjalnych działań	14,3	39,7	26,6	22,9	22,2
Kwiecień 2020 r.	tak, nieznacznie wpływające na działalność	44,1	46,6	44,6	62,6	34,3
	tak, silnie wpływające	53,0	27,5	38,0	22,3	47,6
	nie planujemy	2,9	25,9	17,4	15,1	18,1

Tablica 2. Wyniki badania dot. wpływu pandemii koronawirusa SARS-CoV-2 na koniunkturę gospodarczą (dok.)

Pytania		 Przetwórstwo przemysłowe	 Budownictwo	 Handel hurtowy	 Handel detaliczny	 Usługi
3. Proszę podać szacunkowo, jaki procent pracowników Państwa firmy (niezależnie od rodzaju umowy: o pracę, cywilnoprawna, pracowników samozatrudnionych, stażystów, agentów itp.) objęta (w marcu) i obejmie (w kwietniu) każda z poniższych sytuacji:						
Marzec 2020 r.	praca zdalna i zbliżone formy pracy	9,7	10,5	6,2	14,4	36,1
	nieplanowane nieobecności z tytułu urlopów, opieki nad dziećmi, członkami rodziny	10,0	12,4	26,1	16,1	12,4
	brak pracowników z uwagi na kwarantannę lub inne ograniczenia	2,0	3,6	5,0	20,2	5,9
Kwiecień 2020 r.	praca zdalna i zbliżone formy pracy	9,8	11,1	7,9	11,9	39,6
	nieplanowane nieobecności z tytułu urlopów, opieki nad dziećmi, członkami rodziny	11,8	13,4	28,4	15,8	14,5
	brak pracowników z uwagi na kwarantannę lub inne ograniczenia	3,8	9,7	8,7	24,2	4,5
4. Jaka była (w marcu) i będzie (w kwietniu) szacunkowa (w procentach) zmiana zamówień na półprodukty, surowce, towary lub usługi itp. składanych przez Państwa firmę u dostawców?						
Marzec 2020 r.	zmiana	-8,9	-19,0	-18,0	-28,6	-23,3
Kwiecień 2020 r.	zmiana	-18,6	-29,7	-35,5	-40,6	-33,9
5. Jaka była (w marcu) i będzie (w kwietniu) szacunkowa (w procentach) zmiana zamówień na półprodukty, surowce, towary lub usługi itp. składanych w Państwa firmie przez klientów?						
Marzec 2020 r.	zmiana	-7,0	-19,4	-16,6	-26,4	-30,6
Kwiecień 2020 r.	zmiana	-18,7	-28,1	-35,6	-38,0	-40,6
6. Jaké są Państwa aktualne przewidywania, co do poziomu inwestycji Państwa firmy w 2020 r. w odniesieniu do pierwotnych zamierzeń z początku roku?						
	zmiana	-26,8	-32,6	-20,3	-47,7	-45,1
7. Czy Państwa firma doświadczyła (w marcu) i oczekuje (w kwietniu) pojawienia się zatorów płatniczych lub ich nasilenia?						
Marzec 2020 r.	tak, nieznacznych	62,2	38,7	49,7	51,0	25,3
	tak, poważnych	6,5	16,1	18,3	10,0	27,7
	tak, zagrażających stabilności firmy	4,3	0,4	10,5	13,4	13,7
	nie doświadczyliśmy	27,0	44,8	21,5	25,6	33,3
Kwiecień 2020 r.	tak, nieznacznych	43,8	29,3	39,6	12,6	17,5
	tak, poważnych	39,5	45,3	30,7	43,1	30,6
	tak, zagrażających stabilności firmy	8,3	3,6	22,4	19,2	24,5
	nie oczekujemy	8,4	21,8	7,3	25,1	27,4

Opracowanie merytoryczne:
Urząd Statystyczny w Zielonej Górze
Dyrektor Roman Fedak
Tel: 68 322 31 12

Rzeczposzechnianie:
Rzecznik Prasowy Prezesa GUS
Karolina Banaszek
Tel: 695 255 011

Wydział Współpracy z Mediami

Tel: 22 608 34 91, 22 608 38 04

e-mail: obslugaprasowa@stat.gov.pl



www.stat.gov.pl



[@GUS_STAT](https://twitter.com/GUS_STAT)



[@GlownyUrzedStatystyczny](https://www.facebook.com/GlownyUrzedStatystyczny)

Powiązane opracowania

[Koniunktura gospodarcza w przetwórstwie przemysłowym, budownictwie, handlu i usługach 2000 – 2020](#)

Informacje sygnałne – opinie formułowane przez jednostki z siedzibą w danym województwie dostępne na stronach Urzędów Statystycznych

[Infografika – Koniunktura gospodarcza w Polsce](#)

[Badanie koniunktury gospodarczej – zeszyt metodologiczny](#)

Temat dostępny w bazach danych

[Dziedzina Baza Wiedzy Koniunktura Gospodarcza](#)

[Bank Danych Makroekonomicznych \(BDM\)](#)

Ważniejsze pojęcia dostępne w słowniku

[Koniunktura gospodarcza](#)



Niniejszy dokument został sporządzony przy finansowej pomocy Unii Europejskiej. Poglądy w nim prezentowane są poglądami Głównego Urzędu Statystycznego, a zatem nie mogą być w żadnym wypadku uznawane za odzwierciedlenie oficjalnej opinii Komisji Europejskiej.

