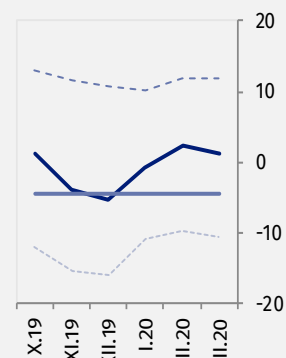
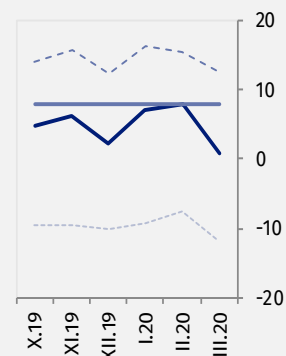


Koniunktura gospodarcza, opinie formułowane przez jednostki z siedzibą w województwie WIELKOPOLSKIM – marzec 2020 r.

31.03.2020 r.

Wskaźnik ogólnego klimatu koniunktury i jego składowe w ostatnich sześciu miesiącach

— wskaźnik ogólnego klimatu koniunktury
— średnia długookresowa
- - - poprawa [%]
- - - pogorszenie [%]



↓ 0,8

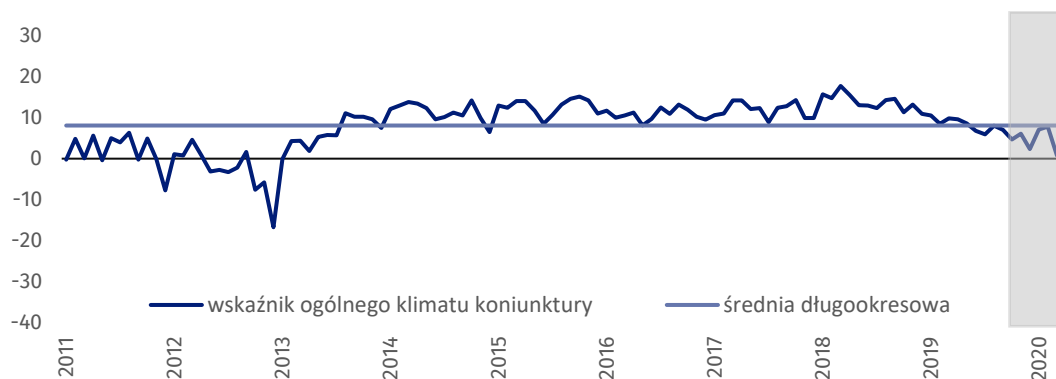
Wskaźnik ogólnego klimatu koniunktury gospodarczej w przetwórstwie przemysłowym

We wszystkich badanych obszarach przedsiębiorcy w marcu br.¹ oceniają koniunkturę mniej korzystnie niż w lutym br. Największy spadek wskaźnika zanotowano w sekcji zakwaterowanie i gastronomia.



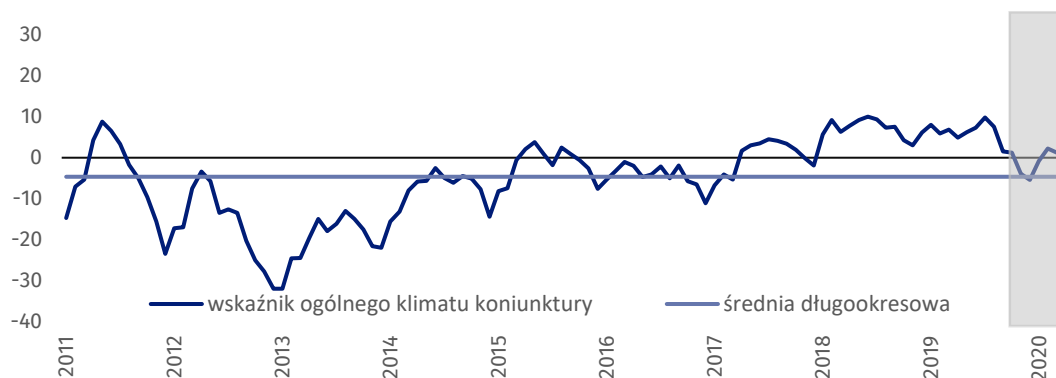
Przetwórstwo przemysłowe – wskaźnik ogólnego klimatu koniunktury gospodarczej (wykres 1)

Wskaźnik ogólnego klimatu koniunktury kształtuje się na poziomie plus 0,8, tj. niższym niż w lutym br. (plus 7,8).



Budownictwo – wskaźnik ogólnego klimatu koniunktury gospodarczej (wykres 2)

W bieżącym miesiącu wskaźnik ogólnego klimatu koniunktury kształtuje się na poziomie plus 1,2, tj. niższym niż przed miesiącem (plus 2,2) oraz niższym niż w marcu poprzednich dwóch lat.

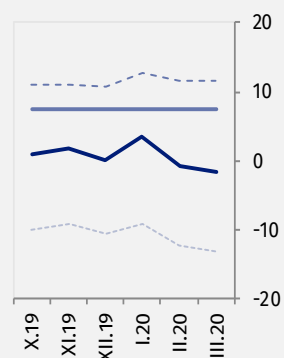
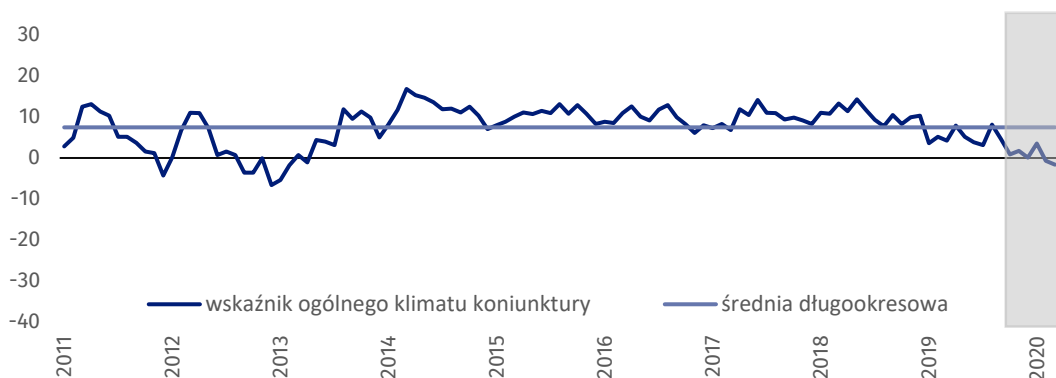


¹ Przedsiębiorcy udzielali odpowiedzi w okresie od 1 do 10 marca br.



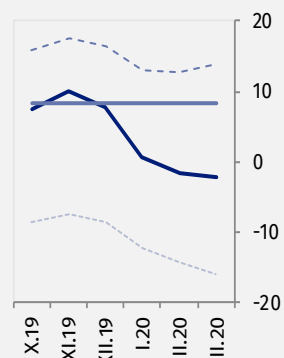
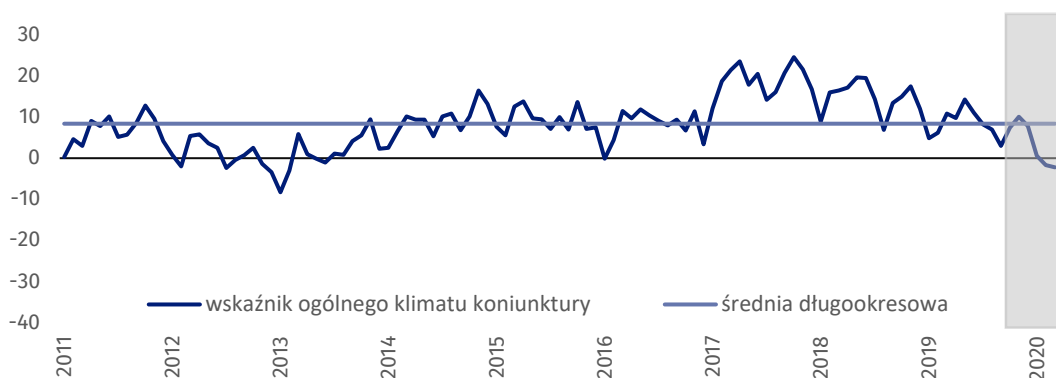
Handel hurtowy – wskaźnik ogólnego klimatu koniunktury gospodarczej (wykres 3)

W marcu wskaźnik ogólnego klimatu koniunktury kształtuje się na poziomie minus 1,6, tj. niższym niż w lutym br. (minus 0,7).



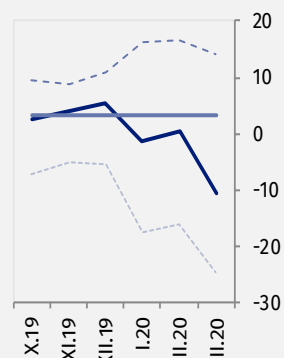
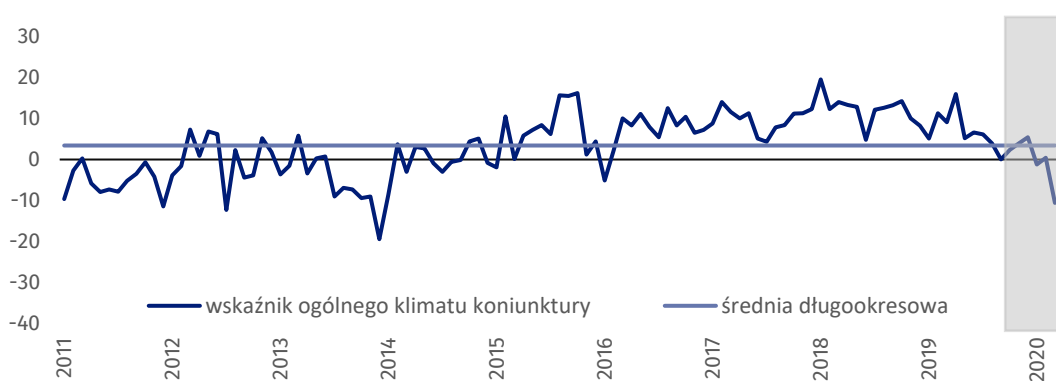
Handel detaliczny – wskaźnik ogólnego klimatu koniunktury gospodarczej (wykres 4)

Wskaźnik ogólnego klimatu koniunktury kształtuje się na poziomie minus 2,2, tj. niższym niż przed miesiącem (minus 1,7).



Transport i gospodarka magazynowa – wskaźnik ogólnego klimatu koniunktury gospodarczej (wykres 5)

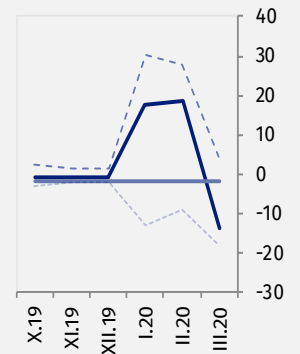
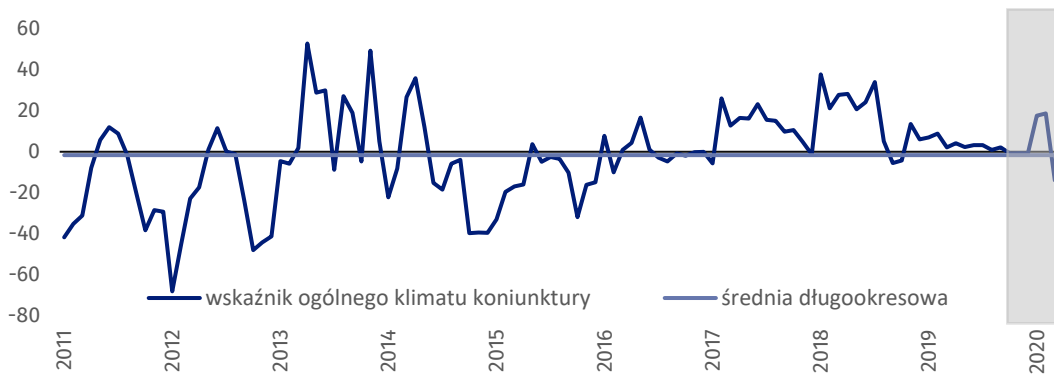
W bieżącym miesiącu wskaźnik ogólnego klimatu koniunktury kształtuje się na poziomie minus 10,6, tj. niższym niż w lutym br. (plus 0,4).





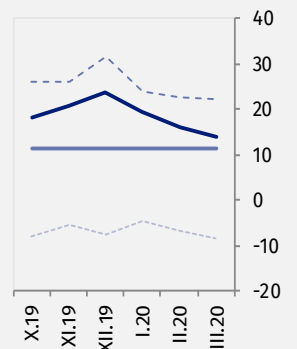
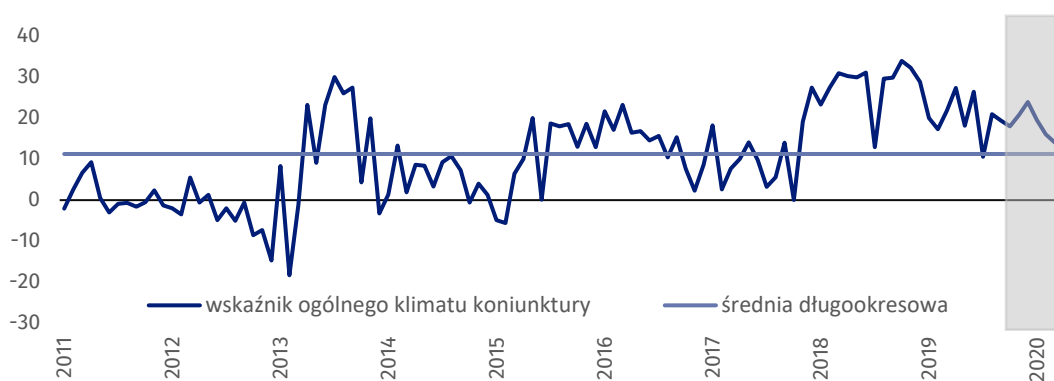
Zakwaterowanie i gastronomia – wskaźnik ogólnego klimatu koniunktury gospodarczej (wykres 6)

W marcu wskaźnik ogólnego klimatu koniunktury kształtuje się na poziomie minus 13,9, tj. niższym niż przed miesiącem (plus 18,7) oraz niższym niż w marcu poprzednich czterech lat.



Informacja i komunikacja – wskaźnik ogólnego klimatu koniunktury gospodarczej (wykres 7)

W bieżącym miesiącu wskaźnik ogólnego klimatu koniunktury kształtuje się na poziomie plus 14,0, tj. niższym niż przed miesiącem (plus 16,0) oraz w marcu poprzednich dwóch lat.



Tablica 1. Wskaźniki ogólnego klimatu koniunktury według rodzaju działalności

WYSZCZEGÓLNIENIE		Analogiczny miesiąc ubiegłego roku	Ubiegły miesiąc	Bieżący miesiąc	Średnia długookresowa
Przetwórstwo przemysłowe 	wskaźnik ogólnego klimatu koniunktury	9,8	7,8	0,8	8,1
	składowa "diagnostyczna" wskaźnika	11,8	11,3	9,2	8,3
	składowa "prognostyczna" wskaźnika	7,7	4,2	-7,6	7,8
Budownictwo 	wskaźnik ogólnego klimatu koniunktury	6,8	2,2	1,2	-4,6
	składowa "diagnostyczna" wskaźnika	5,2	7,6	9,4	-6,9
	składowa "prognostyczna" wskaźnika	8,4	-3,2	-7,1	-2,4
Handel hurtowy 	wskaźnik ogólnego klimatu koniunktury	4,2	-0,7	-1,6	7,5
	składowa "diagnostyczna" wskaźnika	8,8	9,0	7,0	11,4
	składowa "prognostyczna" wskaźnika	-0,4	-10,4	-10,2	3,5
Handel detaliczny 	wskaźnik ogólnego klimatu koniunktury	10,9	-1,7	-2,2	8,4
	składowa "diagnostyczna" wskaźnika	15,3	8,0	3,6	14,0
	składowa "prognostyczna" wskaźnika	6,4	-11,3	-7,9	2,7
Transport i gospodarka magazynowa 	wskaźnik ogólnego klimatu koniunktury	9,1	0,4	-10,6	3,4
	składowa "diagnostyczna" wskaźnika	15,4	10,0	-2,0	6,0
	składowa "prognostyczna" wskaźnika	2,7	-9,2	-19,1	0,8
Zakwaterowanie i gastronomia 	wskaźnik ogólnego klimatu koniunktury	2,2	18,7	-13,9	-1,7
	składowa "diagnostyczna" wskaźnika	4,3	-5,5	-7,1	-4,4
	składowa "prognostyczna" wskaźnika	0,0	42,8	-20,6	1,1
Informacja i komunikacja 	wskaźnik ogólnego klimatu koniunktury	21,8	16,0	14,0	11,2
	składowa "diagnostyczna" wskaźnika	35,7	28,1	23,3	18,9
	składowa "prognostyczna" wskaźnika	7,9	3,9	4,7	3,5

Opracowanie merytoryczne:
Urząd Statystyczny w Zielonej Górze
Dyrektor Roman Fedak
Tel: 68 322 31 12

Rozpowszechnianie:
Rzecznik Prasowy Prezesa GUS
Karolina Banaszek
Tel: 695 255 011

Wydział Współpracy z Mediami

Tel: 22 608 34 91, 22 608 38 04

e-mail: obslugaprasowa@stat.gov.pl



www.stat.gov.pl



[@GUS_STAT](https://twitter.com/GUS_STAT)



[@GlownyUrzadStatystyczny](https://www.facebook.com/GlownyUrzadStatystyczny)

Powiązane opracowania

[Koniunktura gospodarcza w przetwórstwie przemysłowym, budownictwie, handlu i usługach 2000 – 2020](#)

Informacje sygnałne – opinie formułowane przez jednostki z siedzibą w danym województwie dostępne na stronach Urzędów Statystycznych

[Infografika – Koniunktura gospodarcza w Polsce](#)

[Badanie koniunktury gospodarczej – zeszyt metodologiczny](#)

Temat dostępny w bazach danych

[Dziedzinowa Baza Wiedzy Koniunktura Gospodarcza](#)

[Bank Danych Makroekonomicznych \(BDM\)](#)

Ważniejsze pojęcia dostępne w słowniku

[Koniunktura gospodarcza](#)



Niniejszy dokument został sporządzony przy finansowej pomocy Unii Europejskiej. Poglądy w nim prezentowane są poglądami Głównego Urzędu Statystycznego, a zatem nie mogą być w żadnym wypadku uznawane za odzwierciedlenie oficjalnej opinii Komisji Europejskiej.

