

# Koniunktura gospodarcza, opinie formułowane przez jednostki z siedzibą w województwie OPOLSKIM – marzec 2020 r.

31.03.2020 r.

Wskaźnik ogólnego klimatu koniunktury i jego składowe w ostatnich sześciu miesiącach

— wskaźnik ogólnego klimatu koniunktury  
— średnia długookresowa  
- - - poprawa [%]  
- - - - pogorszenie [%]

↓ 7,4

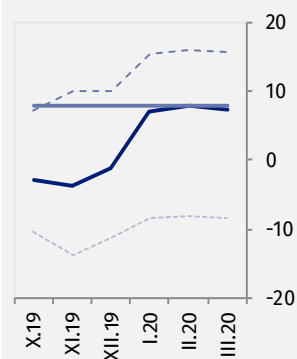
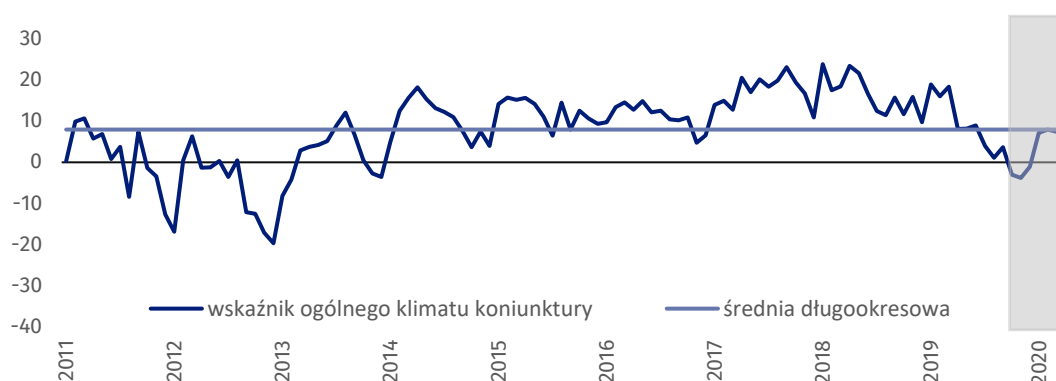
Wskaźnik ogólnego klimatu koniunktury gospodarczej w przetwórstwie przemysłowym

W większości badanych obszarów przedsiębiorcy w marcu br.<sup>1</sup> oceniają koniunkturę gorzej niż w lutym br. Największy spadek ocen w tym zakresie odnotowano w dziale budownictwo. Jedynie w sekcji transport i gospodarka magazynowa odnotowano wzrost ocen.



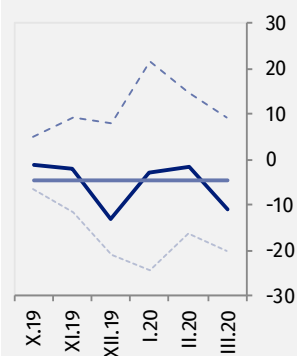
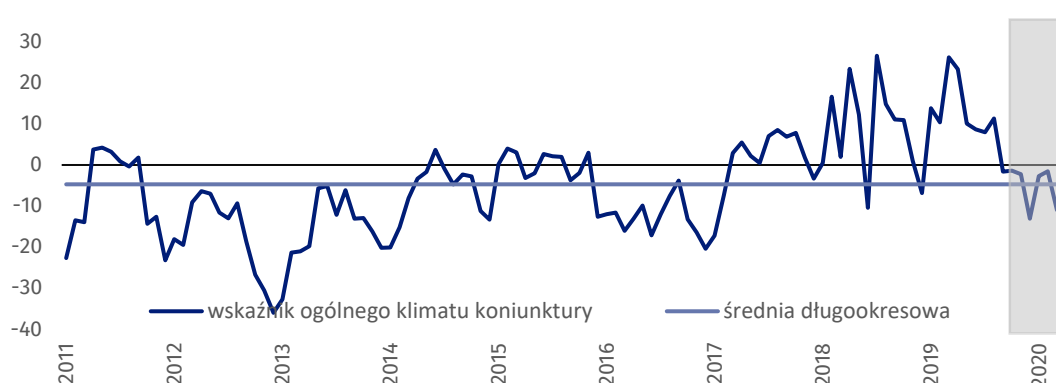
## Przetwórstwo przemysłowe – wskaźnik ogólnego klimatu koniunktury gospodarczej (wykres 1)

Wskaźnik ogólnego klimatu koniunktury kształtuje się na poziomie plus 7,4, tj. niższym niż w lutym br. (plus 8,0) oraz niższym niż w marcu poprzednich sześciu lat.



## Budownictwo – wskaźnik ogólnego klimatu koniunktury gospodarczej (wykres 2)

W bieżącym miesiącu wskaźnik ogólnego klimatu koniunktury kształtuje się na poziomie minus 11,0, tj. niższym niż przed miesiącem (minus 1,5) oraz w marcu poprzednich trzech lat.

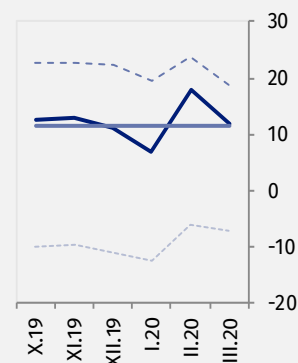
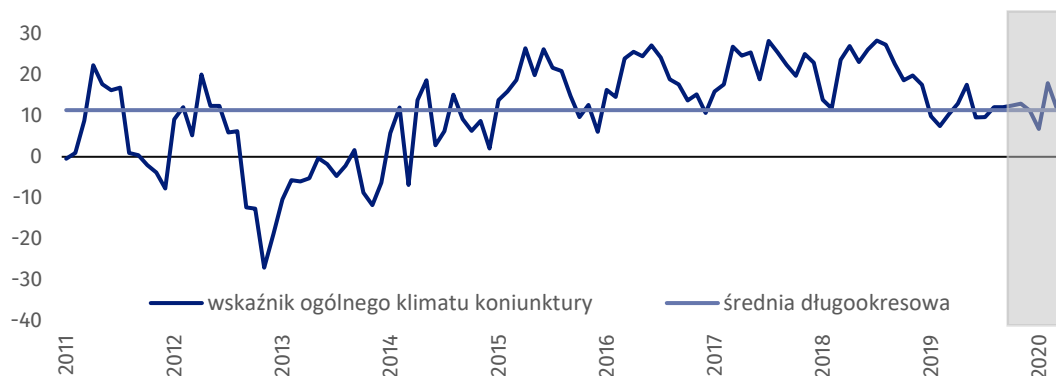


<sup>1</sup> Przedsiębiorcy udzielali odpowiedzi w okresie od 1 do 10 marca br.



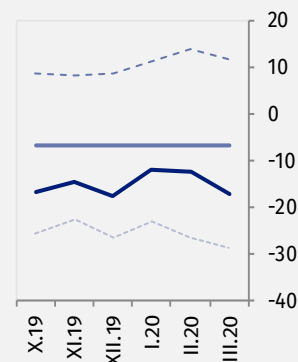
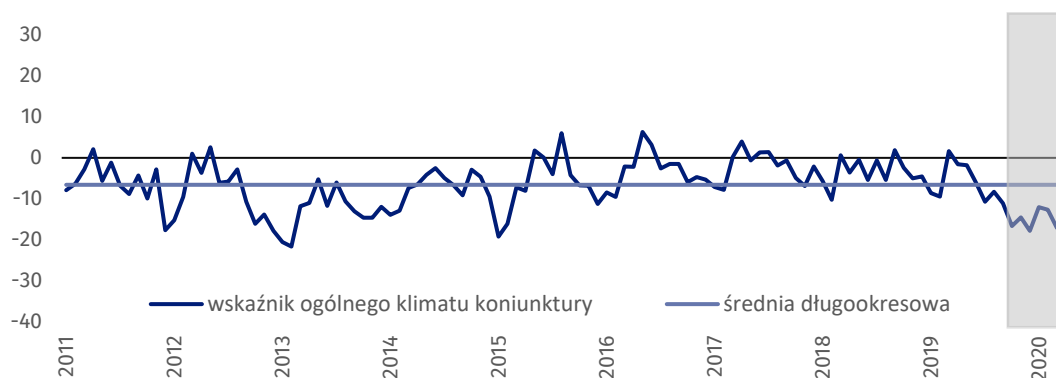
### Handel hurtowy – wskaźnik ogólnego klimatu koniunktury gospodarczej (wykres 3)

W marcu br. wskaźnik ogólnego klimatu koniunktury kształtuje się na poziomie plus 11,7, tj. niższym niż w lutym br. (plus 17,9), ale wyższym niż w marcu 2019 r.



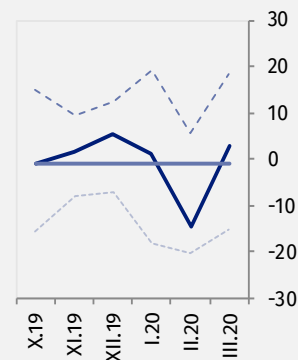
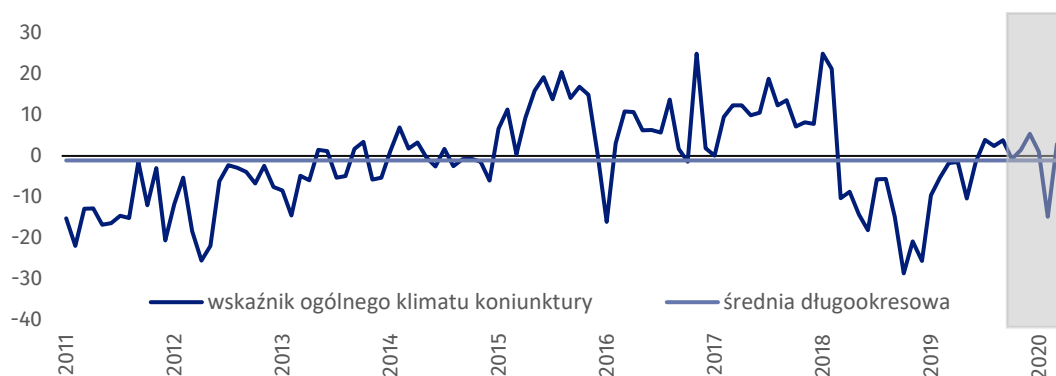
### Handel detaliczny – wskaźnik ogólnego klimatu koniunktury gospodarczej (wykres 4)

Wskaźnik ogólnego klimatu koniunktury kształtuje się na poziomie minus 17,1, tj. niższym niż przed miesiącem (minus 12,6).



### Transport i gospodarka magazynowa – wskaźnik ogólnego klimatu koniunktury gospodarczej (wykres 5)

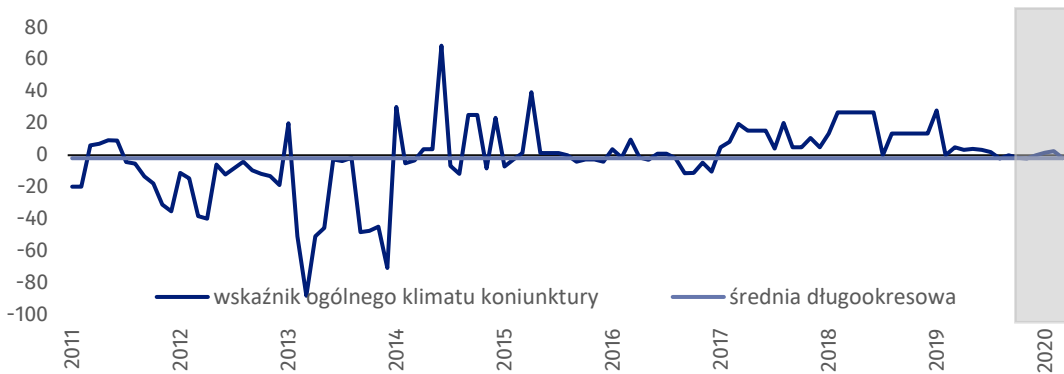
W bieżącym miesiącu wskaźnik ogólnego klimatu koniunktury kształtuje się na poziomie plus 2,9, tj. wyższym niż w lutym br. (minus 14,8) oraz wyższym niż w marcu poprzednich dwóch lat.





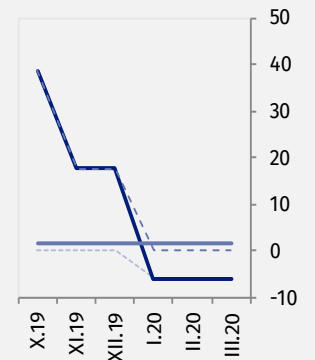
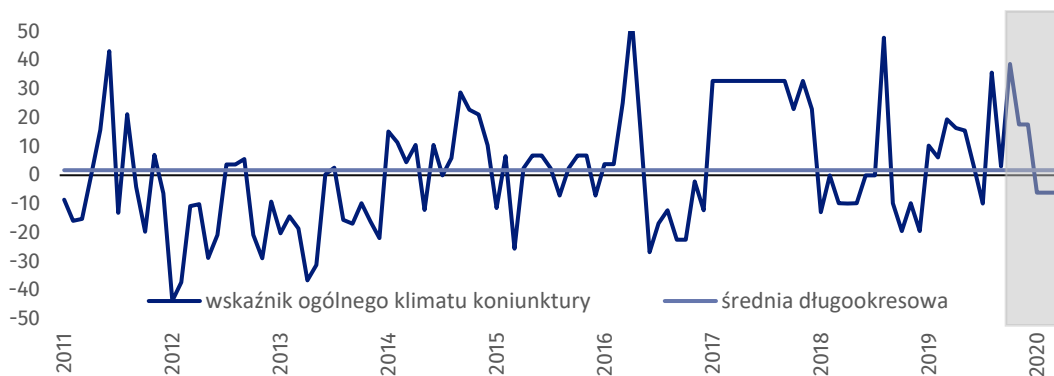
### Zakwaterowanie i gastronomia – wskaźnik ogólnego klimatu koniunktury gospodarczej (wykres 6)

W marcu br. wskaźnik ogólnego klimatu koniunktury kształtuje się na poziomie minus 1,9, tj. niższym niż przed miesiącem (plus 2,6) oraz w marcu poprzednich pięciu lat.



### Informacja i komunikacja – wskaźnik ogólnego klimatu koniunktury gospodarczej (wykres 7)

W bieżącym miesiącu wskaźnik ogólnego klimatu koniunktury kształtuje się na poziomie minus 6,0, tj. takim samym jak przed miesiącem (minus 6,0), ale niższym niż w marcu ubiegłego roku.



**Tablica 1. Wskaźniki ogólnego klimatu koniunktury według rodzaju działalności**

WYSZCZEGÓLNIENIE		Analogiczny miesiąc ubiegłego roku	Ubiegły miesiąc	<b>Bieżący miesiąc</b>	Średnia długookresowa
<b>Przetwórstwo przemysłowe</b> 	wskaźnik ogólnego klimatu koniunktury	18,4	8,0	<b>7,4</b>	8,0
	składowa "diagnostyczna" wskaźnika	13,2	4,9	<b>6,4</b>	5,9
	składowa "prognostyczna" wskaźnika	23,5	11,1	<b>8,4</b>	10,0
<b>Budownictwo</b> 	wskaźnik ogólnego klimatu koniunktury	26,2	-1,5	<b>-11,0</b>	-4,7
	składowa "diagnostyczna" wskaźnika	30,2	4,9	<b>-1,7</b>	-6,2
	składowa "prognostyczna" wskaźnika	22,2	-7,8	<b>-20,2</b>	-3,2
<b>Handel hurtowy</b> 	wskaźnik ogólnego klimatu koniunktury	10,4	17,9	<b>11,7</b>	11,4
	składowa "diagnostyczna" wskaźnika	15,9	17,3	<b>16,1</b>	19,5
	składowa "prognostyczna" wskaźnika	4,8	18,4	<b>7,3</b>	3,2
<b>Handel detaliczny</b> 	wskaźnik ogólnego klimatu koniunktury	1,6	-12,6	<b>-17,1</b>	-6,6
	składowa "diagnostyczna" wskaźnika	-1,7	-4,6	<b>-22,9</b>	-6,2
	składowa "prognostyczna" wskaźnika	4,8	-20,6	<b>-11,2</b>	-6,9
<b>Transport i gospodarka magazynowa</b> 	wskaźnik ogólnego klimatu koniunktury	-1,7	-14,8	<b>2,9</b>	-1,1
	składowa "diagnostyczna" wskaźnika	12,1	3,7	<b>0,0</b>	2,4
	składowa "prognostyczna" wskaźnika	-15,5	-33,2	<b>5,8</b>	-4,7
<b>Zakwaterowanie i gastronomia</b> 	wskaźnik ogólnego klimatu koniunktury	5,0	2,6	<b>-1,9</b>	-1,9
	składowa "diagnostyczna" wskaźnika	0,0	5,2	<b>0,0</b>	-1,6
	składowa "prognostyczna" wskaźnika	9,9	0,0	<b>-3,7</b>	-2,2
<b>Informacja i komunikacja</b> 	wskaźnik ogólnego klimatu koniunktury	19,5	-6,0	<b>-6,0</b>	1,8
	składowa "diagnostyczna" wskaźnika	6,2	0,0	<b>0,0</b>	16,7
	składowa "prognostyczna" wskaźnika	32,8	-11,9	<b>-11,9</b>	-13,2

Opracowanie merytoryczne:  
**Urząd Statystyczny w Zielonej Górze**  
**Dyrektor Roman Fedak**  
Tel: 68 322 31 12

Rozpowszechnianie:  
**Rzecznik Prasowy Prezesa GUS**  
**Karolina Banaszek**  
Tel: 695 255 011

#### **Wydział Współpracy z Mediami**

Tel: 22 608 34 91, 22 608 38 04

**e-mail: [obslugaprasowa@stat.gov.pl](mailto:obslugaprasowa@stat.gov.pl)**



[www.stat.gov.pl](http://www.stat.gov.pl)



[@GUS\\_STAT](https://twitter.com/GUS_STAT)



[@GlownyUrzedStatystyczny](https://www.facebook.com/GlownyUrzedStatystyczny)

#### **Powiązane opracowania**

[Koniunktura gospodarcza w przetwórstwie przemysłowym, budownictwie, handlu i usługach 2000 – 2020](#)

Informacje sygnałne – opinie formułowane przez jednostki z siedzibą w danym województwie dostępne na stronach Urzędów Statystycznych

[Infografika – Koniunktura gospodarcza w Polsce](#)

[Badanie koniunktury gospodarczej – zeszyt metodologiczny](#)

#### **Temat dostępny w bazach danych**

[Dziedzinowa Baza Wiedzy Koniunktura Gospodarcza](#)

[Bank Danych Makroekonomicznych \(BDM\)](#)

#### **Ważniejsze pojęcia dostępne w słowniku**

[Koniunktura gospodarcza](#)



*Niniejszy dokument został sporządzony przy finansowej pomocy Unii Europejskiej. Poglądy w nim prezentowane są poglądami Głównego Urzędu Statystycznego, a zatem nie mogą być w żadnym wypadku uznawane za odzwierciedlenie oficjalnej opinii Komisji Europejskiej.*

