

## KONIUNKTURA GOSPODARCZA

w październiku 2016 r.

opinie formułowane przez jednostki, których siedziba znajduje się  
w WOJEWÓDZTWIE KUJAWSKO-POMORSKIM

*Przedsiębiorstwa z siedzibą w województwie kujawsko-pomorskim ogólny klimat koniunktury w **przetwórstwie przemysłowym** oceniają w październiku optymistycznie, podobnie jak przed miesiącem. Diagnozy dotyczące portfela zamówień, produkcji oraz sytuacji finansowej są bardziej korzystne od zgłaszanych we wrześniu. Odpowiednie prognozy są mniej optymistyczne od formułowanych przed miesiącem. Planowany jest wzrost zatrudnienia, choć mniejszy od zapowiadanego we wrześniu. Przedsiębiorcy przewidują, że ceny wyrobów przemysłowych mogą nieznacznie rosnąć.*

*Ogólny klimat koniunktury w **budownictwie** oceniany jest w październiku nieco bardziej negatywnie niż we wrześniu. Diagnozy portfela zamówień, produkcji budowlano-montażowej oraz sytuacji finansowej są mniej niekorzystne od zgłaszanych w ubiegłym miesiącu. Odpowiednie prognozy są bardziej pesymistyczne od oczekiwań formułowanych we wrześniu. Skala ograniczenia zatrudnienia może być większa od planowanej w ubiegłym miesiącu. Przedsiębiorcy przewidują, że ceny robót budowlano-montażowych będą spadać wolniej niż oczekiwano we wrześniu.*

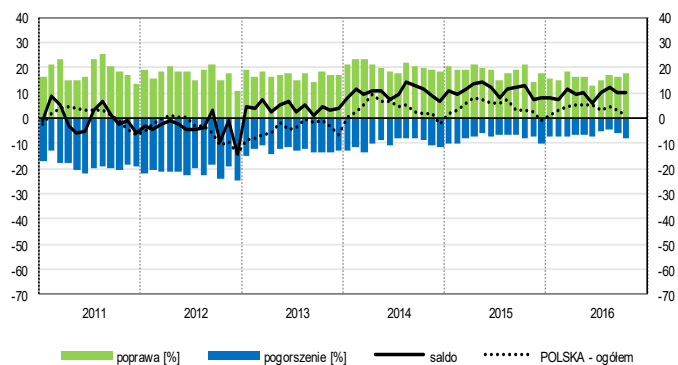
*Ogólny klimat koniunktury w **handlu hurtowym** w październiku oceniany jest korzystnie, podobnie jak we wrześniu. Rośnie bieżąca sprzedaż. Odpowiednie przewidywania są negatywne, gorsze od formułowanych przed miesiącem. Diagnozy sytuacji finansowej są mniej optymistyczne niż we wrześniu. Prognozy w tym zakresie są nieco bardziej korzystne od zgłaszanych miesiąc wcześniej. Możliwy jest niewielki wzrost zatrudnienia, po nieznacznych redukcjach planowanych we wrześniu. Przedsiębiorcy oczekują spowolnienia dynamiki cen.*

*Ogólny klimat koniunktury w **handlu detalicznym** oceniany jest w październiku nieco bardziej negatywnie niż przed miesiącem. Bieżąca sprzedaż rośnie, po niewielkim spadku odnotowanym we wrześniu. Odpowiednie przewidywania są nieznacznie optymistyczne, choć nieco ostrożniejsze od formułowanych miesiąc wcześniej. Poprawiają się, mimo to nadal niekorzystne, diagnozy sytuacji finansowej. Prognozy w tym zakresie są nieznacznie pesymistyczne, gorsze od zgłaszanych we wrześniu. Zapowiadane są dalsze redukcje zatrudnienia. Przedsiębiorcy przewidują utrzymanie dynamiki cen.*

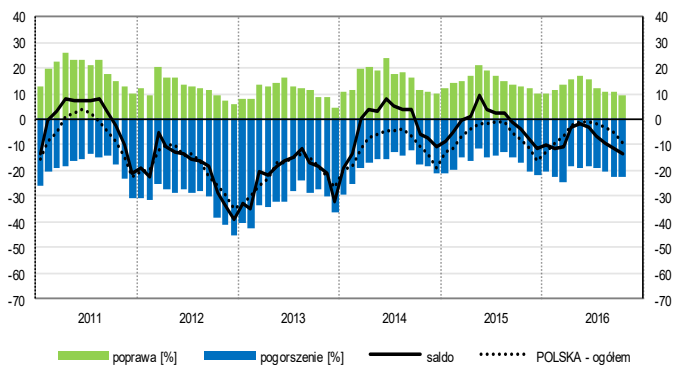
*Podmioty z sekcji **transport i gospodarka magazynowa** oraz **informacja i komunikacja** oceniają w październiku koniunkturę negatywnie, gorzej niż przed miesiącem i przed rokiem. Dyrektorzy jednostek z sekcji **działalność związana z zakwaterowaniem i usługami gastronomicznymi** formułują mniej niekorzystne niż we wrześniu opinie w zakresie koniunktury, ale gorsze od notowanych w październiku ubiegłego roku.*

# OGÓLNY KLIMAT KONIUNKTURY WEDŁUG SEKCJI / DZIAŁÓW PKD

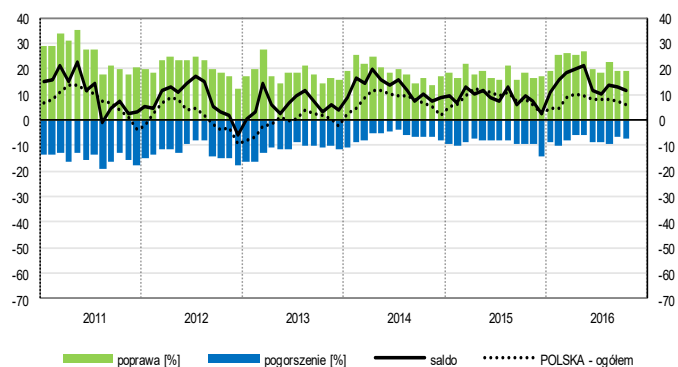
## Przetwórstwo przemysłowe (sekcja C)



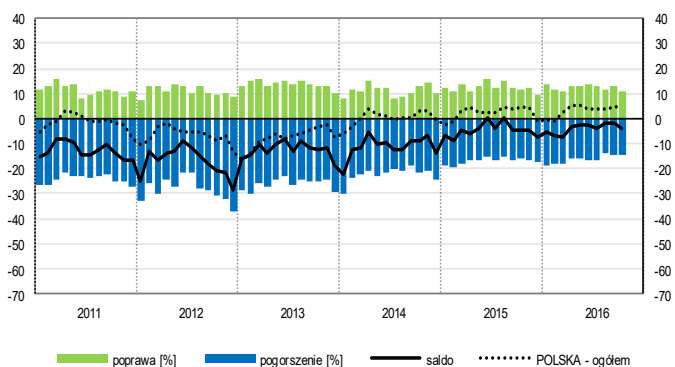
## Budownictwo (sekcja F)



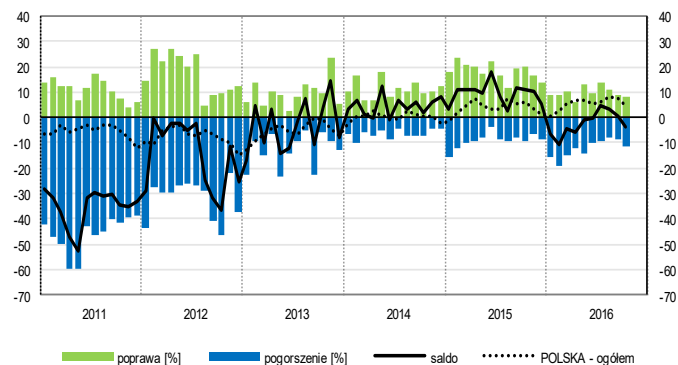
## Handel hurtowy (dział 46)



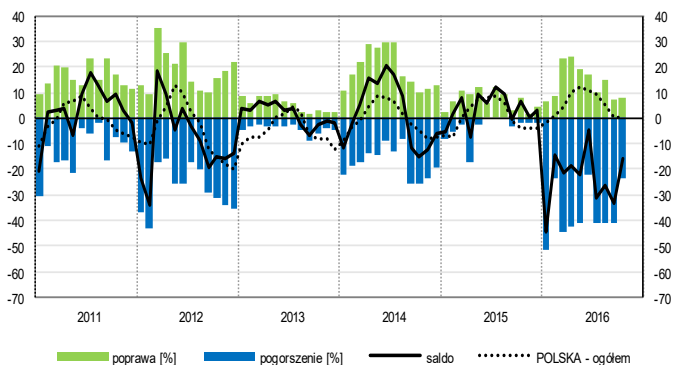
## Handel detaliczny (działy 45+47)



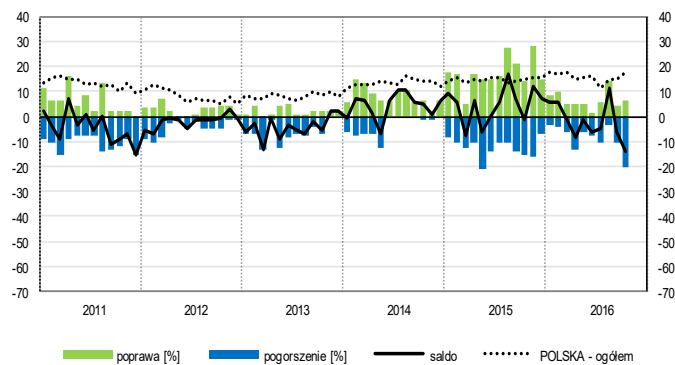
## Transport i gospodarka magazynowa (sekcja H)



## Zakwaterowanie i gastronomia (sekcja I)

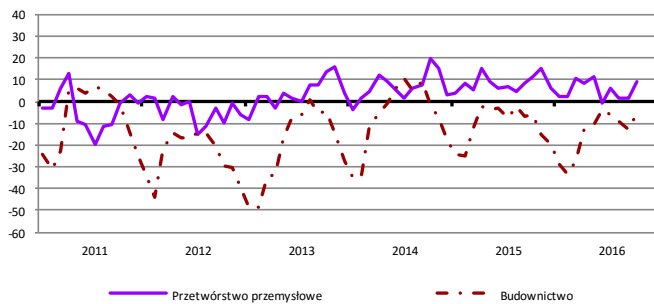


## Informacja i komunikacja (sekcja J)

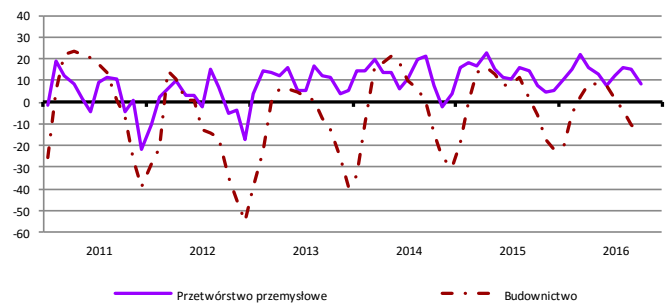


# WYBRANE WSKAŹNIKI WEDŁUG SEKCJI / DZIAŁÓW PKD

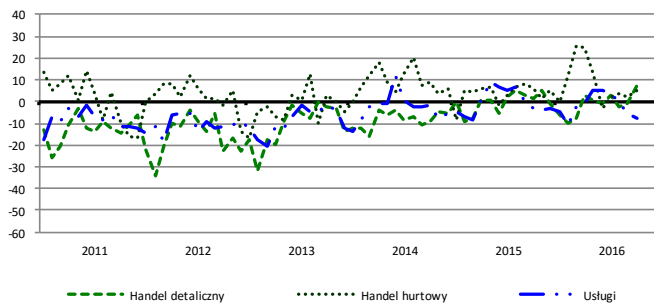
## Bieżąca produkcja



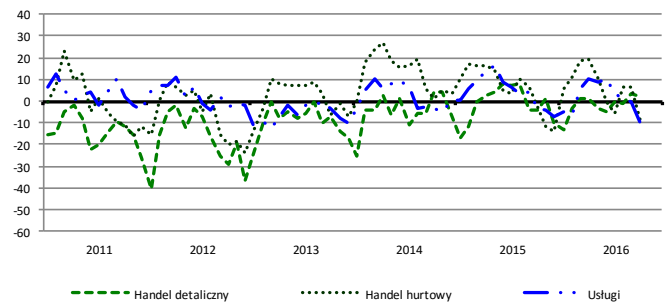
## Przewidywana produkcja



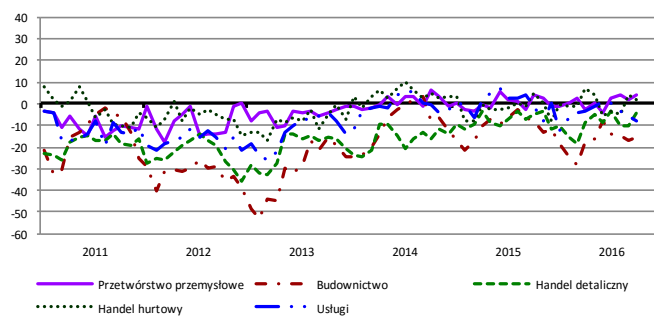
## Bieżąca sprzedaż



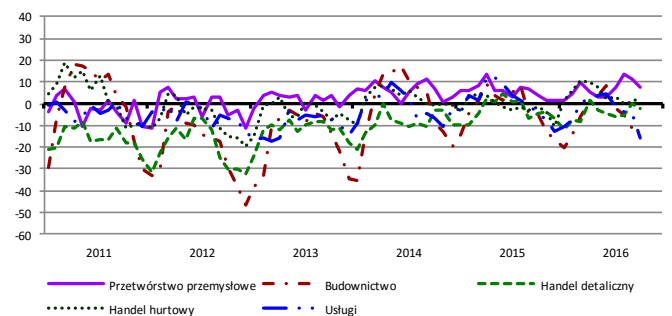
## Przewidywana sprzedaż



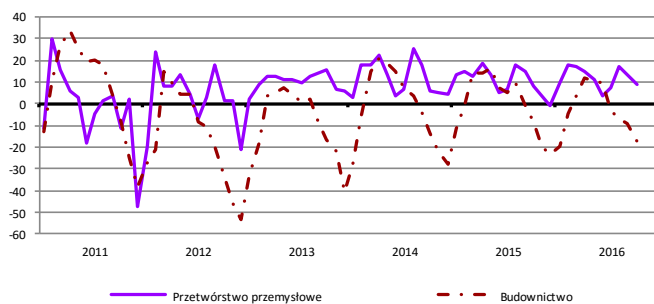
## Bieżąca sytuacja finansowa



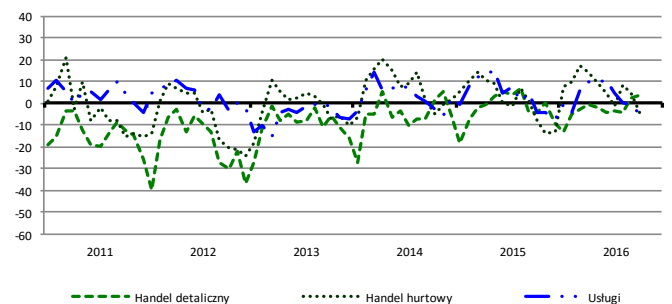
## Przewidywana sytuacja finansowa



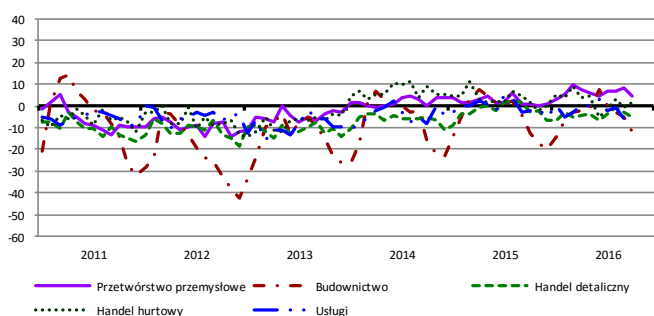
## Przewidywany portfel zamówień na rynku krajowym



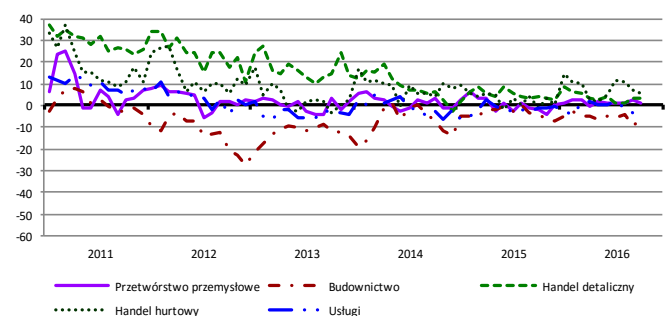
## Przewidywany popyt



## Przewidywane zatrudnienie

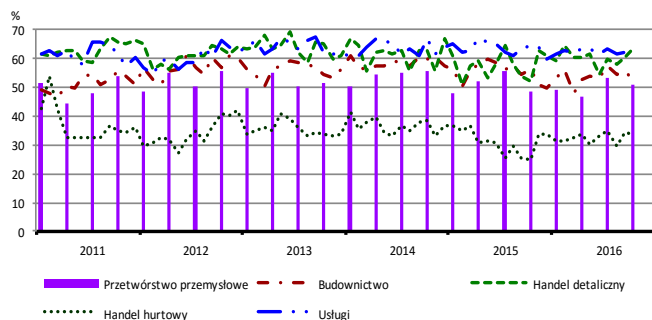


## Przewidywane ceny

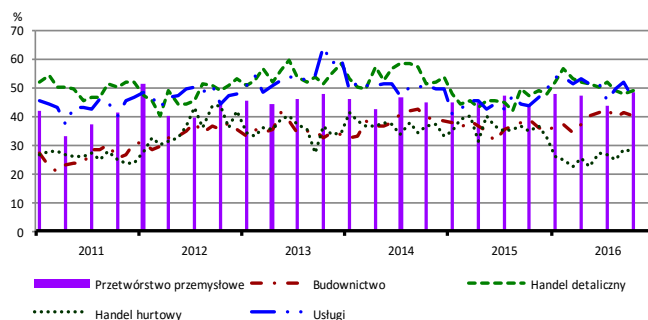


# BARIERY DZIAŁALNOŚCI GOSPODARCZEJ

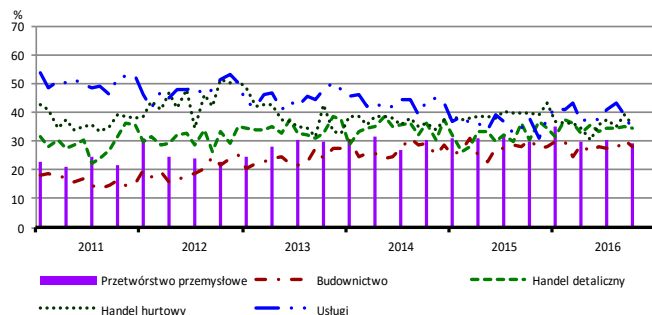
## Koszty zatrudnienia



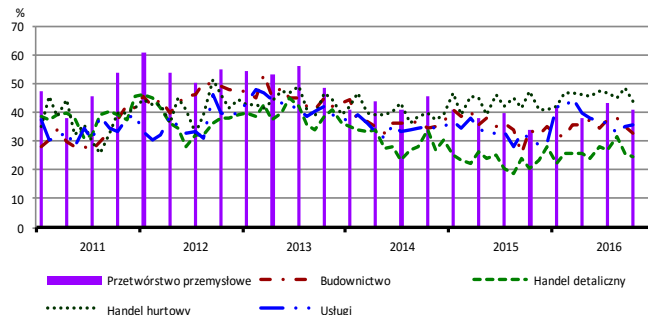
## Wysokie obciążenia na rzecz budżetu



## Niejasne i niespójne przepisy prawne



## Niepewność ogólnej sytuacji gospodarczej



Największy odsetek przedsiębiorców **nieodczuwających żadnych barier w prowadzeniu bieżącej działalności gospodarczej** w październiku br. jest odnotowany w jednostkach prowadzących działalność z zakresu przetwórstwa przemysłowego (15,1%), w dalszej kolejności – usług (10,9%), handlu hurtowego (8,6%), handlu detalicznego (3,4%), budownictwa (3,2%).

W jednostkach z zakresu **przetwórstwa przemysłowego**, które nie sygnalizują braku utrudnień swojej działalności, najczęściej zgłaszanymi barierami są koszty zatrudnienia (51,0% w październiku br., 48,6% przed rokiem), wysokie obciążenia na rzecz budżetu (48,1% w październiku br., 44,3% w analogicznym miesiącu ub. r.) oraz niedobór wykwalifikowanych pracowników (41,3% w październiku br., 31,7% przed rokiem). Bariery, której znaczenie wzrosło w skali roku w największym stopniu jest niedobór pracowników (z 13,3% do 27,0%).

Największe trudności napotykane przez przedsiębiorstwa **budowlane** zgłaszające bariery związane są z kosztami zatrudnienia (52,9% w październiku br., 56,2% przed rokiem) i konkurencją na rynku (49,5% w październiku br., 56,8% w analogicznym miesiącu ub. r. – jest to bariera, której znaczenie w skali roku spadło w największym stopniu). W porównaniu z październikiem 2015 r. najbardziej wzrosło znaczenie barier związanych z kosztami finansowej obsługi działalności (z 27,2% do 33,3%) oraz niedoborem wykwalifikowanych pracowników (z 28,6% do 33,1%).

Podmioty prowadzące działalność w zakresie **handlu hurtowego** najczęściej wskazują trudności związane z konkurencją na rynku (66,4% w październiku br., 61,8% w analogicznym miesiącu ub. r.). Barierami, których znaczenie w ujęciu rocznym wzrosło w największym stopniu są koszty zatrudnienia (z 24,8% do 33,7%) oraz trudności w rozrachunkach z kontrahentami (z 35,0% do 40,1%), a spadło – bariery związanej z wysokimi obciążeniami na rzecz budżetu (z 34,6% do 27,7%).

Przedsiębiorcy prowadzący działalność z zakresu **handlu detalicznego** najbardziej odczuwają bariery związane z konkurencją na rynku (71,3% w październiku br., 67,1% w analogicznym miesiącu ub. r.) i kosztami zatrudnienia (63,2% w październiku br., 52,3% przed rokiem). Barierami, których znaczenie w ujęciu rocznym wzrosło najbardziej są koszty zatrudnienia, wysokie odsetki bankowe (z 17,0% do 25,9%) oraz niedobór pracowników (z 6,3% do 14,6%), a spadło – bariery związanej z niedostatecznym popytem (z 33,3% do 26,0%).

Największe trudności wskazywane przez firmy **usługowe** zgłaszające bariery związane są z kosztami zatrudnienia (62,0% w październiku br., 64,5% przed rokiem). W porównaniu z październikiem 2015 r. w największym stopniu wzrosło znaczenie bariery związanej z niedoborem wykwalifikowanych pracowników (z 15,6% do 22,0%) oraz z niepewnością ogólnej sytuacji gospodarczej (z 30,8% do 35,5%), a spadło – z konkurencją firm krajowych (z 46,3% do 35,1%).

W **przetwórstwie przemysłowym** badaniem objęte są podmioty o liczbie pracujących 10 i więcej osób. W pozostałych badaniach (**budownictwo, handel hurtowy i detaliczny, usługi**) uczestniczą również podmioty o liczbie pracujących do 9 osób.

**Przetwórstwo przemysłowe** – sekcja C; **Budownictwo** – sekcja F; **Handel hurtowy** – dział 46; **Handel detaliczny** – działy 45 i 47

**Usługi** – sekcje: H – Transport i gospodarka magazynowa, I – Działalność związana z zakwaterowaniem i usługami gastronomicznymi, J – Informacja i komunikacja, K – Działalność finansowa i ubezpieczeniowa, L – Działalność związana z obsługą rynku nieruchomości, M – Działalność profesjonalna, naukowa i techniczna, N – Działalność w zakresie usług administrowania i działalność wspierająca, P – Edukacja, Q – Opieka zdrowotna i pomoc społeczna, R – Działalność związana z kulturą, rozrywką i rekreacją, S – Pozostała działalność usługowa

Opracowanie merytoryczne:  
**Departament Przedsiębiorstw**  
Hanna Sękowska Tel. 22 608 36 51,  
Magdalena Świecka Tel. 22 608 35 50,  
Olga Gaca Tel. 22 608 36 51,  
Hubert Stefaniak Tel. 22 608 35 50,  
Łukasz Gontarz Tel. 22 608 35 50.

Rozpowszechnianie:  
**Rzecznik Prasowy Prezesa GUS**  
Artur Satora  
Tel: 22 608 3475, 22 608 3009  
e-mail: [rzecznik@stat.gov.pl](mailto:rzecznik@stat.gov.pl)

Wyniki badania koniunktury w przemyśle, budownictwie, handlu i usługach można znaleźć na stronie GUS

<http://stat.gov.pl/obszary-tematyczne/koniunktura/koniunktura/publikacja,4.html>

Zeszyt Metodologiczny „Badanie koniunktury gospodarczej GUS”, 2016

<http://stat.gov.pl/obszary-tematyczne/koniunktura/koniunktura/publikacja,5.html>