



## KONIUNKTURA GOSPODARCZA

w grudniu 2015 r.

opinie formułowane przez jednostki, których siedziba znajduje się  
w WOJEWÓDZTWIE WARMIŃSKO-MAZURSKIM

*Przedsiębiorstwa z siedzibą w województwie warmińsko-mazurskim ogólny klimat koniunktury w **przetwórstwie przemysłowym** oceniają w grudniu optymistycznie, podobnie jak w listopadzie. Bieżący portfel zamówień i produkcja rosną wolniej niż przed miesiącem. Sytuacja finansowa nieznacznie pogarsza się. Prognozy portfela zamówień są optymistyczne, zbliżone do oczekiwań z listopada. Pozytywne przewidywania dotyczące produkcji są mniej korzystne od formułowanych przed miesiącem, a sytuacji finansowej – zbliżone do zgłaszanych w listopadzie. Planowane są nieznaczne redukcje zatrudnienia. Przedsiębiorcy przewidują, że ceny wyrobów przemysłowych mogą utrzymać się na dotychczasowym poziomie.*

*Ogólny klimat koniunktury w **budownictwie** oceniany jest w grudniu negatywnie, podobnie jak w listopadzie. Utrzymują się niekorzystne oceny sytuacji finansowej. Diagnozy i prognozy portfela zamówień oraz produkcji budowlano-montażowej, a także przewidywania dotyczące sytuacji finansowej są bardziej pesymistyczne od formułowanych w ubiegłym miesiącu. Skala ograniczenia zatrudnienia może być większa od planowanej w listopadzie. Przedsiębiorcy przewidują, że ceny robót budowlano-montażowych będą spadać w stopniu zbliżonym do oczekiwanego przed miesiącem.*

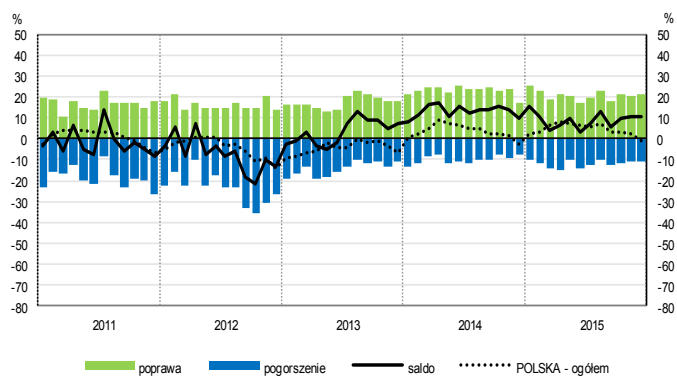
*Ogólny klimat koniunktury w **handlu hurtowym** oceniany jest w grudniu bardziej pesymistycznie niż przed miesiącem. Diagnozy sprzedaży oraz sytuacji finansowej są bardziej negatywne od zgłaszanych w listopadzie. Utrzymują się niekorzystne prognozy w tym zakresie. Możliwe są redukcje zatrudnienia, zbliżone do planowanych miesiąc wcześniej. Przedsiębiorcy oczekują spadku cen.*

*Ogólny klimat koniunktury w **handlu detalicznym** jest oceniany w grudniu bardziej pesymistycznie niż przed miesiącem. Diagnozy i prognozy sprzedaży oraz przewidywania dotyczące sytuacji finansowej są bardziej niekorzystne od zgłaszanych w listopadzie. Utrzymują się negatywne oceny sytuacji finansowej. Możliwe są dalsze redukcje zatrudnienia. Przedsiębiorcy zapowiadają, iż ceny nie zmienią się.*

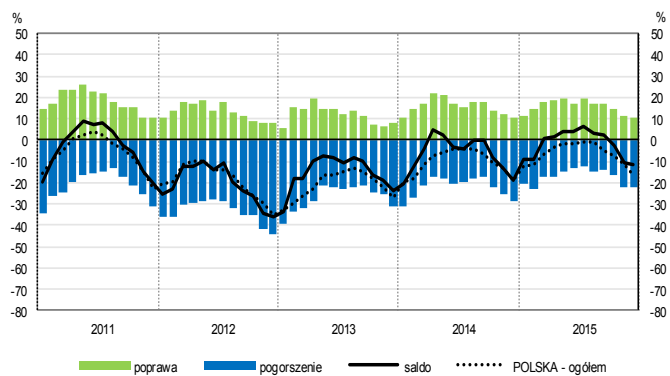
*Firmy z sekcji **transport i gospodarka magazynowa** oceniają w grudniu koniunkturę mniej korzystnie niż przed miesiącem, przy negatywnych opiniach sprzed roku. Oceny koniunktury formułowane przez jednostki z sekcji **działalność związana z zakwaterowaniem i gastronomią** są nieznacznie pozytywne, gorsze od notowanych w listopadzie bieżącego i grudniu ubiegłego roku. Dyrektorzy jednostek z sekcji **informacja i komunikacja** oceniają koniunkturę pesymistycznie, gorzej niż przed miesiącem i przed rokiem.*

# OGÓLNY KLIMAT KONIUNKTURY WEDŁUG SEKCJI / DZIAŁÓW PKD

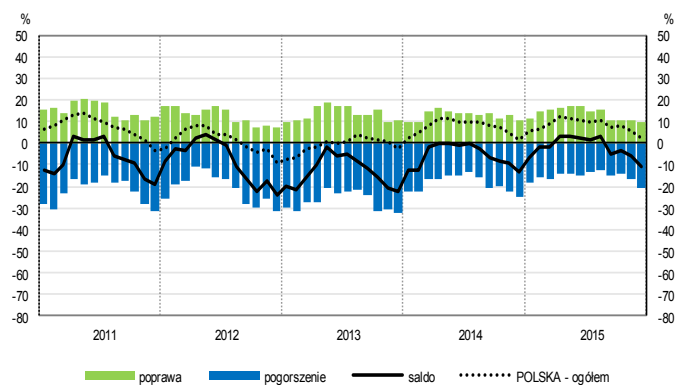
## Przetwórstwo przemysłowe (sekcja C)



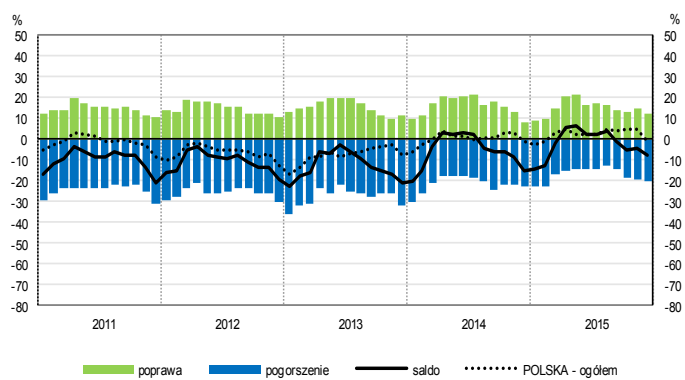
## Budownictwo (sekcja F)



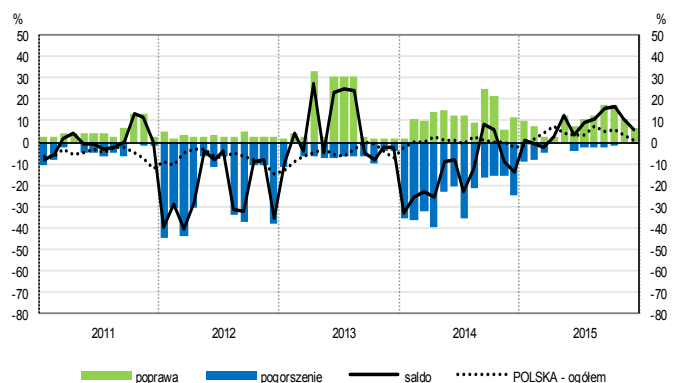
## Handel hurtowy (dział 46)



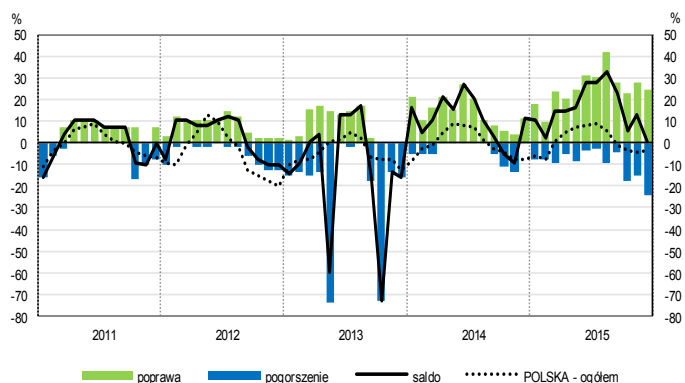
## Handel detaliczny (działy 45+47)



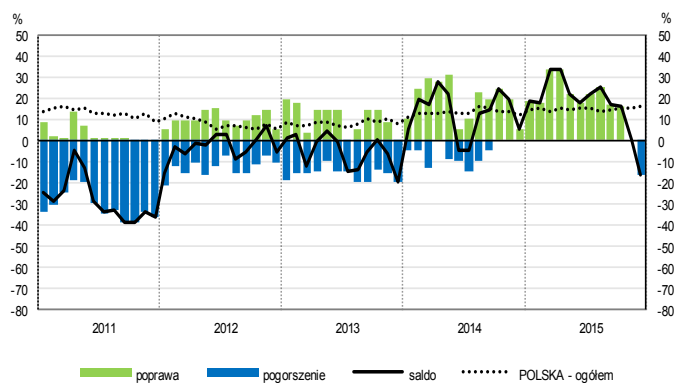
## Transport i gospodarka magazynowa (sekcja H)



## Zakwaterowanie i gastronomia (sekcja I)

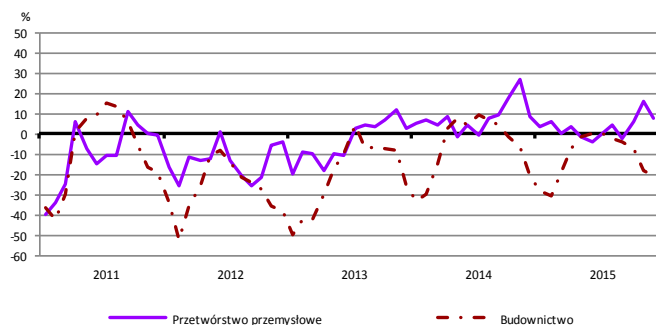


## Informacja i komunikacja (sekcja J)

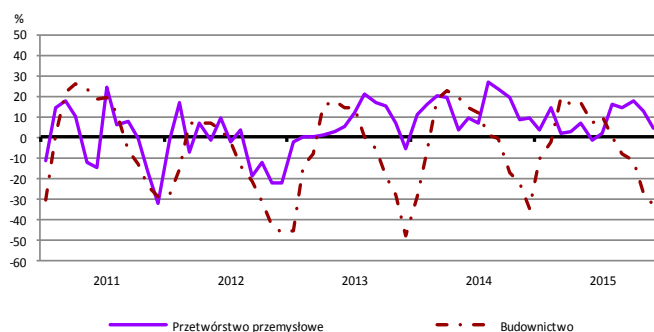


# WYBRANE WSKAŹNIKI WEDŁUG SEKCJI / DZIAŁÓW PKD

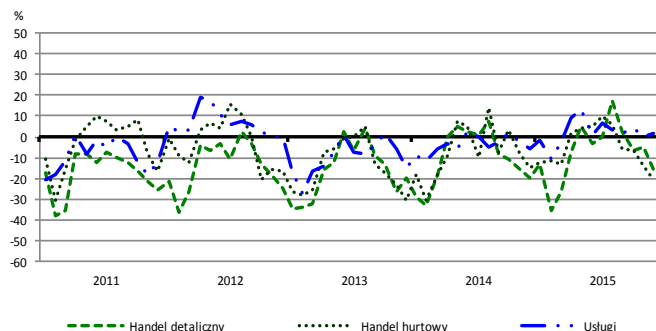
## Bieżąca produkcja



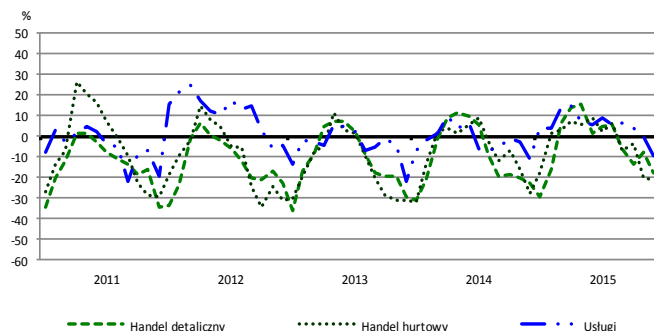
## Przewidywana produkcja



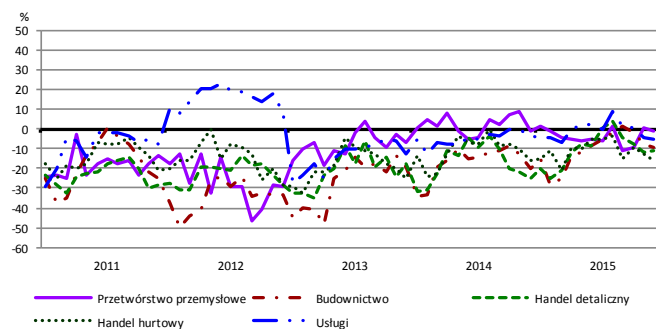
## Bieżąca sprzedaż



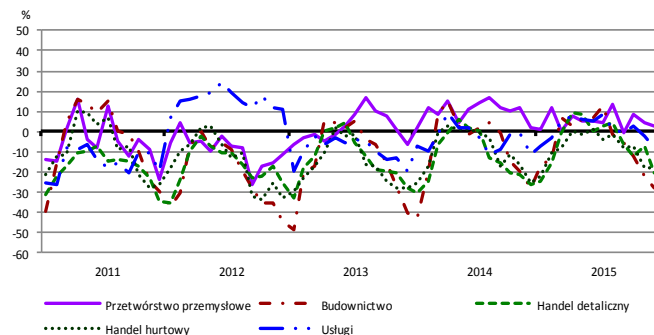
## Przewidywana sprzedaż



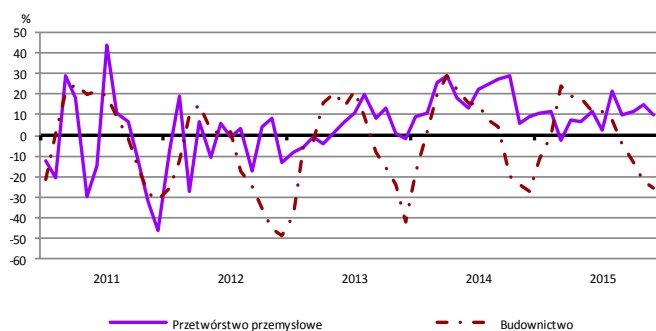
## Bieżąca sytuacja finansowa



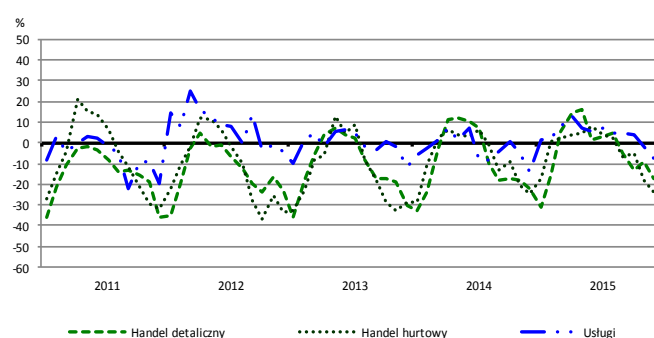
## Przewidywana sytuacja finansowa



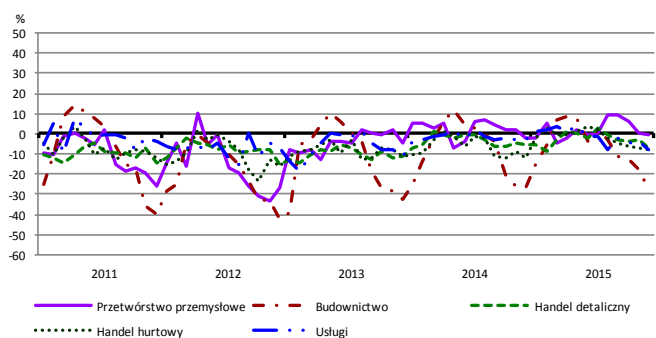
## Przewidywany portfel zamówień na rynku krajowym



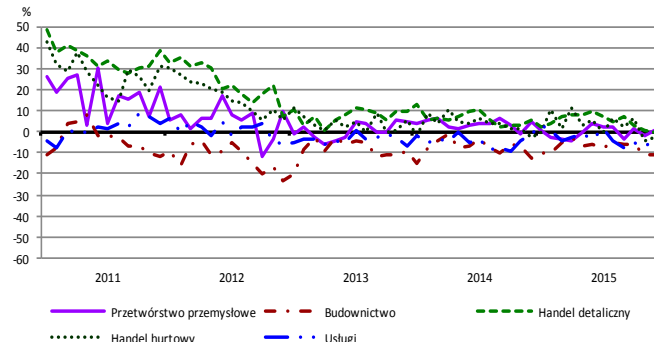
## Przewidywany popyt



## Przewidywane zatrudnienie

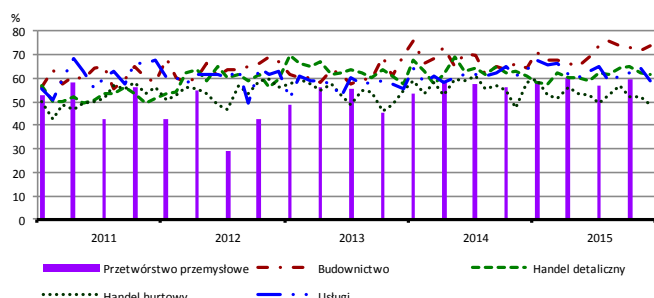


## Przewidywane ceny

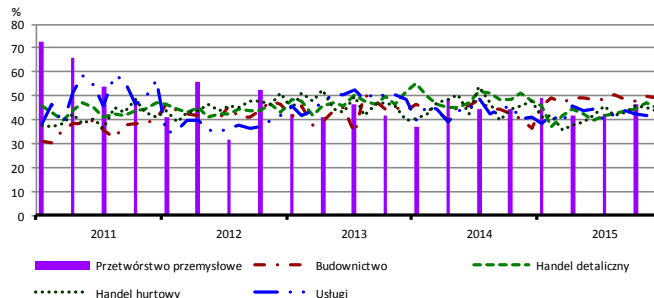


# BARIERY DZIAŁALNOŚCI GOSPODARCZEJ

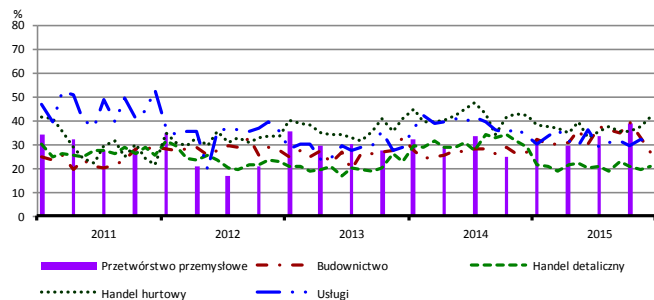
## Koszty zatrudnienia



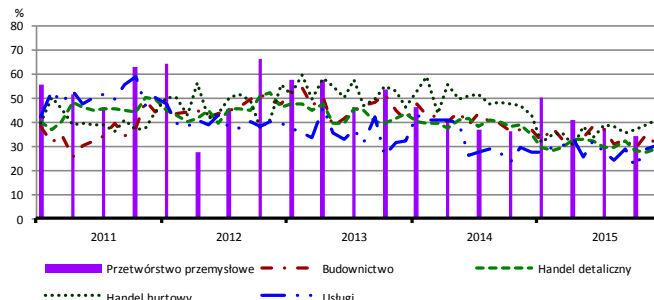
## Wysokie obciążenia na rzecz budżetu



## Niejasne i niespójne przepisy prawne



## Niepewność ogólnej sytuacji gospodarczej



Największy odsetek przedsiębiorców **nieodczuwających żadnych barier w prowadzeniu bieżącej działalności gospodarczej** w grudniu br. jest odnotowany w jednostkach prowadzących działalność z zakresu usług (10,4%), w dalszej kolejności – handlu hurtowego (8,4%), budownictwa (5,6%), handlu detalicznego (3,7%).

Największe trudności napotykane przez przedsiębiorstwa **budowlano-montażowe** zgłaszające bariery związane są z kosztami zatrudnienia (74,1% w grudniu br., 64,6% w analogicznym miesiącu ub. r. – jest to bariera, której znaczenie w skali roku wzrosło w istotnym stopniu). Najbardziej wzrosło w skali roku znaczenie barier związanych z niedoborem wykwalifikowanych pracowników (z 19,3% do 32,5%) oraz wysokimi obciążeniami na rzecz budżetu (z 36,3% do 49,2%). W porównaniu z grudniem 2014 r. najbardziej spadło znaczenie barier związanych z kosztami materiałów (z 36,2% do 20,4%) oraz konkurencją na rynku (z 61,9% do 52,1%).

Podmioty prowadzące działalność w zakresie **handlu hurtowego** najczęściej wskazują trudności związane z kosztami zatrudnienia (barierę tę sygnalizuje 48,8% przedsiębiorstw w grudniu br., 58,2% przed rokiem – jest to bariera, której znaczenie w ujęciu rocznym spadło w największym stopniu).

Przedsiębiorcy prowadzący działalność z zakresu **handlu detalicznego** najbardziej odczuwają trudności związane z konkurencją na rynku (barierę tę sygnalizuje w grudniu br. 71,8% przedsiębiorstw, 61,8% w analogicznym miesiącu ub. r. – jest to bariera, której znaczenie w skali roku wzrosło najbardziej) oraz kosztami zatrudnienia (61,8% w grudniu br., 61,2% przed rokiem). Barrierami, których znaczenie w ujęciu rocznym spadło w największym stopniu są niejasne i niespójne przepisy prawne (z 28,9% do 21,0%), niepewność ogólnej sytuacji gospodarczej (z 35,0% do 28,8%) i wysokie odsetki bankowe (z 18,5% do 12,4%).

Największe trudności wskazywane przez firmy **usługowe** zgłaszające bariery związane są z kosztami zatrudnienia (58,6% w grudniu br., 63,3% przed rokiem). W porównaniu z grudniem ub. r. w największym stopniu spadło znaczenie bariery związanej z konkurencją firm zagranicznych (z 14,1% do 6,8%).

W **przetwórstwie przemysłowym** badaniem objęte są podmioty o liczbie pracujących 10 i więcej osób. W pozostałych badaniach (**budownictwo, handel hurtowy i detaliczny, usługi**) uczestniczą również podmioty o liczbie pracujących do 9 osób.

**Przetwórstwo przemysłowe** – sekcja C; **Budownictwo** – sekcja F; **Handel hurtowy** – dział 46; **Handel detaliczny** – działy 45 i 47

**Usługi** – sekcje: H – Transport i gospodarka magazynowa, I – Działalność związana z zakwaterowaniem i usługami gastronomicznymi, J – Informacja i komunikacja, K – Działalność finansowa i ubezpieczeniowa, L – Działalność związana z obsługą rynku nieruchomości, M – Działalność profesjonalna, naukowa i techniczna, N – Działalność w zakresie usług administrowania i działalność wspierająca, P – Edukacja, Q – Opieka zdrowotna i pomoc społeczna, R – Działalność związana z kulturą, rozrywką i rekreacją, S – Pozostała działalność usługowa

Opracowanie merytoryczne:  
**Departament Przedsiębiorstw**  
Hanna Sękowska Tel. 22 608 36 51,  
Magdalena Świącka Tel. 22 608 35 50,  
Olga Gaca Tel. 22 608 36 51,  
Hubert Stefaniak Tel. 22 608 35 50,  
Łukasz Gontarz Tel. 22 608 35 50.

Rozpowszechnianie:  
**Rzecznik Prasowy Prezesa GUS**  
Artur Satora  
Tel: 22 608 3475, 22 608 3009  
e-mail: [rzecznik@stat.gov.pl](mailto:rzecznik@stat.gov.pl)

Wyniki badania koniunktury w przemyśle, budownictwie, handlu i usługach można znaleźć na stronie GUS

<http://stat.gov.pl/obszary-tematyczne/koniunktura/koniunktura/koniunktura-w-przemysle-budownictwie-handlu-i-uslugach-2000-2015.4.8.html>

Zeszyt Metodologiczny „Badanie koniunktury gospodarczej GUS”, 2015

[http://stat.gov.pl/download/gfx/portalinformacyjny/pl/defaultaktualnosci/5516/5/6/1/badanie\\_koniunktury\\_gospodarczej\\_2015.pdf](http://stat.gov.pl/download/gfx/portalinformacyjny/pl/defaultaktualnosci/5516/5/6/1/badanie_koniunktury_gospodarczej_2015.pdf)