

Warszawa, 2014–03–28

KONIUNKTURA GOSPODARCZA

w marcu 2014 r.

opinie formułowane przez jednostki, których siedziba znajduje się
w WOJEWÓDZTWIE WARMIŃSKO-MAZURSKIM

Przedsiębiorstwa z siedzibą w województwie warmińsko-mazurskim ogólny klimat koniunktury w **przetwórstwie przemysłowym** oceniają w marcu optymistycznie, lepiej niż w ubiegłym miesiącu. Wpływają na to bardziej korzystne niż w lutym przewidywania dotyczące portfela zamówień i produkcji. Bieżący portfel zamówień jest ograniczany, produkcja jest zwiększana nieco wolniej niż w lutym. Diagnozy i prognozy sytuacji finansowej są pozytywne, choć ostrożniejsze od formułowanych w ubiegłym miesiącu. Przedsiębiorcy planują zwiększenie zatrudnienia, lecz mniej znaczące od zapowiadanego w lutym. Ceny wyrobów przemysłowych mogą wzrastać, podobnie jak przed miesiącem.

Ogólny klimat koniunktury w **budownictwie** oceniany jest w marcu mniej negatywnie niż w lutym. Diagnozy portfela zamówień, produkcji budowlano-montażowej oraz sytuacji finansowej są mniej niekorzystne od ocen zgłaszanych w ubiegłym miesiącu. Odpowiednie prognozy są optymistyczne, lepsze od przewidywań formułowanych w lutym. Przedsiębiorcy zapowiadają mniej znaczący niż planowano w ubiegłym miesiącu spadek zatrudnienia. Ceny robót budowlano-montażowych mogą zmniejszać się nieco wolniej niż oczekiwano w lutym.

Poprawiają się oceny koniunktury w **handlu hurtowym**, choć są nadal negatywne. Diagnozy i prognozy sytuacji finansowej oraz oceny bieżącej sprzedaży są mniej niekorzystne od formułowanych przed miesiącem. Przyszła sprzedaż może się nieznacznie zwiększać. Zapowiadany jest spadek zatrudnienia, choć mniejszy od planowanego w lutym. Przedsiębiorcy przewidują, iż ceny mogą rosnać wolniej niż oczekiwano w ubiegłym miesiącu.

Ogólny klimat koniunktury w **handlu detalicznym** jest oceniany w marcu niekorzystnie, choć lepiej niż w lutym. Poprawiają się, mimo to nadal negatywne, diagnozy i prognozy sprzedaży oraz sytuacji finansowej. W najbliższych trzech miesiącach możliwy jest nieznaczny wzrost zatrudnienia. Przedsiębiorcy przewidują, iż ceny towarów mogą rosnać w tempie zbliżonym do oczekiwanego w lutym.

Dyrektorzy jednostek z sekcji **informacja i komunikacja** oceniają w marcu koniunkturę mniej optymistycznie niż przed miesiącem, ale lepiej od negatywnych opinii formułowanych przed rokiem. Oceny koniunktury formułowane przez podmioty z sekcji **działalność związana z zakwaterowaniem i gastronomią** są bardziej korzystne niż w lutym bieżącego i marcu ubiegłego roku. Firmy z sekcji **transport i gospodarka magazynowa** oceniają koniunkturę nieco mniej pesymistycznie niż przed miesiącem, ale gorzej niż przed rokiem.

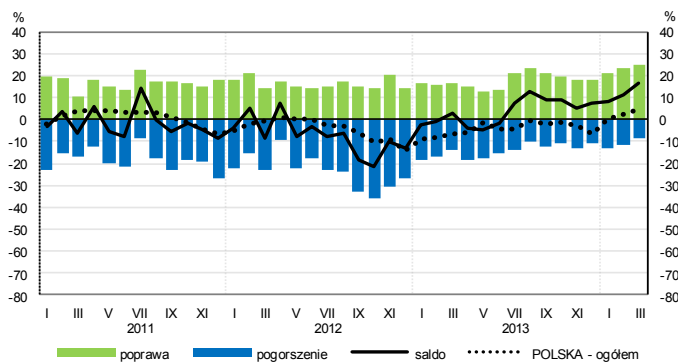
W **przetwórstwie przemysłowym** badaniem objęte są podmioty o liczbie pracujących 10 i więcej osób. W pozostałych badaniach (**budownictwo, handel hurtowy i detaliczny, usługi**) uczestniczą również podmioty o liczbie pracujących do 9 osób.

Przetwórstwo przemysłowe — sekcja C; **Budownictwo** — sekcja F; **Handel hurtowy** — dział 46; **Handel detaliczny** — działy 45 i 47

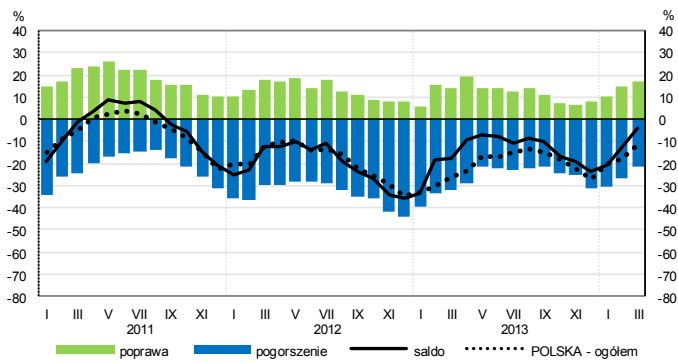
Usługi — sekcje: H — Transport i gospodarka magazynowa, I — Działalność związana z zakwaterowaniem i usługami gastronomicznymi, J — Informacja i komunikacja, K — Działalność finansowa i ubezpieczeniowa, L — Działalność związana z obsługą rynku nieruchomości, M — Działalność profesjonalna, naukowa i techniczna, N — Działalność w zakresie usług administrowania i działalność wspierająca, P — Edukacja, Q — Opieka zdrowotna i pomoc społeczna, R — Działalność związana z kulturą, rozrywką i rekreacją, S — Pozostała działalność usługowa

OGÓLNY KLIMAT KONIUNKTURY WEDŁUG SEKCJI / DZIAŁÓW PKD

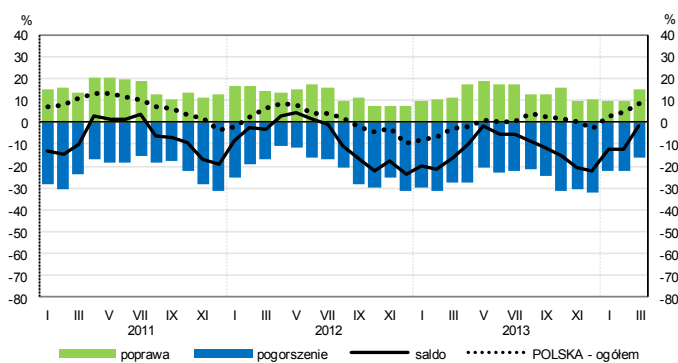
Przetwórstwo przemysłowe (sekcja C)



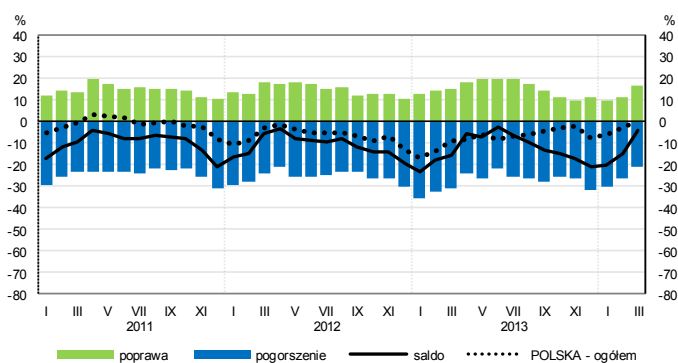
Budownictwo (sekcja F)



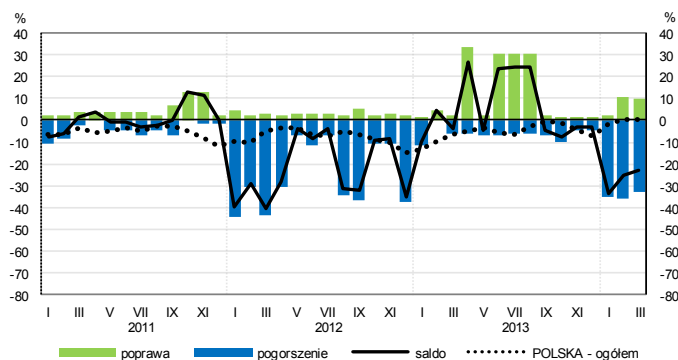
Handel hurtowy (dział 46)



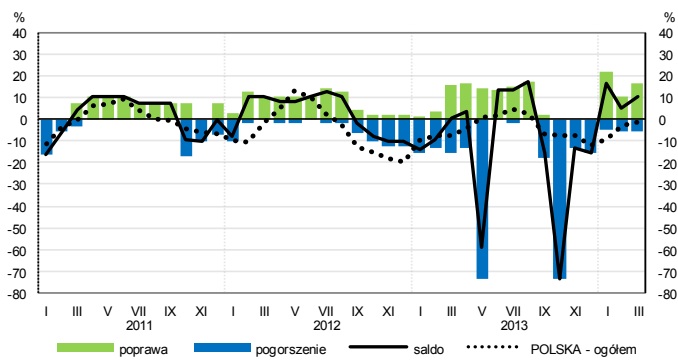
Handel detaliczny (dział 45+47)



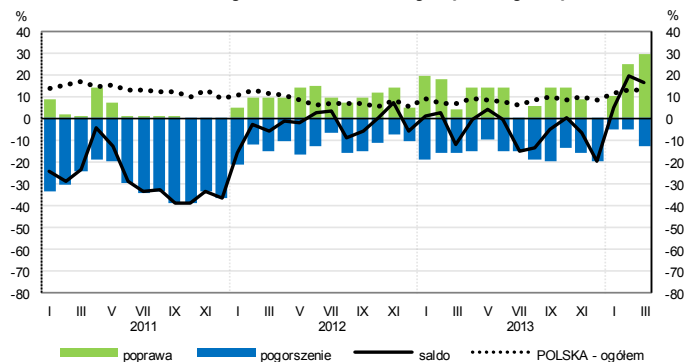
Transport i gospodarka magazynowa (sekcja H)



Zakwaterowanie i gastronomia (sekcja I)

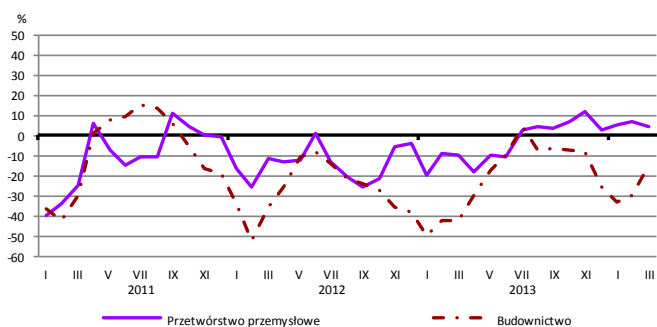


Informacja i komunikacja (sekcja J)

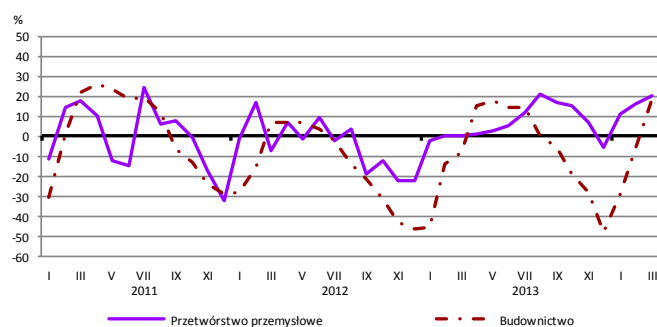


WYBRANE WSKAŹNIKI WEDŁUG SEKCJI / DZIAŁÓW PKD

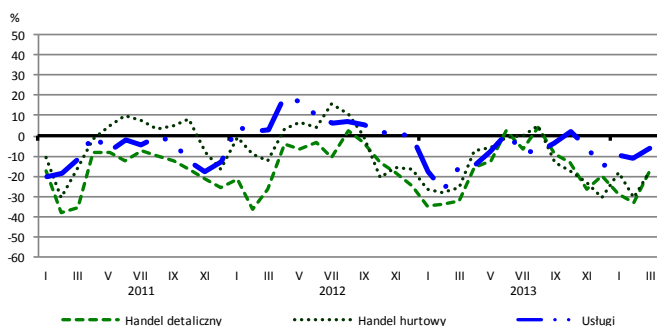
Bieżąca produkcja



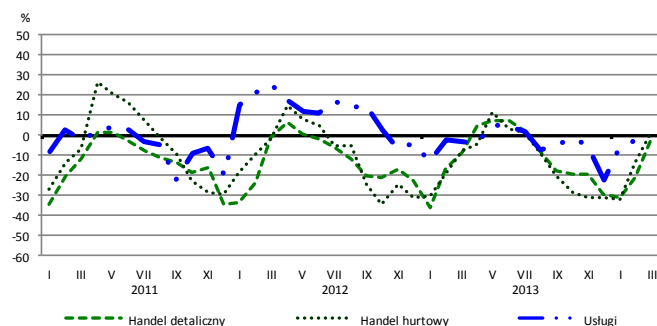
Przewidywana produkcja



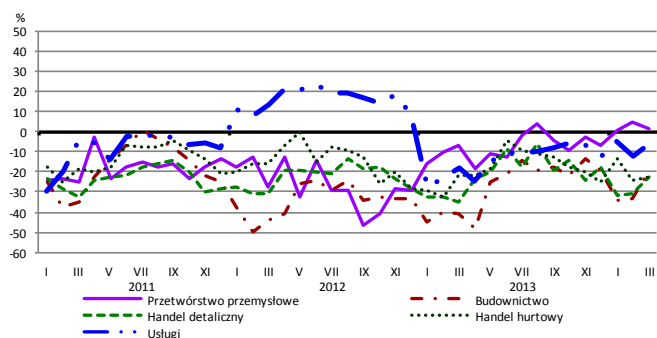
Bieżąca sprzedaż



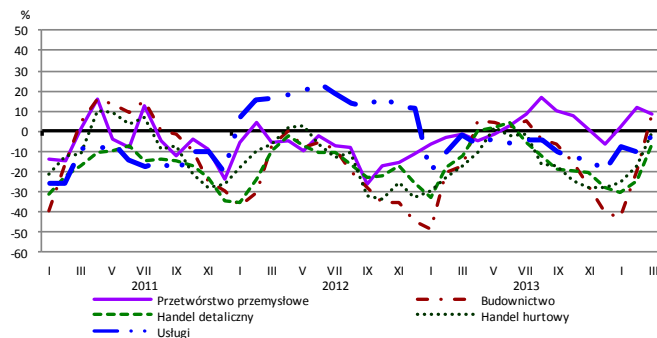
Przewidywana sprzedaż



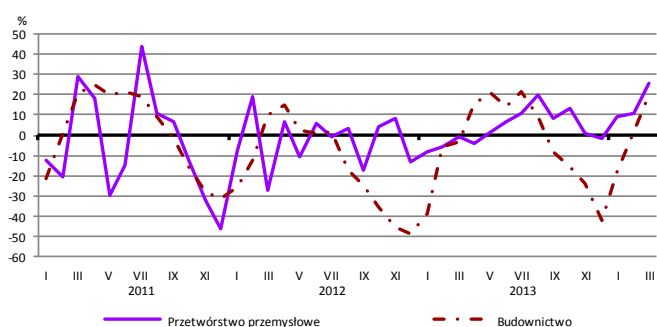
Bieżąca sytuacja finansowa



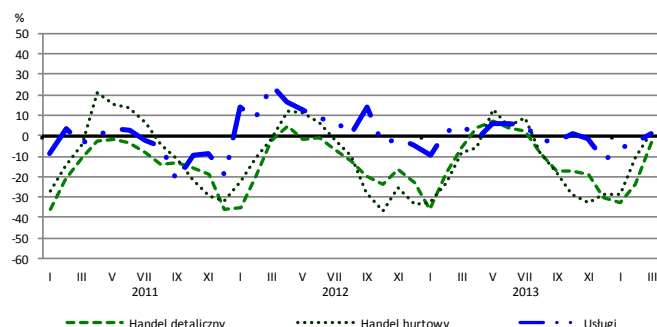
Przewidywana sytuacja finansowa



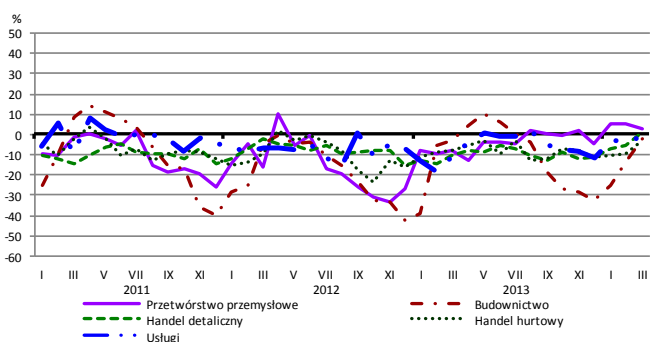
Przewidywany portfel zamówień na rynku krajowym



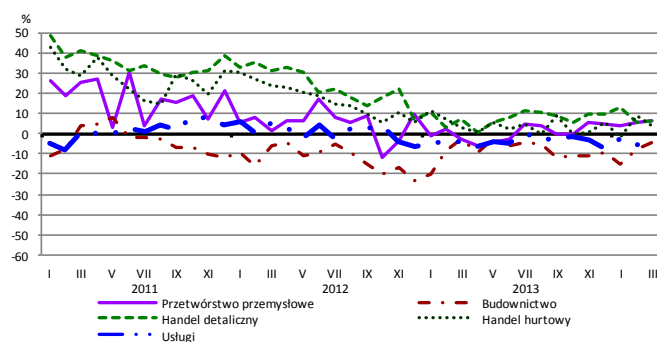
Przewidywany popyt



Przewidywane zatrudnienie

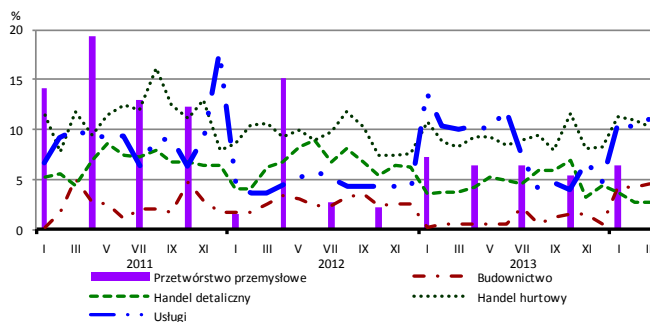


Przewidywane ceny

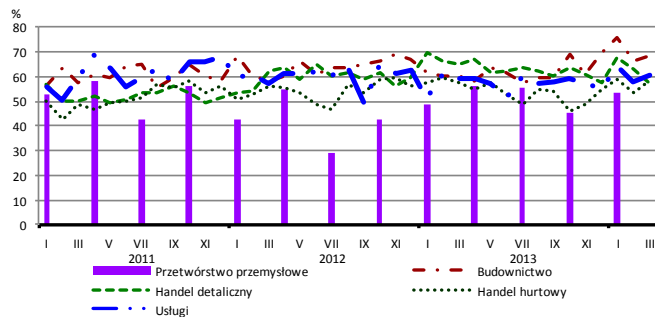


BARIERY DZIAŁALNOŚCI GOSPODARCZEJ

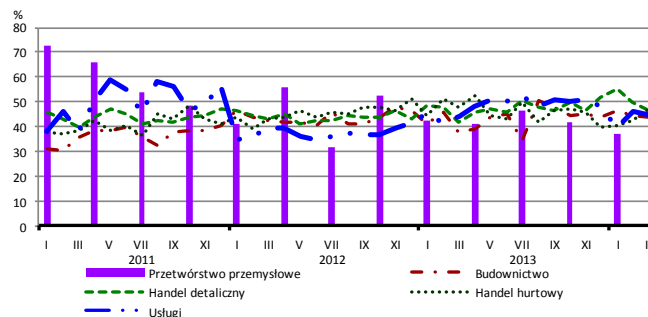
Brak barier



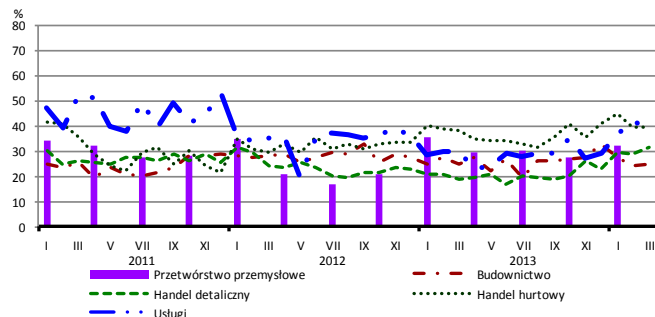
Koszty zatrudnienia



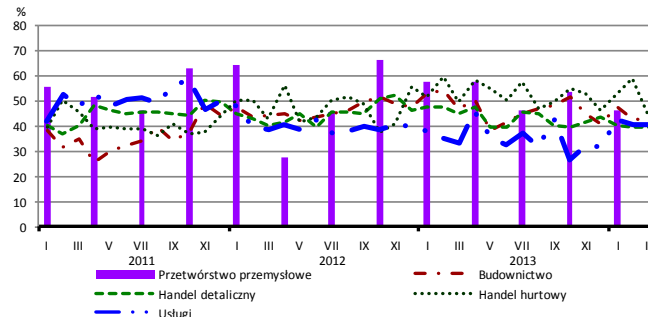
Wysokie obciążenia na rzecz budżetu



Niejasne i niespójne przepisy prawne



Niepewność ogólnej sytuacji gospodarczej



Największy odsetek przedsiębiorców **nieodczuwających żadnych barier w prowadzeniu bieżącej działalności gospodarczej** w marcu br. jest odnotowany w jednostkach prowadzących działalność z zakresu usług (11,1%), w dalszej kolejności – handlu hurtowego (10,2%), budownictwa (4,6%), handlu detalicznego (2,8%).

Największe trudności napotymane przez przedsiębiorstwa **budowlano-montażowe** zgłaszające bariery związane są z kosztami zatrudnienia (69% w marcu br., 60% przed rokiem) oraz konkurencją na rynku (64% w marcu br., 62% w analogicznym miesiącu ub. r.). W porównaniu z marcem 2013 r. w największym stopniu wzrosło znaczenie bariery związanej z kosztami finansowej obsługi działalności (z 22% do 39%), natomiast spadło – barier związanych z niedostatecznym popytem (z 52% do 45%) oraz niepewnością ogólnej sytuacji gospodarczej (z 47% do 42%).

Podmioty prowadzące działalność w zakresie **handlu hurtowego** najczęściej wskazują trudności związane z kosztami zatrudnienia (barierę tę sygnalizuje 58% przedsiębiorstw w marcu bieżącego i ubiegłego roku). Bariery, których znaczenie najbardziej spadło w skali roku są wysokie odsetki bankowe (z 34% do 19%) oraz trudności w rozrachunkach z kontrahentami (z 44% do 35%).

Przedsiębiorcy prowadzący działalność z zakresu **handlu detalicznego** najbardziej odczuwają bariery związane z konkurencją na rynku (barierę tę sygnalizuje w marcu br. 59% przedsiębiorstw, 62% w analogicznym miesiącu ub. r.) oraz kosztami zatrudnienia (57% w marcu br., 65% przed rokiem – jest to bariera, której znaczenie w skali roku spadło w największym stopniu). Bariery, której znaczenie najbardziej wzrosło w skali roku są niejasne i niespójne przepisy prawne (z 19% do 31%).

Największe trudności wskazywane przez firmy **usługowe** zgłaszające bariery związane są z kosztami zatrudnienia (61% w marcu br., 59% przed rokiem). W porównaniu z marcem ub. r. w największym stopniu wzrosła uciążliwość bariery związanej z niejasnymi i niespójnymi przepisami prawnymi (z 30% do 39%).