

Warszawa, 2014-04-29

KONIUNKTURA GOSPODARCZA

w kwietniu 2014 r.

opinie formułowane przez jednostki, których siedziba znajduje się
w WOJEWÓDZTWIE ŚWIĘTOKRZYSKIM

Przedsiębiorstwa z siedzibą w województwie świętokrzyskim ogólny klimat koniunktury w **przetwórstwie przemysłowym** oceniają w kwietniu bardziej korzystnie niż przed miesiącem. Pozytywne oceny bieżącego portfela zamówień, produkcji i sytuacji finansowej są lepsze niż w marcu. Odpowiednie przewidywania są korzystne, choć w przypadku produkcji – nieco ostrożniejsze od formułowanych w ubiegłym miesiącu. Przedsiębiorcy planują wzrost zatrudnienia. Może utrzymać się spadek cen wyrobów przemysłowych zapowiadany w marcu.

Ogólny klimat koniunktury w **budownictwie** oceniany jest w kwietniu nieznacznie pozytywnie. Prognozy produkcji budowlano-montażowej oraz sytuacji finansowej, a także oceny i przewidywania dotyczące portfela zamówień są optymistyczne, lepsze od formułowanych w ubiegłym miesiącu. Diagnozy produkcji budowlano-montażowej i sytuacji finansowej są mniej niekorzystne od ocen zgłaszanych w marcu. Przedsiębiorcy zapowiadają bardziej znaczący niż planowano w ubiegłym miesiącu wzrost zatrudnienia. Ceny robót budowlano-montażowych mogą nieznacznie spadać.

Poprawiają się optymistyczne oceny koniunktury w **handlu hurtowym**. Diagnozy i prognozy sprzedaży są bardziej korzystne od zgłaszanych przed miesiącem. Oceny bieżącej sytuacji finansowej są negatywne, wobec pozytywnych opinii z marca. Utrzymują się optymistyczne przewidywania w tym zakresie. Niewielka skala wzrostu zatrudnienia może być zbliżona do zapowiadanej przed miesiącem. Wzrost cen może utrzymać się na poziomie prognozowanym w marcu.

Ogólny klimat koniunktury w **handlu detalicznym** jest oceniany w kwietniu optymistycznie, wobec negatywnych opinii z marca. Diagnozy i prognozy sprzedaży oraz przewidywania dotyczące sytuacji finansowej są korzystne, lepsze od zgłaszanych przed miesiącem. Oceny bieżącej sytuacji finansowej są mniej pesymistyczne niż w marcu. Skala spadku zatrudnienia może być większa od planowanej miesiąc wcześniej. Przedsiębiorcy zapowiadają, iż ceny towarów mogą rosnąć wolniej niż oczekiwano w marcu.

W kwietniu kierujący jednostkami z sekcji **działalność związana z zakwaterowaniem i usługami gastronomicznymi** zgłaszają pozytywne oceny koniunktury, zbliżone do sygnalizowanych przed miesiącem, ale nieco gorsze niż przed rokiem. Firmy z sekcji **informacja i komunikacja** oceniają koniunkturę gorzej niż w marcu br., przy negatywnych opiniach z kwietnia ub. r. Podmioty z sekcji **transport i gospodarka magazynowa** formułują bardziej pesymistyczne niż w ubiegłym miesiącu oceny koniunktury, wobec pozytywnych opinii sprzed roku.

W **przetwórstwie przemysłowym** badaniem objęte są podmioty o liczbie pracujących 10 i więcej osób. W pozostałych badaniach (**budownictwo, handel hurtowy i detaliczny, usługi**) uczestniczą również podmioty o liczbie pracujących do 9 osób.

Przetwórstwo przemysłowe — sekcja C; **Budownictwo** — sekcja F; **Handel hurtowy** — dział 46; **Handel detaliczny** — działy 45 i 47

Usługi — sekcje: H – Transport i gospodarka magazynowa, I – Działalność związana z zakwaterowaniem i usługami gastronomicznymi, J – Informacja i komunikacja, K – Działalność finansowa i ubezpieczeniowa, L – Działalność związana z obsługą rynku nieruchomości, M – Działalność profesjonalna, naukowa i techniczna, N – Działalność w zakresie usług administrowania i działalność wspierająca, P – Edukacja, Q – Opieka zdrowotna i pomoc społeczna, R – Działalność związana z kulturą, rozrywką i rekreacją, S – Pozostała działalność usługowa

Opracowanie:

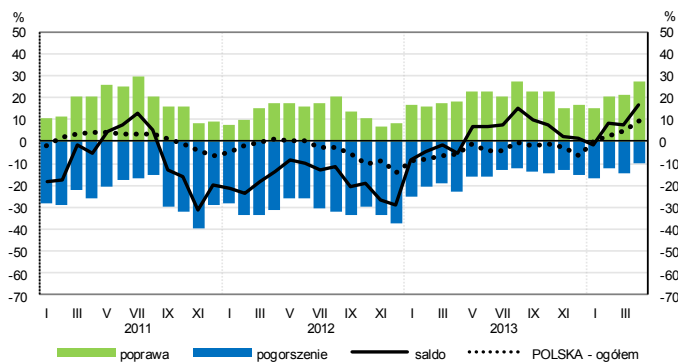
Departament Przedsiębiorstw

Kontakt w sprawach merytorycznych:

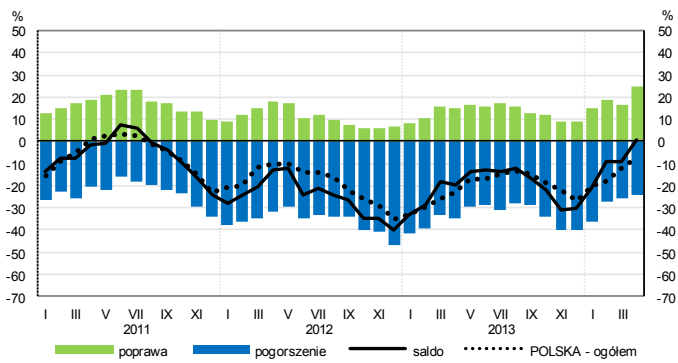
Hanna Sękowska tel. 22 608 36 51, Magdalena Świącka tel. 22 608 35 50, Olga Gaca tel. 22 608 36 51,
Hubert Stefaniak tel. 22 608 35 50, Łukasz Gontarz tel. 22 608 36 51.

OGÓLNY KLIMAT KONIUNKTURY WEDŁUG SEKCJI / DZIAŁÓW PKD

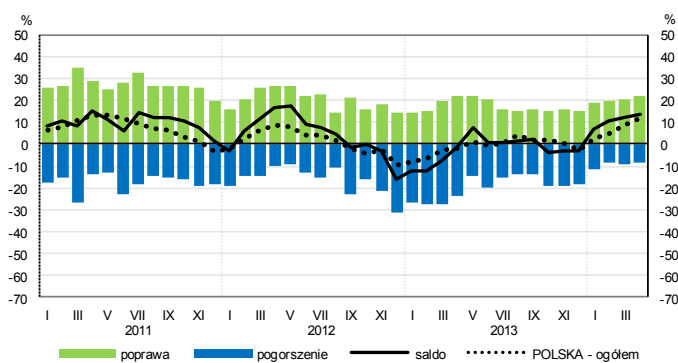
Przetwórstwo przemysłowe (sekcja C)



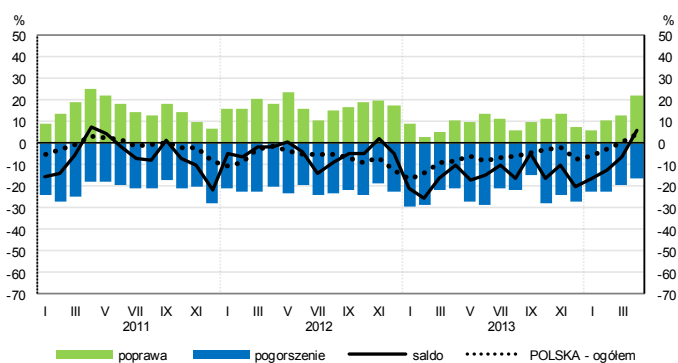
Budownictwo (sekcja F)



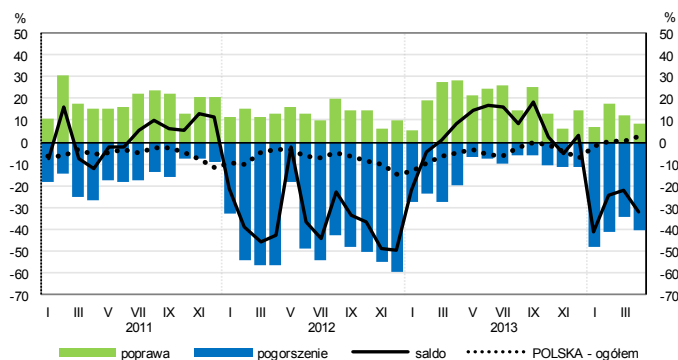
Handel hurtowy (dział 46)



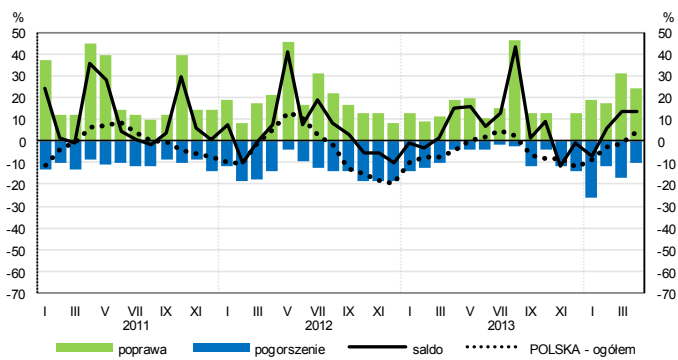
Handel detaliczny (dział 45+47)



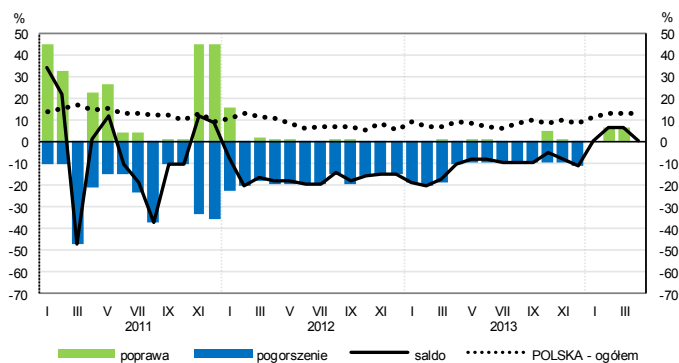
Transport i gospodarka magazynowa (sekcja H)



Zakwaterowanie i gastronomia (sekcja I)

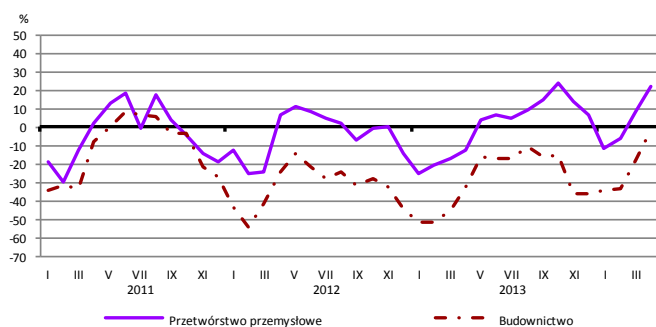


Informacja i komunikacja (sekcja J)

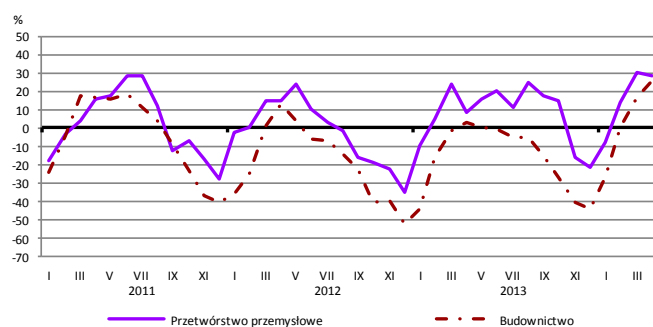


WYBRANE WSKAŹNIKI WEDŁUG SEKCJI / DZIAŁÓW PKD

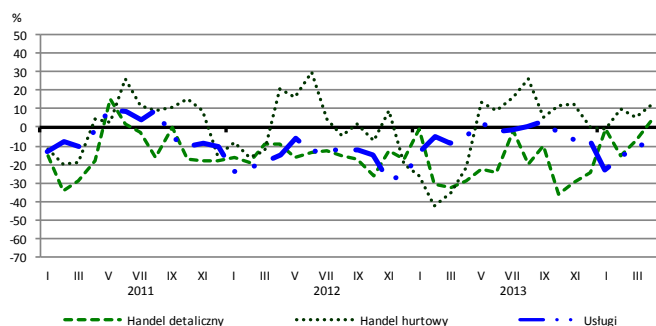
Bieżąca produkcja



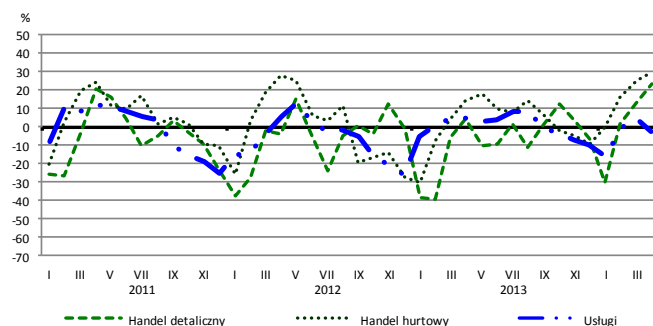
Przewidywana produkcja



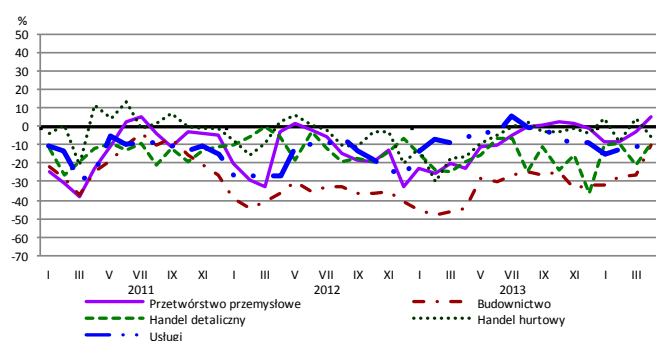
Bieżąca sprzedaż



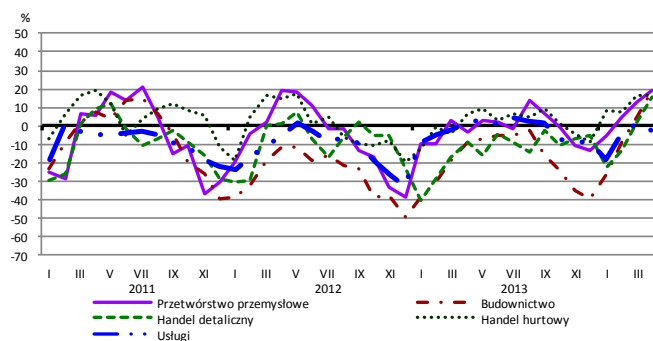
Przewidywana sprzedaż



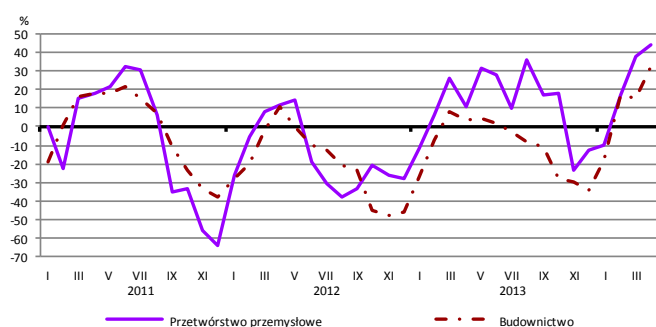
Bieżąca sytuacja finansowa



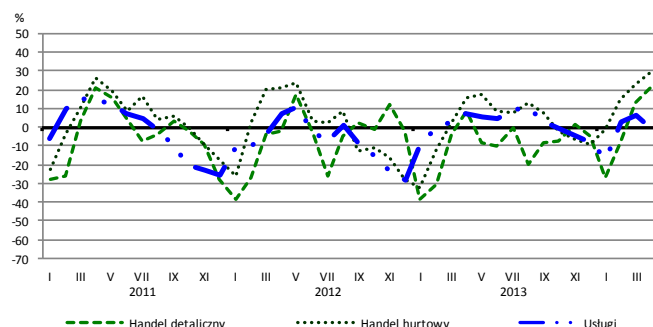
Przewidywana sytuacja finansowa



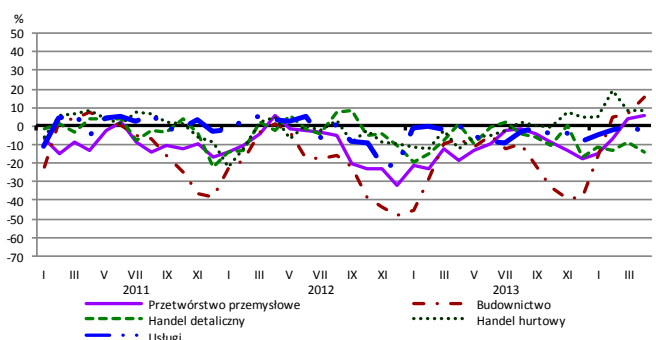
Przewidywany portfel zamówień na rynku krajowym



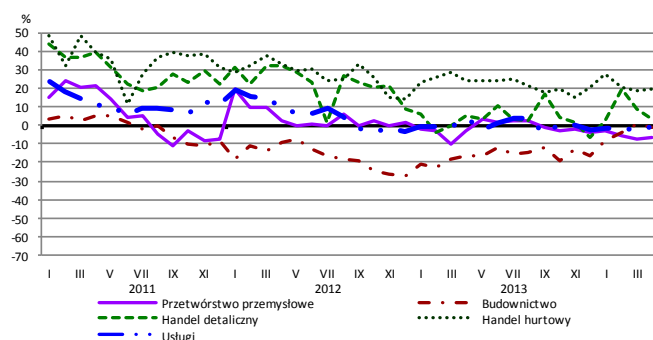
Przewidywany popyt



Przewidywane zatrudnienie

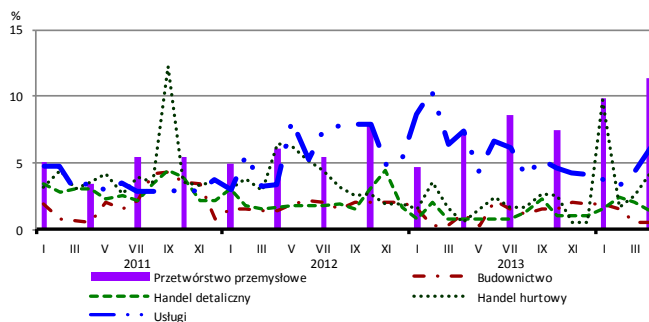


Przewidywane ceny

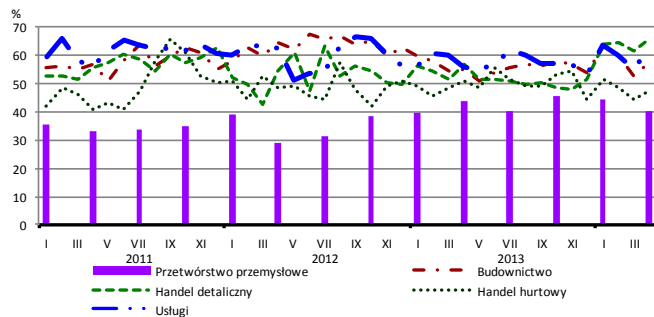


BARIERY DZIAŁALNOŚCI GOSPODARCZEJ

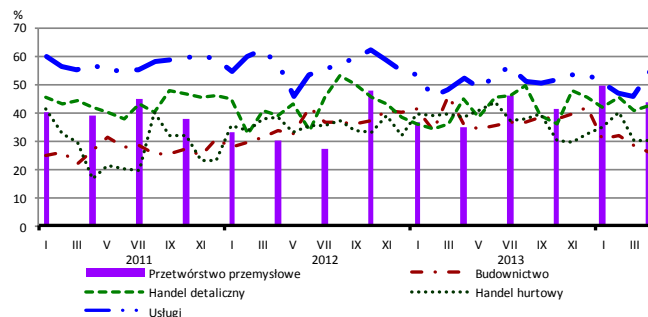
Brak barier



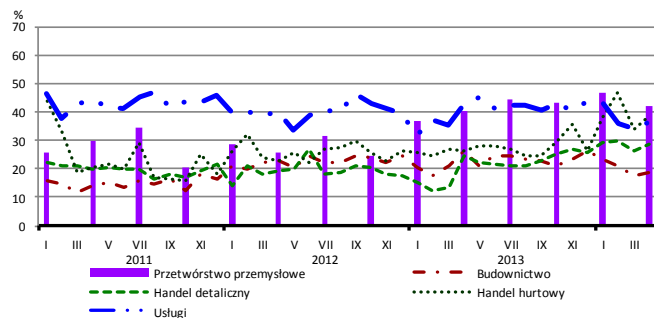
Koszty zatrudnienia



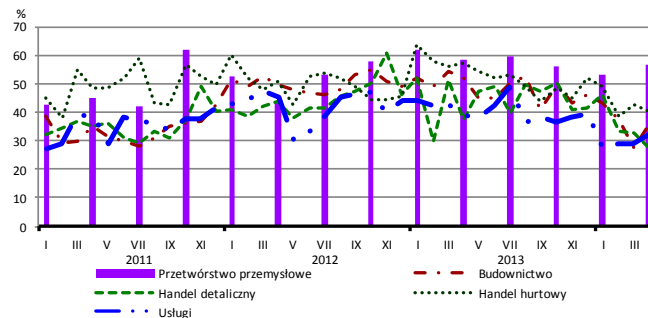
Wysokie obciążenia na rzecz budżetu



Niejasne i niespójne przepisy prawne



Niepewność ogólnej sytuacji gospodarczej



Największy odsetek przedsiębiorców **nieodczuwających żadnych barier w prowadzeniu bieżącej działalności gospodarczej** w kwietniu br. jest odnotowywany w jednostkach prowadzących działalność z zakresu przetwórstwa przemysłowego (11,4%), w dalszej kolejności – usług (6,1%), handlu hurtowego (4,2%), handlu detalicznego (1,4%), budownictwa (0,6%).

W jednostkach z zakresu **przetwórstwa przemysłowego**, które nie zgłaszają braku utrudnień swojej działalności, najczęściej zgłaszanymi barierami są niedostateczny popyt na rynku krajowym (62% w kwietniu br., 64% przed rokiem), niepewność ogólnej sytuacji gospodarczej (57% w kwietniu br., 58% w analogicznym miesiącu ub. r.) oraz wysokie obciążenia na rzecz budżetu (44% w kwietniu br., 35% przed rokiem – jest to bariera, której znaczenie w skali roku wzrosło w największym stopniu). Barierą, której znaczenie spadło w skali roku w największym stopniu jest niedostateczny popyt na rynku zagranicznym (z 45% do 35%).

Największe trudności napotymane przez przedsiębiorstwa **budowlano-montażowe** zgłaszające bariery związane są z konkurencją na rynku (58% w kwietniu br., 60% przed rokiem) oraz kosztami zatrudnienia (57% w kwietniu br., 55% w analogicznym miesiącu ub. r.). W skali roku w największym stopniu spadło znaczenie barier związanych z niepewnością ogólnej sytuacji gospodarczej (z 52% do 36%) oraz niedostatecznym popytem (z 52% do 35%).

Podmioty prowadzące działalność w zakresie **handlu hurtowego** najczęściej wskazują trudności związane z konkurencją na rynku (barierę tę sygnalizuje 61% przedsiębiorstw w kwietniu br., 46% przed rokiem). Barierami, których znaczenie najbardziej wzrosło w skali roku są konkurencja na rynku oraz niejasne i niespójne przepisy prawne (z 26% do 39%), a spadło – barier związanych z niepewnością ogólnej sytuacji gospodarczej (z 57% do 40%), problemami z zakupem towarów (z 16% do 5%) i wysokimi obciążeniami na rzecz budżetu (z 39% do 30%).

Przedsiębiorcy prowadzący działalność z zakresu **handlu detalicznego** najbardziej odczuwają bariery związane z kosztami zatrudnienia (barierę tę sygnalizuje w kwietniu br. 66% przedsiębiorstw, 57% w analogicznym miesiącu ub. r. – jest to bariera, której znaczenie w skali roku wzrosło w największym stopniu) oraz konkurencją na rynku (63% w kwietniu br., 66% przed rokiem). Barierami, których znaczenie najbardziej spadło w skali roku są niepewność ogólnej sytuacji gospodarczej (z 38% do 27%) i niedostateczny popyt (z 46% do 38%).

Największe trudności wskazywane przez firmy **usługowe** zgłaszające bariery związane są z kosztami zatrudnienia (62% w kwietniu br., 56% w analogicznym okresie ub. r. – jest to bariera, której znaczenie w skali roku wzrosło w największym stopniu). W porównaniu z kwietniem ubiegłego roku w istotnym stopniu spadło znaczenie barier związanych z niedostatecznym popytem (z 35% do 27%) oraz niepewnością ogólnej sytuacji gospodarczej (z 39% do 32%).

Departament Przedsiębiorstw GUS, Al. Niepodległości 208, 00-925 Warszawa, tel. (22) 608 36 51

Wyniki badania koniunktury w przemyśle, budownictwie, handlu i usługach można znaleźć na stronie GUS

<http://stat.gov.pl/obszary-tematyczne/koniunktura/koniunktura/koniunktura-w-przemyśle-budownictwie-handlu-i-usługach-2000-2014,4,8.html>

Zeszyt Metodologiczny „Badanie koniunktury gospodarczej GUS”, 2013

http://stat.gov.pl/download/cps/rde/xbr/gus/kon_badanie_koniunktury_gospodarczej_27052013.pdf