

Warszawa, 2014-04-29

**KONIUNKTURA GOSPODARCZA**

w kwietniu 2014 r.

opinie formułowane przez jednostki, których siedziba znajduje się  
w WOJEWÓDZTWIE PODKARPACKIM

Przedsiębiorstwa z siedzibą w województwie podkarpackim ogólny klimat koniunktury w **przetwórstwie przemysłowym** oceniają w kwietniu bardziej korzystnie niż przed miesiącem. Bieżący portfel zamówień, produkcja i sytuacja finansowa są oceniane pozytywnie, lepiej niż w marcu. Również odpowiednie prognozy są optymistyczne, choć w przypadku portfela zamówień ostrożniejsze od formułowanych w ubiegłym miesiącu. Przedsiębiorcy planują niewielkie redukcje zatrudnienia, mniejsze niż zapowiadano w marcu. Ceny wyrobów przemysłowych mogą nieznacznie rosnąć.

Ogólny klimat koniunktury w **budownictwie** oceniany jest w kwietniu mniej negatywnie niż w marcu. Diagnozy portfela zamówień, produkcji budowlano-montażowej oraz sytuacji finansowej są mniej niekorzystne od ocen zgłaszanych w ubiegłym miesiącu. Odpowiednie prognozy są optymistyczne, lepsze od przewidywań formułowanych w marcu. Przedsiębiorcy zapowiadają niewielki wzrost zatrudnienia. Ceny robót budowlano-montażowych mogą spadać w stopniu zbliżonym do oczekiwanego przed miesiącem.

Ogólny klimat koniunktury w **handlu hurtowym** w kwietniu oceniany jest optymistycznie, podobnie jak w marcu. Utrzymują się korzystne przewidywania dotyczące sprzedaży. Odpowiednie oceny bieżące są pozytywne, wobec pesymistycznych opinii sprzed miesiąca. Prognozy sytuacji finansowej są bardziej optymistyczne od formułowanych w marcu. Diagnozy w tym zakresie są mniej niekorzystne niż w ubiegłym miesiącu. W najbliższych trzech miesiącach zatrudnienie może się nieznacznie zwiększać. Przedsiębiorstwa zapowiadają, iż ceny mogą nadal rosnąć.

Poprawiają się oceny ogólnego klimatu koniunktury w **handlu detalicznym**. Diagnozy sprzedaży oraz sytuacji finansowej są mniej pesymistyczne niż w marcu. Odpowiednie prognozy są korzystne, lepsze od formułowanych przed miesiącem. Skala spadku zatrudnienia może być mniejsza od zapowiadanej miesiąc wcześniej. Przedsiębiorcy przewidują, iż w najbliższych trzech miesiącach ceny towarów mogą rosnąć w tempie zbliżonym do oczekiwanego w marcu.

Dyrektorzy firm z sekcji **informacja i komunikacja** oceniają w kwietniu koniunkturę korzystnie, podobnie jak przed miesiącem i przed rokiem. Podmioty z sekcji **transport i gospodarka magazynowa** oraz **działalność związana z zakwaterowaniem i usługami gastronomicznymi** zgłaszają pesymistyczne oceny koniunktury, gorsze niż w marcu bieżącego i kwietniu ubiegłego roku.

W **przetwórstwie przemysłowym** badaniem objęte są podmioty o liczbie pracujących 10 i więcej osób. W pozostałych badaniach (**budownictwo, handel hurtowy i detaliczny, usługi**) uczestniczą również podmioty o liczbie pracujących do 9 osób.

**Przetwórstwo przemysłowe** — sekcja C; **Budownictwo** — sekcja F; **Handel hurtowy** — dział 46; **Handel detaliczny** — dział 45 i 47

**Usługi** — sekcje: H — Transport i gospodarka magazynowa, I — Działalność związana z zakwaterowaniem i usługami gastronomicznymi, J — Informacja i komunikacja, K — Działalność finansowa i ubezpieczeniowa, L — Działalność związana z obsługą rynku nieruchomości, M — Działalność profesjonalna, naukowa i techniczna, N — Działalność w zakresie usług administrowania i działalność wspierająca, P — Edukacja, Q — Opieka zdrowotna i pomoc społeczna, R — Działalność związana z kulturą, rozrywką i rekreacją, S — Pozostała działalność usługowa

Opracowanie:

Departament Przedsiębiorstw

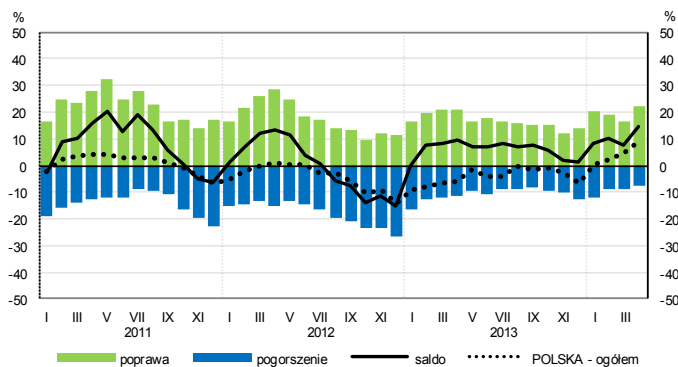
Kontakt w sprawach merytorycznych:

Hanna Sękowska tel. 22 608 36 51, Magdalena Świącka tel. 22 608 35 50, Olga Gaca tel. 22 608 36 51,

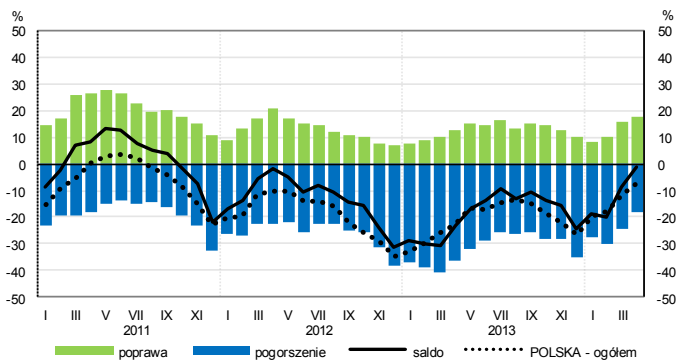
Hubert Stefaniak tel. 22 608 35 50, Łukasz Gontarz tel. 22 608 36 51.

# OGÓLNY KLIMAT KONIUNKTURY WEDŁUG SEKCJI / DZIAŁÓW PKD

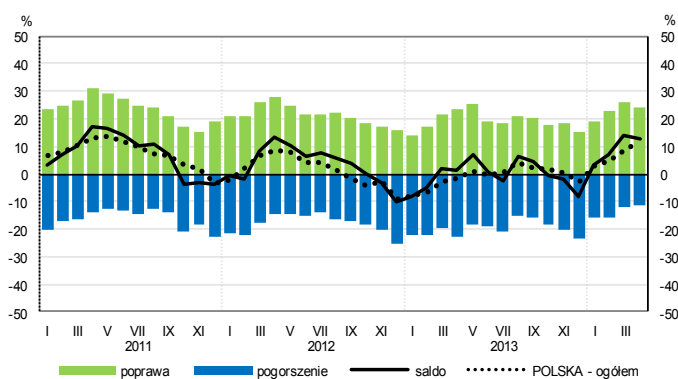
## Przetwórstwo przemysłowe (sekcja C)



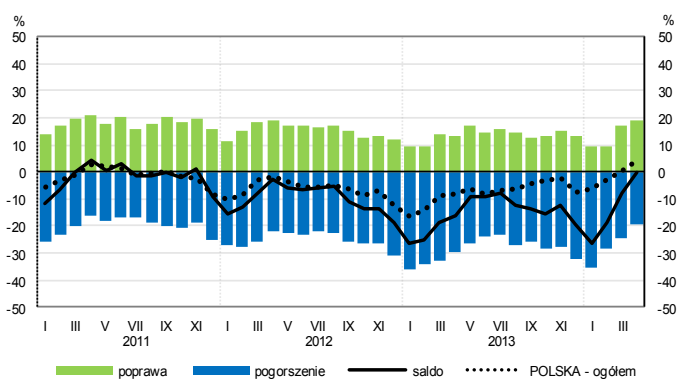
## Budownictwo (sekcja F)



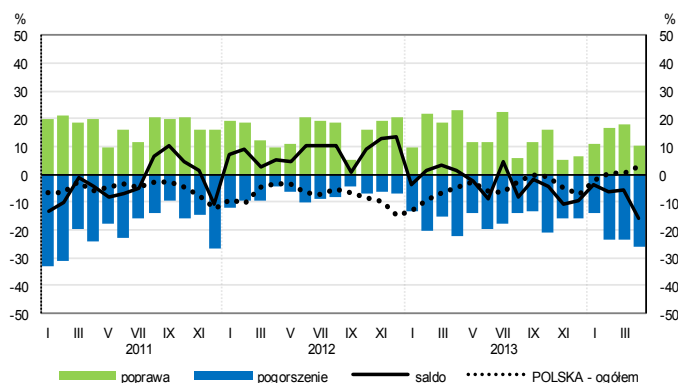
## Handel hurtowy (dział 46)



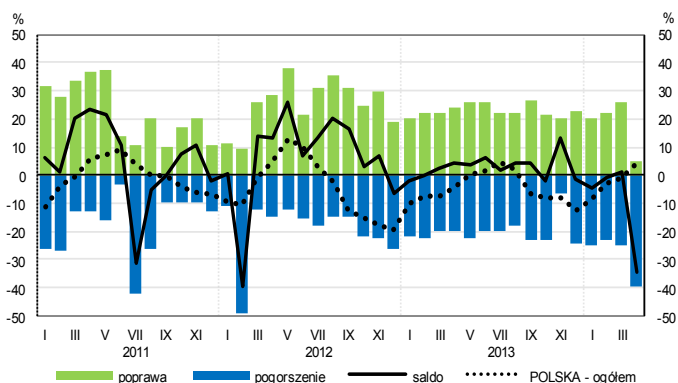
## Handel detaliczny (dział 45+47)



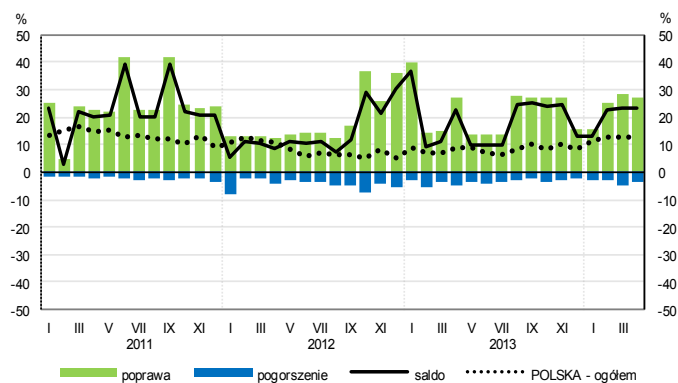
## Transport i gospodarka magazynowa (sekcja H)



## Zakwaterowanie i gastronomia (sekcja I)

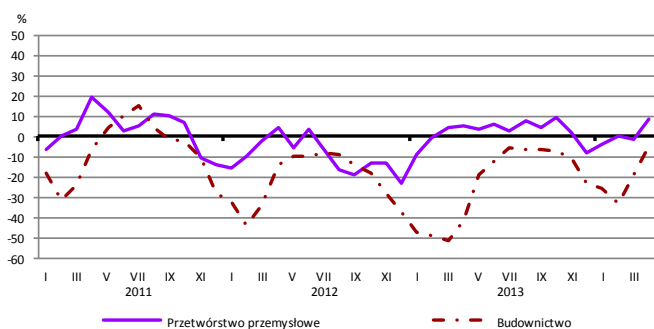


## Informacja i komunikacja (sekcja J)

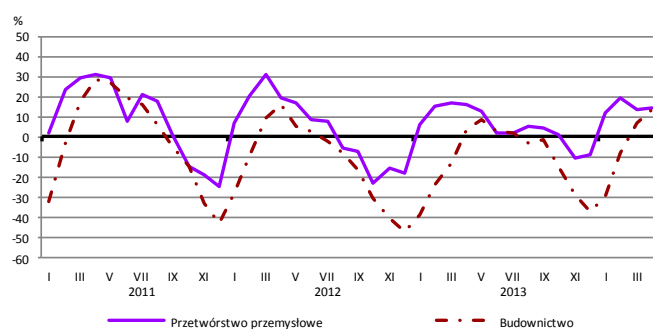


# WYBRANE WSKAŹNIKI WEDŁUG SEKCJI / DZIAŁÓW PKD

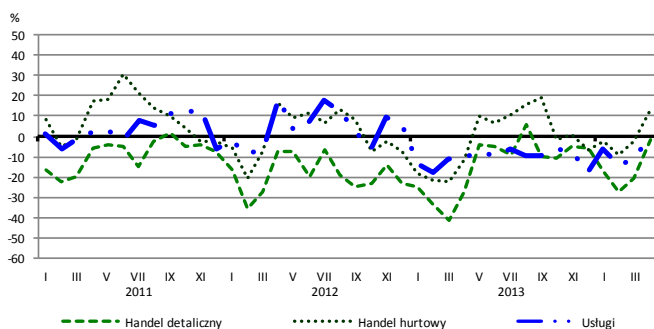
## Bieżąca produkcja



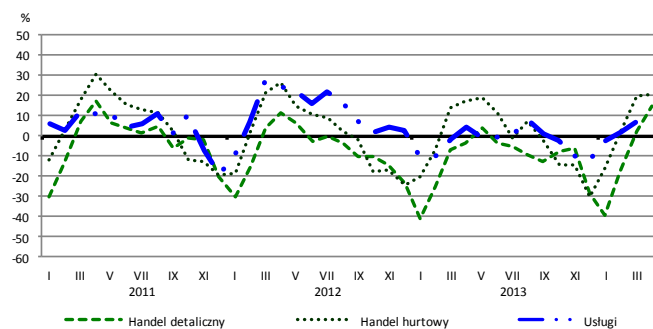
## Przewidywana produkcja



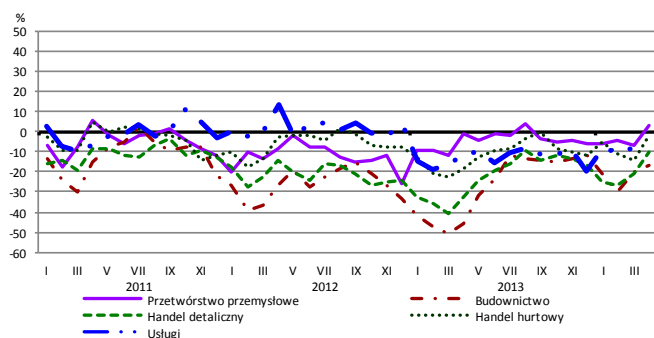
## Bieżąca sprzedaż



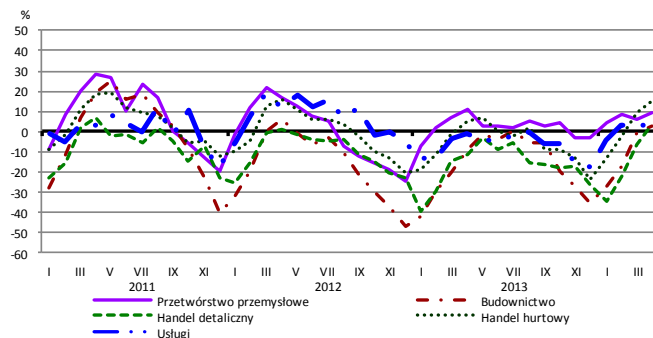
## Przewidywana sprzedaż



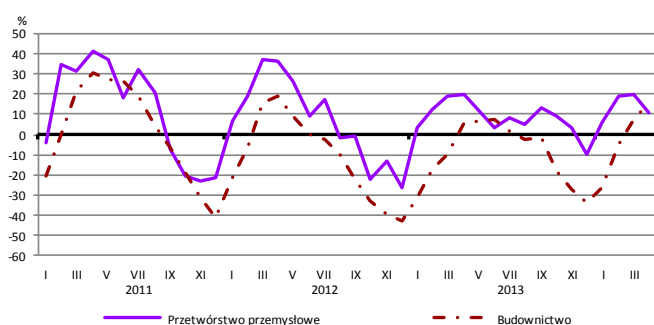
## Bieżąca sytuacja finansowa



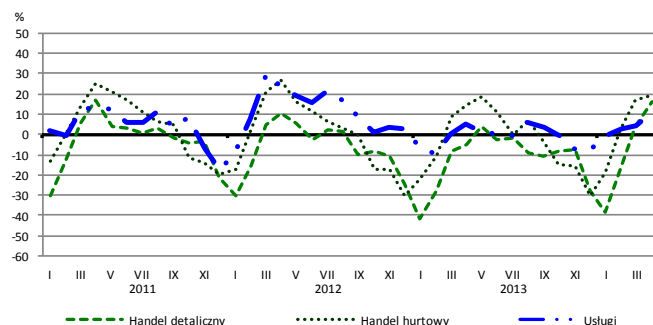
## Przewidywana sytuacja finansowa



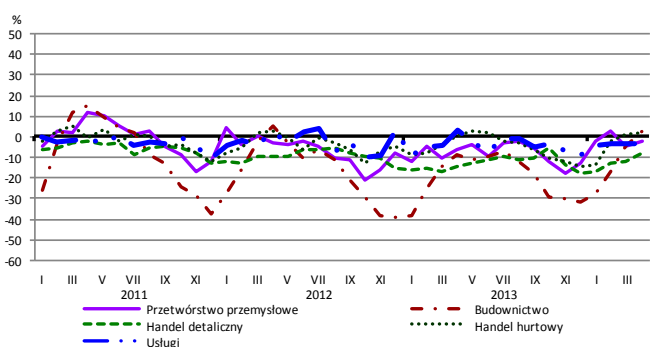
## Przewidywany portfel zamówień na rynku krajowym



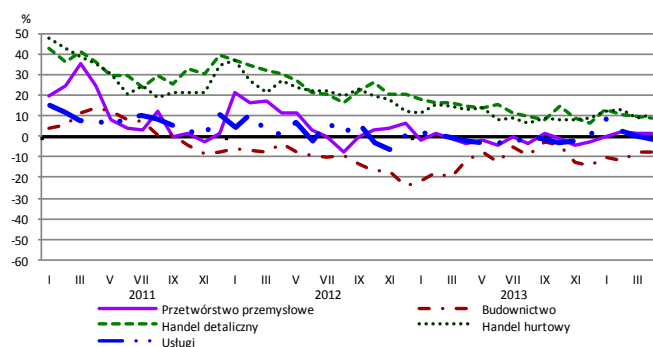
## Przewidywany popyt



## Przewidywane zatrudnienie

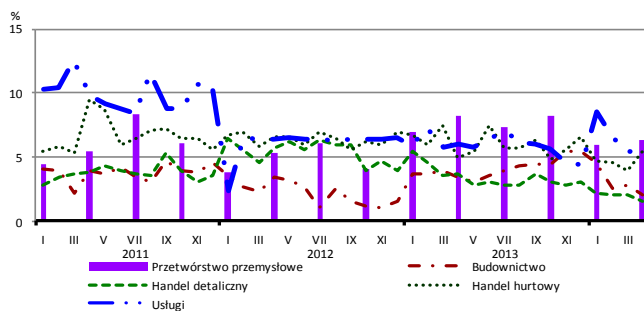


## Przewidywane ceny

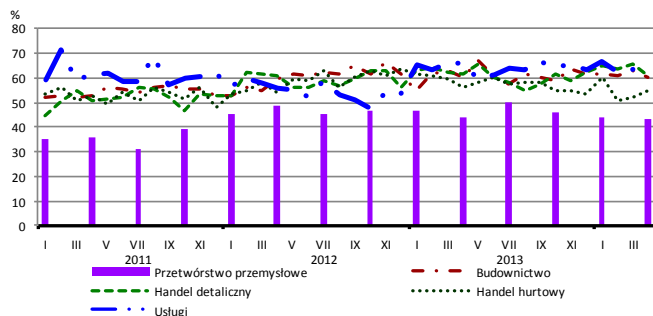


# BARIERY DZIAŁALNOŚCI GOSPODARCZEJ

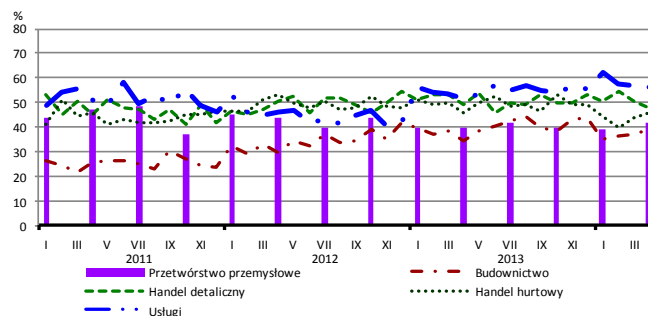
## Brak barier



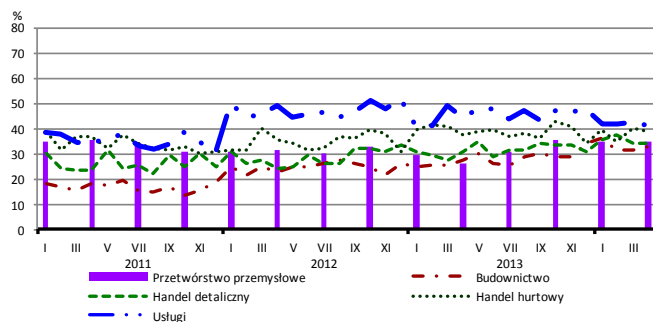
## Koszty zatrudnienia



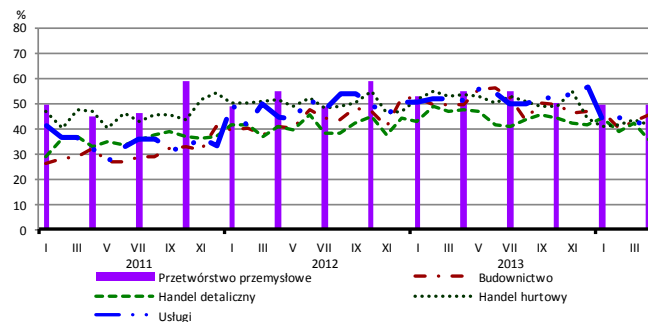
## Wysokie obciążenia na rzecz budżetu



## Niejasne i niespójne przepisy prawne



## Niepewność ogólnej sytuacji gospodarczej



Największy odsetek przedsiębiorców **nieodczuwających żadnych barier w prowadzeniu bieżącej działalności gospodarczej** w kwietniu br. jest odnotowany w jednostkach prowadzących działalność z zakresu przetwórstwa przemysłowego (6,3%), w dalszej kolejności – usług (5,6%), handlu hurtowego (5,5%), budownictwa (2,1%), handlu detalicznego (1,6%).

W jednostkach z zakresu **przetwórstwa przemysłowego**, które nie zgłaszają braku utrudnień swojej działalności, najczęściej zgłaszany mi barierami są niedostateczny popyt na rynku krajowym (55% w kwietniu br., 62% przed rokiem – jest to bariera, której znaczenie w skali roku spadło w największym stopniu), niepewność ogólnej sytuacji gospodarczej (49% w kwietniu br., 54% w analogicznym miesiącu ub. r.) oraz koszty zatrudnienia (44% w kwietniu br. i przed rokiem). Barierą, której znaczenie wzrosło w skali roku w największym stopniu są niejasne i niespójne przepisy prawne (z 26% do 35%).

Największe trudności napotymane przez przedsiębiorstwa **budowlano-montażowe** zgłaszające bariery związane są z konkurencją na rynku (70% w kwietniu br., 66% w analogicznym miesiącu ub. r.) oraz kosztami zatrudnienia (60% w kwietniu bieżącego i ubiegłego roku). W skali roku w największym stopniu wzrosło znaczenie barier związanych z wysokimi obciążeniami na rzecz budżetu (z 34% do 39%) oraz niejasnymi i niespójnymi przepisami prawnymi (z 28% do 33%), natomiast spadło – barier związanych z kosztami finansowej obsługi działalności (z 36% do 22%) oraz niedostatecznym popytem (z 53% do 44%).

Podmioty prowadzące działalność w zakresie **handlu hurtowego** najczęściej wskazują trudności związane z konkurencją na rynku (barierę tę sygnalizuje 57% przedsiębiorstw w kwietniu br., 58% w analogicznym miesiącu ub. r.) oraz kosztami zatrudnienia (55% w kwietniu br., 56% przed rokiem). W skali roku najbardziej spadło znaczenie barier związanych z niepewnością ogólnej sytuacji gospodarczej (z 53% do 42%), a także niedostatecznym popytem (z 43% do 34%).

Przedsiębiorcy prowadzący działalność z zakresu **handlu detalicznego** najbardziej odczuwają bariery związane z konkurencją na rynku (barierę tę sygnalizuje w kwietniu br. 66% przedsiębiorstw, 61% w analogicznym miesiącu ub. r. – jest to bariera, której znaczenie w skali roku wzrosło w największym stopniu) oraz kosztami zatrudnienia (61% w kwietniu br., 62% przed rokiem). W największym stopniu w skali roku zmniejszyło się znaczenie bariery związanej z niepewnością ogólnej sytuacji gospodarczej (z 47% do 36%).

Największe trudności wskazywane przez firmy **usługowe** zgłaszające bariery związane są z kosztami zatrudnienia (68% w kwietniu br., 66% w analogicznym okresie ub. r.). W porównaniu z kwietniem roku ubiegłego w znaczącym stopniu spadła uciążliwość barier związanych z niedostatecznym popytem (z 49% do 36%) oraz niepewnością ogólnej sytuacji gospodarczej (z 51% do 42%), a wzrosło – bariery związanej z konkurencją firm krajowych (z 41% do 50%).

Departament Przedsiębiorstw GUS, Al. Niepodległości 208, 00-925 Warszawa, tel. (22) 608 36 51

Wyniki badania koniunktury w przemyśle, budownictwie, handlu i usługach można znaleźć na stronie GUS

<http://stat.gov.pl/obszary-tematyczne/koniunktura/koniunktury/koniunktura-w-przemysle-budownictwie-handlu-i-uslugach-2000-2014,4,8.html>

Zeszyt Metodologiczny „Badanie koniunktury gospodarczej GUS”, 2013

[http://stat.gov.pl/download/cps/rde/xbcr/gus/kon\\_badanie\\_koniunktury\\_gospodarczej\\_27052013.pdf](http://stat.gov.pl/download/cps/rde/xbcr/gus/kon_badanie_koniunktury_gospodarczej_27052013.pdf)