

SYTUACJA GOSPODARCZA W WOJEWÓDZTWIE LUBUSKIM W CZERWCU 2020 R.

28 lipca 2020 r.

RAPORT SYTUACJA GOSPODARCZA WOJEWÓDZTWA LUBUSKIEGO

w okresie pandemii COVID – 19
(wydanie specjalne – czerwiec
2020)

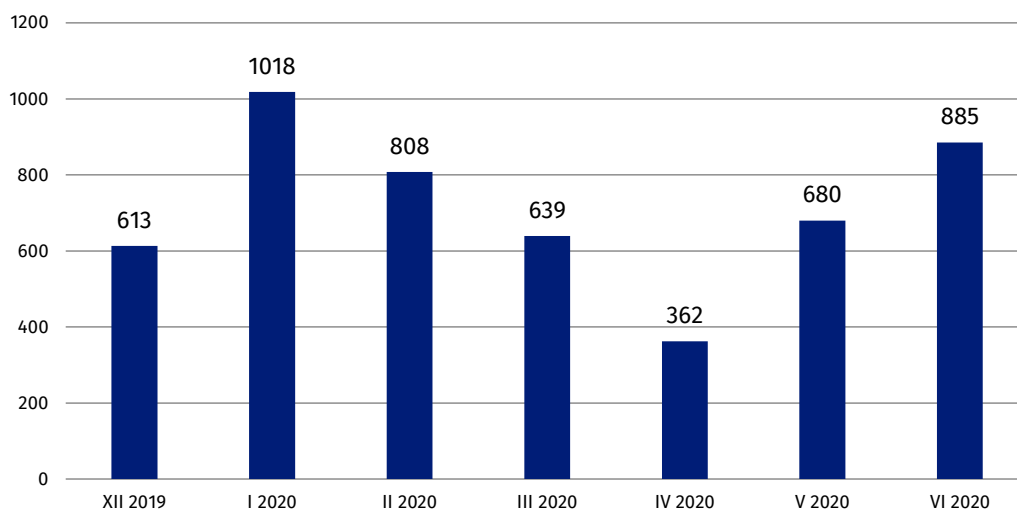
Pomimo utrzymującej się trudnej sytuacji związanej z zagrożeniem Covid-19, w czerwcu br. podstawowe dane i wskaźniki obrazujące zmiany sytuacji gospodarczej w województwie lubuskim poprawiły się w porównaniu z notowanymi w poprzednim miesiącu. Spadek produkcji sprzedanej przemysłu w stosunku do analogicznego miesiąca ub. roku był mniejszy niż w maju br., a produkcja budowlano-montażowa wzrosła w skali roku. Po trzech miesiącach spadku wzrosła także sprzedaż detaliczna.

Jednocześnie pogorszyła się sytuacja na rynku pracy, co przejawia się dalszym spadkiem zatrudnienia i wzrostem liczby zarejestrowanych bezrobotnych. Oceny przedsiębiorców dotyczące wpływu pandemii koronawirusa na koniunkturę gospodarczą były jednak mniej pesymistyczne niż w czerwcu br.

PODMIOTY GOSPODARKI NARODOWEJ W REJESTRZE REGON

W końcu czerwca br. w województwie lubuskim liczba podmiotów gospodarczych wpisanych do rejestru REGON (tj. osób prawnych, jednostek organizacyjnych niemających osobowości prawnej oraz osób fizycznych prowadzących działalność gospodarczą, bez osób fizycznych prowadzących gospodarstwa indywidualne w rolnictwie) wyniosła 118,9 tys. Było to o 0,4% więcej niż w końcu poprzedniego miesiąca i o 2,5% więcej w porównaniu z końcem czerwca ub. roku.

Podmioty gospodarki narodowej nowo zarejestrowane w rejestrze REGON



W czerwcu br. zarejestrowano w rejestrze REGON 885 nowych podmiotów, tj. o 30,1% więcej niż w poprzednim miesiącu.

W układzie przestrzennym największy wzrost liczby nowo zarejestrowanych podmiotów w odniesieniu do poprzedniego miesiąca wystąpił w powiatach: wschowskim (o 93,3% do 29 podmiotów), gorzowskim (o 83,3% do 88 podmiotów) oraz słubickim (o 57,1% do 33 podmiotów).

Spadek zanotowano w powiatach: sulęcińskim, w którym liczba nowo zarejestrowanych podmiotów gospodarczych wyniosła 20, tj. o 13,0% mniej niż w maju br. oraz nowosolskim – 48, tj. o 7,7% mniej.

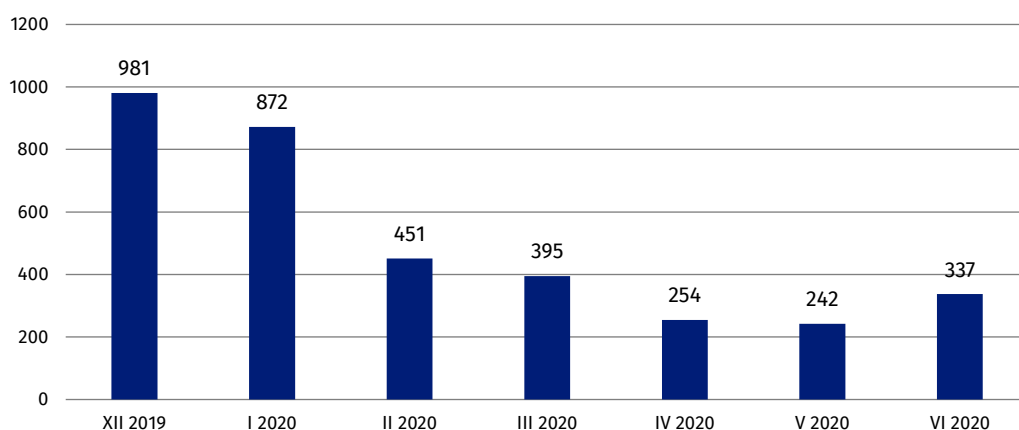
Blisko 1/3 podmiotów nowo zarejestrowanych powstała w sekcji budownictwo (32,7%), a 17,3% – w sekcji handel; naprawa pojazdów samochodowych. Dalsze 7,8% podmiotów nowo zarejestrowanych stanowiły jednostki prowadzące tzw. pozostałą działalność usługową, 6,7% - działalność w zakresie przemysłu, 6,1% - działalność profesjonalną, naukową i techniczną, a 5,5% - związaną z transportem i gospodarką magazynową.

W omawianym miesiącu w województwie lubuskim z rejestru REGON wyrejestrowano 337 podmiotów, tj. o 39,3% więcej niż przed miesiącem.

Największy wzrost liczby podmiotów wyrejestrowanych w stosunku do poprzedniego miesiąca odnotowano w powiecie wschowskim (5-krotny, do 15 podmiotów). Znaczny wzrost wystąpił także w powiecie żarskim (o 76,5%, tj. do 30 podmiotów wyrejestrowanych z rejestru REGON), międzyrzeckim (o 72,7%, tj. do 19 podmiotów) i krośnieńskim (o 70,0%, tj. do 17 podmiotów).

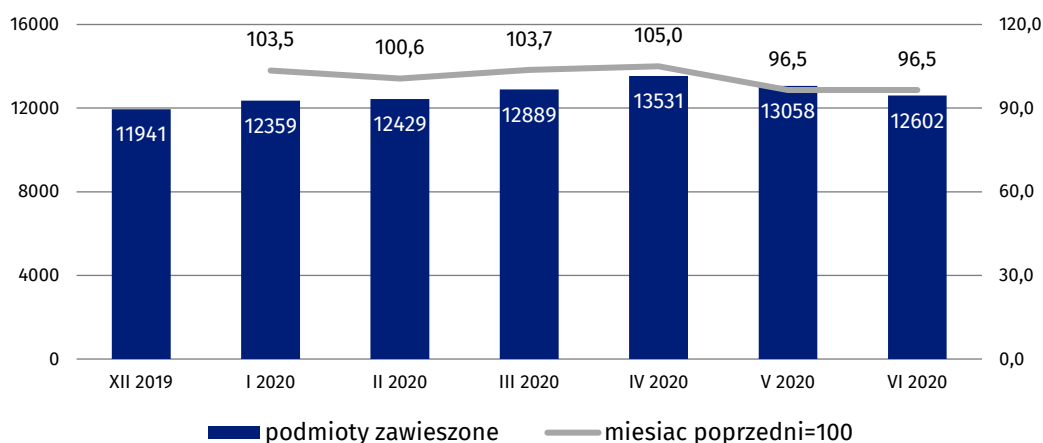
Spadek liczby podmiotów wyrejestrowanych w porównaniu z majem br. odnotowano w dwóch powiatach: świebodzińskim (o 15,4% do 11 podmiotów) i zielonogórskim (o 6,2% do 15 podmiotów).

Podmioty gospodarki narodowej wyrejestrowane z rejestru REGON



Podobnie jak przed miesiącem, najwięcej podmiotów wyrejestrowano w sekcjach: budownictwo (26,7% ogółu wyrejestrowanych podmiotów), handel; naprawa pojazdów samochodowych (22,0%) oraz transport i gospodarka magazynowa (11,9%).

Podmioty gospodarki narodowej z zawieszoną działalnością

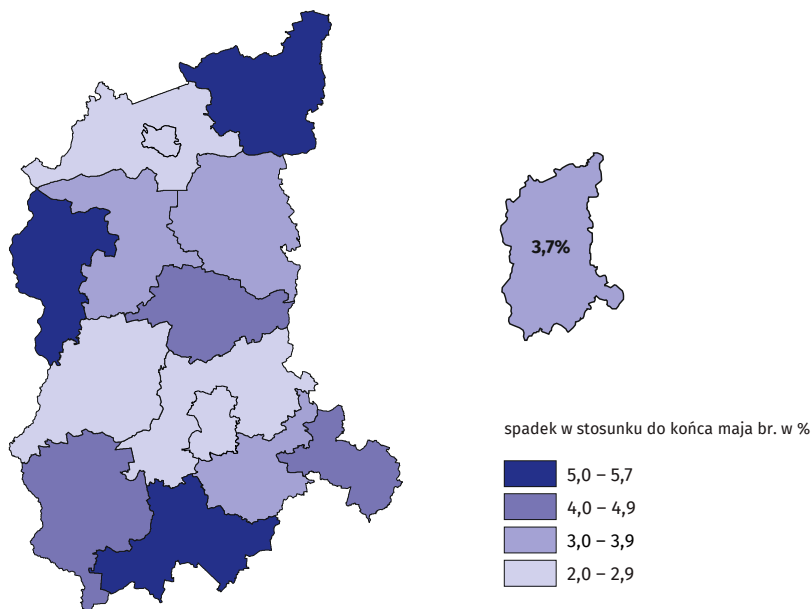


W końcu czerwca br. w rejestrze REGON było 12,6 tys. podmiotów z zawieszoną działalnością tj. o 3,5% mniej niż w końcu maja br. Podmioty te stanowiły 10,6% ogólnej liczby podmiotów zarejestrowanych w rejestrze REGON.

W porównaniu z poprzednim miesiącem we wszystkich powiatach województwa lubuskiego odnotowano spadek podmiotów z zawieszoną działalnością, w tym największy w powiatach: żagańskim (o 5,7%), strzelecko-drezdeneckim (o 5,4%) i słubickim (o 5,1%).

Podmioty gospodarki narodowej z zawieszoną działalnością

(stan w końcu czerwca br.)

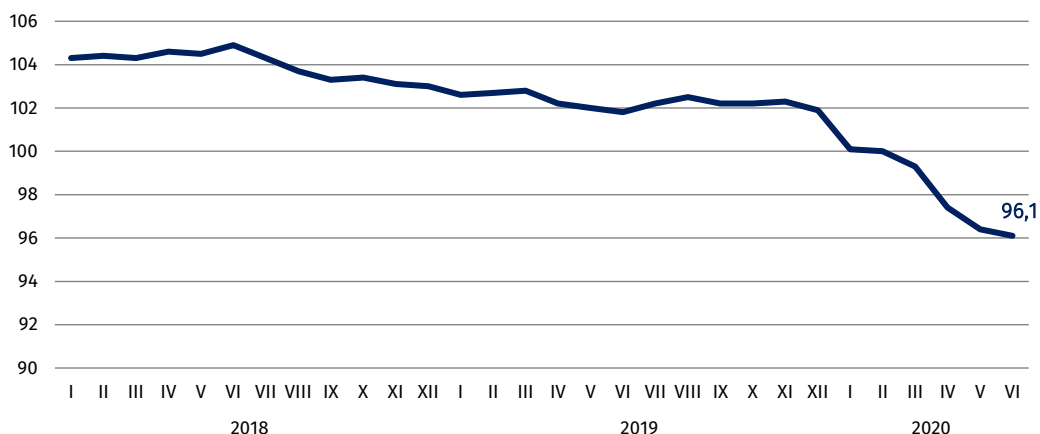


RYNEK PRACY I WYNAGRODZENIA

W czerwcu br. **przeciętne zatrudnienie w sektorze przedsiębiorstw** nie zmieniło się w porównaniu z notowanym przed miesiącem, zmniejszyło się natomiast w ujęciu rocznym o 3,9%.

Przeciętne miesięczne zatrudnienie

(analogiczny miesiąc roku poprzedniego =100)



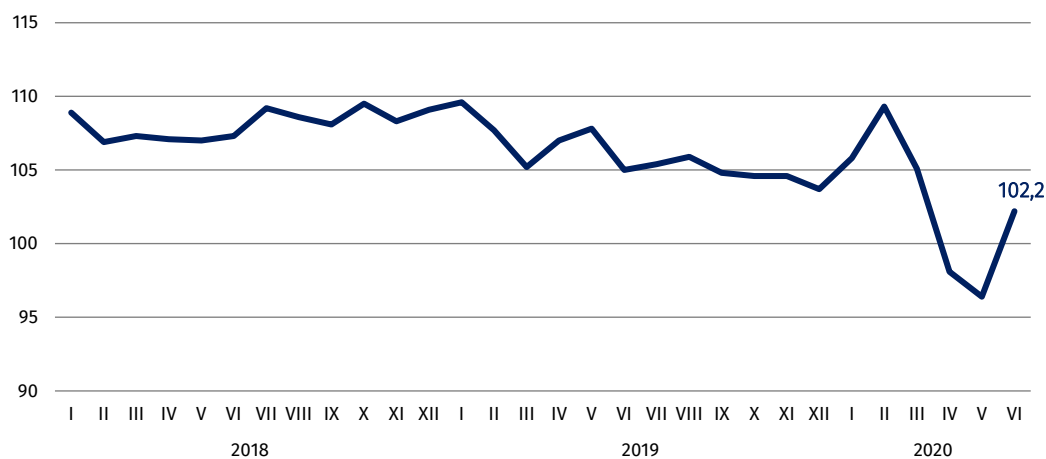
Spśród działów o znaczącym udziale w przeciętnym zatrudnieniu ogółem, spadek zatrudnienia w skali roku zanotowano w: produkcji pojazdów samochodowych, przyczep i naczep (o 11,8%), handlu hurtowym (o 7,0%), produkcji mebli (o 4,0%) oraz w produkcji wyrobów

z metali (o 3,4%). Niższe niż przed rokiem było także przeciętne zatrudnienie m.in. w produkcji artykułów spożywczych (o 1,9%), w handlu detalicznym (o 1,8%) oraz w produkcji wyrobów z drewna, korka, słomy i wikliny (o 1,3%). Wzrost przeciętnego zatrudnienia odnotowano m.in. w transporcie lądowym i rurociągowym (o 1,0%).

Przeciętne miesięczne wynagrodzenie brutto w sektorze przedsiębiorstw w czerwcu br. wyniosło 4438,18 zł i było o 3,8% wyższe niż przed miesiącem oraz o 2,2% wyższe niż przed rokiem (wobec wzrostu w czerwcu ub. roku o 5,0%).

Przeciętne miesięczne wynagrodzenie brutto

(analogiczny miesiąc roku poprzedniego =100)

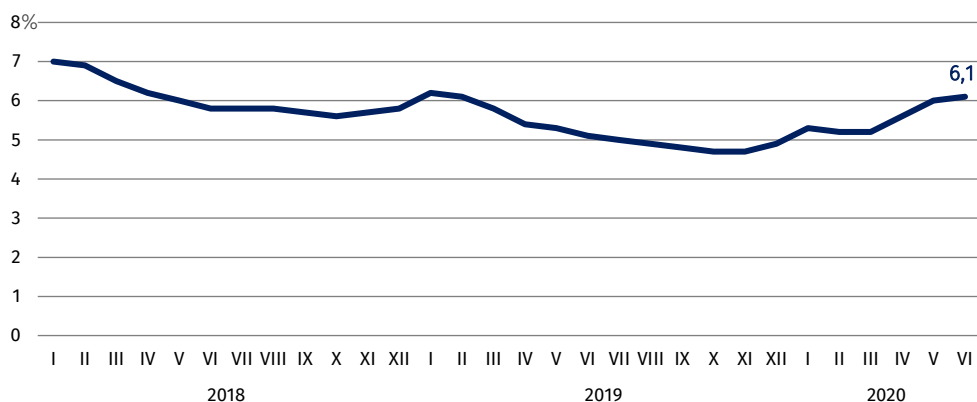


Rośnie liczba zarejestrowanych bezrobotnych w województwie lubuskim; w końcu czerwca br. wyniosła 23,5 tys. osób i była wyższa niż w końcu maja br. o 1,6% oraz w relacji do końca czerwca ub. roku o 20,6%.

Stopa bezrobocia rejestrowanego w końcu czerwca br. wyniosła 6,1%, tj. więcej niż przed miesiącem (o 0,1 p. proc.) i przed rokiem (o 1,0 p. proc.).

Stopa bezrobocia rejestrowanego

(stan w końcu miesiąca)



RYNEK WEWNĘTRZNY

W czerwcu br. **sprzedaż detaliczna** zrealizowana przez przedsiębiorstwa handlowe i niehandlowe była o 23,0% większa niż w poprzednim miesiącu. W stosunku do analogicznego miesiąca ub. roku sprzedaż detaliczna wzrosła o 7,1% (po wzroście notowanym przed rokiem o 8,2%).

Wzrost sprzedaży zanotowano w większości rodzajów działalności, w tym największy wśród przedsiębiorstw zajmujących się dystrybucją tekstyliów, odzieży, obuwia (o 88,6%). Wyższa niż przed rokiem była również sprzedaż m.in. w jednostkach prowadzących sprzedaż mebli, rtv, agd (o 49,2%), farmaceutyków, kosmetyków i sprzętu ortopedycznego (o 19,7%), w przedsiębiorstwach z grupy pozostałe (o 11,7%) oraz w firmach handlujących żywnością, napojami i wyrobami tytoniowymi (o 9,9%).

Spadek sprzedaży detalicznej zanotowano w podmiotach realizujących pozostałą sprzedaż detaliczną w niewyspecjalizowanych sklepach (o 34,1%), dystrybuujących paliwa stałe, ciekłe i gazowe (o 33,8%), prowadzących sprzedaż prasy, książek, pozostałą sprzedaż w wyspecjalizowanych sklepach (o 11,3%) oraz handlujących pojazdami samochodowymi, motocyklami, częściami (o 4,5%).

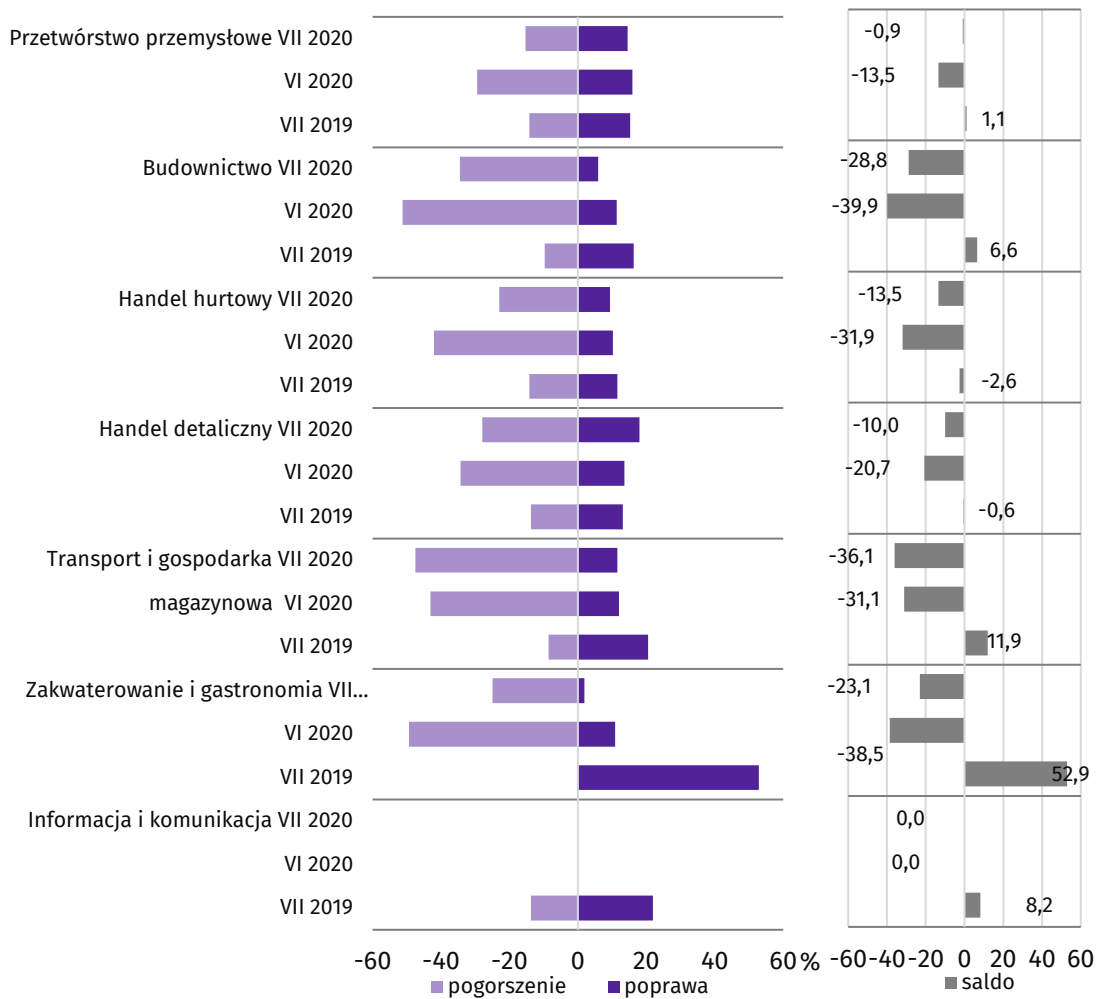
KONIUNKTURA GOSPODARCZA

W większości badanych obszarów przedsiębiorcy w lipcu br. oceniają koniunkturę mniej pesymistycznie niż w czerwcu br. Największy wzrost ocen w tym zakresie odnotowano w sekcji handel hurtowy. Oceny spadły jedynie w sekcji transport i gospodarka magazynowa.

W większości rodzajów działalności objętych badaniem oceny negatywnych skutków pandemii koronawirusa i jej przewidywanych konsekwencji dla prowadzonej działalności gospodarczej były mniej pesymistyczne niż oceny tych skutków w poprzednim miesiącu. Poprawa ocen w tym zakresie wystąpiła m.in. w przypadku przedsiębiorstw zajmujących się budownictwem, handlem detalicznym i handlem hurtowym. Pogorszyły się natomiast oceny wpływu pandemii na działalność firmy w przypadku podmiotów z sekcji przetwórstwo przemysłowe, w których zmniejszył się odsetek podmiotów uważających konsekwencje pandemii za nieznaczne, przy wzroście odsetka przedsiębiorców oceniających skutki pandemii jako poważane oraz zagrażające stabilności firmy.

Możliwości przetrwania firmy w przypadku jeśli bieżące działania i ograniczenia powzięte w celu zwalczania koronawirusa przez władze państwowe w Polsce (ale także wynikające z działań innych krajów, np. w zakresie ruchu granicznego) funkcjonujące w momencie wypełnienia ankiety utrzymywałyby się przez dłuższy czas, przedsiębiorcy zazwyczaj oceniali na 2-3 miesiące oraz powyżej 6 miesięcy.

Wskaźniki ogólnego klimatu koniunktury według rodzaju działalności (sekcje i działy PKD 2007)



Więcej informacji znajdą Państwo w „Komunikacie o sytuacji społeczno-gospodarczej województwa lubuskiego w maju 2020 r.” oraz w opracowaniu sygnałnym Koniunktura gospodarcza w województwie lubuskim w czerwcu 2020 r., które zostały zamieszczone na stronie internetowej Urzędu Statystycznego w Zielonej Górze <http://zielonagora.stat.gov.pl/>.

Współpraca z Mediami:

tel.: (+48 68) 322 31 12

faks: (+48 68) 325 36 79

e-mail: SekretariatUSZGR@stat.gov.pl



zielonagora.stat.gov.pl



@ZielonaGoraSTAT



@GlownyUrzadStatystyczny