

Sytuacja gospodarcza w województwie lubuskim w grudniu 2022 r.

30.01.2023 r.

RAPORT SYTUACJA GOSPODARCZA WOJEWÓDZTWA LUBUSKIEGO

Grudzień 2022

W grudniu 2022 r. produkcja sprzedana przemysłu oraz sprzedaż detaliczna zmniejszyły się w porównaniu z grudniem 2021 r. Wzrosła natomiast produkcja sprzedana budownictwa (w tym produkcja budowlano-montażowa) oraz sprzedaż hurtowa. Na rynku pracy zanotowano wzrost przeciętnego zatrudnienia w sektorze przedsiębiorstw.

W styczniu br. w większości badanych obszarów gospodarki oceny koniunktury formułowane przez przedsiębiorców nadal były negatywne; były jednak znacznie mniej pesymistyczne niż przed miesiącem. Największą poprawę ocen zaobserwowano w przypadku podmiotów prowadzących działalność w zakwaterowaniu i gastronomii. Największe pogorszenie ocen zanotowano wśród przedsiębiorstw budowlanych; wśród tych jednostek oceny koniunktury były też najbardziej pesymistyczne. Ponownie pozytywnie, ale mniej optymistycznie niż w poprzednim miesiącu, koniunkturę oceniali przedsiębiorcy z sekcji informacja i komunikacja. Po raz pierwszy od grudnia 2021 r. dodatnią wartość wskaźnika zanotowano w transporcie i gospodarce magazynowej.

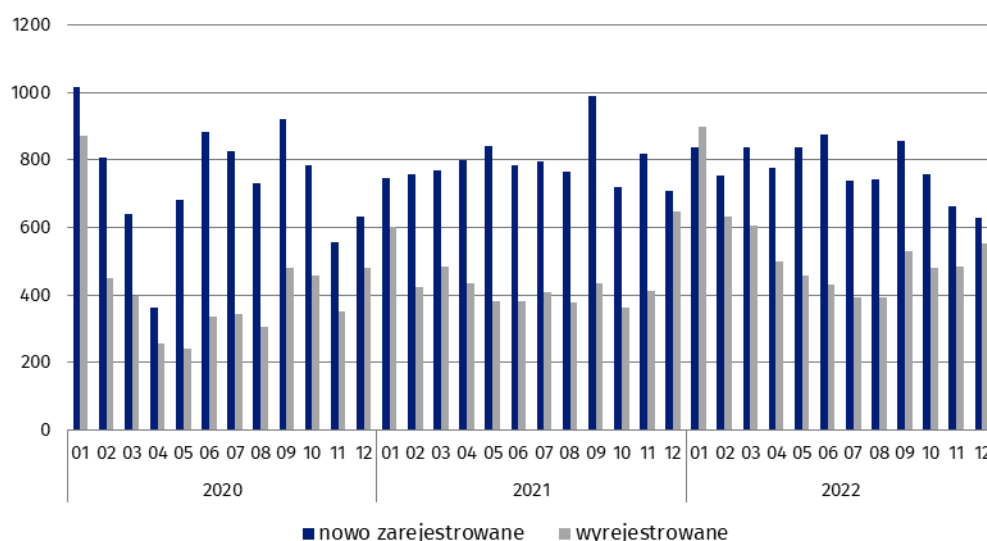
Podmioty gospodarki narodowej w rejestrze REGON

W końcu grudnia 2022 r. w województwie lubuskim w rejestrze REGON zarejestrowanych było 127,5 tys. **podmiotów gospodarki narodowej**, tj. o ponad 2% więcej niż w grudniu poprzedniego roku.

Największy wzrost liczby podmiotów, w skali roku, odnotowano ponownie w przedsiębiorstwach prowadzących działalność w zakresie informacji i komunikacji (o ponad 8%), administrowaniu i działalności wspierającej (o prawie 6%) oraz wytwarzaniu i zaopatrywaniu w energię elektryczną, gaz, parę wodną i gorącą wodę (o ponad 5%).

W grudniu 2022 r. do rejestru wpisano 629 nowych podmiotów, wykreślono z niego 552 podmioty. Na koniec miesiąca w rejestrze REGON 17,7 tys. jednostek miało zawieszoną działalność.

Podmioty gospodarki narodowej w rejestrze REGON nowo zarejestrowane i wyrejestrowane



Rynek pracy

W grudniu 2022 r. w sektorze przedsiębiorstw **przeciętne miesięczne zatrudnienie** wyniosło 129,0 tys. osób, tj. o 0,1% więcej niż w grudniu 2021 r.

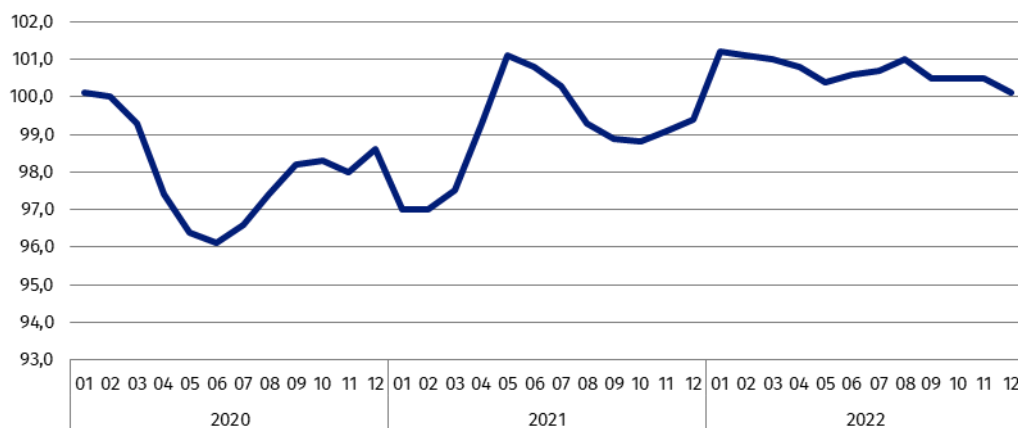
Największy, ok. 22%, wzrost przeciętnego zatrudnienia w skali roku odnotowały ponownie przedsiębiorstwa zajmujące się działalnością profesjonalną, naukową i techniczną. Wyższe niż przed rokiem było także przeciętne zatrudnienie m.in. w przedsiębiorstwach zajmujących się zakwaterowaniem i gastronomią (ok. 15%) oraz obsługą rynku nieruchomości (o ponad 12%). Mniej osób niż przed rokiem zatrudniali pracodawcy m.in. w sekcji informacja i komunikacja, administrowanie i działalność wspierająca oraz w przemyśle, w tym w przetwórstwie przemysłowym.

W końcu grudnia 2022 r. w urzędach pracy **zarejestrowanych było 15,7 tys. bezrobotnych**, tj. o ponad 13% mniej niż przed rokiem. W tym czasie zmniejszyła się również **stopa bezrobocia rejestrowanego**, która na koniec grudnia 2022 r. wyniosła 4,4% (wobec 5,1% przed rokiem). Spadek stopy bezrobocia rejestrowanego zanotowano w większości powiatów w województwie, największy w powiecie krośnieńskim. Najniższą stopę bezrobocia rejestrowanego zanotowano w powiecie słubickim oraz w Gorzowie Wlkp. (po 2,2%). Najwyższą stopę bezrobocia (9,4%) ponownie zaobserwowano w powiecie strzelecko-drezdeneckim.

W grudniu 2022 r. pracodawcy zgłosili do urzędów pracy 1,1 tys. **ofert zatrudnienia**, to o blisko 77% mniej niż w analogicznym miesiącu poprzedniego roku.

Przeciętne miesięczne zatrudnienie

(analogiczny miesiąc roku poprzedniego =100)



Wynagrodzenia

Przeciętne miesięczne wynagrodzenie brutto w sektorze przedsiębiorstw w grudniu 2022 r. wyniosło 6683,73 zł i w porównaniu z grudniem 2021 r. zwiększyło się o 15%.

Przeciętne miesięczne wynagrodzenie wzrosło w niemal wszystkich obserwowanych sekcjach sektora przedsiębiorstw. Najbardziej zwiększyły się płace w transporcie i gospodarce magazynowej (ok. 46%). Po raz pierwszy od lutego 2022 r. spadek przeciętnego miesięcznego wynagrodzenia zaobserwowano wśród przedsiębiorstw zajmujących się obsługą rynku nieruchomości (o ok. 4%).

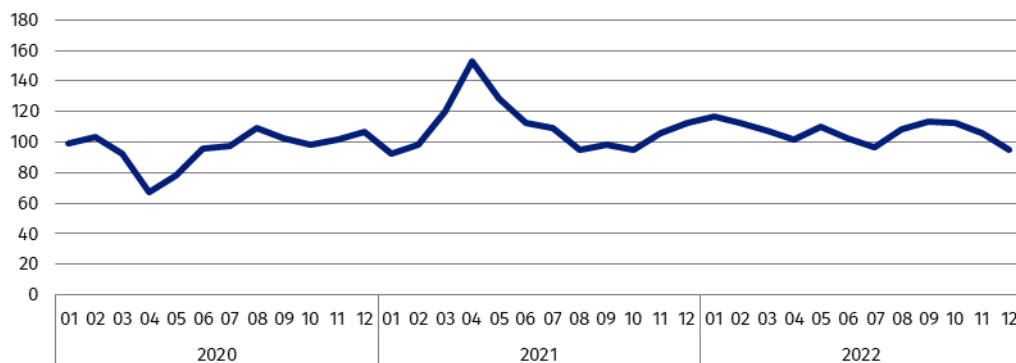
Podobnie jak w poprzednich miesiącach, w grudniu 2022 r. najwyższe wynagrodzenie (przekraczające średnie wynagrodzenie w sektorze przedsiębiorstw w województwie o ponad 82%), zanotowano w sekcji informacja i komunikacja. Najniższy poziom płac charakteryzował jednostki zajmujące się administrowaniem i działalnością wspierającą.

Produkcja sprzedana przemysłu

W grudniu 2022 r. **produkcja sprzedana przemysłu** ogółem wyniosła 4420,7 mln zł, tj. o ponad 5% mniej w odniesieniu do analogicznego miesiąca poprzedniego roku (kiedy zanotowano wzrost produkcji o ponad 12%). W stosunku do poprzedniego miesiąca produkcja sprzedana przemysłu zmniejszyła się o ok. 19%.

Produkcja sprzedana przemysłu

(analogiczny miesiąc roku poprzedniego =100)



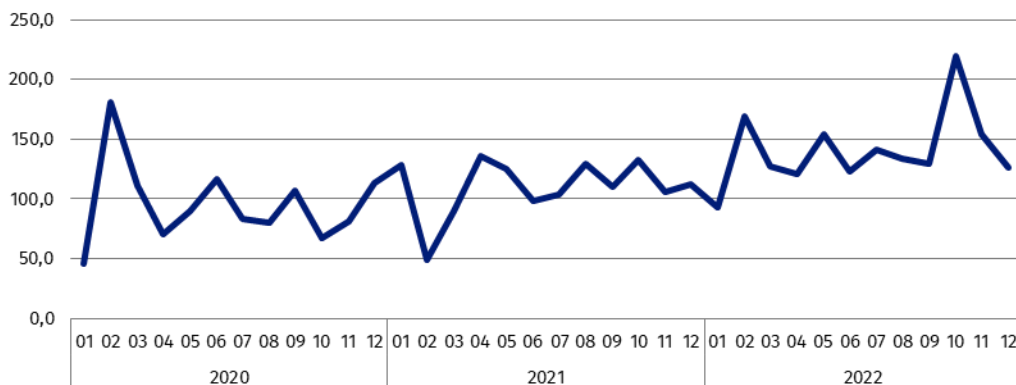
Zmniejszenie produkcji sprzedanej w stosunku do grudnia 2021 r. odnotowano w 17 z 30 działów przemysłu. Spadek sprzedaży zaobserwowano m.in. w przedsiębiorstwach związanych z produkcją mebli, chemikaliów i wyrobów chemicznych oraz wyrobów z pozostałych mineralnych surowców niemetalicznych. Zwiększenie produkcji zanotowano m.in. w produkcji: maszyn i urządzeń, wyrobów z metali oraz artykułów spożywczych.

Produkcja sprzedana budownictwa

W grudniu 2022 r. **produkcja sprzedana budownictwa** wyniosła 664,9 mln zł (w cenach bieżących), tj. była wyższa o ok. 92% w porównaniu z grudniem poprzedniego roku. Wzrosła również **produkcja budowlano-montażowa** o ponad 26%, tj. do poziomu 233,8 mln zł.

Produkcja budowlano-montażowa

(analogiczny miesiąc roku poprzedniego =100)



Rynek wewnętrzny

W grudniu 2022 r. **sprzedaż detaliczna** zrealizowana przez przedsiębiorstwa handlowe i niehandlowe zmniejszyła się o ponad 3% w relacji do grudnia 2021 r. Wzrosła natomiast sprzedaż hurtowa w przedsiębiorstwach handlowych (o 19%), w tym w jednostkach hurtowych (o ok. 12%).

W skali roku w największym stopniu (o ponad 17%), zmniejszyła się sprzedaż detaliczna tekstyliów, odzieży i obuwia. Niższa niż w grudniu 2021 r. była również sprzedaż m.in. prasy, książek, pozostała sprzedaż w wyspecjalizowanych sklepach (o ok. 13%) oraz mebli, RTV, AGD (o niemal 4%). Wyższa niż przed rokiem była natomiast m.in. sprzedaż w jednostkach z grupy pozostałe (o ok. 13%), sprzedaż żywności, napojów i wyrobów tytoniowych (o ok. 11%) oraz paliw stałych, ciekłych i gazowych (ok. 8%).

Koniunktura gospodarcza

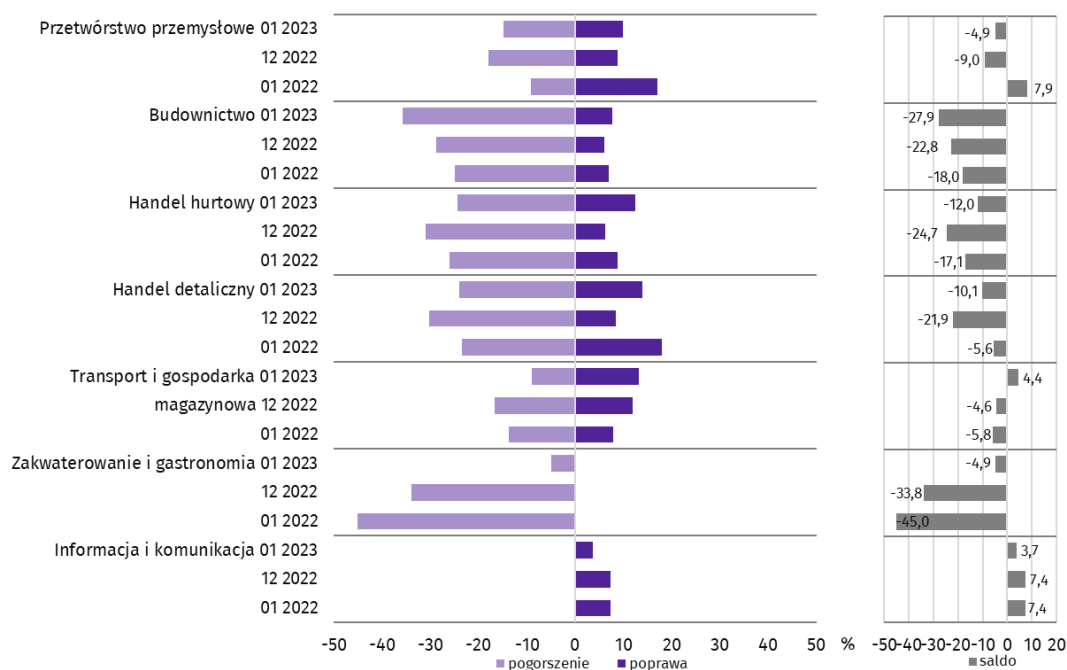
W styczniu br. w większości badanych obszarów gospodarki oceny koniunktury formułowane przez przedsiębiorców nadal były negatywne; były jednak znacznie mniej pesymistyczne niż przed miesiącem. Największą poprawę ocen zaobserwowano w opiniach wyrażanych przez podmioty prowadzące działalność w zakwaterowaniu i gastronomii. Największe pogorszenie ocen zanotowano wśród przedsiębiorstw budowlanych, wśród tych jednostek oceny koniunktury były też najbardziej pesymistyczne. Pozytywnie, ale mniej optymistycznie niż w poprzednim miesiącu, koniunkturę oceniali ponownie przedsiębiorcy z sekcji informacja i komunikacja. Po raz pierwszy od grudnia 2021 r. dodatnią wartość wskaźnika zanotowano w transporcie i gospodarce magazynowej.

Wśród przedsiębiorców, którzy udzieli odpowiedzi na pytania dodatkowe najczęściej pojawiały się zdania, że trwająca wojna nie powodowała negatywnych skutków lub stanowiła nieznaczne zagrożenie dla ich firm. Przedstawiciele większości badanych rodzajów działalności, oceniając negatywny wpływ wojny w Ukrainie na działalność firmy, najczęściej byli zdania, że powoduje ona wzrost kosztów.

Wśród przedsiębiorców, którzy zdecydowali się odpowiedzieć na pytania dot. procesów cenowych najczęściej pojawiały się zdania, że na funkcjonowanie ich firm w najbliższym kwartale w największym stopniu wpłynę wzrost cen energii i paliw. Takie opinie wyrazili m.in. przedsiębiorcy prowadzący działalność w handlu hurtowym i detalicznym (ponad 98% przedsiębiorców). W dalszej kolejności firmy wskazywały na wzrost kosztów zatrudnienia, były to m.in. przedsiębiorstwa usługowe oraz budowlane (ok 96%). Na koszty funkcjonowania firm według większości przedsiębiorców w wysokim stopniu wpłyną również wysokie ceny komponentów i usług, wzrost cen czynszu, najmu lokali, itp. oraz wzrost kosztów finansowania (kredyty, pożyczki, itp.).


W większości analizowanych rodzajów działalności obserwowane i przewidywane zmiany w warunkach finansowania przedsiębiorstwa, zdaniem przedsiębiorców, spowodują w najbliższych 12 miesiącach odłożenie decyzji inwestycyjnych, ograniczenie produkcji/sprzedazy oraz ograniczenie zatrudnienia.


Wskaźniki ogólnego klimatu koniunktury według rodzaju działalności (sekcje i działy PKD 2007)



Opracowanie merytoryczne:
Urząd Statystyczny w Zielonej Górze
Dyrektor Roman Fedak
Tel: 68 322 31 12

Rozpowszechnianie:
Informatorium Statystyczne
Tel: 68 322 31 19

 zielonagora.stat.gov.pl

 [@ZielonaGoraSTAT](https://twitter.com/ZielonaGoraSTAT)

 [@UStatZielonaGora](https://facebook.com/UStatZielonaGora)

Powiązane opracowania

[Komunikat o sytuacji społeczno-gospodarczej województwa lubuskiego w grudniu 2022 r.](#)

[Koniunktura gospodarcza w województwie lubuskim w grudniu 2022 r.](#)

Temat dostępny w bazach danych

[Bank Danych Lokalnych BDL](#)

[Dziedziczne Bazy Wiedzy](#)

Ważniejsze pojęcia dostępne w słowniku

[Przeciętne zatrudnienie](#)

[Bezrobotni zarejestrowani](#)

[Stopa bezrobocia rejestrowanego](#)

[Przeciętne miesięczne wynagrodzenie brutto](#)

[Skup produktów rolnych](#)

[Produkcja sprzedana przemysłu](#)

[Mieszkania oddane do użytkowania](#)

[Sprzedaż detaliczna towarów](#)

[Sprzedaż hurtowa](#)

[Podmiot gospodarki narodowej](#)

[Forma prawna](#)

[Wskaźnik ogólnego klimatu koniunktury](#)