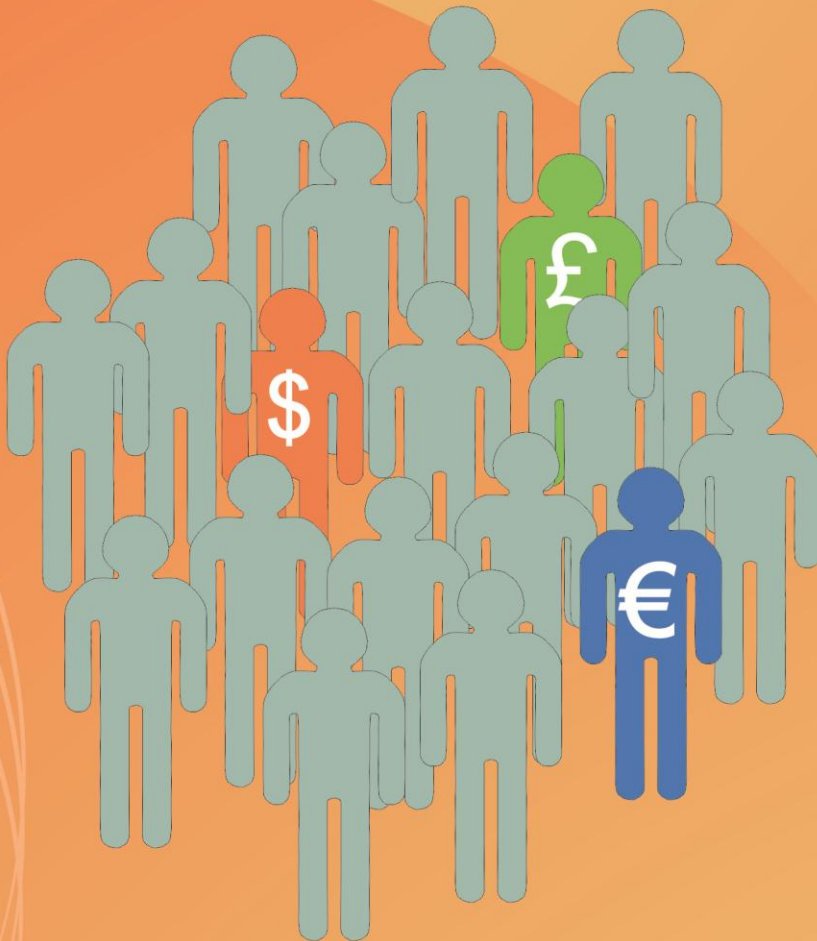




Urząd Statystyczny w Zielonej Górze
65-954 Zielona Góra, ul. Spokojna 1
www.stat.gov.pl/zg
tel. 68 32 23 112, fax 68 32 536 79



MIĘDZYNARODOWY
ROK STATYSTYKI



Działalność gospodarcza podmiotów z kapitałem zagranicznym w województwie lubuskim w 2011 r.



Lubuski Ośrodek Badań Regionalnych
Kierownik - tel. 68 3223 192,
Informatorium statystyczne - 68 3223 119, 68 3223 128, 68 3223 147
Analizy statystyczne - tel. 68 3223 193, 68 3223 166
Skład i opracowanie graficzne - tel. 68 3223 190



Podstawowym źródłem danych, wykorzystanych do scharakteryzowania zbiorowości podmiotów, w których udziały posiadali inwestorzy zagraniczni, jest roczne sprawozdanie statystyczne dla podmiotów z udziałem kapitału zagranicznego. Badaniem objęto podmioty, w których na koniec roku ulokowany był kapitał zagraniczny, niezależnie od ich formy prawnej i wielkości, prowadzące na terytorium Rzeczypospolitej Polskiej działalność gospodarczą. Prezentowane dane nie uwzględniają podmiotów prowadzących działalność bankową, maklerską, ubezpieczeniową oraz towarzystw inwestycyjnych i emerytalnych, Narodowych Funduszy Inwestycyjnych, szkół wyższych, gospodarstw indywidualnych w rolnictwie, a także samodzielnych publicznych zakładów opieki zdrowotnej i instytucji kultury posiadających osobowość prawną.

Zaprezentowane dane przedstawiają zbiorowość podmiotów z udziałem kapitału zagranicznego ogółem, według podstawowego rodzaju prowadzonej działalności (według sekcji), kraju pochodzenia kapitału zagranicznego oraz wartości i struktury kapitału, a także rozmiary i wyniki działalności prowadzonej przez obserwowane podmioty. Dane według rodzaju działalności prezentowane są zgodnie z klasyfikacją PKD 2007.

Z badanej zbiorowości wyodrębniono także te podmioty, w których wartość kapitału zagranicznego przekracza 1 mln USD.

Dla zobrazowania efektów działalności podmiotów z kapitałem zagranicznym wykorzystano dane o liczbie pracujących, uzyskiwanych przychodach, kosztach i wyniku finansowym, działalności eksportowej i importowej, a także o nakładach poniesionych na pozyskanie aktywów trwałych. Dla przedstawienia wyników działalności podmiotów z kapitałem zagranicznym na tle ogółu przedsiębiorstw, w publikacji wykorzystano dodatkowo dane pochodzące z bilansu oraz rachunku zysków i strat, gromadzone przez statystykę dla tej zbiorowości w odrębnych badaniach.

1. Podmioty i pracujący

W końcu grudnia 2011 r. badana zbiorowość podmiotów z udziałem kapitału zagranicznego liczyła w województwie lubuskim 809 jednostek. W ciągu roku liczba ta zwiększyła się o 32 jednostki, czyli o 4,1%, przy średnim wzroście w Polsce o 7,9%.

Podmioty w Lubuskim stanowiły 3,2% wszystkich jednostek z udziałem kapitału zagranicznego w kraju. Wielkość ta sytuowała województwo lubuskie (podobnie jak w latach poprzednich) na 9. miejscu po województwach: mazowieckim (37,9%), dolnośląskim (9,5%), śląskim (9,0%), wielkopolskim (8,9%), małopolskim (6,3%), zachodniopomorskim (5,5%), pomorskim (5,4%) oraz łódzkim (4,1%). W przeliczeniu na 10 tys. ludności Lubuskie, z wartością 7,9 jednostek zajmowało czwartą lokatę w Polsce po województwie mazowieckim (17,9), dolnośląskim (8,1) i zachodniopomorskim (8,0).

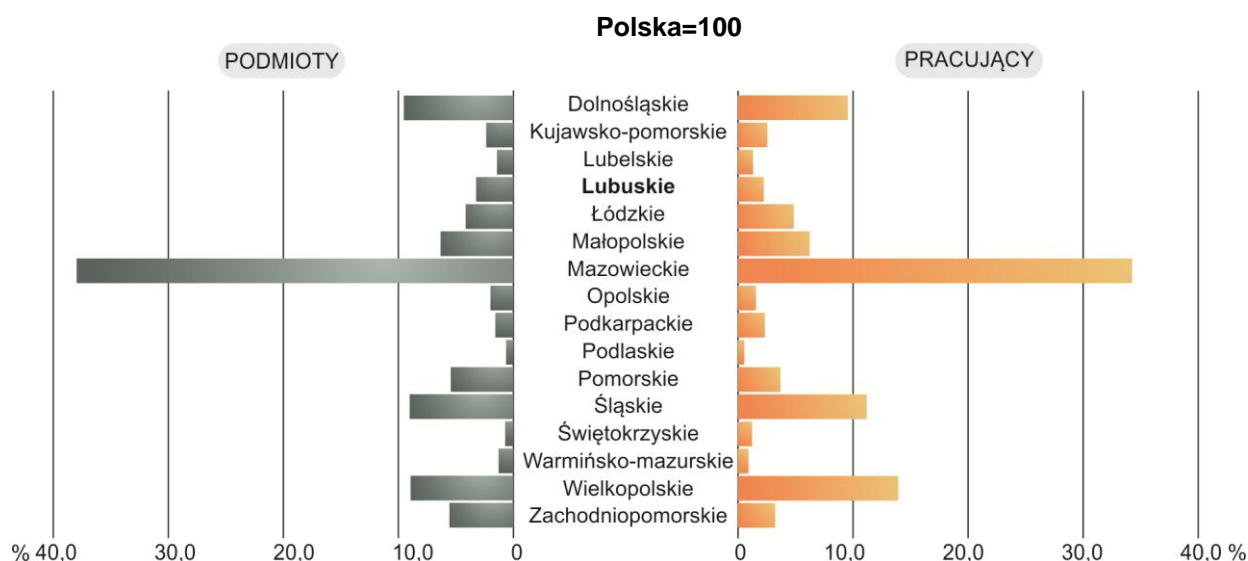
W 2011 r. liczba podmiotów posiadających zainwestowany kapitał przekraczający 1 mln USD wyniosła 88 (10,9% ogółu podmiotów z kapitałem zagranicznym w województwie lubuskim), wobec 95 w 2010 r. (12,2% ogółu jednostek).



Pod względem formy prawnej w strukturze badanej zbiorowości dominowały spółki z ograniczoną odpowiedzialnością stanowiące 95,8% ogółu podmiotów, w których zgromadzone było 91,5% kapitału podstawowego ogółu podmiotów z kapitałem zagranicznym (1783,5 mln zł) oraz 91,3% kapitału zagranicznego (1675,4 mln zł). Wśród nich znajdowało się 78 spółek posiadających zainwestowany kapitał powyżej 1 mln USD. Łączna wartość zgromadzonego kapitału podstawowego w tych spółkach wyniosła 1553,1 mln zł, co w 2011 r. stanowiło 87,1% kapitału podstawowego spółek ogółem.

PODMIOTY Z UDZIAŁEM KAPITAŁU ZAGRANICZNEGO I PRACUJĄCY WEDŁUG WOJEWÓDZTW W 2011 R.

Stan w dniu 31 XII



Podmioty z udziałem kapitału zagranicznego według klas wielkości i województw w 2011 r.

Stan w dniu 31 XII

WOJEWÓDZTWA	Ogółem	O liczbie pracujących			
		do 9 osób	od 10 do 49	od 50 do 249	250 osób i więcej
P O L S K A	24910	16445	4574	2672	1219
Dolnośląskie	2367	1488	468	275	136
Kujawsko-pomorskie.....	587	335	123	83	46
Lubelskie	353	226	56	49	22
Lubuskie	809	528	162	93	26
Łódzkie	1033	621	192	154	66
Małopolskie.....	1575	1084	291	136	64
Mazowieckie	9447	6742	1526	792	387
Opolskie.....	492	324	80	62	26
Podkarpackie	387	229	71	59	28
Podlaskie	159	111	15	20	13
Pomorskie.....	1353	866	258	174	55
Śląskie	2245	1342	483	278	142
Świętokrzyskie	181	94	32	33	22
Warmińsko-mazurskie...	320	211	64	31	14
Wielkopolskie.....	2222	1293	487	303	139
Zachodniopomorskie.....	1380	951	266	130	33

Pod względem wielkości podmiotów, wśród jednostek z kapitałem zagranicznym najczęściej było jednostek o liczbie pracujących do 9 osób. W 2011 r. mikroprzedsiębiorstwa stanowiły ponad połowę (65,3%) ogółu podmiotów objętych badaniem w województwie lubuskim (w kraju 66,0% przedsiębiorstw z kapitałem zagranicznym). W klasie podmiotów o liczbie pracujących od 10 do 49 osób znalazło się 20,0% badanych jednostek (w kraju 18,4%),



a w grupie od 50 do 249 osób – 11,5% (w kraju 10,7%). Jednostki duże, o liczbie pracujących powyżej 249 osób, stanowiły w Lubuskim 3,2% całej zbiorowości (w kraju 4,9%). W porównaniu z poprzednim rokiem struktura badanej zbiorowości uległa niewielkim zmianom.

Najwięcej przedsiębiorstw prowadziło działalność związaną z przetwórstwem przemysłowym (33,4%; w Polsce 20,1%), handlem; naprawą pojazdów samochodowych (19,7%; w kraju 28,0%), transportem i gospodarką magazynową (6,8%; w kraju 3,9%) oraz budownictwem i obsługą rynku nieruchomości (po 5,7%; w kraju odpowiednio 9,2% i 9,5%). Spośród 270 podmiotów działających w przetwórstwie przemysłowym najwięcej jednostek zajmowało się produkcją: wyrobów z metali (23,0%), artykułów spożywczych (9,3%) oraz wyrobów z gumy i tworzyw sztucznych (7,0%).

Pracujący w podmiotach z udziałem kapitału zagranicznego według klas wielkości i województw w 2011 r.

Stan w dniu 31 XII

WOJEWÓDZTWA	Ogółem	W podmiotach o liczbie pracujących			
		do 9 osób	od 10 do 49	od 50 do 249	250 osób i więcej
P O L S K A	1566533	30114	105506	304427	1126486
Dolnośląskie	149954	2450	10797	30607	106100
Kujawsko-pomorskie.....	40289	654	3052	10340	26243
Lubelskie	20756	409	1298	5719	13330
Lubuskie	35501	789	4100	10858	19754
Łódzkie	76479	1359	4641	16698	53781
Małopolskie	98212	1854	6722	15249	74387
Mazowieckie	537126	11624	33569	90793	401140
Opolskie	24777	618	1777	6725	15657
Podkarpackie.....	36719	378	1711	7256	27374
Podlaskie.....	8782	195	351	2346	5890
Pomorskie	58278	1750	5770	19566	31192
Śląskie.....	175458	3067	11291	32937	128163
Świętokrzyskie.....	19731	191	904	4024	14612
Warmińsko-mazurskie ..	14852	407	1403	3243	9799
Wielkopolskie	218653	2689	11812	34377	169775
Zachodniopomorskie	50966	1680	6308	13689	29289

W 2011 r. w lubuskich podmiotach z udziałem kapitału zagranicznego pracowało łącznie 35,5 tys. osób, co w porównaniu z poprzednim rokiem oznacza spadek o 2,1%, przy średnim wzroście w Polsce o 3,2%. Na spadek liczby pracujących w województwie lubuskim decydujący wpływ miała sytuacja mikro-przedsiębiorstw, w których pracowało o 26,8% osób mniej niż w 2010 r.; w podmiotach zaliczanych do klasy średnich pracowało mniej o 7,9%, a małych mniej o 0,2% osób. W podmiotach dużych odnotowano wzrost liczby pracujących o 2,5%.

Ponad połowa wszystkich pracujących koncentrowała się w jednostkach dużych, tj. powyżej 249 pracujących (55,6% wobec 53,2% przed rokiem; w kraju 71,9% wobec 71,0%). Jednostki średnie (o liczbie pracujących mieszczącej się w przedziale od 50 do 249 osób) skupiały 30,6% (32,5% w 2010 r.) ogółu pracujących w podmiotach z kapitałem zagranicznym, natomiast jednostki małe (do 49 pracujących) – 13,8%, w tym mikro – 2,2% (przed rokiem, odpowiednio: 14,3% i 3,0%). W kraju udziały średnich i małych jednostek wyniosły, odpowiednio: 19,4% i 8,7% wobec 19,9% i 9,1% w 2010 r.



Pracujący w województwie lubuskim stanowili w 2011 r. 2,3% ogółu pracujących w podmiotach z udziałem kapitału zagranicznego w Polsce. Mniejszy udział osób pracujących w jednostkach z ulokowanym kapitałem zagranicznym miały województwa: opolskie (1,6%), lubelskie (1,3%), świętokrzyskie (1,3%), warmińsko-mazurskie (0,9%) oraz podlaskie (0,6%).

2. Kapitał

Kapitał podstawowy podmiotów z udziałem kapitału zagranicznego w województwie lubuskim według form prawnych w 2011 r.

Stan w dniu 31 XII

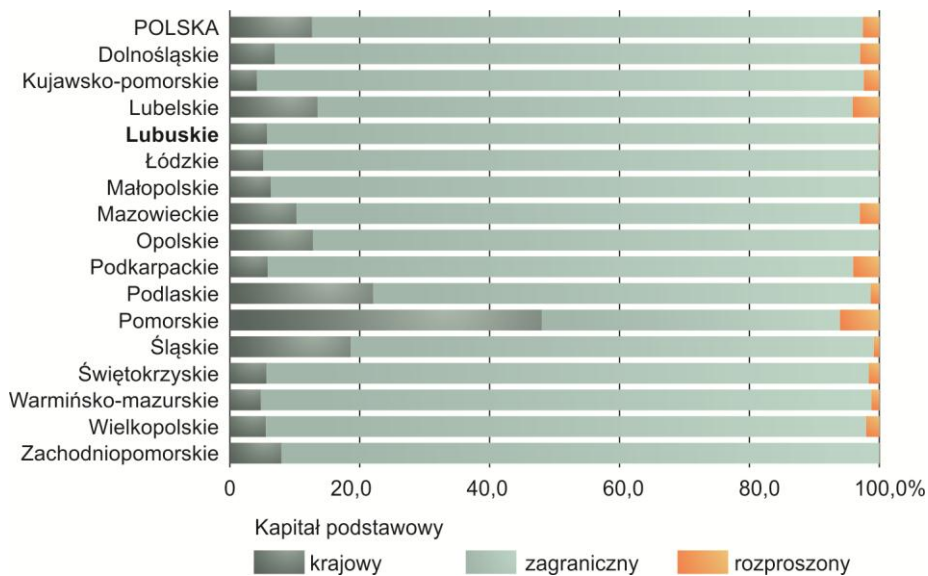
WYSZCZEGÓLNIENIE	Liczba podmiotów	Kapitał podstawowy			
		ogółem	krajowy	zagraniczny	rozproszony
		w mln zł			
O G Ó Ł E M	809	1949,0	112,0	1834,4	2,6
w tym spółki z o.o.	775	1783,5	107,9	1675,4	0,3

Według stanu w końcu 2011 r., kapitał podstawowy podmiotów z udziałem kapitału zagranicznego, w województwie lubuskim, wyniósł 1949,0 mln zł i w porównaniu z poprzednim rokiem zmniejszył się o 3,9% (w Polsce odnotowano wzrost o 2,8%). W skali całego kraju kapitał podstawowy lubuskich

podmiotów stanowił 1,0%, czyli o 0,1 p.proc. mniej niż w 2010 r. Wielkość ta lokowała Lubuskie na 12. miejscu przed województwami: opolskim, warmińsko-mazurskim, lubelskim, i podlaskim.

STRUKTURA KAPITAŁOWA PODMIOTÓW Z UDZIAŁEM KAPITAŁU ZAGRANICZNEGO WEDŁUG WOJEWÓDZTW W 2011 R.

Stan w dniu 31 XII



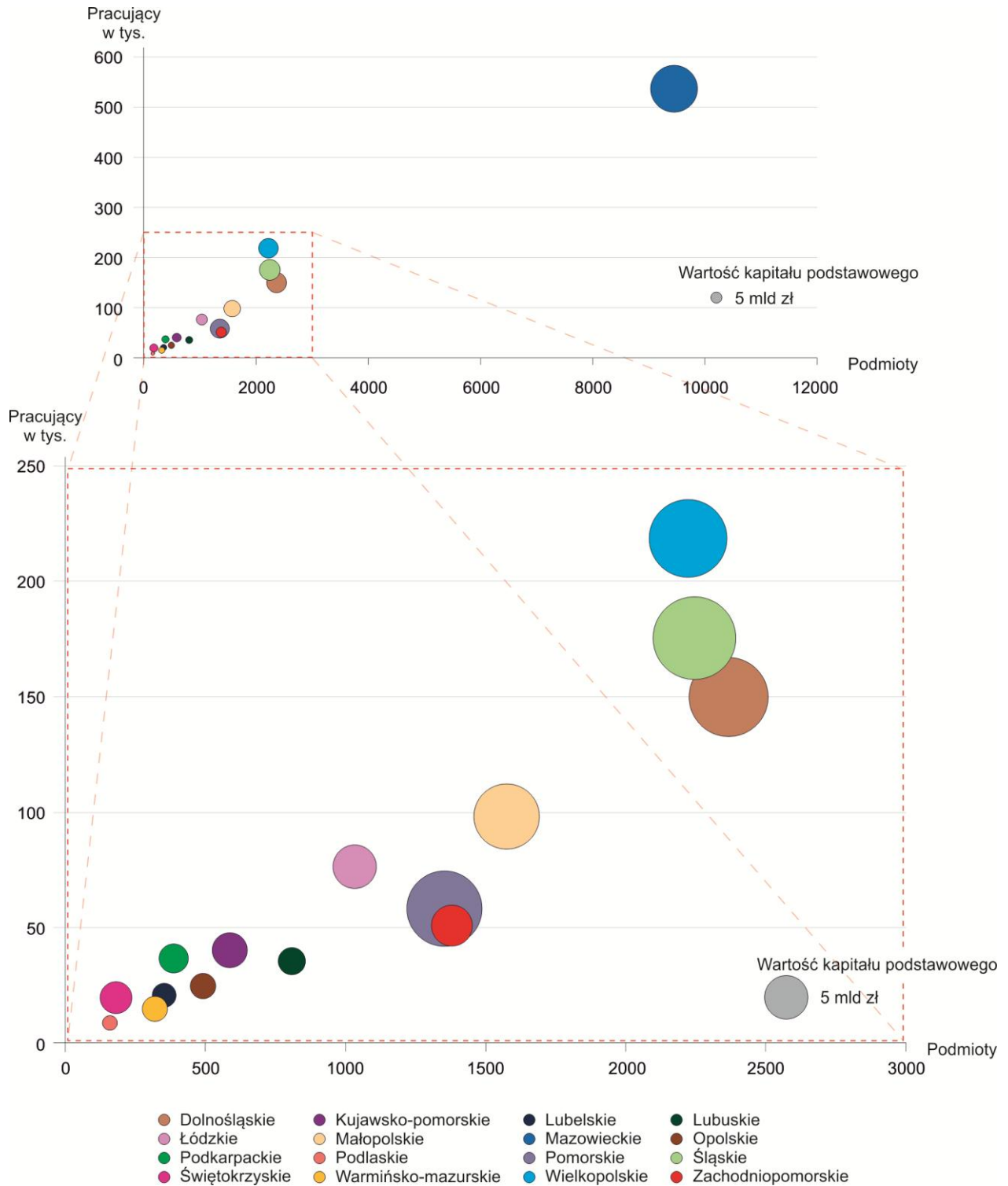
Struktura kapitału podstawowego w województwie lubuskim wskazuje na większe niż w skali kraju znaczenie kapitału zagranicznego w finansowaniu przedsiębiorstwa. Według stanu w dniu 31 grudnia 2011 r. w lubuskich przedsiębiorstwach kapitał zagraniczny stanowił w strukturze kapitału



podstawowego 94,2%, krajowy – 5,7%, a rozproszony 0,1%. W kraju udziały te kształtowały się na poziomie, odpowiednio: 84,8%, 12,7% i 2,5%.

WIELKOŚĆ KAPITAŁU PODSTAWOWEGO, LICZBA PODMIOTÓW ORAZ PRACUJĄCY WEDŁUG WOJEWÓDZTW W 2011 R.

Stan w dniu 31 XII



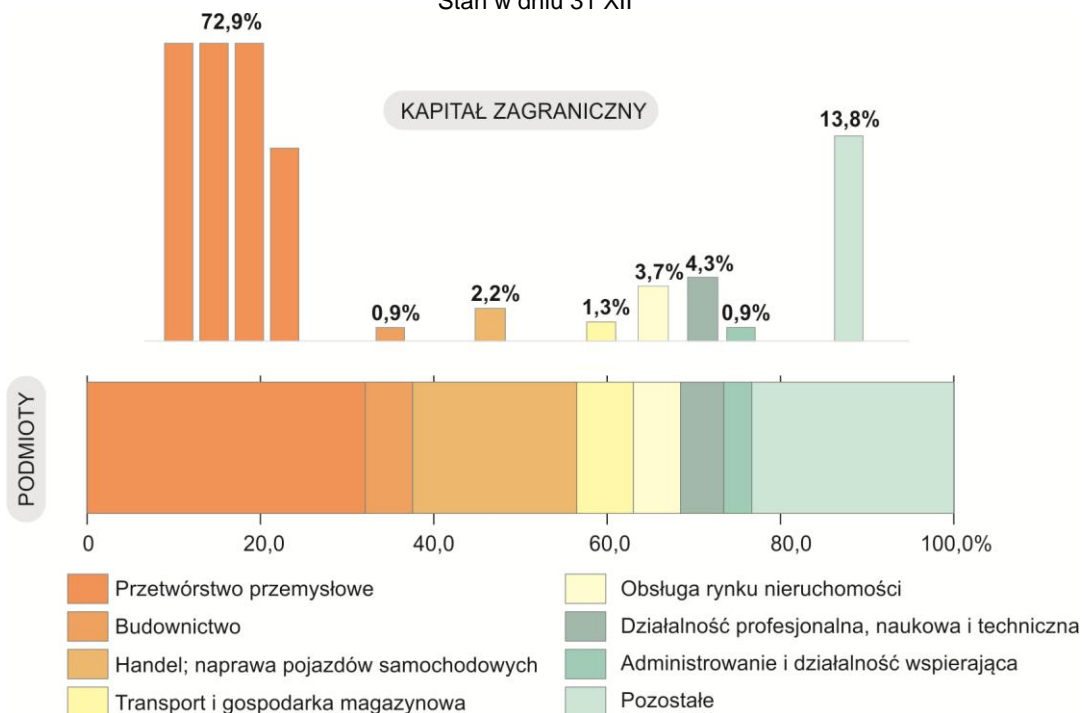


W 88 jednostkach wartość kapitału zagranicznego przekraczała 1 mln USD. Kapitał zagraniczny ulokowany w tych podmiotach stanowił 91,5% kapitału zagranicznego w województwie lubuskim.

W 2011 r. największa część (72,9%) kapitału zagranicznego w województwie lubuskim była zaangażowana w podmiotach zajmujących się przetwórstwem przemysłowym, w tym szczególnie produkcją: komputerów, wyrobów elektronicznych i optycznych (27,7% kapitału zagranicznego ulokowanego w przetwórstwie przemysłowym), artykułów spożywczych (9,9%) oraz pojazdów samochodowych, przyczep i naczep (9,0%). Kapitał zagraniczny, zaangażowany w działalność profesjonalną, naukową i techniczną stanowił 4,3%, a kapitał zagraniczny, jakim dysponowały podmioty gospodarcze prowadzące działalność związaną z obsługą rynku nieruchomości stanowił 3,7% łącznej wartości tego kapitału. W kraju najwyższy odsetek kapitału zagranicznego (38,5%) odnotowano w podmiotach prowadzących działalność z zakresu przetwórstwa przemysłowego, w podmiotach prowadzących działalność z zakresu handlu; naprawy pojazdów samochodowych stanowił 21,1% łącznej wartości tego kapitału, a w informacji i komunikacji – 8,9%.

STRUKTURA PODMIOTÓW I ZAANGAŻOWANEGO W NICH KAPITAŁU ZAGRANICZNEGO WEDŁUG SEKCJI PKD W WOJEWÓDZTWIE LUBUSKIM W 2011 R.

Stan w dniu 31 XII





Kapitał zagraniczny według kraju pochodzenia udziałowców w województwie lubuskim w 2011 r.

Stan w dniu 31 XII

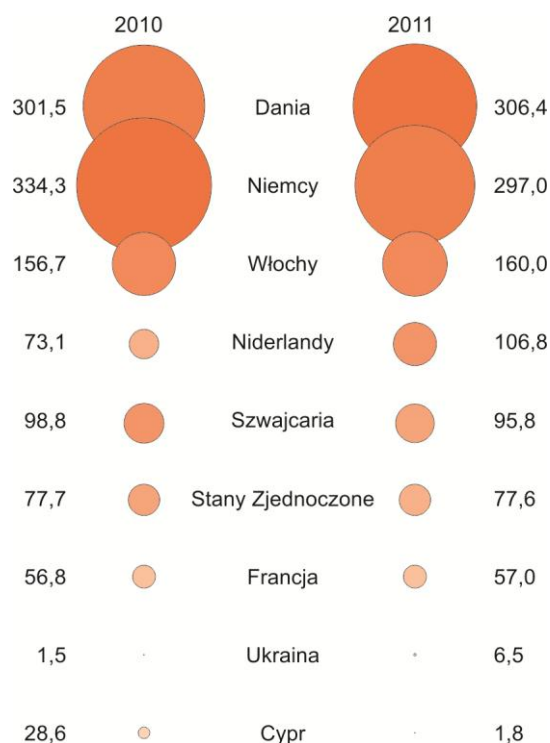
WYSZCZEGÓLNIENIE	Liczba podmiotów z kapitałem danego kraju	Liczba udziałowców z danego kraju	Podstawowy kapitał zagraniczny danego kraju	
			w mln zł	w % ogółem
OGÓŁEM	809	1162	1834,4	100,0
w tym:				
kraje Unii Europejskiej	714	978	1260,9	68,7
kraje OECD	733	994	1567,1	85,4
w tym z ogółem:				
Dania	37	44	306,4	16,7
Niemcy	396	541	297,0	16,2
Włochy	30	57	160,0	8,7
Niderlandy	130	168	106,8	5,8
Belgia	28	42	98,2	5,4
Szwajcaria	13	14	95,8	5,2
Stany Zjednoczone	10	12	77,6	4,2
Francja	27	36	57,0	3,1
Ukraina	35	92	6,5	0,4
Hiszpania	7	12	2,6	0,1
Cypr	12	13	1,8	0,1

Według stanu w końcu 2011 r., kapitał zagraniczny zaangażowany w podmiotach województwa lubuskiego pochodził z 42 krajów, w tym przede wszystkim z krajów Unii Europejskiej (68,7% całkowitej wartości kapitału zagranicznego).

Najwięcej kapitału ulokowali w Lubuskiem inwestorzy z Danii. Z tego kraju w pochodziło 44 udziałowców (3,8% ogółu), a wartość wniesionego przez nich kapitału (zaangażowanego w 37 lubuskich podmiotach) wyniosła 306,4 mln zł (o 1,6% więcej niż w, 2010 r.), co stanowiło 16,7% całego kapitału zagranicznego ulokowanego w województwie lubuskim

(w skali kraju udział kapitału duńskiego wynosił 3,0%). Drugim, co do wielkości zaangażowanego kapitału, krajem inwestującym w Lubuskiem były Niemcy. W 2011 r. w 396 lubuskich jednostkach inwestorzy z tego kraju ulokowali kapitał o łącznej wartości 297,0 mln zł (o 11,2% mniej niż przed rokiem). Kapitał niemiecki stanowił 16,2% całego kapitału zagranicznego zaangażowanego w województwie lubuskim (w kraju jego udział wyniósł 17,5%). Stosunkowo duży udział w strukturze kapitału zagranicznego w województwie lubuskim miał również kapitał pochodzący z Włoch (160,0 mln zł, tj. 8,7% całego kapitału zagranicznego zaangażowanego w Lubuskiem), a także z Niderlandów (106,8 mln zł, tj. 5,8%), z Belgii (98,2 mln zł, tj. 5,4%), ze Szwajcarii (95,8 mln zł, tj. 5,2%), ze Stanów Zjednoczonych

KAPITAŁ ZAGRANICZNY WEDŁUG KRAJU POCHODZENIA UDZIAŁÓW W WOJEWÓDZTWIE LUBUSKIM (w mln zł)





(77,6 mln zł, tj. 4,2%) i Francji (57,0 mln zł, tj. 3,1%). W Polsce kapitał pochodzący z tych krajów stanowił odpowiednio: Włochy – 2,9%, Niderlandy – 22,2%, Belgia – 2,6%, Szwajcaria – 1,8%, Stany Zjednoczone – 2,6% i Francja – 15,8%.

Podstawowe kategorie finansowe podmiotów z udziałem kapitału zagranicznego w 2011 r.

WYSZCZEGÓLNIENIE a – podmioty ogółem b – podmioty, w których wartość kapitału zagranicznego przekracza 1 mln USD	Polska	Województwo lubuskie		
		ogółem	Polska=100	
Liczba jednostek (stan w dniu 31 XII)	a	24910	809	3,2
	b	3395	88	2,6
Przychody z całokształtu działalności w mln zł	a	1214809,4	20531,5	1,7
	b	910292,6	14968,6	1,6
w tym przychody ze sprzedaży wyrobów	a	293765,7	9872,7	3,4
i usług na eksport w mln zł.....	b	236395,7	6989,0	3,0
Koszty uzyskania przychodów z całokształtu	a	1177956,3	19985,6	1,7
działalności w mln zł.....	b	881085,3	14543,1	1,7
Saldo zysków i strat nadzwyczajnych w mln zł	a	19,3	-9,3	-48,2
	b	-1,2	0,4	-33,3
Wynik finansowy brutto w mln zł.....	a	36874,5	536,5	1,5
	b	29206,1	425,9	1,5
Wynik finansowy netto w mln zł.....	a	27399,9	393,0	1,4
	b	22547,9	328,1	1,5
Liczba jednostek wykazujących zysk brutto....	a	11772	413	3,5
	b	1947	58	3,0
Liczba jednostek wykazujących zysk netto.....	a	11618	403	3,5
	b	1929	57	3,0

3. Podstawowe wyniki finansowe

W 2011 r. podmioty z udziałem kapitału zagranicznego uzyskały przychody z całokształtu działalności w wysokości 20531,5 mln zł, tj. o 0,5% wyższe niż przed rokiem. Przychody ze sprzedaży wyrobów i usług na eksport stanowiły 48,1% tej kwoty. Koszty uzyskania przychodów z całokształtu działalności wyniosły 19985,6 mln zł i na przestrzeni roku wzrosły o 0,6%. W kraju zanotowano odpowiednio: przychody – wzrost o 11,9% i koszty – wzrost o 14,2%.

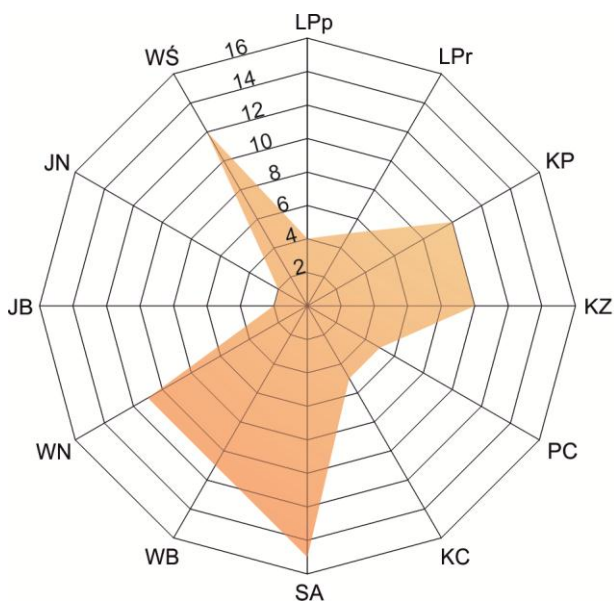
W 2011 r. województwo lubuskie zarówno pod względem wielkości przychodów z całokształtu działalności analizowanej grupy podmiotów gospodarczych jak i pod względem kosztów uzyskania tych przychodów lokowało się na 10. pozycji spośród wszystkich województw.

W 2011 r. zysk brutto wykazało 413 jednostek, tj. 51,1% ogółu podmiotów z udziałem kapitału zagranicznego (w kraju 47,3%). W pozostałych województwach odsetek ten wynosił w 2011 r. od 65,7% (świętokrzyskie) do 43,0% (mazowieckie). W porównaniu z poprzednim rokiem liczba zyskownych jednostek zwiększyła się w województwie lubuskim, o 10 czyli o 2,5%. Pod względem liczby jednostek wykazujących zarówno zysk netto, jak i brutto, województwo lubuskie zajmowało w kolejnych latach 9. lokatę w kraju. Biorąc pod uwagę saldo zysków i strat nadzwyczajnych w 2011 r. Lubuskie wypadło niekorzystnie na tle pozostałych województw (15 lokata).

Wśród mikro-przedsiębiorstw w województwie lubuskim, podobnie jak w skali całego kraju, mniej podmiotów wykazało zysk brutto (41,7%) niż stratę, natomiast wśród jednostek o liczbie pracujących powyżej 9 osób – więcej podmiotów (67,8%) wykazuje zysk brutto.



LOKATA WOJEWÓDZTWA LUBUSKIEGO NA TLE POZOSTAŁYCH WOJEWÓDZTW WEDŁUG WYBRANYCH DANYCH W 2011 R.



Na 10 tys. ludności:

LPP - liczba podmiotów (stan w dniu 31 XII)

LPr - pracujący (stan w dniu 31 XII)

KP - kapitał podstawowy (stan w dniu 31 XII)

KZ - kapitał zagraniczny (stan w dniu 31 XII)

PC - przychody z całokształtu działalności

KC - koszty uzyskania przychodów z całokształtu działalności

SA - saldo zysków i strat nadzwyczajnych

WB - wynik finansowy brutto

WN - wynik finansowy netto

JB - liczba jednostek wykazujących zysk brutto

JN - liczba jednostek wykazujących zysk netto

WŚ - wydatki inwestycyjne na nowe środki trwałe

W 2011 r. podmioty z udziałem kapitału zagranicznego województwa lubuskiego wypracowały dodatni wynik finansowy zarówno w ujęciu brutto, jak i netto. Wynik finansowy brutto wyniósł 536,5 mln zł i był o 1,6% niższy niż w 2010 r., natomiast wynik finansowy netto w ciągu roku obniżył się o 25,4% i ukształtował się na poziomie 393,0 mln zł. W skali kraju miał miejsce spadek wyniku brutto o 32,5% i wyniku netto o 37,7%; jednostki mikro (podobnie jak w województwie lubuskim) zanotowały ujemny wynik finansowy.

Wskaźnik rentowności obrotu brutto wszystkich podmiotów z udziałem kapitału zagranicznego ukształtował się w 2011 r. na poziomie 2,6% (w 2010 r. – 2,7%) i był niższy od poziomu krajowego wynoszącego 3,0% (w 2010 r. – 5,0%). Wśród pozostałych województw najkorzystniejszy, wynoszący 9,1% poziom wskaźnika rentowności wykazały podmioty w województwie świętokrzyskim.

W 2011 r. na każdy 1 mln zł przychodów z całokształtu działalności podmiotów gospodarczych z kapitałem zagranicznym województwa lubuskiego przypadało 26,1 tys. zł zysku brutto (dodatniego wyniku finansowego brutto), rok wcześniej było to 26,7 tys. zł.

W okresie 2010-2011 poziom kosztów ogółem podmiotów z kapitałem zagranicznym w województwie lubuskim wzrósł o 0,6%, wobec 14,2% wzrostu w kraju. Wśród mikro-przedsiębiorstw obniżył się o 13,0%, a dla pozostałych podmiotów wzrósł o 1,3%.

Koszty uzyskania przychodów z całokształtu działalności podmiotów z kapitałem zagranicznym w relacji do przychodów (wskaźnik poziomu kosztów), ukształtowały się w 2011 r. (analogicznie jak w roku poprzednim) na poziomie 97,3% i były wyższe od przeciętnego poziomu w kraju wynoszącego 97,0% (w 2010 r. wskaźnik ten dla Polski wyniósł 95,0%). Wartość wskaźnika poziomu kosztów mikro-przedsiębiorstw wyniosła 100,3%, czyli o 3,1 p.proc. więcej niż w przypadku podmiotów większych, tj. o liczbie pracujących powyżej 9 osób.



4. Wydatki na aktywa trwałe i nowe środki trwałe

Wydatki inwestycyjne na pozyskanie aktywów trwałych według województw w 2011 r.

WOJEWÓDZTWA	Liczba podmiotów	Wydatki inwestycyjne	
		ogółem	w tym na nowe środki trwałe
		w mln zł	
P O L S K A	11492	73704,4	54996,0
Dolnośląskie	1122	5759,6	4089,5
Kujawsko-pomorskie.....	308	711,4	585,6
Lubelskie	171	587,2	464,8
Lubuskie	369	805,6	658,0
Łódzkie	515	2384,7	1954,9
Małopolskie.....	639	2948,4	2523,3
Mazowieckie	4063	34734,7	23475,2
Opolskie.....	225	877,4	808,7
Podkarpackie.....	180	1177,8	1096,3
Podlaskie	66	1017,6	967,5
Pomorskie.....	638	3841,0	3440,4
Śląskie	1127	8852,8	7273,5
Świętokrzyskie	98	1035,7	893,1
Warmińsko-mazurskie...	130	309,8	265,3
Wielkopolskie.....	1190	6835,9	5129,8
Zachodniopomorskie.....	651	1824,7	1369,8

W 2011 r. w województwie lubuskim 369 podmiotów z kapitałem zagranicznym poniosło wydatki na pozyskanie aktywów trwałych (3,2% podmiotów w kraju). Na 100 lubuskich podmiotów z kapitałem zagranicznym przypadało 46 (analogicznie jak w kraju), które wydatkowały środki na inwestycje. W porównaniu z 2010 r. wskaźnik ten w województwie zmniejszył się o 1 jednostkę.

Kwota 805,6 mln zł wydatkowana w 2011 r. przez jednostki z kapitałem zagranicznym w województwie lubuskim stanowiła 1,1% wydatków inwestycyjnych w kraju i uplasowała województwo lubuskie

na 13. miejscu wśród pozostałych województw.

W porównaniu z 2010 r. wartość inwestycji w Lubuskiem zmniejszyła się o 1,0%, przy średnim wzroście w kraju o 19,6%. Na nowe środki trwałe przeznaczono 658,0 mln zł, czyli 81,7% ogółu nakładów na aktywa trwałe (o 7,1 p.proc. więcej niż średnia krajowa).

Relacja nakładów inwestycyjnych na nowe środki trwałe do rzeczowych aktywów trwałych wyniosła w 2011 r. 16,2% i w porównaniu z rokiem poprzednim była wyższa o 2,9 p.proc.

5. Działalność eksportowa i importowa

W 2011 r. działalność eksportową w województwie lubuskim prowadziły 372 podmioty z udziałem kapitału zagranicznego. Wartość zrealizowanego eksportu wyrobów, usług, towarów i materiałów wyniosła 11341,3 mln zł, co w skali kraju stanowiło 3,3% i lokowało województwo lubuskie na 10. miejscu wśród pozostałych województw. Podmioty z terenu województwa lubuskiego eksportowały głównie wyroby (81,1% całego eksportu). Udział w eksporcie towarów i materiałów kształtował się na poziomie 12,0%, a usług na poziomie 6,9% (w kraju wielkości te wyniosły, odpowiednio: 74,5%, 13,7% i 11,8%). W porównaniu z 2010 r. wartość eksportu zwiększyła się o 9,1%.



Spośród ogółu podmiotów z udziałem kapitału zagranicznego w województwie lubuskim, objętych badaniem w 2011 r., 346 jednostek importowało do Polski m.in. surowce i materiały na cele produkcyjne (73,9% importu ogółem) oraz towary do dalszej odsprzedaży (15,3%). Łączna wartość importu wyniosła 7813,4 mln zł, co stanowiło 2,1% wartości krajowej. W porównaniu z poprzednim rokiem wartość zakupów importowych w województwie lubuskim obniżyła się o 8,8%.

Lubuskie podmioty z udziałem kapitału zagranicznego eksportowały więcej niż importowały, stąd dodatnie saldo handlu zagranicznego. W 2011 r. przewaga eksportu nad importem w województwie lubuskim wyniosła 3527,9 mln zł, blisko dwukrotnie więcej jak w poprzednim roku, gdy przy dodatnim saldzie handlu zagranicznego eksport przewyższył import o 1825,3 mln zł.