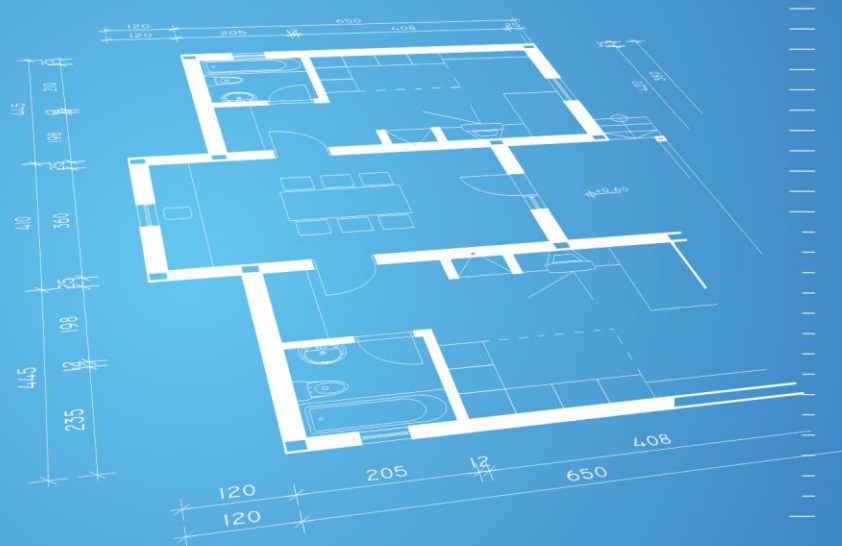


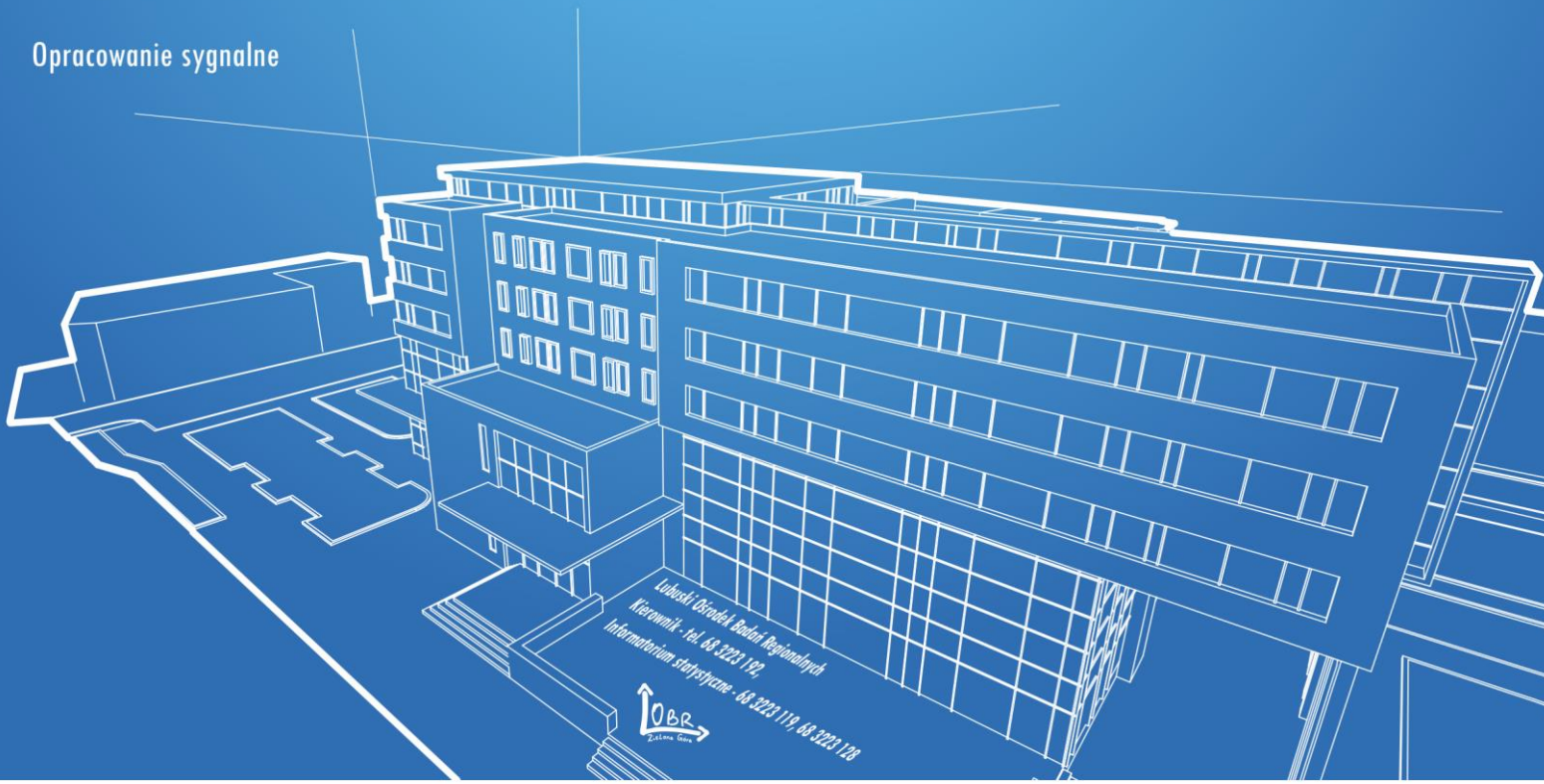


Urząd Statystyczny w Zielonej Górze
65-954 Zielona Góra, ul. Spokojna 1
zielonagora.stat.gov.pl
tel. 68 32 23 112, fax 68 32 536 79

Budownictwo mieszkaniowe w województwie lubuskim w 2014 r.



Opracowanie sygnalne



Lubuski Biurołódz Studiów Regionalnych
Kierownik - tel. 68-3223 192
Informatorium statystyczne - 68-3223 119, 68-3223 128



BUDOWNICTWO MIESZKANIOWE

UWAGI METODYCZNE

- 1. Mieszkanie jest to lokal przeznaczony na stały pobyt ludzi - wybudowany lub przebudowany do celów mieszkalnych; konstrukcyjnie wydzielony trwałymi ścianami w obrębie budynku - do którego prowadzi niezależne wejście z klatki schodowej, ogólnego korytarza, wspólnej sieni bądź bezpośrednio z ulicy, podwórza lub ogrodu; składający się z jednej lub kilku izb (lub zespołów izb) i pomieszczeń pomocniczych (takich jak: przedpokój, hol, łazienka, wc, garderoba, spiżarnia, schowek). W budynkach zbiorowego zamieszkania, za mieszkanie uznaje się tylko ten lokal, który przeznaczony jest na stałe zamieszkiwanie właściciela, zarządcy lub pracowników obiektu i ich rodzin prowadzących odrębne gospodarstwa domowe.*
- 2. Przez powierzchnię użytkową mieszkania rozumie się powierzchnię następujących pomieszczeń w mieszkaniu lub w jednomieszkaniowym budynku mieszkalnym: pokoi, kuchni, spiżarni, przedpokoi, alków, holi, korytarzy, łazienek, ubikacji, obudowanej werandy, ganku, garderoby oraz innych pomieszczeń służących mieszkalnym i gospodarczym potrzebom mieszkańców (pracownie artystyczne, pomieszczenia rekreacyjne lub hobby) bez względu na ich przeznaczenie i sposób użytkowania. Nie zalicza się do powierzchni użytkowej mieszkania powierzchni: balkonów, tarasów, loggi, antresoli, szaf i schowków w ścianach, pralni, suszarni, wózkowni, strychów, piwnic i komórek przeznaczonych na przechowywanie opału, a także garaży, hydroforni i kotłowni.*
- 3. Podziału budynków mieszkalnych według liczby mieszkań dokonano na podstawie Polskiej Klasyfikacji Obiektów Budowlanych, wprowadzonej Rozporządzeniem Rady Ministrów z dnia 30.12.1999 r. (Dz. U. Nr 112, poz. 1316 z późniejszymi zmianami).*
- 4. Jako budynki mieszkalne przyjęto budynki, których co najmniej połowa całkowitej powierzchni użytkowej jest wykorzystywana do celów mieszkalnych, przy czym prezentowane o nich dane nie zawierają informacji o budynkach zbiorowego zamieszkania a w przypadku budynków oddanych do użytkowania - także o budynkach jednorodzinnych nieprzystosowanych do stałego zamieszkania (domach letnich i domkach wypoczynkowych oraz rezydencjach wiejskich).*
- 5. Pozwolenie na budowę (zgodnie z ustawą Prawo budowlane z dnia 7 lipca 1994 r.) Dz. U. z 2013 r., poz. 1409 z późniejszymi zmianami) jest to decyzja administracyjna wydana przez organy administracji architektoniczno-budowlanej zezwalająca na rozpoczęcie i prowadzenie budowy lub wykonywanie robót budowlanych innych niż budowa obiektu budowlanego.*
- 6. Przeciętny (średni) czas trwania budowy budynków obliczono jako średnią ważoną czasu trwania budowy budynków oddanych do użytkowania przyjmując jako wagi kubaturę poszczególnych budynków.*



7. Dane o pozwoleniach wydanych na budowę są zbierane od organów administracji architektoniczno-budowlanej, a o mieszkaniach i budynkach oddanych do użytkowania – od organów nadzoru budowlanego na podstawie prowadzonych przez nie ewidencji.
8. W odniesieniu do prezentowanych informacji zastosowano podział na następujące formy budownictwa:
- **budownictwo indywidualne** – realizowane przez osoby fizyczne (prowadzące i nie prowadzące działalność gospodarczą), fundacje, kościoły i związki wyznaniowe, z przeznaczeniem na użytek własny inwestora i jego rodziny lub na zaspokojenie potrzeb mieszkaniowych jego pracowników bądź na sprzedaż lub wynajem (w celu osiągnięcia zysku);
 - **budownictwo spółdzielcze** – realizowane przez spółdzielnie mieszkaniowe, z przeznaczeniem dla osób będących członkami tych spółdzielni;
 - **budownictwo zakładowe** – realizowane przez zakłady pracy sektora publicznego i prywatnego (bez budownictwa osób fizycznych prowadzących działalność gospodarczą, zaliczonego do budownictwa indywidualnego), z przeznaczeniem na zaspokojenie potrzeb mieszkaniowych pracowników tych zakładów;
 - **budownictwo komunalne** – głównie o charakterze socjalnym, interwencyjnym lub zaspokajającym potrzeby mieszkaniowe gospodarstw domowych o niskich dochodach - realizowane w całości ze środków gminy;
 - **budownictwo społeczne czynszowe** – realizowane przez towarzystwa budownictwa społecznego (działające na zasadzie non profit), z wykorzystaniem kredytu z Banku Gospodarstwa Krajowego;
 - **budownictwo przeznaczone na sprzedaż lub wynajem** – realizowane w celu osiągnięcia zysku przez różnych inwestorów (np. firmy developerskie, gminy, spółdzielnie), bez budownictwa osób fizycznych prowadzących działalność gospodarczą, zaliczonego do budownictwa indywidualnego. Do tej formy budownictwa zalicza się również budownictwo towarzystw budownictwa społecznego, realizowane w celu osiągnięcia zysku (z wynajmu lokali użytkowych lub z komercyjnej sprzedaży mieszkań) - z przeznaczeniem w całości na budowę domów czynszowych.

Do sporządzenia opracowania wykorzystano dane ze sprawozdań:

- B-05 – o wydanych pozwoleniach na budowę obiektów budowlanych,
- B-06 – meldunek o budownictwie mieszkaniowym,
- B-07 – o budynkach mieszkalnych i mieszkaniach w budynkach niemieszkalnych oddanych do użytkowania.



Tabl. 1. **Mieszkania oddane do użytkowania według form budownictwa w 2014 r.**

Wyszczególnienie	Mieszkania	Powierzchnia użytkowa mieszkań w m ²	Przeciętna powierzchnia użytkowa 1 mieszkania w m ²
OGÓŁEM	3355	310789	92,6
Indywidualne	1757	222617	126,7
Spółdzielcze	182	9788	53,8
Przeznaczone na sprzedaż lub wynajem	1218	66756	54,8
Komunalne	4	137	34,3
Spółeczne czynszowe	60	2852	47,5
Zakładowe	134	8639	64,5

Od lat prawie wszystkie mieszkania oddane do użytkowania znajdują się w budynkach mieszkalnych. W 2014 r. ich udział wynosił 99,3% ogółu mieszkań (w 2013 r. 99,7%). Pozostały niewielki odsetek mieszkań oddanych do użytkowania znajdował się w budynkach zbiorowego zamieszkania lub w budynkach niemieszkalnych.

Zdecydowana większość mieszkań oddanych do użytkowania (93,7% ogółu) powstała w nowych budynkach mieszkalnych. W wyniku rozbudowy istniejących budynków powstało 18 nowych mieszkań (przed rokiem 23 mieszkania), natomiast z przebudowy i adaptacji pomieszczeń niemieszkalnych – 169 mieszkań (wobec 165 w 2013 r.).

W miastach powstało 2215 mieszkań (66,0% ogółu), ich udział w strukturze wzrósł w skali roku o 1,0 p. proc. Na terenach wiejskich oddano do użytkowania 1140 nowych mieszkań.

Przeciętny czas trwania budowy mieszkań oddanych do użytkowania przez inwestorów indywidualnych w 2014 r. nieznacznie wydłużył się, wyniósł 57,7 miesiąca (wobec 54,4 miesiąca w 2013 r.). Podobnie jak w poprzednim roku, budowy inwestorów indywidualnych najczęściej trwały, od 13 do 24 miesięcy (22,6% oddanych budynków), a także od 25 do 36 miesięcy (22,4%) i od 37 do 48 miesięcy (13,9%).

Przeciętny czas trwania budowy mieszkań bez budownictwa indywidualnego w 2014 r. wyniósł 23,6 miesiąca, co w porównaniu z rokiem poprzednim oznaczało skrócenie przeciętnego czasu budowy o 0,9 miesiąca. Najszybciej powstawały mieszkania w budownictwie społecznym czynszowym (11,4 miesiąca) i zakładowym (12,8 miesiąca). Stosunkowo najdłużej powstawały mieszkania w budownictwie realizującym mieszkania na sprzedaż lub wynajem (25,5 miesiąca), a także w spółdzielczym (25,2 miesiąca).

W 2014 r. przeciętna powierzchnia użytkowa 1 mieszkania oddanego do użytkowania w województwie wyniosła 92,6 m² i była o 8,8 m² mniejsza od uzyskanej przed rokiem. Od lat największe mieszkania powstają w budownictwie indywidualnym. Przeciętna powierzchnia użytkowa 1 mieszkania w tej formie budownictwa wyniosła 126,7 m² (o 2,8 m² mniej niż w poprzednim roku). Mieszkania w pozostałych formach budownictwa mieszkaniowego miały przeciętną powierzchnię użytkową od 34,3 m² w mieszkaniach komunalnych do 64,5 m² w mieszkaniach zakładowych.

Nowe mieszkania były zdecydowanie większe na terenach wiejskich, ich przeciętna powierzchnia wyniosła 127,8 m² (o 8,1 m² mniej niż przed rokiem). W miastach przeciętne mieszkanie miało powierzchnię 74,5 m² (o 8,3 m² mniej).

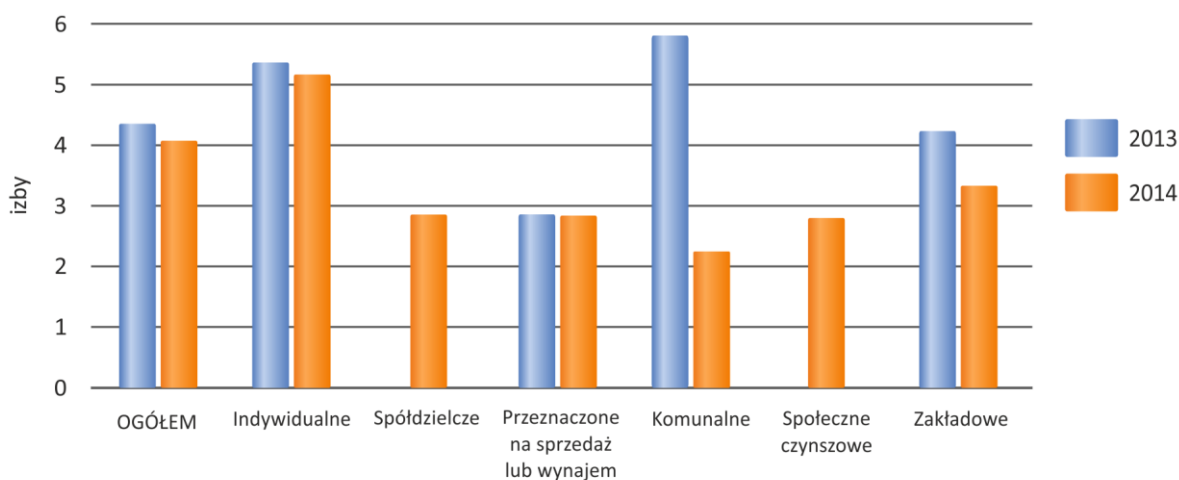
Tabl. 2. **Mieszkania oddane do użytkowania według rodzajów budynków**

Wyszczególnienie	Ogółem	W budynkach mieszkalnych				W budynkach zbiorowego zamieszkania oraz w budynkach niemieszkalnych
		razem	nowych ^a	rozbudowanych	uzyskane z przebudowy i adaptacji pomieszczeń niemieszkalnych	
OGÓŁEM 2013	3161	3151	2963	23	165	10
2014	3355	3330	3143	18	169	25
Miasta 2013	2056	2049	1917	17	115	7
2014	2215	2191	2076	11	104	24
Wieś 2013	1105	1102	1046	6	50	3
2014	1140	1139	1067	7	65	1

^a Łącznie z tymi częściami budynków mieszkalnych zrealizowanych etapami, które nie były oddane do użytkowania jako części pierwsze.

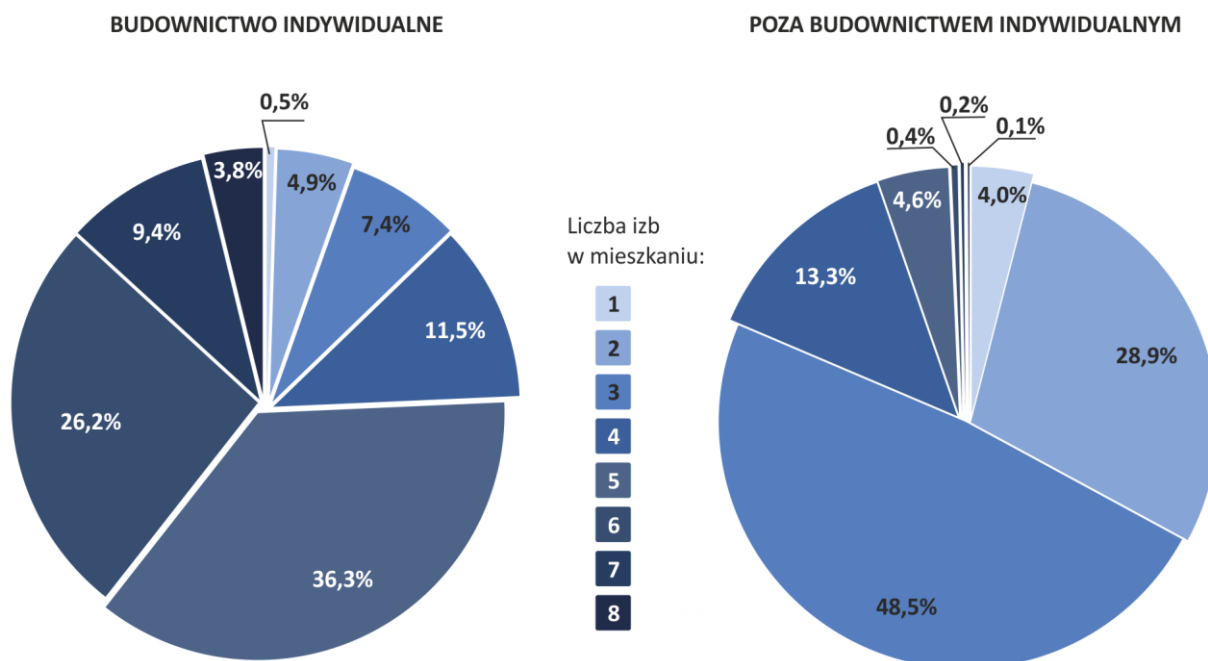
W 2014 r. przeciętne mieszkanie oddane do użytkowania składało się z 4,07 izby, tj. o 6,4% mniej niż w poprzednim roku. Największą liczbę izb miały mieszkania budownictwa indywidualnego (5,16 izby, wobec 5,36 w 2013r.). W mieszkaniach pozostałych form budownictwa znajdowało się od 2,25 izby w budownictwie komunalnym do 3,33 – w zakładowym.

Przeciętna liczba izb w mieszkaniach oddanych do użytkowania według form budownictwa



Największą grupę mieszkań oddanych do użytkowania w budownictwie indywidualnym stanowiły mieszkania 4-izbowe i większe (87,2%). Zaledwie 1% w tej formie budownictwa to mieszkania 1-izbowe. Z kolei w budownictwie poza indywidualnym najwięcej było mieszkań 3-izbowych (48,6%) i 2-izbowych (28,9%). Mieszkania 1-izbowe to 4,0% ogółu, a 4-izbowe i większe to 18,5%.

Struktura mieszkań oddanych do użytkowania według liczby izb w mieszkaniu w 2014 r.



Wszystkie nowe mieszkania były wyposażone w wodociąg (w tym 95,7% lokali posiadało wodociąg z sieci), w kanalizację (w tym 81,2% w kanalizację z odprowadzeniem do sieci). W gaz z sieci wyposażonych było 52,1% ogółu oddanych do użytkowania mieszkań, tj. o 11,4 p. proc. więcej niż w poprzednim roku.

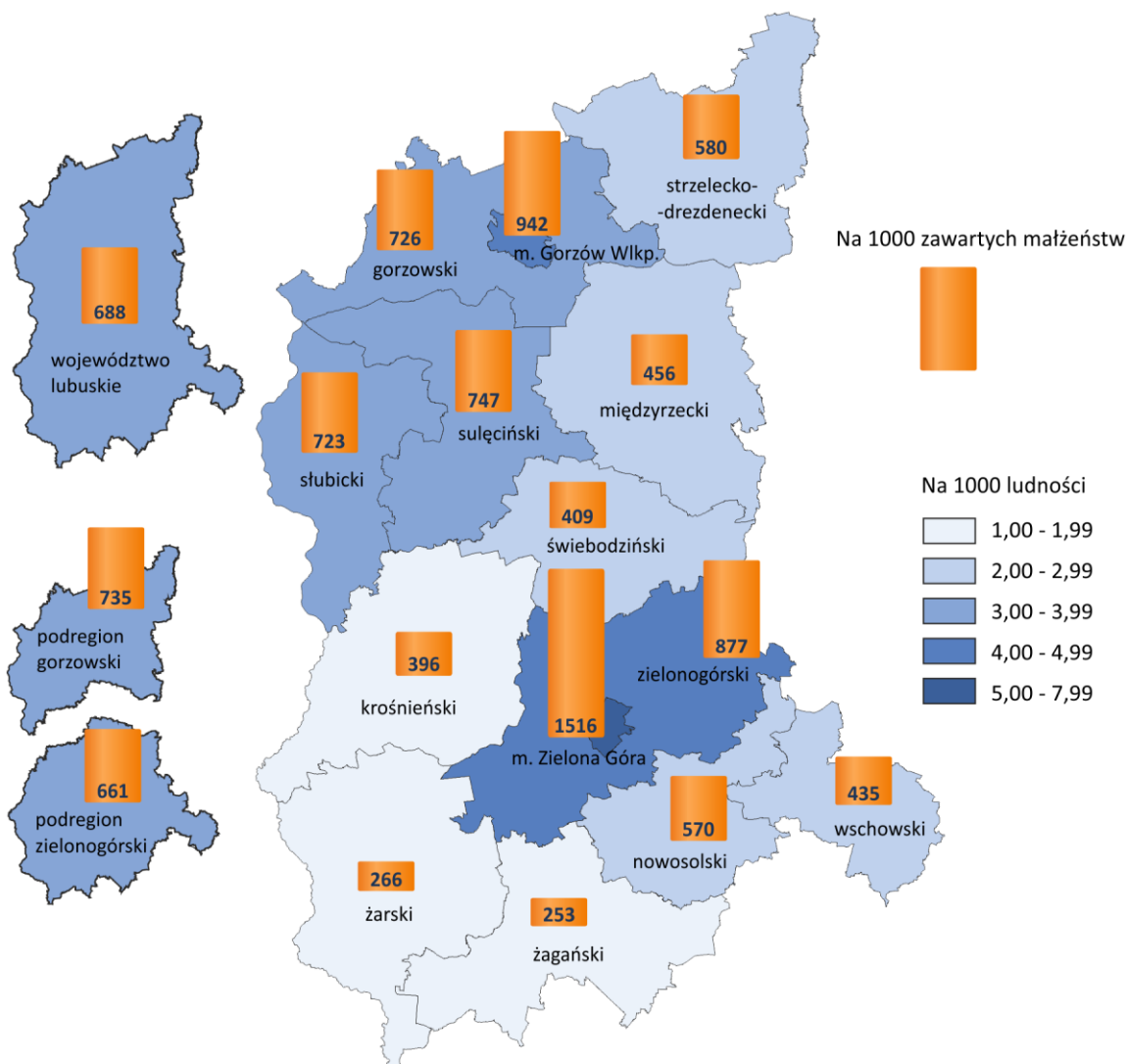
Od wielu lat w województwie lubuskim najwięcej mieszkań oddanych do użytkowania notuje się w miastach na prawach i w powiatach bezpośrednio z nimi sąsiadującymi. W 2014 r. w Zielonej Górze oddano do użytkowania 843 mieszkania (o 146 więcej niż w poprzednim roku), natomiast w Gorzowie Wlkp. 534 (o 27 więcej). W miastach tych większość mieszkań stanowiły mieszkania budownictwa przeznaczonego na sprzedaż lub wynajem, w Zielonej Górze – 83,3%, a w Gorzowie Wlkp. - 61,6%. W powiatach ziemskich dominowało budownictwo mieszkaniowe inwestorów indywidualnych, natomiast w powiatach krośnieńskim i wschowskim wszystkie oddane do użytkowania mieszkania należały do tej grupy inwestorów. Najwięcej mieszkań powstało w powiecie zielonogórskim (405, tj. o 20 mniej niż w 2013 r.), a także w gorzowskim (241, o 39 mniej). Najmniej mieszkań oddano do użytkowania w powiecie żagańskim (99, o 25 więcej) i wschowskim (100, podobnie jak przed rokiem).

Tabl. 3. Mieszkania oddane do użytkowania według podregionów i powiatów w 2014 r.

Wyszczególnienie	Mieszkania	Izby	Powierzchnia użytkowa mieszkań w m ²	
			razem	przeciętna 1 mieszkania
WOJEWÓDZTWO	3355	13659	310789	92,6
Podregion gorzowski	1323	5422	119317	90,2
powiaty:				
gorzowski	241	1324	28985	120,3
międzyrzecki	128	633	14760	115,3
słubicki	159	681	14700	92,5
strzelecko-drezdenecki	134	592	13883	103,6
sulęciński	127	595	14471	113,9
miasto na prawach powiatu				
Gorzów Wlkp.	534	1597	32518	60,9
Podregion zielonogórski	2032	8237	191472	94,2
powiaty:				
krośnieński	109	502	12455	114,3
nowosolski	236	1048	22565	95,6
świebodziński	119	543	11882	99,8
wschowski	100	460	11980	119,8
zielonogórski	405	1990	51853	128,0
żagański	99	507	11217	113,3
żarski	121	652	16613	137,3
miasto na prawach powiatu				
Zielona Góra	843	2535	52907	62,8

Jednym z mierników natężenia budownictwa mieszkaniowego jest liczba mieszkań oddanych do użytkowania w przeliczeniu na 1000 ludności. W 2014 r. wskaźnik ten w województwie lubuskim nieznacznie zwiększył się i wyniósł 3,3 mieszkań w przeliczeniu na 1000 mieszkańców (wobec 3,1 przed rokiem). W kraju przeciętny wskaźnik ukształtował się na poziomie 3,7. Najwyższe wskaźniki w województwie odnotowano w miastach na prawach powiatu: Zielonej Górze (7,1) i Gorzowie Wlkp. (4,3). Wśród powiatów ziemskich najkorzystniejsze wskaźniki odnotowano w powiatach zielonogórskim (4,3) i sulęcińskim (3,6). Najniższe wskaźniki zanotowano, podobnie jak przed rokiem w powiatach żagańskim i żarskim (po 1,2 mieszkań na 1000 ludności).

Mieszkania oddane do użytkowania według podregionów i powiatów w 2014 r.



Innym miernikiem określającym natężenie budownictwa mieszkaniowego jest liczba mieszkań oddanych do użytkowania w przeliczeniu na 1000 zawartych małżeństw. W województwie lubuskim w 2014 r. wskaźnik ten ukształtował się poniżej przeciętnej w kraju i wyniósł 688 (w kraju 760). W województwie lubuskim wskaźnik mieszkań oddanych do użytkowania w przeliczeniu na 1000 zawartych małżeństw był najwyższy od 2005 r. W 2014 r. najwyższe w województwie wartości tego wskaźnika odnotowano w Zielonej Górze (1516) i Gorzowie Wlkp. (942), a także w powiatach zielonogórskim (877) i sulęcińskim (747). Najniższy wskaźnik wystąpił w powiatach żagańskim i żarskim (odpowiednio 253 i 266).

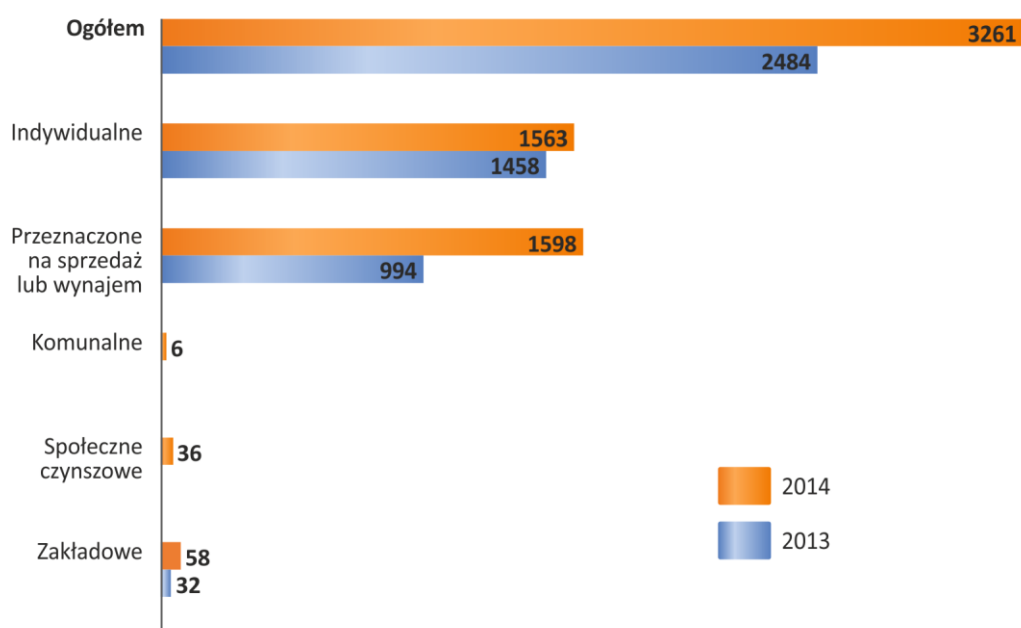
Tabl. 4. Mieszkania, na które wydano pozwolenia oraz których budowę rozpoczęto w 2014r.

Wyszczególnienie	Mieszkania, na budowę których wydano pozwolenia				Mieszkania, których budowę rozpoczęto	
	ogółem	budownictwo indywidualne	z liczby ogółem		ogółem	w tym budownictwo indywidualne
			w nowych budynkach mieszkalnych			
			razem	w tym budownictwo indywidualne		
WOJEWÓDZTWO	4345	2079	3900	1796	3261	1563
Podregion gorzowski	1488	793	1363	706	1088	587
powiaty:						
gorzowski	369	310	311	252	283	263
międzyrzecki	116	85	98	83	71	71
słubicki	128	106	89	89	75	75
strzelecko-drezdenecki	146	140	146	140	122	70
sulęciński	156	92	148	84	49	49
miasto na prawach powiatu						
Gorzów Wlkp.	573	60	571	58	488	59
Podregion zielonogórski	2857	1286	2537	1090	2173	976
powiaty:						
krośnieński	125	125	95	95	89	89
nowosolski	315	213	305	203	274	172
świebodziński	249	147	170	132	174	128
wschowski	118	86	100	68	105	73
zielonogórski	591	328	559	300	322	264
żagański	187	91	116	76	100	76
żarski	187	179	131	123	149	126
miasto na prawach powiatu						
Zielona Góra	1085	117	1061	93	960	48

W 2014 r. wydano pozwolenia na budowę 4345 mieszkań (o 57,1% więcej niż w poprzednim roku), przy czym 3900 mieszkań powstanie w nowych budynkach mieszkalnych, na których budowę wydano 1631 pozwoleń (przed rokiem wydano 1425 pozwoleń na budowę 2470 mieszkań w nowych budynkach). Inwestorzy budujący w ramach budownictwa indywidualnego pozyskali 1540 pozwoleń na budowę 1796 mieszkań w 1567 nowych budynkach mieszkalnych (w 2013 r. było to 1389 pozwoleń na budowę 1568 mieszkań w 1482 nowych budynkach mieszkalnych). Inwestorzy uzyskali również pozwolenia, w wyniku których w przyszłych okresach powstanie 65 mieszkań uzyskanych z rozbudowy budynków mieszkalnych, 207 z adaptacji pomieszczeń niemieszkalnych i 11 powstałych w trakcie budowy nowych budynków zbiorowego zamieszkania i w budynkach niemieszkalnych (przed rokiem było to odpowiednio 47, 157 i 15 mieszkań).



Mieszkania, których budowę rozpoczęto



Po trzech latach spadku w 2014 r. odnotowano wzrost liczby mieszkań, których budowę rozpoczęto. W analizowanym okresie rozpoczęto budowę 3261 mieszkań, tj. o 31,3% więcej niż w 2013 r. (wobec notowanego spadku przed rokiem o 22,2%). Najwięcej rozpoczętych mieszkań było w budownictwie realizującym mieszkania na sprzedaż lub wynajem – 1598 mieszkań, tj. 49,0% ogółu (o 9,0 p. proc. więcej w stosunku do poprzedniego roku), a także w budownictwie indywidualnym – 1563 mieszkania (47,9% ogółu, tj. o 10,8 p. proc. mniej niż przed rokiem). W 2014 r. rozpoczęto również budowę 58 mieszkań zakładowych, 36 społecznych czynszowych i 6 komunalnych. Podobnie jak w poprzednich dwóch latach w 2014 r. nie rozpoczęto budowy mieszkań spółdzielczych.



Tabl. 5. Mieszkania, izby i powierzchnia użytkowa mieszkań oddanych do użytkowania według podregionów, powiatów i gmin w 2014 r.

Wyszczególnienie	Mieszkania		Izby		Powierzchnia użytkowa w m ²		Przeciętna powierzchnia użytkowa 1 mieszkania w m ²	
	ogółem	w tym budownictwo indywidualne	ogółem	w tym budownictwo indywidualne	ogółem	w tym budownictwo indywidualne	ogółem	w tym budownictwo indywidualne
O G Ó Ł E M	3355	1757	13659	9061	310789	222617	92,6	126,7
miasta	2215	718	7668	3441	165090	84584	74,5	117,8
wieś	1140	1039	5991	5620	145699	138033	127,8	132,9
PODREGION GORZOWSKI	1323	689	5422	3587	119317	85474	90,2	124,1
miasta	899	280	3150	1395	66143	33909	73,6	121,1
wieś	424	409	2272	2192	53174	51565	125,4	126,1
Powiaty:								
Gorzowski	241	230	1324	1263	28985	27805	120,3	120,9
miasta	41	40	217	215	4118	4066	100,4	101,7
wieś	200	190	1107	1048	24867	23739	124,3	124,9
Gmina miejska								
Kostrzyn nad Odrą	32	31	166	164	3187	3135	99,6	101,1
Gmina miejsko-wiejska								
Witnica	23	23	134	134	2483	2483	108,0	108,0
miasto	9	9	51	51	931	931	103,4	103,4
wieś	14	14	83	83	1552	1552	110,9	110,9
Gminy wiejskie:								
Bogdaniec	18	18	101	101	2155	2155	119,7	119,7
Deszczno	59	56	328	307	7573	7177	128,4	128,2
Kłodawa	56	56	308	308	7466	7466	133,3	133,3
Lubiszyn	14	14	74	74	1481	1481	105,8	105,8
Santok	39	32	213	175	4640	3908	119,0	122,1
Międzyrzecki	128	95	633	523	14760	12523	115,3	131,8
miasta	52	20	220	116	4681	2613	90,0	130,7
wieś	76	75	413	407	10079	9910	132,6	132,1
Gminy miejsko-wiejskie:								
Międzyrzecz	83	50	385	275	8768	6531	105,6	130,6
miasto	40	8	149	45	3103	1035	77,6	129,4
wieś	43	42	236	230	5665	5496	131,7	130,9
Skwierzyna	17	17	96	96	2247	2247	132,2	132,2
miasto	10	10	58	58	1281	1281	128,1	128,1
wieś	7	7	38	38	966	966	138,0	138,0
Trzciel	8	8	43	43	1062	1062	132,8	132,8
miasto	2	2	13	13	297	297	148,5	148,5
wieś	6	6	30	30	765	765	127,5	127,5
Gminy wiejskie:								
Bledzew	2	2	11	11	311	311	155,5	155,5
Przytoczna	10	10	57	57	1307	1307	130,7	130,7
Pszczew	8	8	41	41	1065	1065	133,1	133,1



Tabl. 5. Mieszkania, izby i powierzchnia użytkowa mieszkań oddanych do użytkowania według podregionów, powiatów i gmin w 2014 r. (cd.)

Wyszczególnienie	Mieszkania		Izby		Powierzchnia użytkowa w m ²		Przeciętna powierzchnia użytkowa 1 mieszkania w m ²	
	ogółem	w tym budownictwo indywidualne	ogółem	w tym budownictwo indywidualne	ogółem	w tym budownictwo indywidualne	ogółem	w tym budownictwo indywidualne
Stubicki	159	119	681	549	14700	12718	92,5	106,9
miasta	123	83	494	362	10417	8435	84,7	101,6
wieś	36	36	187	187	4283	4283	119,0	119,0
Gminy miejsko-wiejskie:								
Cybinka	4	4	18	18	365	365	91,3	91,3
miasto	2	2	11	11	211	211	105,5	105,5
wieś	2	2	7	7	154	154	77,0	77,0
Ośno Lubuskie	11	11	66	66	1521	1521	138,3	138,3
miasto	10	10	60	60	1394	1394	139,4	139,4
wieś	1	1	6	6	127	127	127,0	127,0
Rzepin	19	19	80	80	1846	1846	97,2	97,2
miasto	17	17	74	74	1717	1717	101,0	101,0
wieś	2	2	6	6	129	129	64,5	64,5
Słubice	114	74	457	325	9538	7556	83,7	102,1
miasto	94	54	349	217	7095	5113	75,5	94,7
wieś	20	20	108	108	2443	2443	122,2	122,2
Gmina wiejska								
Górzycza	11	11	60	60	1430	1430	130,0	130,0
Strzelecko – drezdenecki	134	105	592	512	13883	12380	103,6	117,9
miasta	75	48	291	219	6511	5170	86,8	107,7
wieś	59	57	301	293	7372	7210	124,9	126,5
Gminy miejsko-wiejskie:								
Dobiegniew	14	12	73	65	1953	1791	139,5	149,3
miasto	7	7	37	37	899	899	128,4	128,4
wieś	7	5	36	28	1054	892	150,6	178,4
Drezdenko	56	29	229	157	4759	3418	85,0	117,9
miasto	40	13	144	72	2799	1458	70,0	112,2
wieś	16	16	85	85	1960	1960	122,5	122,5
Strzelce Krajeńskie	40	40	174	174	4337	4337	108,4	108,4
miasto	28	28	110	110	2813	2813	100,5	100,5
wieś	12	12	64	64	1524	1524	127,0	127,0
Gminy wiejskie:								
Stare Kurowo	14	14	72	72	1719	1719	122,8	122,8
Zwierzyn	10	10	44	44	1115	1115	111,5	111,5

Tabl. 5. Mieszkania, izby i powierzchnia użytkowa mieszkań oddanych do użytkowania według podregionów, powiatów i gmin w 2014 r. (cd.)

Wyszczególnienie	Mieszkania		Izby		Powierzchnia użytkowa w m ²		Przeciętna powierzchnia użytkowa 1 mieszkania w m ²	
	ogółem	w tym budownictwo indywidualne	ogółem	w tym budownictwo indywidualne	ogółem	w tym budownictwo indywidualne	ogółem	w tym budownictwo indywidualne
Suleciński	127	85	595	448	14471	12015	113,9	141,4
miasta	74	34	331	191	7898	5592	106,7	164,5
wieś	53	51	264	257	6573	6423	124,0	125,9
Gminy miejsko-wiejskie:								
Lubniewice	9	9	46	46	1520	1520	168,9	168,9
miasto	8	8	41	41	1419	1419	177,4	177,4
wieś.....	1	1	5	5	101	101	101,0	101,0
Sulęcín	73	33	332	192	7389	5083	101,2	154,0
miasto	64	24	279	139	6213	3907	97,1	162,8
wieś	9	9	53	53	1176	1176	130,7	130,7
Torzým	15	13	66	59	1562	1412	104,1	108,6
miasto	2	2	11	11	266	266	133,0	133,0
wieś	13	11	55	48	1296	1146	99,7	104,2
Gminy wiejskie:								
Krzeszyce	15	15	81	81	2217	2217	147,8	147,8
Słońsk	15	15	70	70	1783	1783	118,9	118,9
Miasto na prawach powiatu								
Gorzów Wlkp.	534	55	1597	292	32518	8033	60,9	146,1
PODREGION ZIELONOGÓRSKI ..	2032	1068	8237	5474	191472	137143	94,2	128,4
miasta	1316	438	4518	2046	98947	50675	75,2	115,7
wieś	716	630	3719	3428	92525	86468	129,2	137,3
Powiaty:								
Krośniński	109	109	502	502	12455	12455	114,3	114,3
miasta	49	49	207	207	4962	4962	101,3	101,3
wieś	60	60	295	295	7493	7493	124,9	124,9
Gmina miejska								
Gubin	34	34	138	138	3104	3104	91,3	91,3
Gmina miejsko-wiejska								
Krosno Odrzańskie	33	33	153	153	4171	4171	126,4	126,4
miasto	15	15	69	69	1858	1858	123,9	123,9
wieś	18	18	84	84	2313	2313	128,5	128,5
Gminy wiejskie:								
Bobrowice	15	15	69	69	1745	1745	116,3	116,3
Bytnica	2	2	8	8	255	255	127,5	127,5
Dąbie	13	13	77	77	1891	1891	145,5	145,5
Gubin	7	7	33	33	736	736	105,1	105,1
Maszewo	5	5	24	24	553	553	110,6	110,6



Tabl. 5. Mieszkania, izby i powierzchnia użytkowa mieszkań oddanych do użytkowania według podregionów, powiatów i gmin w 2014 r. (cd.)

Wyszczególnienie	Mieszkania		Izby		Powierzchnia użytkowa w m ²		Przeciętna powierzchnia użytkowa 1 mieszkania w m ²	
	ogółem	w tym budownictwo indywidualne	ogółem	w tym budownictwo indywidualne	ogółem	w tym budownictwo indywidualne	ogółem	w tym budownictwo indywidualne
Nowosolski	236	194	1048	952	22565	20815	95,6	107,3
miasta	141	99	520	424	10823	9073	76,8	91,6
wieś	95	95	528	528	11742	11742	123,6	123,6
Gmina miejska								
Nowa Sól	75	33	255	159	5657	3907	75,4	118,4
Gminy miejsko-wiejskie:								
Bytom Odrzański	13	13	71	71	1517	1517	116,7	116,7
miasto	7	7	38	38	792	792	113,1	113,1
wieś	6	6	33	33	725	725	120,8	120,8
Kozuchów	69	69	279	279	5576	5576	80,8	80,8
miasto	54	54	194	194	3613	3613	66,9	66,9
wieś	15	15	85	85	1963	1963	130,9	130,9
Nowe Miasteczko	8	8	52	52	1183	1183	147,9	147,9
miasto	5	5	33	33	761	761	152,2	152,2
wieś	3	3	19	19	422	422	140,7	140,7
Gminy wiejskie:								
Kolsko	6	6	36	36	656	656	109,3	109,3
Nowa Sól	26	26	145	145	3329	3329	128,0	128,0
Otyń	28	28	153	153	3340	3340	119,3	119,3
Siedlisko	11	11	57	57	1307	1307	118,8	118,8
Świebodziński	119	74	543	406	11882	9726	99,8	131,4
miasta	56	22	236	132	4923	3383	87,9	153,8
wieś	63	52	307	274	6959	6343	110,5	122,0
Gminy miejsko-wiejskie:								
Świebodzin	63	29	279	175	6221	4681	98,7	161,4
miasto	51	17	207	103	4297	2757	84,3	162,2
wieś	12	12	72	72	1924	1924	160,3	160,3
Zbąszynek	7	7	39	39	882	882	126,0	126,0
miasto	5	5	29	29	626	626	125,2	125,2
wieś	2	2	10	10	256	256	128,0	128,0
Gminy wiejskie:								
Lubrza	16	16	79	79	1762	1762	110,1	110,1
Łągów	5	5	21	21	402	402	80,4	80,4
Skąpe	22	11	91	58	1907	1291	86,7	117,4
Szczaniec	6	6	34	34	708	708	118,0	118,0

Tabl. 5. Mieszkania, izby i powierzchnia użytkowa mieszkań oddanych do użytkowania według podregionów, powiatów i gmin w 2014 r. (cd.)

Wyszczególnienie	Mieszkania		Izby		Powierzchnia użytkowa w m ²		Przeciętna powierzchnia użytkowa 1 mieszkania w m ²	
	ogółem	w tym budownictwo indywidualne	ogółem	w tym budownictwo indywidualne	ogółem	w tym budownictwo indywidualne	ogółem	w tym budownictwo indywidualne
Wschowski	100	100	460	460	11980	11980	119,8	119,8
miasta	45	45	182	182	4933	4933	109,6	109,6
wieś	55	55	278	278	7047	7047	128,1	128,1
Gminy miejsko-wiejskie:								
Sława	36	36	172	172	4371	4371	121,4	121,4
miasto	10	10	45	45	1179	1179	117,9	117,9
wieś	26	26	127	127	3192	3192	122,8	122,8
Szlichtyngowa	12	12	63	63	1580	1580	131,7	131,7
miasto	5	5	25	25	651	651	130,2	130,2
wieś	7	7	38	38	929	929	132,7	132,7
Wschowa	52	52	225	225	6029	6029	115,9	115,9
miasto	30	30	112	112	3103	3103	103,4	103,4
wieś	22	22	113	113	2926	2926	133,0	133,0
Zielonogórski	405	326	1990	1719	51853	46216	128,0	141,8
miasta	75	67	320	295	8471	8074	112,9	120,5
wieś	330	259	1670	1424	43382	38142	131,5	147,3
Gminy miejsko-wiejskie:								
Babimost	17	17	95	95	2559	2559	150,5	150,5
miasto	10	10	52	52	1297	1297	129,7	129,7
wieś	7	7	43	43	1262	1262	180,3	180,3
Czerwieńsk	26	26	139	139	3366	3366	129,5	129,5
miasto	6	6	29	29	773	773	128,8	128,8
wieś	20	20	110	110	2593	2593	129,7	129,7
Kargowa	18	10	78	53	1908	1511	106,0	151,1
miasto	14	6	58	33	1462	1065	104,4	177,5
wieś	4	4	20	20	446	446	111,5	111,5
Nowogród Bobrzański	26	26	142	142	4113	4113	158,2	158,2
miasto	17	17	86	86	2613	2613	153,7	153,7
wieś	9	9	56	56	1500	1500	166,7	166,7
Sulechów	118	60	460	278	11013	7205	93,3	120,1
miasto	28	28	95	95	2326	2326	83,1	83,1
wieś	90	32	365	183	8687	4879	96,5	152,5
Gminy wiejskie:								
Świdnica	38	38	212	212	5897	5897	155,2	155,2
Trzebiechów	4	4	20	20	483	483	120,8	120,8
Zabór	13	13	66	66	1688	1688	129,8	129,8
Zielona Góra	145	132	778	714	20826	19394	143,6	146,9



Tabl. 5. Mieszkania, izby i powierzchnia użytkowa mieszkań oddanych do użytkowania według podregionów, powiatów i gmin w 2014 r. (dok.)

Wyszczególnienie	Mieszkania		Izby		Powierzchnia użytkowa w m ²		Przeciętna powierzchnia użytkowa 1 mieszkania w m ²	
	ogółem	w tym budownictwo indywidualne	ogółem	w tym budownictwo indywidualne	ogółem	w tym budownictwo indywidualne	ogółem	w tym budownictwo indywidualne
Żagański	99	74	507	429	11217	9886	113,3	133,6
miasta	59	35	272	200	5944	4739	100,7	135,4
wieś	40	39	235	229	5273	5147	131,8	132,0
Gmina miejska:								
Żagań	41	17	176	104	3622	2417	88,3	142,2
Gminy miejsko-wiejskie:								
Iłowa	8	8	47	47	948	948	118,5	118,5
miasto	7	7	40	40	819	819	117,0	117,0
wieś	1	1	7	7	129	129	129,0	129,0
Małomice	5	5	28	28	591	591	118,2	118,2
miasto	3	3	16	16	377	377	125,7	125,7
wieś	2	2	12	12	214	214	107,0	107,0
Szprotawa	16	16	86	86	2249	2249	140,6	140,6
miasto	8	8	40	40	1126	1126	140,8	140,8
wieś	8	8	46	46	1123	1123	140,4	140,4
Gminy wiejskie:								
Brzeźnica	5	5	28	28	592	592	118,4	118,4
Niegosławice	5	5	26	26	615	615	123,0	123,0
Wymiarki	3	2	20	14	359	233	119,7	116,5
Żagań	16	16	96	96	2241	2241	140,1	140,1
Żarski	121	118	652	646	16613	16538	137,3	140,2
miasta	48	48	246	246	5984	5984	124,7	124,7
wieś	73	70	406	400	10629	10554	145,6	150,8
Gmina miejska								
Łęknica	3	3	18	18	533	533	177,7	177,7
Żary	23	23	135	135	3364	3364	146,3	146,3
Gminy miejsko-wiejskie:								
Jasień	13	13	69	69	1505	1505	115,8	115,8
miasto	8	8	37	37	814	814	101,8	101,8
wieś	5	5	32	32	691	691	138,2	138,2
Lubsko	19	19	83	83	2203	2203	115,9	115,9
miasto	14	14	56	56	1273	1273	90,9	90,9
wieś	5	5	27	27	930	930	186,0	186,0
Gminy wiejskie:								
Brody	6	6	34	34	937	937	156,2	156,2
Lipinki Łużyckie	6	6	33	33	834	834	139,0	139,0
Przewóz	4	4	21	21	454	454	113,5	113,5
Trzebień	9	6	49	43	1201	1126	133,4	187,7
Żary	38	38	210	210	5582	5582	146,9	146,9
Miasto na prawach powiatu								
Zielona Góra	843	73	2535	360	52907	9527	62,8	130,5

