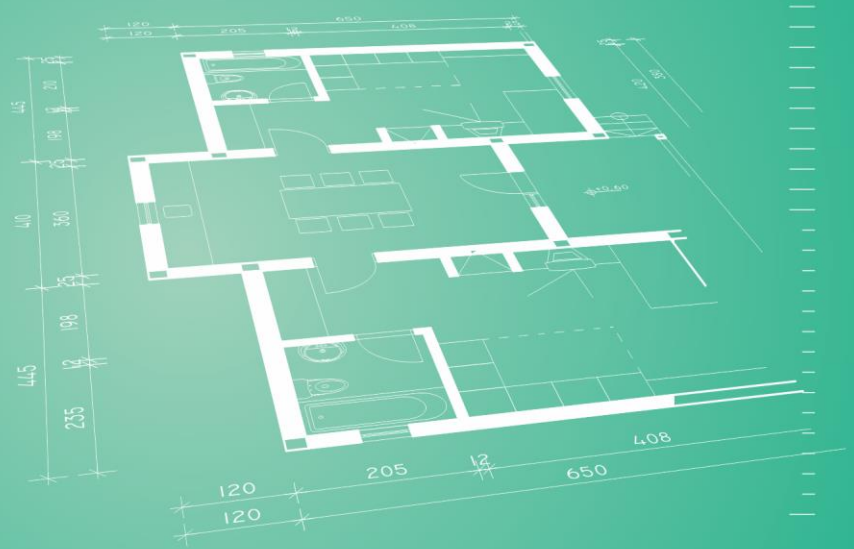


Budownictwo mieszkaniowe w województwie lubuskim w 2015 r.



Opracowanie sygnalne



BUDOWNICTWO MIESZKANIOWE

UWAGI METODYCZNE

1. *Mieszkanie jest to lokal przeznaczony na stały pobyt ludzi - wybudowany lub przebudowany do celów mieszkalnych; konstrukcyjnie wydzielony trwałymi ścianami w obrębie budynku - do którego prowadzi niezależne wejście z klatki schodowej, ogólnego korytarza, wspólnej sieni bądź bezpośrednio z ulicy, podwórza lub ogrodu; składający się z jednej lub kilku izb (lub zespołów izb) i pomieszczeń pomocniczych (takich jak: przedpokój, hol, łazienka, wc, garderoba, spiżarka, schowek). W budynkach zbiorowego zamieszkania, za mieszkanie uznaje się tylko ten lokal, który przeznaczony jest na stałe zamieszkiwanie.*
2. *Przez powierzchnię użytkową mieszkania rozumie się powierzchnię następujących pomieszczeń w mieszkaniu lub w jednomieszkaniowym budynku mieszkalnym: pokoi, kuchni, spiżarni, przedpokoi, alków, holi, korytarzy, łazienek, ubikacji, obudowanej werandy, ganku, garderoby oraz innych pomieszczeń służących mieszkalnym i gospodarczym potrzebom mieszkańców (pracownie artystyczne, pomieszczenia rekreacyjne lub hobby) bez względu na ich przeznaczenie i sposób użytkowania. Nie zalicza się do powierzchni użytkowej mieszkania powierzchni: balkonów, tarasów, loggi, antresoli, szaf i schowków w ścianach, pralni, suszarni, wózkowni, strychów, piwnic i komórek przeznaczonych na przechowywanie opału, a także garaży, hydroforni i kotłowni.*
3. *Podziału budynków mieszkalnych według liczby mieszkań dokonano na podstawie Polskiej Klasyfikacji Obiektów Budowlanych, wprowadzonej Rozporządzeniem Rady Ministrów z dnia 30.12.1999 r. (Dz. U. Nr 112, poz. 1316 z późniejszymi zmianami).*
4. *Jako budynki mieszkalne przyjęto budynki, których co najmniej połowa całkowitej powierzchni użytkowej jest wykorzystywana do celów mieszkalnych, przy czym prezentowane o nich dane nie zawierają informacji o budynkach zbiorowego zamieszkania, a w przypadku budynków oddanych do użytkowania - także o budynkach jednorodzinnych nieprzystosowanych do stałego zamieszkania (domach letnich i domkach wypoczynkowych oraz rezydencjach wiejskich).*
5. *Pozwolenie na budowę (zgodnie z ustawą Prawo budowlane z dnia 7 lipca 1994 r.) jest to decyzja administracyjna wydana przez organy administracji architektoniczno-budowlanej zezwalająca na rozpoczęcie i prowadzenie budowy lub wykonanie robót budowlanych inne niż budowa obiektu budowlanego. Na podstawie ustawy z dnia 20 II 2015 r. o zmianie ustawy Prawo budowlane oraz niektórych ustaw (Dz. U. z 27 III 2015, poz. 443) w zakresie określonych inwestycji inwestorzy mogą dokonać zgłoszenia z projektem budowlanym zamiast wystąpienia z wnioskiem o pozwolenie na budowę.*



6. *Przeciętny (średni) czas trwania budowy budynków obliczono jako średnią ważoną czasu trwania budowy budynków oddanych do użytkowania przyjmując jako wagi kubaturę poszczególnych budynków.*
7. *Dane o pozwoleniach wydanych na budowę są zbierane od organów administracji architektoniczno-budowlanej, a o mieszkaniach i budynkach oddanych do użytkowania – od organów nadzoru budowlanego na podstawie prowadzonych przez nie ewidencji.*
8. *W odniesieniu do prezentowanych informacji zastosowano podział na następujące formy budownictwa:*
 - ***budownictwo indywidualne*** – realizowane przez osoby fizyczne (prowadzące i nie prowadzące działalność gospodarczą), fundacje, kościoły i związki wyznaniowe, z przeznaczeniem na użytek własny inwestora lub na sprzedaż lub wynajem;
 - ***budownictwo spółdzielcze*** – realizowane przez spółdzielnie mieszkaniowe, z przeznaczeniem dla osób będących członkami tych spółdzielni;
 - ***budownictwo zakładowe*** – realizowane przez zakłady pracy sektora publicznego i prywatnego (bez budownictwa osób fizycznych prowadzących działalność gospodarczą, zaliczonego do budownictwa indywidualnego), z przeznaczeniem na zaspokojenie potrzeb mieszkaniowych pracowników tych zakładów;
 - ***budownictwo komunalne*** – głównie o charakterze socjalnym, interwencyjnym lub zaspokajającym potrzeby mieszkaniowe gospodarstw domowych o niskich dochodach - realizowane w całości ze środków gminy;
 - ***budownictwo społeczne czynszowe*** – realizowane przez towarzystwa budownictwa społecznego (działające na zasadzie non profit), z wykorzystaniem kredytu z Banku Gospodarstwa Krajowego;
 - ***budownictwo przeznaczone na sprzedaż lub wynajem*** – realizowane w celu osiągnięcia zysku przez różnych inwestorów (np. firmy deweloperskie, gminy, spółdzielnie), bez budownictwa osób fizycznych prowadzących działalność gospodarczą, zaliczonego do budownictwa indywidualnego. Do tej formy budownictwa zalicza się również budownictwo towarzystw budownictwa społecznego, realizowane w celu osiągnięcia zysku (z wynajmu lokali użytkowych lub z komercyjnej sprzedaży mieszkań) - z przeznaczeniem w całości na budowę domów czynszowych.

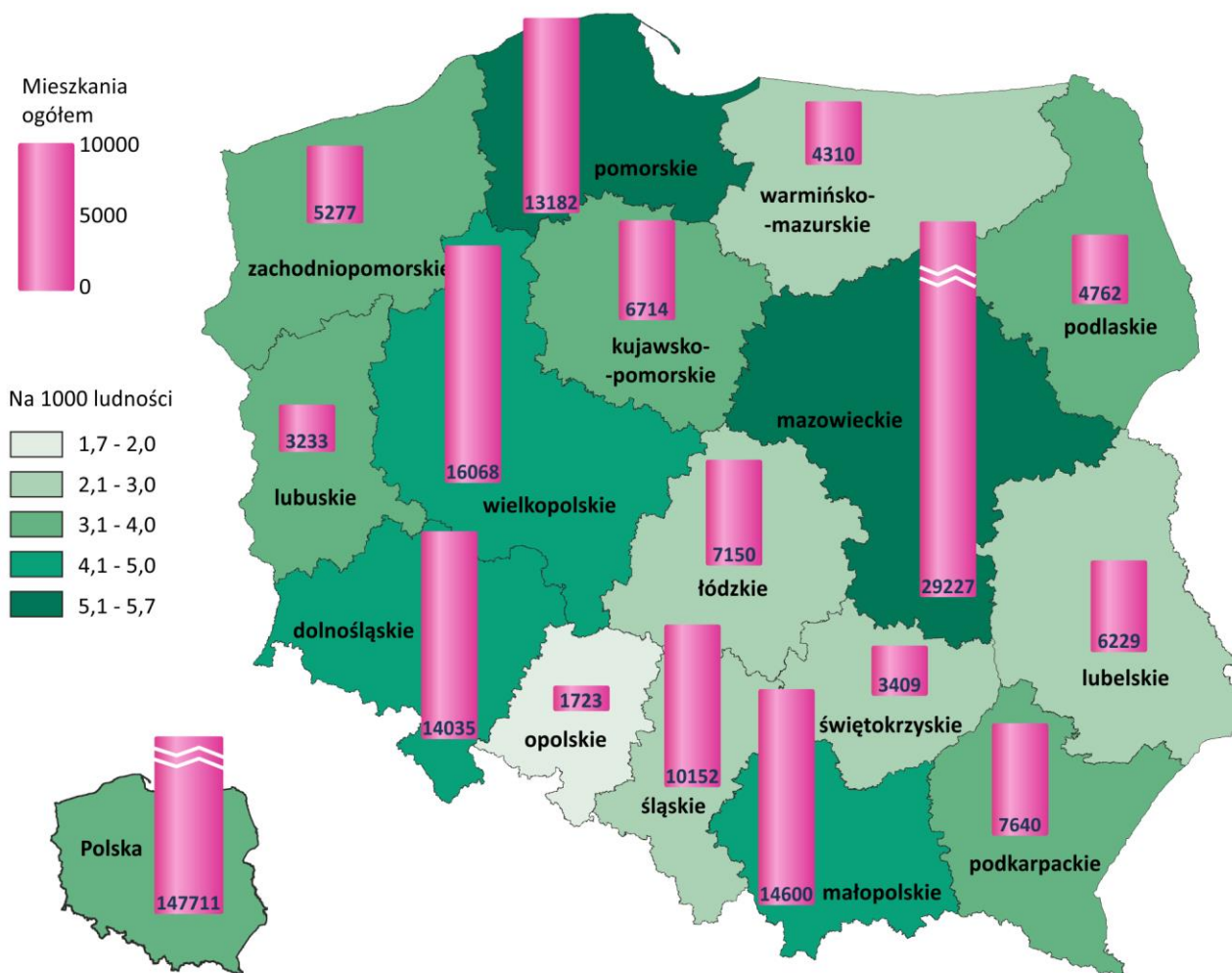
Do sporządzenia opracowania wykorzystano dane ze sprawozdań:

- *B-05 – o wydanych pozwoleniach na budowę i zgłoszeniach z projektem budowlanym budowy obiektów budowlanych,*
- *B-06 – meldunek o budownictwie mieszkaniowym,*
- *B-07 – o budynkach mieszkalnych i mieszkaniach w budynkach niemieszkalnych oddanych do użytkowania.*



W 2015 r. liczba mieszkań oddanych do użytkowania w województwie lubuskim wyniosła 3233. Było to o 3,6% mniej niż przed rokiem (po wzroście w 2014 r. o 6,1%). W kraju oddano do użytkowania 147,7 tys. mieszkań, tj. o 3,2% więcej niż przed rokiem. W ogólnej liczbie mieszkań oddanych do użytkowania 2,2% stanowiły mieszkania nowe (wobec 2,3% przed rokiem). Najwięcej mieszkań oddanych do użytkowania zanotowano w województwach: mazowieckim, wielkopolskim i małopolskim. Lubuskie, ze względu na liczbę mieszkań oddanych do użytkowania, zajęło podobnie jak w poprzednim roku, 15 lokatę (przed województwem opolskim).

Mieszkania oddane do użytkowania według województw w 2015 r.



W województwie lubuskim dominuje budownictwo inwestorów indywidualnych oraz budujących mieszkania na sprzedaż lub wynajem. W 2015 r. ponad połowa mieszkań (56,4%) oddana była przez inwestorów indywidualnych (1824 mieszkania). Po dwóch latach spadku liczby oddanych mieszkań w tej formie budownictwa, odnotowano wzrost w skali roku o 3,8%. Co trzecie mieszkanie (36,3% - 1174 mieszkania) powstało w budownictwie przeznaczonym na sprzedaż lub wynajem. Ich liczba była jednak o 3,6% niższa niż przed rokiem. W pozostałych formach budownictwa mieszkaniowego powstało łącznie 235 mieszkań (co stanowiło 7,3% ogółu), w tym najwięcej w budownictwie spółdzielczym – 131 mieszkań. W 2015 r. nie oddano do użytkowania mieszkań w budownictwie społecznym czynszowym.

Tabl. 1. **Mieszkania oddane do użytkowania według form budownictwa w 2015 r.**

| Wyszczególnienie | Mieszkania | Powierzchnia użytkowa mieszkań w m ² | Przeciętna powierzchnia użytkowa 1 mieszkania w m ² |
|--------------------------------------|-------------|---|--|
| OGÓŁEM | 3233 | 308325 | 95,4 |
| Indywidualne | 1824 | 228766 | 125,4 |
| Spółdzielcze | 131 | 6409 | 48,9 |
| Przeznaczone na sprzedaż lub wynajem | 1174 | 67409 | 57,4 |
| Komunalne | 11 | 321 | 29,2 |
| Zakładowe | 93 | 5420 | 58,3 |

Od lat większość mieszkań oddanych do użytkowania znajduje się w budynkach mieszkalnych. W 2015 r. mieszkania te stanowiły 99,2% ogółu mieszkań oddanych do użytkowania (przed rokiem 99,3%). Pozostałe mieszkania były zlokalizowane w budynkach zbiorowego zamieszkania i w budynkach niemieszkalnych. W budynkach mieszkalnych 3071 stanowiły mieszkania nowe (przed rokiem 3143). Dalsze 25 mieszkań uzyskano w wyniku rozbudowy istniejących budynków (przed rokiem 18), a 111 – w wyniku przebudowy i adaptacji pomieszczeń niemieszkalnych (wobec 169).

Ponad połowa mieszkań oddanych do użytkowania powstała na terenach miast (2120 mieszkań – 65,6% ogółu). Na terenach wiejskich powstało 1113 mieszkań, a ich udział w strukturze, w skali roku, wzrósł o 2,1 p. proc. do 34,4%.

Przeciętny czas trwania budowy mieszkań oddanych do użytkowania przez inwestorów indywidualnych wydłużył się z 57,7 miesięcy (w 2014 r.) do 58,8 miesięcy. Budowy w tej formie budownictwa najczęściej trwały od 13 do 24 miesięcy (24,2% oddanych budynków), a także od 25 do 36 miesięcy (18,8%) i od 37 do 48 miesięcy (14,1%).

Przeciętny czas trwania budowy mieszkań bez budownictwa indywidualnego w 2015 r. skrócił się w porównaniu z 2014 r. o 4,2 miesiąca do 19,4 miesięcy. W najkrótszym czasie powstawały mieszkania w budownictwie zakładowym (14,2 miesiąca, wobec 12,8 przed rokiem). Nieco dłużej, 17,2 miesiąca, w spółdzielniach mieszkaniowych (25,2 przed rokiem). W budownictwie przeznaczonym na sprzedaż lub wynajem mieszkania oddane w 2015 r. kończono po 20,0 miesiącach (wobec 25,5 miesiąca przed rokiem).

W 2015 r. 1 przeciętnie mieszkanie oddane do użytkowania miało powierzchnię użytkową 95,4 m², tj. o 2,8 m² większą niż przed rokiem. Przepiętna powierzchnia mieszkania w budownictwie indywidualnym wyniosła 125,4 m², tj. o 1,3 m² mniej niż przed rokiem. W budownictwie przeznaczonym na sprzedaż lub wynajem przeciętna powierzchnia wyniosła 57,4 m² (54,8 m² przed rokiem). W pozostałych formach – od 29,2 m² w mieszkaniach komunalnych do 58,3 m² w zakładowych.

Od lat przeciętna powierzchnia użytkowa mieszkań oddanych do użytkowania jest większa na terenach wiejskich. W 2015 r. wyniosła 124,0 m², była jednak o 3,8 m² mniejsza niż w poprzednim roku. Przepiętna powierzchnia użytkowa mieszkań oddanych w miastach wyniosła 80,3 m² (tj. o 5,8 m² więcej niż w 2014 r.).

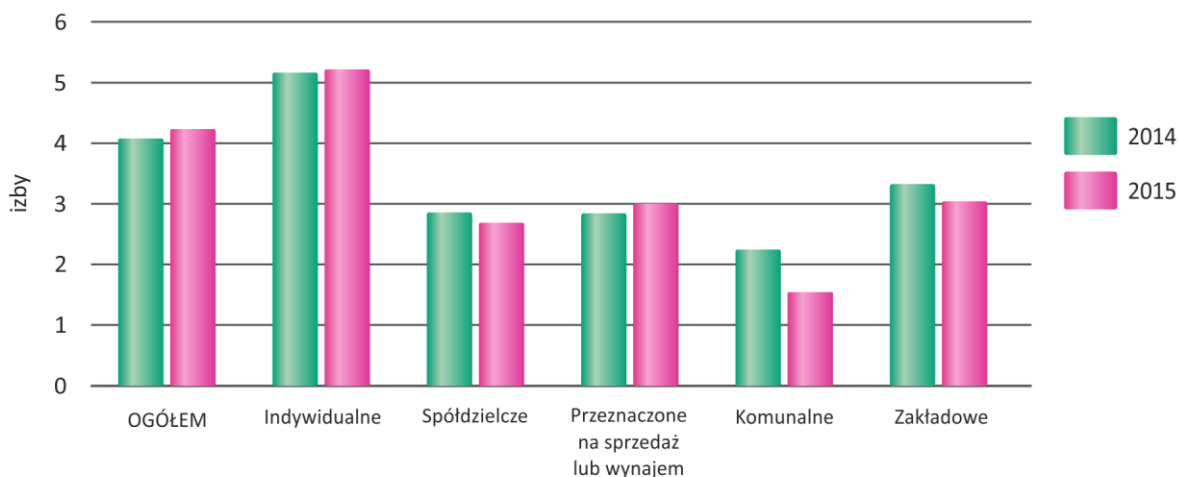
Tabl. 2. Mieszkania oddane do użytkowania według rodzajów budynków

| Wyszczególnienie | Ogółem | W budynkach mieszkalnych | | | | W budynkach zbiorowego zamieszkania oraz w budynkach niemieszkalnych |
|--------------------------|-------------|--------------------------|---------------------|---------------|---|--|
| | | razem | nowych ^a | rozbudowanych | uzyskane z przebudowy i adaptacji pomieszczeń niemieszkalnych | |
| OGÓŁEM 2014 | 3355 | 3330 | 3143 | 18 | 169 | 25 |
| 2015 | 3233 | 3207 | 3071 | 25 | 111 | 26 |
| Miasta 2014 | 2215 | 2191 | 2076 | 11 | 104 | 24 |
| 2015 | 2120 | 2096 | 2008 | 18 | 70 | 24 |
| Wieś 2014 | 1140 | 1139 | 1067 | 7 | 65 | 1 |
| 2015 | 1113 | 1111 | 1063 | 7 | 41 | 2 |

^a łącznie z tymi częściami budynków mieszkalnych zrealizowanych etapami, które nie były oddane do użytkowania jako części pierwsze.

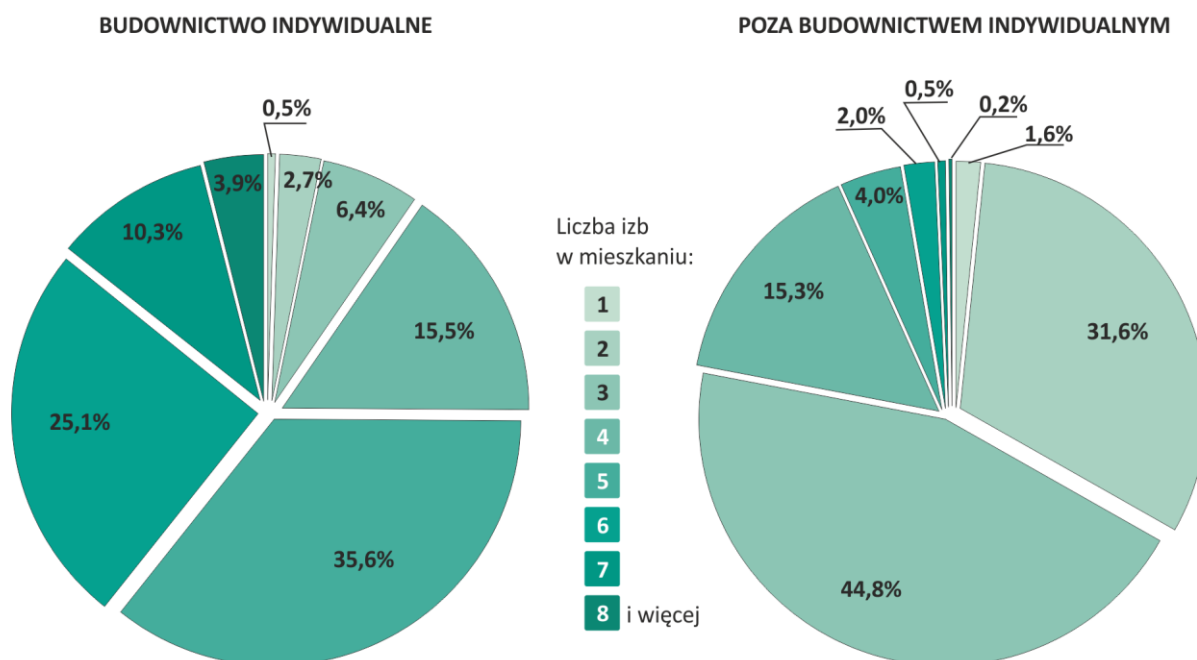
W przeciętnym mieszkaniu oddanym do użytkowania w 2015 r. znajdowały się 4,2 izby. Najwięcej izb miały mieszkania w budownictwie indywidualnym (podobnie jak przed rokiem – 5,2). Mieszkania budownictwa przeznaczonego na sprzedaż lub wynajem i zakładowego składały się z 3,0 izb, mieszkania spółdzielcze – z 2,7 izb, a komunalne – z 1,5 izby.

Przeciętna liczba izb w mieszkaniach oddanych do użytkowania według form budownictwa



W budownictwie indywidualnym największą grupę mieszkań oddanych do użytkowania stanowiły mieszkania 4-izbowe i większe (90,4%, wobec 87,2% przed rokiem). Najmniejsze mieszkania (1 i 2 – izbowe) stanowiły 3,2% (przed rokiem 5,4%). Odmienne kształtowała się struktura mieszkań według liczby izb w mieszkaniach poza budownictwem indywidualnym. Najwięcej było mieszkań 3-izbowych (44,8%, tj. o 3,8 p. proc. mniej niż w skali roku). Mieszkania 4-izbowe i większe stanowiły 22,0%, a 1 i 2-izbowe 33,3% (przed rokiem odpowiednio 18,6% i 32,9%).

Struktura mieszkań oddanych do użytkowania według liczby izb w mieszkaniu w 2015 r.



Wszystkie nowe mieszkania są wyposażone w wodociąg i kanalizację. Podłączenie do sieci uzależnione jest od ich dostępności na terenie, w którym zlokalizowane są mieszkania. W 2015 r. 96,2% posiadało wodociąg z sieci (przed rokiem 95,7%), a 79,8% kanalizację z odprowadzeniem do sieci (wobec 81,2%). Gaz z sieci posiadało 49,3% mieszkań oddanych do użytkowania (przed rokiem 52,1%).

W 2015 r. najwięcej mieszkań oddano do użytkowania w miastach na prawach powiatu, odpowiednio 736 w Zielonej Górze (tj. o 107 mniej niż w poprzednim roku) i 555 w Gorzowie Wlkp. (o 21 więcej). W miastach tych, podobnie jak w poprzednich latach, większość mieszkań oddanych do użytkowania stanowiły mieszkania przeznaczone na sprzedaż lub wynajem (67,0% w Zielonej Górze i 64,1% w Gorzowie Wlkp.). Znaczną liczbę mieszkań oddano do użytkowania w powiatach graniczących z miastami na prawach powiatu: 334 w powiecie gorzowskim i 257 w powiecie zielonogórskim. W większości powiatów (poza słubickim) przeważało budownictwo inwestorów indywidualnych, którzy oddali do użytkowania ponad połowę ogółu mieszkań oddanych do użytkowania (od 64,0% w powiecie żagańskim do 100% w powiecie krośnieńskim). W powiecie słubickim 52,4% mieszkań przeznaczonych było na sprzedaż lub wynajem.

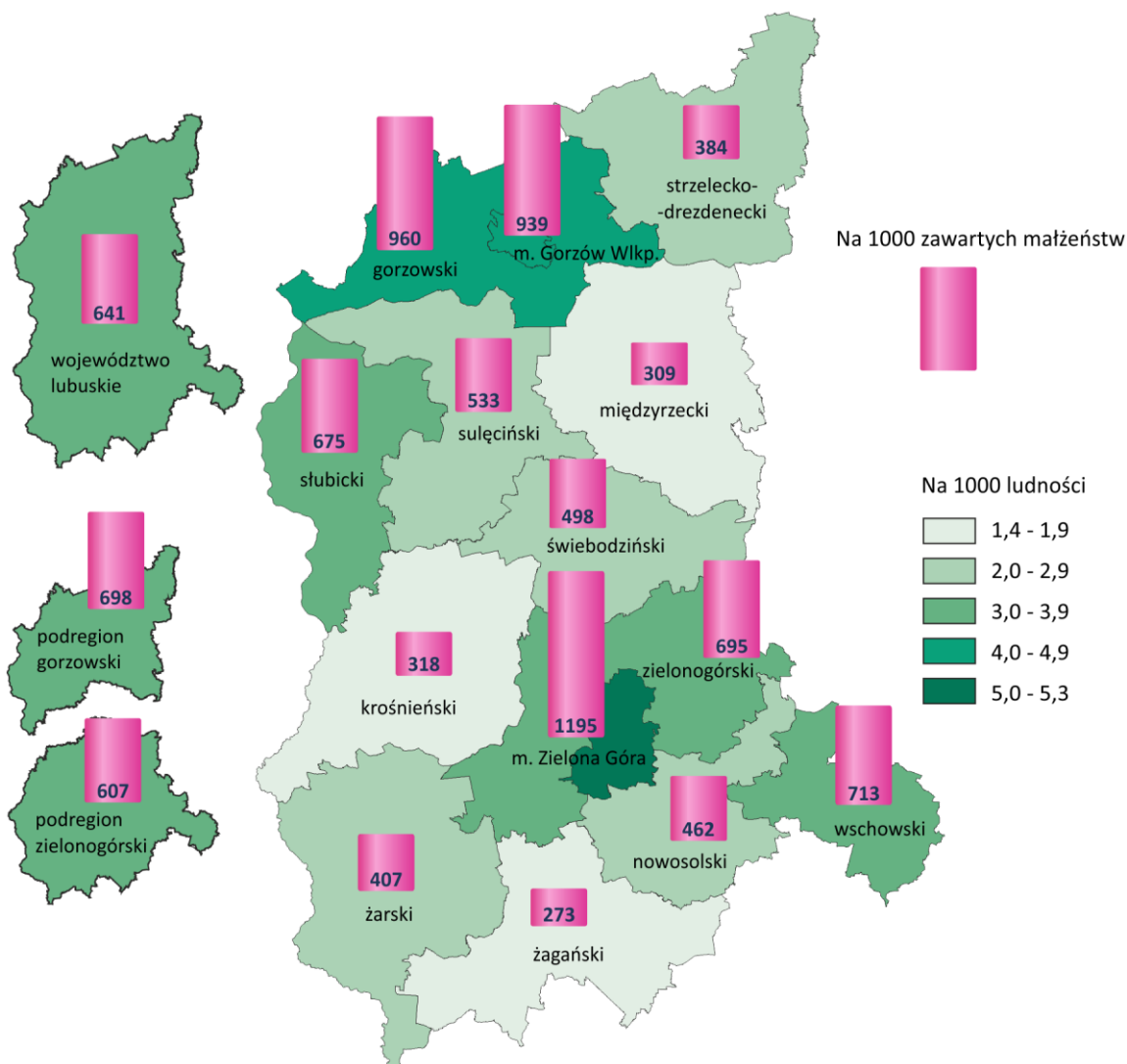
Tabl. 3. Mieszkania oddane do użytkowania według podregionów i powiatów w 2015 r.

| Wyszczególnienie | Mieszkania | Izby | Powierzchnia użytkowa mieszkań w m ² | |
|--------------------------------------|-------------|--------------|---|-------------------------|
| | | | razem | przeciętna 1 mieszkania |
| WOJEWÓDZTWO | 3233 | 13691 | 308325 | 95,4 |
| Podregion gorzowski | 1346 | 5748 | 123952 | 92,1 |
| powiaty: | | | | |
| gorzowski | 334 | 1771 | 37193 | 111,4 |
| międzyrzecki | 90 | 503 | 11260 | 125,1 |
| słubicki | 166 | 653 | 15443 | 93,0 |
| strzelecko-drezdenecki | 104 | 536 | 13212 | 127,0 |
| sulęciński | 97 | 505 | 11219 | 115,7 |
| miasto na prawach powiatu | | | | |
| Gorzów Wlkp. | 555 | 1780 | 35625 | 64,2 |
| Podregion zielonogórski | 1887 | 7943 | 184373 | 97,7 |
| powiaty: | | | | |
| krośnieński | 98 | 526 | 13160 | 134,3 |
| nowosolski | 208 | 872 | 19275 | 92,7 |
| świebodziński | 142 | 673 | 13853 | 97,6 |
| wschowski | 139 | 528 | 12673 | 91,2 |
| zielonogórski | 257 | 1271 | 32944 | 128,2 |
| żagański | 111 | 513 | 12647 | 113,9 |
| żarski | 196 | 911 | 20699 | 105,6 |
| miasto na prawach powiatu | | | | |
| Zielona Góra | 736 | 2649 | 59122 | 80,3 |

Miernikiem natężenia budownictwa mieszkaniowego jest liczba mieszkań oddanych do użytkowania w przeliczeniu na 1000 ludności. W 2015 r. wskaźnik ten w województwie lubuskim zmniejszył się w skali roku osiągając poziom 3,2 (przed rokiem 3,3). W kraju prezentowany wskaźnik ukształtował się na poziomie 3,8 (wobec 3,7 przed rokiem).

W województwie liczba mieszkań oddanych do użytkowania w przeliczeniu na 1000 ludności jest znacznie zróżnicowana. Najwyższe wartości wskaźnik ten osiągnął w mieście na prawach powiatu Zielona Góra (5,3) oraz w powiecie gorzowskim (4,7) i Gorzowie Wlkp. (4,5), a także w powiecie słubickim i wschowskim (po 3,5). Najmniej mieszkań oddanych do użytkowania w przeliczeniu na liczbę ludności odnotowano w powiatach żagańskim (1,4) i międzyrzeckim (po 1,5).

Mieszkania oddane do użytkowania według podregionów i powiatów w 2015 r.



Natężenie budownictwa mieszkaniowego określa także liczba mieszkań oddanych do użytkowania w przeliczeniu na 1000 zawartych małżeństw. W województwie lubuskim w 2015 r. wskaźnik ten po raz kolejny ukształtował się poniżej przeciętnej wartości w kraju i wyniósł 641, wobec 688 przed rokiem (przy wskaźniku w kraju 782 i 760 w poprzednim roku). Najwyższe wartości wskaźnika odnotowano w Zielonej Górze (1195), powiecie gorzowskim (960), w Gorzowie Wlkp. (939), a także w powiecie wschowskim (713). Najmniej mieszkań oddanych do użytkowania w przeliczeniu na 1000 zawartych małżeństw zanotowano w powiatach żagańskim i międzyrzeckim (odpowiednio 273 i 309).

Tabl. 4. **Mieszkania, na które wydano pozwolenia lub dokonano zgłoszenia z projektem budowlanym^a oraz których budowę rozpoczęto w 2015 r.**

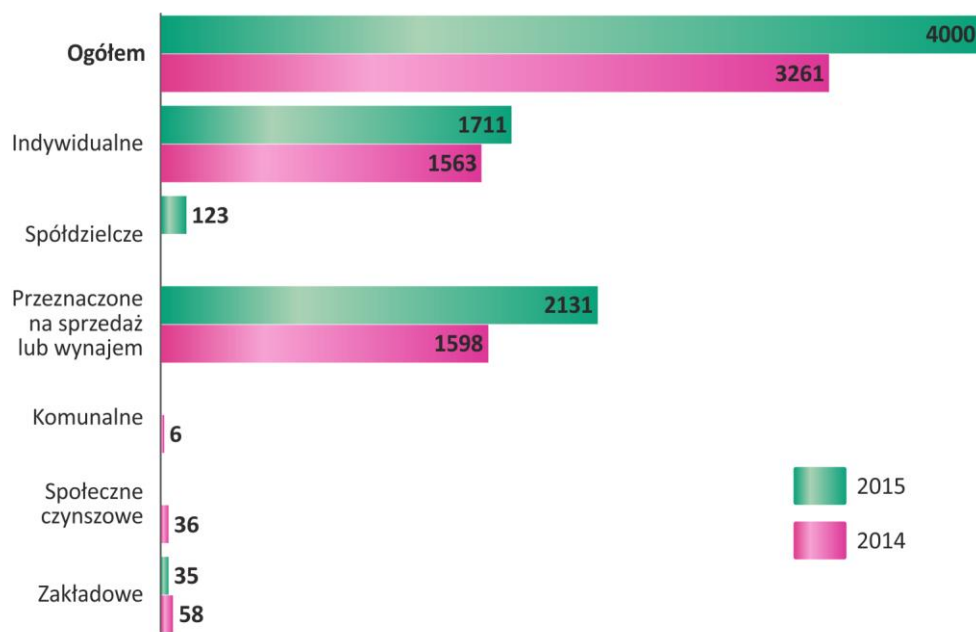
| Wyszczególnienie | Mieszkania, na budowę których wydano pozwolenia lub dokonano zgłoszenia z projektem budowlanym | | | | Mieszkania, których budowę rozpoczęto | |
|--------------------------------------|--|--------------------------|---------------------------------|--------------------------------|---------------------------------------|--------------------------------|
| | ogółem | budownictwo indywidualne | z liczby ogółem | | ogółem | w tym budownictwo indywidualne |
| | | | w nowych budynkach mieszkalnych | | | |
| | | | razem | w tym budownictwo indywidualne | | |
| WOJEWÓDZTWO | 4269 | 2125 | 3951 | 1919 | 4000 | 1711 |
| Podregion gorzowski | 1595 | 745 | 1532 | 708 | 1649 | 665 |
| powiaty: | | | | | | |
| gorzowski | 306 | 293 | 297 | 284 | 310 | 284 |
| międzyrzecki | 157 | 85 | 153 | 81 | 156 | 71 |
| słubicki | 251 | 115 | 209 | 99 | 104 | 85 |
| strzelecko-drezdenecki | 125 | 125 | 125 | 125 | 95 | 93 |
| sulęciński | 56 | 56 | 49 | 49 | 52 | 52 |
| miasto na prawach powiatu | | | | | | |
| Gorzów Wlkp. | 700 | 71 | 699 | 70 | 932 | 80 |
| Podregion zielonogórski | 2674 | 1380 | 2419 | 1211 | 2351 | 1046 |
| powiaty: | | | | | | |
| krośnieński | 130 | 116 | 105 | 95 | 97 | 97 |
| nowosolski | 271 | 199 | 256 | 184 | 262 | 138 |
| świebodziński | 142 | 114 | 123 | 95 | 132 | 103 |
| wschowski | 113 | 94 | 81 | 81 | 74 | 73 |
| zielonogórski | 387 | 224 | 347 | 208 | 310 | 188 |
| żagański | 257 | 137 | 222 | 124 | 146 | 114 |
| żarski | 245 | 180 | 201 | 153 | 166 | 139 |
| miasto na prawach powiatu | | | | | | |
| Zielona Góra | 1129 | 316 | 1084 | 271 | 1164 | 194 |

^a Na podstawie ustawy z dnia 20 II 2015 r. o zmianie ustawy Prawo Budowlane (Dz. U. z 27 III 2015, poz. 443) w zakresie określonych inwestycji inwestorzy mogą dokonać zgłoszenia z projektem budowlanym zamiast wystąpienia z wnioskiem o pozwolenie na budowę.

W 2015 r. wydano 4269 pozwoleń na budowę lub dokonano zgłoszenia z projektem budowlanym (o 1,7% mniej niż w roku poprzednim, przy wzroście w kraju o 20,5%), w tym 3951 dotyczyło mieszkań w nowych budynkach mieszkalnych (wobec 3900 przed rokiem). Inwestorzy budujący w ramach budownictwa indywidualnego otrzymali pozwolenia lub dokonali zgłoszenia z projektem budowlanym dotyczących budowy 2125 mieszkań w 1919 budynkach mieszkalnych (w 2014 r. było to odpowiednio 1796 mieszkań w 1567 budynkach mieszkalnych). W przyszłych okresach powstanie również 36 mieszkań w wyniku rozbudowy budynków mieszkalnych (o 96 mniej niż przed rokiem), 260 w wyniku adaptacji pomieszczeń niemieszkalnych (o 38 mniej) i 22 mieszkań budowanych w nowych budynkach zbiorowego zamieszkania (o 7 więcej).



Mieszkania, których budowę rozpoczęto



W 2015 r. (podobnie jak w 2014 r.) odnotowano wzrost liczby mieszkań, których budowę rozpoczęto. Było to 4000 mieszkań, tj. o 22,7% więcej niż przed rokiem (był to trzeci najwyższy wzrost w kraju, po województwach: dolnośląskim i zachodniopomorskim). Z ogółu mieszkań, których budowę rozpoczęto ponad połowę stanowiły mieszkania w budownictwie przeznaczonym na sprzedaż lub wynajem (2131 mieszkań, tj. 53,3%). Było to o 33,4% więcej niż przed rokiem. W budownictwie indywidualnym rozpoczęto budowę 1711 mieszkań (42,8% ogółu), tj. o 9,5% więcej niż w poprzednim roku. W 2015 r. Po trzech latach przerwy rozpoczęto budowę 123 mieszkań w budownictwie spółdzielczym. Kolejne 35 mieszkań rozpoczęto w budownictwie zakładowym (o 23 mniej niż przed rokiem). W 2015 r. nie odnotowano nowych inwestycji mieszkaniowych w budownictwie komunalnym i społecznym czynszowym.



Tabl. 5. Mieszkania, izby i powierzchnia użytkowa mieszkań oddanych do użytkowania według podregionów, powiatów i gmin w 2015 r.

| Wyszczególnienie | Mieszkania | | Izby | | Powierzchnia użytkowa w m ² | | Przeciętna powierzchnia użytkowa 1 mieszkania w m ² | |
|----------------------------------|-------------|--------------------------------|--------------|--------------------------------|--|--------------------------------|--|--------------------------------|
| | ogółem | w tym budownictwo indywidualne | ogółem | w tym budownictwo indywidualne | ogółem | w tym budownictwo indywidualne | ogółem | w tym budownictwo indywidualne |
| O G Ó Ł E M | 3233 | 1824 | 13691 | 9500 | 308325 | 228766 | 95,4 | 125,4 |
| miasta | 2120 | 792 | 7789 | 3961 | 170293 | 96828 | 80,3 | 122,3 |
| wieś | 1113 | 1032 | 5902 | 5539 | 138032 | 131938 | 124,0 | 127,8 |
| PODREGION GORZOWSKI | 1346 | 710 | 5748 | 3866 | 123952 | 89429 | 92,1 | 126,0 |
| miasta | 856 | 251 | 3057 | 1341 | 64089 | 32261 | 74,9 | 128,5 |
| wieś | 490 | 459 | 2691 | 2525 | 59863 | 57168 | 122,2 | 124,5 |
| Powiaty: | | | | | | | | |
| Gorzowski | 334 | 299 | 1771 | 1621 | 37193 | 34763 | 111,4 | 116,3 |
| miasta | 46 | 38 | 209 | 201 | 3546 | 3391 | 77,1 | 89,2 |
| wieś | 288 | 261 | 1562 | 1420 | 33647 | 31372 | 116,8 | 120,2 |
| Gmina miejska | | | | | | | | |
| Kostrzyn nad Odrą | 38 | 30 | 169 | 161 | 2902 | 2747 | 76,4 | 91,6 |
| Gmina miejsko-wiejska | | | | | | | | |
| Witnica | 26 | 26 | 132 | 132 | 2522 | 2522 | 97,0 | 97,0 |
| miasto | 8 | 8 | 40 | 40 | 644 | 644 | 80,5 | 80,5 |
| wieś | 18 | 18 | 92 | 92 | 1878 | 1878 | 104,3 | 104,3 |
| Gminy wiejskie: | | | | | | | | |
| Bogdaniec | 26 | 26 | 140 | 140 | 3023 | 3023 | 116,3 | 116,3 |
| Deszczno | 91 | 89 | 483 | 469 | 10713 | 10408 | 117,7 | 116,9 |
| Kłodawa | 70 | 70 | 392 | 392 | 9382 | 9382 | 134,0 | 134,0 |
| Lubiszyn | 8 | 8 | 54 | 54 | 1120 | 1120 | 140,0 | 140,0 |
| Santok | 75 | 50 | 401 | 273 | 7531 | 5561 | 100,4 | 111,2 |
| Międzyrzecki | 90 | 84 | 503 | 463 | 11260 | 10480 | 125,1 | 124,8 |
| miasta | 30 | 28 | 182 | 166 | 4321 | 3961 | 144,0 | 141,5 |
| wieś | 60 | 56 | 321 | 297 | 6939 | 6519 | 115,7 | 116,4 |
| Gminy miejsko-wiejskie: | | | | | | | | |
| Międzyrzecz | 47 | 41 | 262 | 222 | 5258 | 4478 | 111,9 | 109,2 |
| miasto | 18 | 16 | 108 | 92 | 2281 | 1921 | 126,7 | 120,1 |
| wieś | 29 | 25 | 154 | 130 | 2977 | 2557 | 102,7 | 102,3 |
| Skwierzyna | 17 | 17 | 99 | 99 | 2717 | 2717 | 159,8 | 159,8 |
| miasto | 10 | 10 | 64 | 64 | 1821 | 1821 | 182,1 | 182,1 |
| wieś | 7 | 7 | 35 | 35 | 896 | 896 | 128,0 | 128,0 |
| Trzciel | 7 | 7 | 38 | 38 | 921 | 921 | 131,6 | 131,6 |
| miasto | 2 | 2 | 10 | 10 | 219 | 219 | 109,5 | 109,5 |
| wieś | 5 | 5 | 28 | 28 | 702 | 702 | 140,4 | 140,4 |
| Gminy wiejskie: | | | | | | | | |
| Bledzew | 4 | 4 | 19 | 19 | 450 | 450 | 112,5 | 112,5 |
| Przytoczna | 9 | 9 | 51 | 51 | 1116 | 1116 | 124,0 | 124,0 |
| Pszczew | 6 | 6 | 34 | 34 | 798 | 798 | 133,0 | 133,0 |



Tabl. 5. **Mieszkania, izby i powierzchnia użytkowa mieszkań oddanych do użytkowania według podregionów, powiatów i gmin w 2015 r. (cd.)**

| Wyszczególnienie | Mieszkania | | Izby | | Powierzchnia użytkowa w m ² | | Przeciętna powierzchnia użytkowa 1 mieszkania w m ² | |
|---------------------------------------|------------|--------------------------------|------------|--------------------------------|--|--------------------------------|--|--------------------------------|
| | ogółem | w tym budownictwo indywidualne | ogółem | w tym budownictwo indywidualne | ogółem | w tym budownictwo indywidualne | ogółem | w tym budownictwo indywidualne |
| Stubicki | 166 | 79 | 653 | 423 | 15443 | 10934 | 93,0 | 138,4 |
| miasta | 129 | 42 | 447 | 217 | 10634 | 6125 | 82,4 | 145,8 |
| wieś | 37 | 37 | 206 | 206 | 4809 | 4809 | 130,0 | 130,0 |
| Gminy miejsko-wiejskie: | | | | | | | | |
| Cybinka | 6 | 6 | 29 | 29 | 795 | 795 | 132,5 | 132,5 |
| miasto | 6 | 6 | 29 | 29 | 795 | 795 | 132,5 | 132,5 |
| Ośno Lubuskie | 11 | 11 | 61 | 61 | 1716 | 1716 | 156,0 | 156,0 |
| miasto | 10 | 10 | 55 | 55 | 1591 | 1591 | 159,1 | 159,1 |
| wieś | 1 | 1 | 6 | 6 | 125 | 125 | 125,0 | 125,0 |
| Rzepin | 10 | 10 | 51 | 51 | 1178 | 1178 | 117,8 | 117,8 |
| miasto | 5 | 5 | 23 | 23 | 434 | 434 | 86,8 | 86,8 |
| wieś | 5 | 5 | 28 | 28 | 744 | 744 | 148,8 | 148,8 |
| Słubice | 129 | 42 | 459 | 229 | 10505 | 5996 | 81,4 | 142,8 |
| miasto | 108 | 21 | 340 | 110 | 7814 | 3305 | 72,4 | 157,4 |
| wieś | 21 | 21 | 119 | 119 | 2691 | 2691 | 128,1 | 128,1 |
| Gmina wiejska | | | | | | | | |
| Górzycza | 10 | 10 | 53 | 53 | 1249 | 1249 | 124,9 | 124,9 |
| Strzelecko – drezdenecki | 104 | 95 | 536 | 512 | 13212 | 12759 | 127,0 | 134,3 |
| miasta | 45 | 36 | 212 | 188 | 5104 | 4651 | 113,4 | 129,2 |
| wieś | 59 | 59 | 324 | 324 | 8108 | 8108 | 137,4 | 137,4 |
| Gminy miejsko-wiejskie: | | | | | | | | |
| Dobiegniew | 10 | 10 | 52 | 52 | 1525 | 1525 | 152,5 | 152,5 |
| miasto | 2 | 2 | 11 | 11 | 317 | 317 | 158,5 | 158,5 |
| wieś | 8 | 8 | 41 | 41 | 1208 | 1208 | 151,0 | 151,0 |
| Drezdenko | 43 | 34 | 198 | 174 | 4553 | 4100 | 105,9 | 120,6 |
| miasto | 27 | 18 | 113 | 89 | 2659 | 2206 | 98,5 | 122,6 |
| wieś | 16 | 16 | 85 | 85 | 1894 | 1894 | 118,4 | 118,4 |
| Strzelce Krajeńskie | 29 | 29 | 159 | 159 | 4158 | 4158 | 143,4 | 143,4 |
| miasto | 16 | 16 | 88 | 88 | 2128 | 2128 | 133,0 | 133,0 |
| wieś | 13 | 13 | 71 | 71 | 2030 | 2030 | 156,2 | 156,2 |
| Gminy wiejskie: | | | | | | | | |
| Stare Kurowo | 11 | 11 | 61 | 61 | 1548 | 1548 | 140,7 | 140,7 |
| Zwierzyn | 11 | 11 | 66 | 66 | 1428 | 1428 | 129,8 | 129,8 |

Tabl. 5. Mieszkania, izby i powierzchnia użytkowa mieszkań oddanych do użytkowania według podregionów, powiatów i gmin w 2015 r. (cd.)

| Wyszczególnienie | Mieszkania | | Izby | | Powierzchnia użytkowa w m ² | | Przeciętna powierzchnia użytkowa 1 mieszkania w m ² | |
|-----------------------------------|-------------|--------------------------------|-------------|--------------------------------|--|--------------------------------|--|--------------------------------|
| | ogółem | w tym budownictwo indywidualne | ogółem | w tym budownictwo indywidualne | ogółem | w tym budownictwo indywidualne | ogółem | w tym budownictwo indywidualne |
| Suleciński | 97 | 85 | 505 | 463 | 11219 | 10475 | 115,7 | 123,2 |
| miasta | 51 | 39 | 227 | 185 | 4859 | 4115 | 95,3 | 105,5 |
| wieś | 46 | 46 | 278 | 278 | 6360 | 6360 | 138,3 | 138,3 |
| Gminy miejsko-wiejskie: | | | | | | | | |
| Lubniewice | 11 | 11 | 64 | 64 | 1482 | 1482 | 134,7 | 134,7 |
| miasto | 10 | 10 | 59 | 59 | 1360 | 1360 | 136,0 | 136,0 |
| wieś..... | 1 | 1 | 5 | 5 | 122 | 122 | 122,0 | 122,0 |
| Sulęcín | 47 | 35 | 209 | 167 | 4492 | 3748 | 95,6 | 107,1 |
| miasto | 37 | 25 | 148 | 106 | 3090 | 2346 | 83,5 | 93,8 |
| wieś | 10 | 10 | 61 | 61 | 1402 | 1402 | 140,2 | 140,2 |
| Torzým | 7 | 7 | 36 | 36 | 794 | 794 | 113,4 | 113,4 |
| miasto | 4 | 4 | 20 | 20 | 409 | 409 | 102,3 | 102,3 |
| wieś | 3 | 3 | 16 | 16 | 385 | 385 | 128,3 | 128,3 |
| Gminy wiejskie: | | | | | | | | |
| Krzeszyce | 14 | 14 | 91 | 91 | 2051 | 2051 | 146,5 | 146,5 |
| Słońsk | 18 | 18 | 105 | 105 | 2400 | 2400 | 133,3 | 133,3 |
| Miasto na prawach powiatu | | | | | | | | |
| Gorzów Wlkp. | 555 | 68 | 1780 | 384 | 35625 | 10018 | 64,2 | 147,3 |
| PODREGION ZIELONOGÓRSKI .. | 1887 | 1114 | 7943 | 5634 | 184373 | 139337 | 97,7 | 125,1 |
| miasta | 1264 | 541 | 4732 | 2620 | 106204 | 64567 | 84,0 | 119,3 |
| wieś | 623 | 573 | 3211 | 3014 | 78169 | 74770 | 125,5 | 130,5 |
| Powiaty: | | | | | | | | |
| Krośniński | 98 | 98 | 526 | 526 | 13160 | 13160 | 134,3 | 134,3 |
| miasta | 33 | 33 | 185 | 185 | 4689 | 4689 | 142,1 | 142,1 |
| wieś | 65 | 65 | 341 | 341 | 8471 | 8471 | 130,3 | 130,3 |
| Gmina miejska | | | | | | | | |
| Gubin | 28 | 28 | 158 | 158 | 4035 | 4035 | 144,1 | 144,1 |
| Gmina miejsko-wiejska | | | | | | | | |
| Krosno Odrzańskie | 29 | 29 | 151 | 151 | 3883 | 3883 | 133,9 | 133,9 |
| miasto | 5 | 5 | 27 | 27 | 654 | 654 | 130,8 | 130,8 |
| wieś | 24 | 24 | 124 | 124 | 3229 | 3229 | 134,5 | 134,5 |
| Gminy wiejskie: | | | | | | | | |
| Bobrowice | 12 | 12 | 63 | 63 | 1538 | 1538 | 128,2 | 128,2 |
| Bytnica | 2 | 2 | 10 | 10 | 198 | 198 | 99,0 | 99,0 |
| Dąbie | 22 | 22 | 124 | 124 | 3003 | 3003 | 136,5 | 136,5 |
| Gubin | 3 | 3 | 15 | 15 | 414 | 414 | 138,0 | 138,0 |
| Maszewo | 2 | 2 | 5 | 5 | 89 | 89 | 44,5 | 44,5 |



Tabl. 5. Mieszkania, izby i powierzchnia użytkowa mieszkań oddanych do użytkowania według podregionów, powiatów i gmin w 2015 r. (cd.)

| Wyszczególnienie | Mieszkania | | Izby | | Powierzchnia użytkowa w m ² | | Przeciętna powierzchnia użytkowa 1 mieszkania w m ² | |
|----------------------------|------------|--------------------------------|------------|--------------------------------|--|--------------------------------|--|--------------------------------|
| | ogółem | w tym budownictwo indywidualne | ogółem | w tym budownictwo indywidualne | ogółem | w tym budownictwo indywidualne | ogółem | w tym budownictwo indywidualne |
| Nowosolski | 208 | 154 | 872 | 730 | 19275 | 16413 | 92,7 | 106,6 |
| miasta | 114 | 60 | 386 | 244 | 8429 | 5567 | 73,9 | 92,8 |
| wieś | 94 | 94 | 486 | 486 | 10846 | 10846 | 115,4 | 115,4 |
| Gmina miejska | | | | | | | | |
| Nowa Sól | 98 | 44 | 312 | 170 | 6778 | 3916 | 69,2 | 89,0 |
| Gminy miejsko-wiejskie: | | | | | | | | |
| Bytom Odrzański | 7 | 7 | 37 | 37 | 773 | 773 | 110,4 | 110,4 |
| miasto | 3 | 3 | 16 | 16 | 355 | 355 | 118,3 | 118,3 |
| wieś | 4 | 4 | 21 | 21 | 418 | 418 | 104,5 | 104,5 |
| Kozuchów | 23 | 23 | 110 | 110 | 2601 | 2601 | 113,1 | 113,1 |
| miasto | 8 | 8 | 31 | 31 | 682 | 682 | 85,3 | 85,3 |
| wieś | 15 | 15 | 79 | 79 | 1919 | 1919 | 127,9 | 127,9 |
| Nowe Miasteczko | 8 | 8 | 43 | 43 | 929 | 929 | 116,1 | 116,1 |
| miasto | 5 | 5 | 27 | 27 | 614 | 614 | 122,8 | 122,8 |
| wieś | 3 | 3 | 16 | 16 | 315 | 315 | 105,0 | 105,0 |
| Gminy wiejskie: | | | | | | | | |
| Kolsko | 9 | 9 | 50 | 50 | 1065 | 1065 | 118,3 | 118,3 |
| Nowa Sól | 32 | 32 | 164 | 164 | 3503 | 3503 | 109,5 | 109,5 |
| Otyń | 27 | 27 | 135 | 135 | 3104 | 3104 | 115,0 | 115,0 |
| Siedlisko | 4 | 4 | 21 | 21 | 522 | 522 | 130,5 | 130,5 |
| Świebodziński | 142 | 109 | 673 | 544 | 13853 | 11385 | 97,6 | 104,4 |
| miasta | 70 | 43 | 294 | 192 | 5453 | 3500 | 77,9 | 81,4 |
| wieś | 72 | 66 | 379 | 352 | 8400 | 7885 | 116,7 | 119,5 |
| Gminy miejsko-wiejskie: | | | | | | | | |
| Świebodzin | 72 | 45 | 336 | 234 | 6810 | 4857 | 94,6 | 107,9 |
| miasto | 55 | 28 | 237 | 135 | 4489 | 2536 | 81,6 | 90,6 |
| wieś | 17 | 17 | 99 | 99 | 2321 | 2321 | 136,5 | 136,5 |
| Zbąszynek | 20 | 20 | 86 | 86 | 1604 | 1604 | 80,2 | 80,2 |
| miasto | 15 | 15 | 57 | 57 | 964 | 964 | 64,3 | 64,3 |
| wieś | 5 | 5 | 29 | 29 | 640 | 640 | 128,0 | 128,0 |
| Gminy wiejskie: | | | | | | | | |
| Lubrza | 15 | 15 | 72 | 72 | 1515 | 1515 | 101,0 | 101,0 |
| Łągów | 21 | 16 | 100 | 78 | 2251 | 1869 | 107,2 | 116,8 |
| Skąpe | 12 | 11 | 64 | 59 | 1375 | 1242 | 114,6 | 112,9 |
| Szczaniec | 2 | 2 | 15 | 15 | 298 | 298 | 149,0 | 149,0 |

Tabl. 5. Mieszkania, izby i powierzchnia użytkowa mieszkań oddanych do użytkowania według podregionów, powiatów i gmin w 2015 r. (cd.)

| Wyszczególnienie | Mieszkania | | Izby | | Powierzchnia użytkowa w m ² | | Przeciętna powierzchnia użytkowa 1 mieszkania w m ² | |
|----------------------------|------------|--------------------------------|-------------|--------------------------------|--|--------------------------------|--|--------------------------------|
| | ogółem | w tym budownictwo indywidualne | ogółem | w tym budownictwo indywidualne | ogółem | w tym budownictwo indywidualne | ogółem | w tym budownictwo indywidualne |
| Wschowski | 139 | 106 | 528 | 453 | 12673 | 11095 | 91,2 | 104,7 |
| miasta | 85 | 53 | 268 | 196 | 6484 | 4968 | 76,3 | 93,7 |
| wieś | 54 | 53 | 260 | 257 | 6189 | 6127 | 114,6 | 115,6 |
| Gminy miejsko-wiejskie: | | | | | | | | |
| Sława | 38 | 38 | 183 | 183 | 3999 | 3999 | 105,2 | 105,2 |
| miasto | 12 | 12 | 62 | 62 | 1449 | 1449 | 120,8 | 120,8 |
| wieś | 26 | 26 | 121 | 121 | 2550 | 2550 | 98,1 | 98,1 |
| Szlichtyngowa | 11 | 11 | 55 | 55 | 1438 | 1438 | 130,7 | 130,7 |
| miasto | 4 | 4 | 20 | 20 | 548 | 548 | 137,0 | 137,0 |
| wieś | 7 | 7 | 35 | 35 | 890 | 890 | 127,1 | 127,1 |
| Wschowa | 90 | 57 | 290 | 215 | 7236 | 5658 | 80,4 | 99,3 |
| miasto | 69 | 37 | 186 | 114 | 4487 | 2971 | 65,0 | 80,3 |
| wieś | 21 | 20 | 104 | 101 | 2749 | 2687 | 130,9 | 134,3 |
| Zielonogórski | 257 | 211 | 1271 | 1095 | 32944 | 29956 | 128,2 | 142,0 |
| miasta | 53 | 50 | 271 | 262 | 7136 | 6970 | 134,6 | 139,4 |
| wieś | 204 | 161 | 1000 | 833 | 25808 | 22986 | 126,5 | 142,8 |
| Gminy miejsko-wiejskie: | | | | | | | | |
| Babimost | 10 | 10 | 53 | 53 | 1309 | 1309 | 130,9 | 130,9 |
| miasto | 5 | 5 | 29 | 29 | 730 | 730 | 146,0 | 146,0 |
| wieś | 5 | 5 | 24 | 24 | 579 | 579 | 115,8 | 115,8 |
| Czerwieńsk | 39 | 36 | 205 | 190 | 5280 | 4884 | 135,4 | 135,7 |
| miasto | 5 | 5 | 27 | 27 | 728 | 728 | 145,6 | 145,6 |
| wieś | 34 | 31 | 178 | 163 | 4552 | 4156 | 133,9 | 134,1 |
| Kargowa | 17 | 17 | 86 | 86 | 2354 | 2354 | 138,5 | 138,5 |
| miasto | 13 | 13 | 63 | 63 | 1583 | 1583 | 121,8 | 121,8 |
| wieś | 4 | 4 | 23 | 23 | 771 | 771 | 192,8 | 192,8 |
| Nowogród Bobrzański | 19 | 16 | 93 | 84 | 2285 | 2119 | 120,3 | 132,4 |
| miasto | 12 | 9 | 61 | 52 | 1308 | 1142 | 109,0 | 126,9 |
| wieś | 7 | 7 | 32 | 32 | 977 | 977 | 139,6 | 139,6 |
| Sulechów | 94 | 54 | 419 | 267 | 10941 | 8515 | 116,4 | 157,7 |
| miasto | 18 | 18 | 91 | 91 | 2787 | 2787 | 154,8 | 154,8 |
| wieś | 76 | 36 | 328 | 176 | 8154 | 5728 | 107,3 | 159,1 |
| Gminy wiejskie: | | | | | | | | |
| Bojadła | 4 | 4 | 19 | 19 | 542 | 542 | 135,5 | 135,5 |
| Świdnica | 29 | 29 | 150 | 150 | 3989 | 3989 | 137,6 | 137,6 |
| Trzebiechów | 3 | 3 | 14 | 14 | 395 | 395 | 131,7 | 131,7 |
| Zabór | 42 | 42 | 232 | 232 | 5849 | 5849 | 139,3 | 139,3 |



Tabl. 5. Mieszkania, izby i powierzchnia użytkowa mieszkań oddanych do użytkowania według podregionów, powiatów i gmin w 2015 r. (dok.)

| Wyszczególnienie | Mieszkania | | Izby | | Powierzchnia użytkowa w m ² | | Przeciętna powierzchnia użytkowa 1 mieszkania w m ² | |
|---------------------------|------------|--------------------------------|-------------|--------------------------------|--|--------------------------------|--|--------------------------------|
| | ogółem | w tym budownictwo indywidualne | ogółem | w tym budownictwo indywidualne | ogółem | w tym budownictwo indywidualne | ogółem | w tym budownictwo indywidualne |
| Żagański | 111 | 71 | 513 | 397 | 12647 | 10282 | 113,9 | 144,8 |
| miasta | 63 | 23 | 240 | 124 | 5794 | 3429 | 92,0 | 149,1 |
| wieś | 48 | 48 | 273 | 273 | 6853 | 6853 | 142,8 | 142,8 |
| Gmina miejska: | | | | | | | | |
| Żagań | 51 | 11 | 180 | 64 | 4115 | 1750 | 80,7 | 159,1 |
| Gminy miejsko-wiejskie: | | | | | | | | |
| Iłowa | 4 | 4 | 19 | 19 | 444 | 444 | 111,0 | 111,0 |
| miasto | 2 | 2 | 8 | 8 | 196 | 196 | 98,0 | 98,0 |
| wieś | 2 | 2 | 11 | 11 | 248 | 248 | 124,0 | 124,0 |
| Małomice | 2 | 2 | 12 | 12 | 457 | 457 | 228,5 | 228,5 |
| wieś | 2 | 2 | 12 | 12 | 457 | 457 | 228,5 | 228,5 |
| Szprotawa | 15 | 15 | 79 | 79 | 2292 | 2292 | 152,8 | 152,8 |
| miasto | 10 | 10 | 52 | 52 | 1483 | 1483 | 148,3 | 148,3 |
| wieś | 5 | 5 | 27 | 27 | 809 | 809 | 161,8 | 161,8 |
| Gminy wiejskie: | | | | | | | | |
| Brzeźnica | 8 | 8 | 40 | 40 | 917 | 917 | 114,6 | 114,6 |
| Niegostawice | 10 | 10 | 58 | 58 | 1356 | 1356 | 135,6 | 135,6 |
| Wymiarki | 3 | 3 | 16 | 16 | 440 | 440 | 146,7 | 146,7 |
| Żagań | 18 | 18 | 109 | 109 | 2626 | 2626 | 145,9 | 145,9 |
| Żarski | 196 | 142 | 911 | 734 | 20699 | 17821 | 105,6 | 125,5 |
| miasta | 110 | 56 | 439 | 262 | 9097 | 6219 | 82,7 | 111,1 |
| wieś | 86 | 86 | 472 | 472 | 11602 | 11602 | 134,9 | 134,9 |
| Gmina miejska | | | | | | | | |
| Łęknica | 2 | 2 | 13 | 13 | 386 | 386 | 193,0 | 193,0 |
| Żary | 75 | 29 | 299 | 158 | 6110 | 3870 | 81,5 | 133,4 |
| Gminy miejsko-wiejskie: | | | | | | | | |
| Jasień | 8 | 8 | 49 | 49 | 1016 | 1016 | 127,0 | 127,0 |
| miasto | 3 | 3 | 16 | 16 | 379 | 379 | 126,3 | 126,3 |
| wieś | 5 | 5 | 33 | 33 | 637 | 637 | 127,4 | 127,4 |
| Lubsko | 35 | 27 | 137 | 101 | 3017 | 2379 | 86,2 | 88,1 |
| miasto | 30 | 22 | 111 | 75 | 2222 | 1584 | 74,1 | 72,0 |
| wieś | 5 | 5 | 26 | 26 | 795 | 795 | 159,0 | 159,0 |
| Gminy wiejskie: | | | | | | | | |
| Brody | 1 | 1 | 5 | 5 | 103 | 103 | 103,0 | 103,0 |
| Lipinki Łużyckie | 5 | 5 | 31 | 31 | 836 | 836 | 167,2 | 167,2 |
| Przewóz | 3 | 3 | 16 | 16 | 334 | 334 | 111,3 | 111,3 |
| Trzebiel | 6 | 6 | 31 | 31 | 722 | 722 | 120,3 | 120,3 |
| Tuplice | 3 | 3 | 18 | 18 | 466 | 466 | 155,3 | 155,3 |
| Żary | 58 | 58 | 312 | 312 | 7709 | 7709 | 132,9 | 132,9 |
| Miasto na prawach powiatu | | | | | | | | |
| Zielona Góra | 736 | 223 | 2649 | 1155 | 59122 | 29225 | 80,3 | 131,1 |

