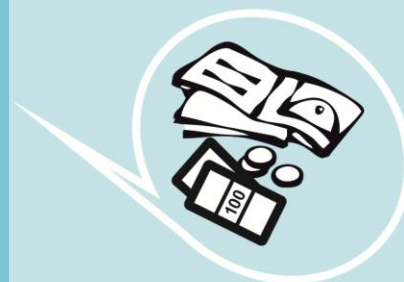


# WARUNKI ŻYCIA LUDNOŚCI W WOJEWÓDZTWIE LUBUSKIM W 2011 R.

(na podstawie wyników badania budżetów gospodarstw domowych)



## 1. OGÓLNA CHARAKTERYSTYKA WYBRANYCH ELEMENTÓW WARUNKÓW ŻYCIA

Województwo lubuskie w końcu grudnia 2011 r. zamieszkiwało 1023,2 tys. osób, tj. 2,7% ludności Polski. W wyniku niższego przyrostu naturalnego oraz ujemnego salda migracji na pobyt stała liczba ludności zmniejszyła się o 57 osób, w porównaniu z 2010 r.

W 2011 r. ludność miejska stanowiła 63,4% ogółu populacji. W liczbie ludności ogółem było 524,8 tys. kobiet i 498,3 tys. mężczyzn; kobiety stanowiły 51,3% ogółu ludności. Współczynnik feminizacji wynosił 105, co oznacza, że na 100 mężczyzn przypadało 105 kobiet.

Obserwowana w latach 90-tych stała poprawa sytuacji w zakresie umieralności w pozytywny sposób wpływa na długość trwania życia mieszkańców. Przewiduje się, że przy niezmiennych warunkach wymierania populacji – zgodnych z obserwowanymi w 2011 r. – urodzeni w 2011 r. chłopcy osiągną średnio wiek 71,5 lat, dziewczynki – 79,9 lat.

W 2011 r. mediana wieku (wiek środkowy) mieszkańców województwa wyznaczająca granicę wieku, którą połowa ludności już przekroczyła, a druga połowa jeszcze nie osiągnęła, wyniosła 37,8 lat. Mediana wieku dla kobiet wynosiła 39,5 lat, a dla mężczyzn - 36,3 lat. Pod względem miejsca zamieszkania ludność w miastach była starsza niż na wsi – kobiety o niemal 4 lata, mężczyźni o 1,5 roku.

Rezultatem przemian demograficznych, przede wszystkim głębokiej depresji urodzeniowej z lat 90-tych oraz z początku tego stulecia, jest gwałtowne zmniejszenie się liczby dzieci i młodzieży (0-17 lat) oraz wzrost liczby osób starszych. W końcu 2011 r. udział dzieci i młodzieży w ogólnej liczbie ludności województwa wynosił 18,9% (w 2000 r. – 25,5%), a osób starszych w wieku 65 lat i więcej – 12,2% (w 2000 r. – 10,9%).

W ostatnich latach obserwuje się również spadek liczby osób w wieku zdolności do pracy. W 2011 r. w wieku produkcyjnym było 65,4% ogółu ludności, tj. o 0,4 p. proc. mniej niż w roku poprzednim. Na 100 osób w wieku produkcyjnym przypadały 53 osoby w wieku nieprodukcyjnym.

Pozytywnym zjawiskiem obserwowanym od kilkunastu lat jest stały wzrost liczby osób legitymujących się wykształceniem ponadpodstawowym, w tym wyższym. Według danych Narodowego Spisu Powszechnego w 2011 r. ok. 128 tys. osób w województwie miało ukończone studia wyższe, tj. 14,4% ludności (według danych NSP w 2002 r. – 8,2%).

## Wybrane wskaźniki dotyczące sytuacji społeczno-gospodarczej województwa w relacji do średniej krajowej w 2011 r.

Wyszczególnienie	Lubuskie	Polska	Polska = =100
Ludność ogółem .....	1023158	38538447	2,7
Ludność na km <sup>2</sup> .....	73	123	59,3
Ludność w wieku nieprodukcyjnym na 100 osób w wieku produkcyjnym ...	53	56	94,8
Przyrost naturalny na 1000 ludności .....	0,76	0,34	x
Dochody ogółem budżetu województwa na 1 mieszkańca (w zł) .....	487,2	391,1	124,6
Wydatki ogółem budżetu województwa na 1 mieszkańca (w zł) .....	490,9	424,1	115,7
Mieszkania oddane do użytkowania na 1000 ludności .....	3,2	3,4	94,1
Pojazdy samochodowe na 1000 ludności .....	487	470	103,6
Łóżka w szpitalach ogólnych na 10 tys. ludności .....	41,2	46,9	87,8
Leczenia w szpitalach na 1 łóżko .....	37,4	41,4	90,3
Przeciętne miesięczne wynagrodzenia brutto .....	3074,0	3625,2	84,8
Przeciętny miesięczny dochód rozporządzalny na 1 osobę w gospodarstwach domowych (w zł) .....	1189,9	1227,0	97,0
Wskaźnik zatrudnienia ogółem według Badania Aktywności Ekonomicznej Ludności (w %) .....	50,1	50,7	x
Stopa bezrobocia rejestrowanego (w %) .....	15,4	12,5	x
Przestępstwa stwierdzone na 10 tys. ludności .....	401	301	133,2
Wskaźnik wykrywalności sprawców przestępstw stwierdzonych (w %) .....	77,7	68,7	x
Podmioty w rejestrze REGON na 10 tys. ludności w wieku produkcyjnym ...	1561	1564	99,8
Nakłady na działalność badawczo-rozwojową na 1 mieszkańca (w zł) .....	55	303	18,1
Nakłady inwestycyjne ogółem na 1 mieszkańca (ceny bieżące; w zł) .....	7810	6316	123,7
Produkt krajowy brutto w 2010 r. na 1 mieszkańca (ceny bieżące; w zł) .....	31348	37096	84,5
Nakłady na działalność badawczo-rozwojową - relacja do PKB w 2010 r. (ceny bieżące; w zł) .....	0,14	0,74	18,9

Rok 2011 przyniósł nieznaczny spadek aktywności gospodarki województwa – o 1,1% zmniejszyła się wielkość produkcji sprzedanej przemysłu (wobec wzrostu o 17,0% w 2010 r.); spadek odnotowano we wszystkich sekcjach przemysłowych, z wyjątkiem sekcji dostawa wody; gospodarowanie ściekami i odpadami; rekultywacja. Poprawiła się dynamika produkcji budowlano-montażowej, odnotowano wzrost wartości sprzedaży produkcji o 13,5% (wobec spadku o 19,8% w 2010 r.). Osłabieniu uległa natomiast dynamika sprzedaży detalicznej towarów (wzrost o 11,7% wobec 16,1% w 2010 r.).

W porównaniu z 2010 r. wzrosło przeciętne zatrudnienie w sektorze przedsiębiorstw (o 3,0%). Wzrost zatrudnienia odnotowano w transporcie, budownictwie oraz handlu, spadek – w przemyśle. W końcu 2011 r. liczba pracujących w gospodarce narodowej była nieco większa niż przed rokiem (o 0,5%). Mniej korzystnie przedstawiała się jednak sytuacja na rynku pracy, szczególnie na tle kraju.

Na podstawie Badania Aktywności Ekonomicznej Ludności (BAEL) oszacowano, że w 2011 r. udział aktywnych zawodowo w ogólnej liczbie ludności w wieku 15 lat i więcej wyniósł w województwie lubuskim 54,7%, podczas gdy średnio w kraju 55,5%. Województwo charakteryzowało się wyższą od średniej krajowej stopą bezrobocia rejestrowanego (15,4% wobec 12,5%). Przy czym zarówno w przypadku bezrobocia szacowanego na podstawie wyników badania

siły roboczej (9,5% w 2011 r. wobec 10,5% w 2010 r.), jak również w przypadku bezrobocia rejestrowanego (15,4% wobec 15,5%) w 2011 r. nastąpił w województwie spadek stopy bezrobocia w porównaniu z 2010 r.

Udział bezrobocia długotrwałego (12 miesięcy i dłużej) wynosił w województwie w 2011 r. 27,1% ogółu bezrobotnych, podczas gdy średnio w kraju 34,6%, natomiast odsetek bezrobocia trwałego (osoby poszukujące pracy co najmniej przez 24 miesiące) – w województwie 10,6%, a w kraju – 15,5%. Blisko 1/5 (19,6%) ogółu bezrobotnych to osoby młode w wieku poniżej 25 lat, osoby starsze w wieku 55 lat i więcej stanowiły 12,3%, podczas gdy średnio w kraju odpowiednio 21,0% i 11,4%. Na podstawie wyników Badania Aktywności Ekonomicznej Ludności wynika, że w 2011 r. wśród populacji osób pracujących w województwie – 7,6% osób pracowało w rolnictwie, 34,9% w przemyśle a 57,5% w usługach. Dla Polski analogiczne wskaźniki wynoszą odpowiednio: 12,7%, 30,6% i 56,7%.

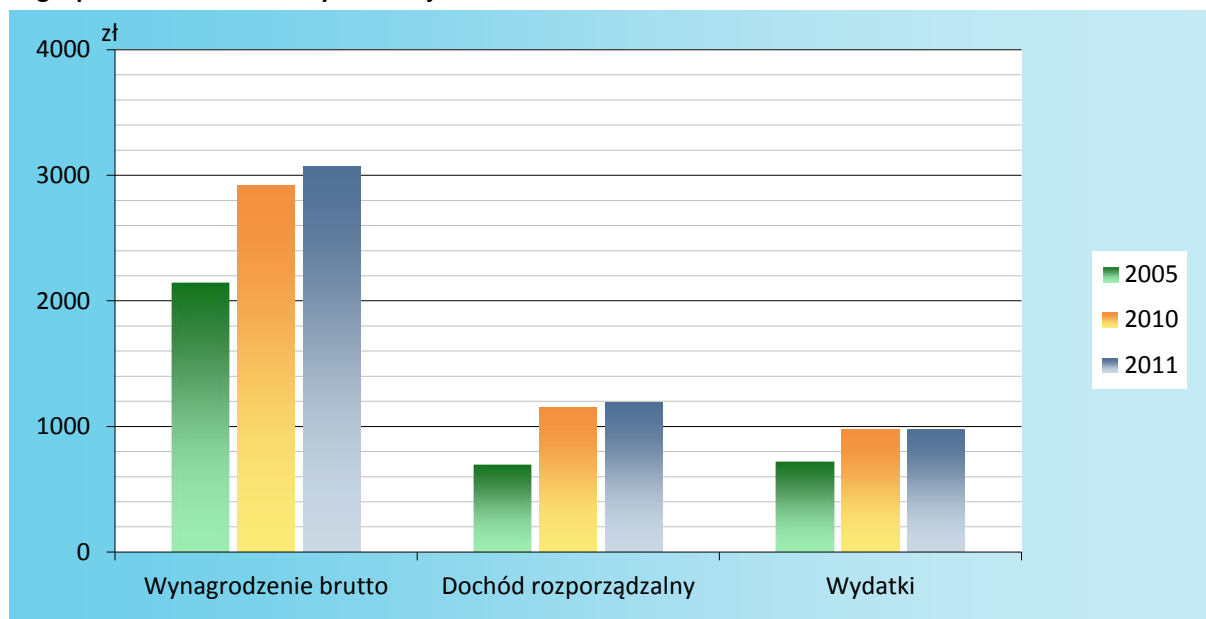
Przeciętne miesięczne wynagrodzenie brutto w gospodarce narodowej wynosiło w 2011 r. 3074 zł. W tym samym roku przeciętna miesięczna wysokość emerytury i renty z pozarolniczego systemu ubezpieczeń społecznych kształtowała się na poziomie 1516 zł, natomiast przeciętna miesięczna emerytura i renta rolników indywidualnych wynosiła 1119 zł. Uwzględniając obserwowany w 2011 r. wzrost cen towarów i usług konsumpcyjnych (o 4,1% w porównaniu z rokiem poprzednim) szacuje się, że w roku 2011 przeciętne wynagrodzenie w gospodarce narodowej wzrosło realnie o 1,2%, emerytury i renty z pozarolniczego systemu ubezpieczeń społecznych wzrosły realnie o 0,6%, natomiast świadczenia emerytalno-rentowe rolników indywidualnych były niższe realnie o 0,9%.

## 2. DOCHODY I WYDATKI GOSPODARSTW DOMOWYCH

W latach 2010-2011 w województwie lubuskim zmniejszyła się przeciętna liczba osób w gospodarstwie domowym z 2,86 do 2,82. Jednocześnie mniej osób w gospodarstwie domowym pracowało (spadek z 1,09 do 1,02), a więcej osób pobierało świadczenia z ubezpieczeń społecznych (wzrost z 0,81 do 0,88).

W porównaniu z 2010 r. zmniejszyła się zarówno realna wartość przeciętnych miesięcznych dochodów, jak i wydatków w przeliczeniu na 1 osobę w gospodarstwie domowym. Jedna osoba w gospodarstwie domowym w 2011 r. w województwie lubuskim dysponowała przeciętnie dochodem rozporządzalnym w wysokości 1190 zł, który był realnie niższy o 0,9% od dochodu z roku poprzedniego (w 2010 r. – wzrost o 1,7%). W relacji do średniej krajowej (1227 zł) dochód rozporządzalny na osobę był niższy o 3,0% (w 2010 r. niższy o 3,3%).

## Przeciętne miesięczne wynagrodzenie brutto, dochód rozporządzalny i wydatki na 1 osobę w gospodarstwach domowych w województwie lubuskim

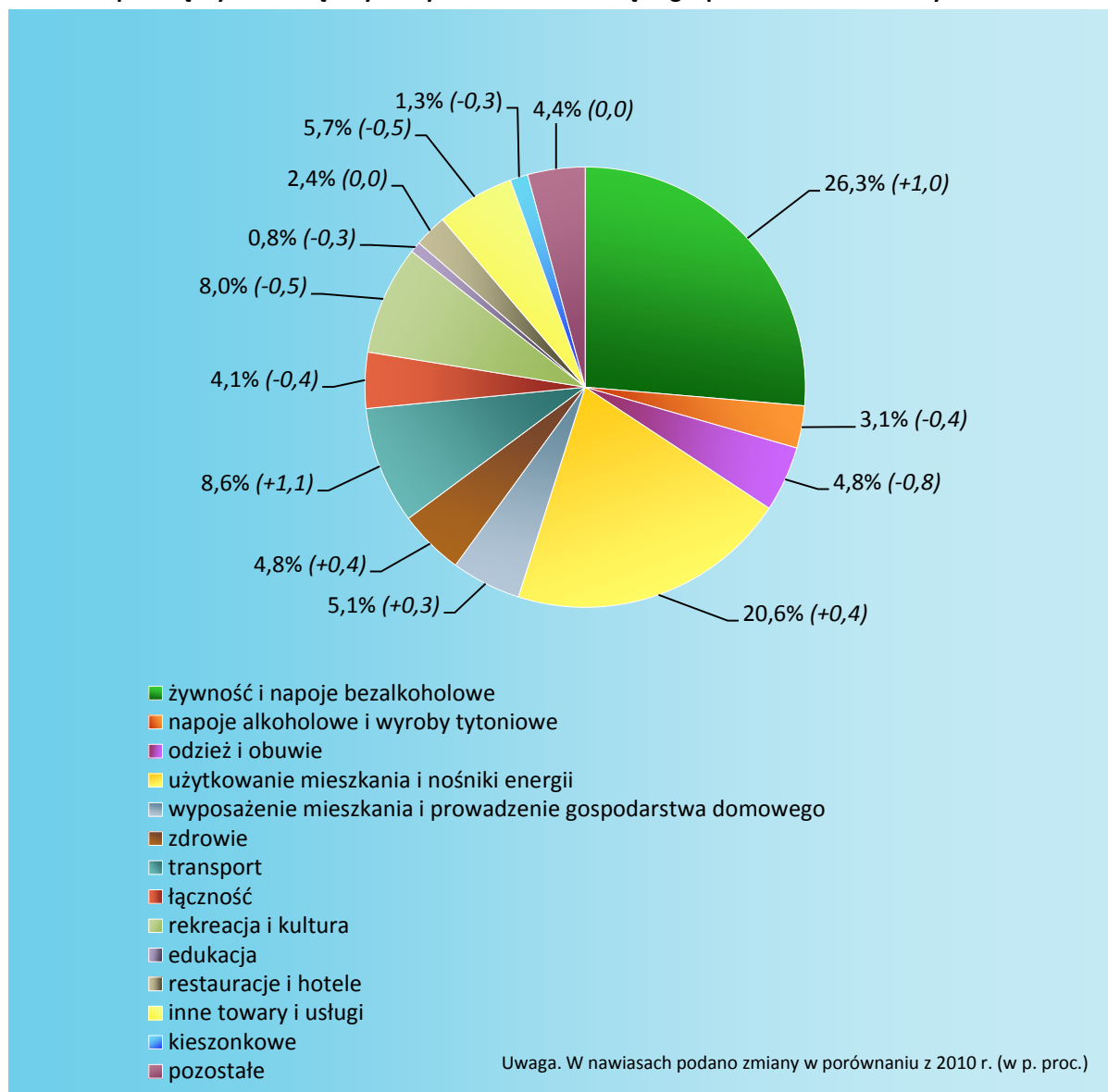


Dla porównania w kraju w 2011 r. zdecydowanie najwyższymi dochodami dysponowały gospodarstwa domowe z województwa mazowieckiego (1623 zł), które były o 32,3% wyższe niż przeciętny krajowy dochód. Najniższe dochody zarejestrowano w województwie podkarpackim (938 zł) i były one o 23,6% poniżej średniej krajowej. Rozpiętość pomiędzy najwyższym a najniższym średnim dochodem na osobę w województwach w 2011 r. wyniosła 55,9 p. proc. W ciągu ostatnich 6 lat (2011 r. wobec 2005 r.) wskaźnik dochodu rozporządzalnego (poziom przeciętnego miesięcznego dochodu w stosunku do średniej krajowej) wzrósł najbardziej w województwie mazowieckim (o 9,1 p. proc.) oraz w województwie lubuskim (o 6,2 p. proc.), świętokrzyskim (o 5,1 p. proc.) i podlaskim (o 4,7 p. proc.).

Poziom przeciętnych miesięcznych wydatków w gospodarstwach domowych na osobę w 2011 r. wyniósł 976 zł i był realnie niższy o 3,8% niż w roku 2010 (w 2010 r. – wzrost o 0,9%). Udział wydatków w dochodzie rozporządzalnym w 2011 r. stanowił 82,0% i był niższy o 2,3 p. proc. w porównaniu do roku 2010. W województwie lubuskim w 2011 r. przeciętne miesięczne wydatki na osobę były niższe niż średnie w gospodarstwach domowych ogółem w kraju o 3,9% (w 2010 r. niższe o 1,9%).

W porównaniu z 2005 r. wskaźnik wydatków (poziom wydatków w stosunku do średniej krajowej) wzrósł jedynie w czterech województwach: w mazowieckim (o 10,5 p. proc.), kujawsko-pomorskim i pomorskim (o 3,6 p. proc.) oraz w dolnośląskim (o 2,8 p. proc.). W pozostałych województwach poziom wydatków w stosunku do średniej krajowej obniżył się przy czym najbardziej w województwach: opolskim (spadek o 9,4 p. proc.), lubuskim (o 7,8 p. proc.), lubelskim (o 6,9 p. proc.) oraz wielkopolskim (o 6,5 p. proc.).

## Struktura przeciętnych miesięcznych wydatków na 1 osobę w gospodarstwach domowych w 2011 r.



Jak wynika z badania budżetów gospodarstw domowych w 2011 r. w największym stopniu budżet przeciętnego gospodarstwa domowego w województwie lubuskim obciążony jest nadal wydatkami na żywność. Kwoty przeznaczone na żywność i napoje bezalkoholowe stanowiły w 2011 r. 26,3% ogółu wydatków. Drugą, obok żywności, istotną grupą wydatków niezbędnych dla funkcjonowania rodziny są wydatki związane z użytkowaniem mieszkania i nośnikami energii. W 2011 r. stanowiły one ok. 21% ogółu przeciętnych miesięcznych wydatków w przeliczeniu na 1 osobę w gospodarstwach domowych. Dużą grupę stanowią także wydatki na transport – 8,6% oraz rekreację i kulturę – 8,0%. Na ochronę zdrowia przeciętnie 1 osoba w gospodarstwie domowym przeznaczala 5% ogółu wydatków, a na edukację ok. 1%. Różnice w strukturze wydatków gospodarstw domowych między 2010 r. i 2011 r. w zakresie grup towarów i usług konsumpcyjnych nie przekroczyły 1 p. proc. Najbardziej zwiększył się udział wydatków na żywność i napoje bezalkoholowe oraz na transport, a zmniejszył udział wydatków na odzież i obuwie.

### 3. WARUNKI MATERIALNO-BYTOWE GOSPODARSTW DOMOWYCH

W gospodarstwach domowych systematycznie spada przeciętne miesięczne spożycie na osobę większości podstawowych artykułów żywnościowych. W 2011 r. w województwie lubuskim odnotowano spadek ilościowego spożycia cukru (o 12,2%), ryb (o 8,3%), pieczywa (o 3,8%) i serów (o 3,1%). Nieco mniejsza była również konsumpcja mięsa (o 1,0%) i warzyw (o 1,4%), a wzrosło spożycie mleka (o 1,9%) i owoców (o 0,9%).

Odnotowano niewielkie pogorszenie wyposażenia gospodarstw domowych w przedmioty trwałego użytkowania. Komputer osobisty z dostępem do Internetu w 2011 r. posiadało ok. 60,0% ogółu gospodarstw domowych (wobec 60,5% w 2010 r.), samochód osobowy miało 56,0% gospodarstw domowych (wobec 61,2%), zmywarkę – 16,5% (wobec 19,5%). Nastąpiła natomiast poprawa wyposażenia gospodarstw w automat pralniczy (wzrost udziału z 90,0% do 91,7%) oraz telefon komórkowy (wzrost udziału z 89,0% do 89,6%).

Według danych Narodowego Spisu Powszechnego zasoby mieszkaniowe w 2011 r. w województwie lubuskim szacowano na ok. 351,1 tys., natomiast w 2002 r. na 324,7 tys. (w 2010 r. – 350,5 tys.). Przeciętne gospodarstwo domowe w 2011 r. zajmowało mieszkanie o powierzchni 69,9 m<sup>2</sup>, czyli o 2,5 m<sup>2</sup> większe niż w 2002 r. (w 2010 r. – 70,0 m<sup>2</sup>), składające się z 3,9 pokoi. W jednym mieszkaniu zamieszkiwało w 2011 r. ok. 3 osób, czyli prawie tyle samo co średnio w Polsce. Największy odsetek mieszkań znajdował się w budynkach liczących 65 lat i więcej – około 38%, a tylko nieco ponad 7% w budynkach wybudowanych w latach 2003-2011 (w kraju odpowiednio: 20,4% i 8,0%).

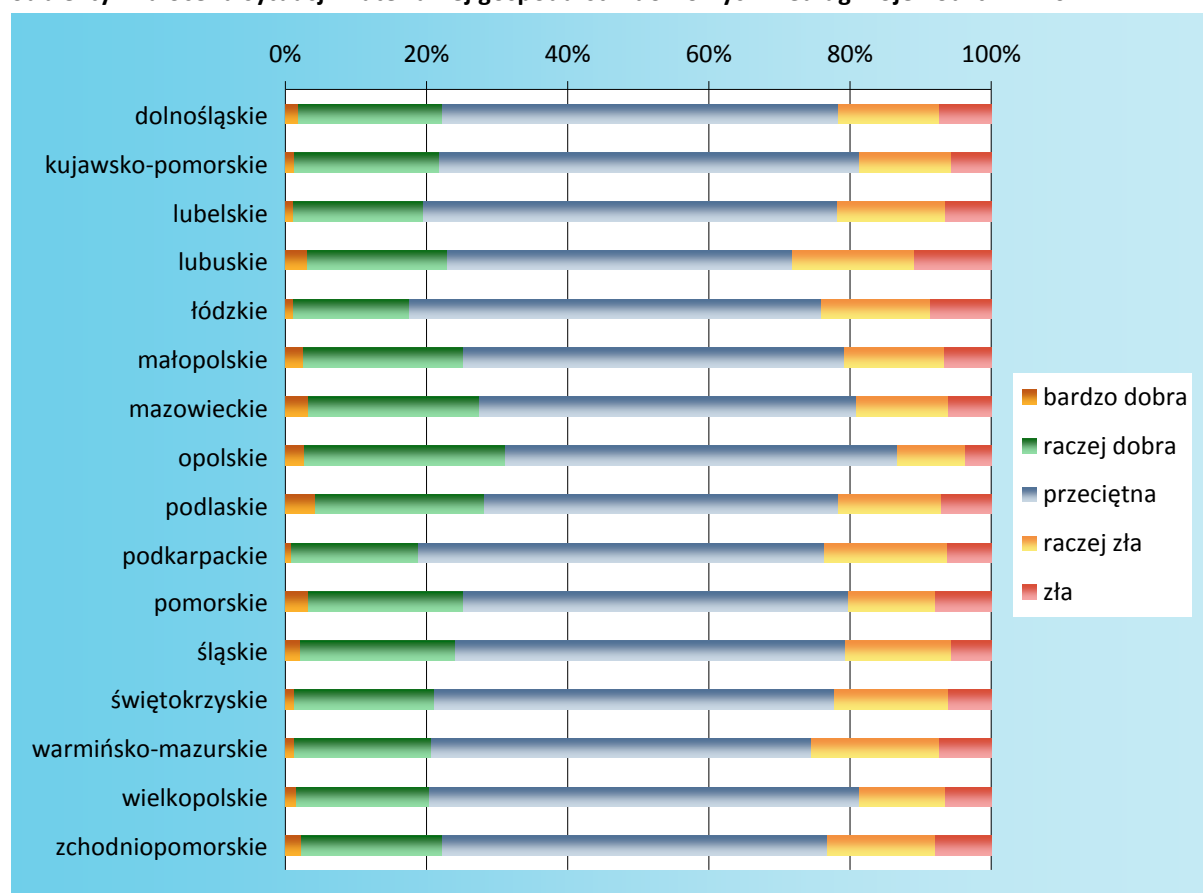
Niemal 99% gospodarstw domowych zajmowało mieszkania wyposażone w wodociąg i wskaźnik ten zwiększył się o 1,6 p. proc. w porównaniu z 2002 r. (w 2010 r. – 97,0%). W porównaniu z 2002 r. poprawiło się wyposażenie gospodarstw domowych w łazienkę (wzrost udziału z 87,6% do 96,9%), ustęp (wzrost z 89,2% do 98,0%) i ciepłą wodę (wzrost z 80,9% do 84,3%). Gospodarstwa domowe zamieszkujące miasta były lepiej wyposażone w instalacje techniczno-sanitarne niż gospodarstwa zamieszkujące wieś. Różnica w tym zakresie wyniosła od 3,9 p. proc. w przypadku wodociągu do 4,8 p. proc. w przypadku ustępu. Natomiast poprawa wyposażenia między 2011 r. i 2002 r. była wyższa na wsi niż w mieście.

W latach 2009-2011 obniżyła się ilość budowanych mieszkań; w 2011 r. w województwie oddano do użytkowania nieco ponad 3 mieszkania na 1000 ludności (w kraju – 3,4), podczas gdy w 2008 r. wskaźnik wynosił nieco ponad 4.

Spadek realnej wartości dochodów w 2011 r. jest sygnałem, świadczącym o spadku siły nabywczej gospodarstw domowych, co odzwierciedla pogorszenie dynamiki sprzedaży detalicznej

towarów, w porównaniu do poprzedniego roku. Wobec spadku zamożności gospodarstw domowych, w 2011 r. wzrósł odsetek gospodarstw, negatywnie oceniających swoją sytuację materialną. Blisko 48,9% ogółu badanych gospodarstw postrzegało swoją sytuację materialną jako przeciętną, czyli o 1,9 p. proc. więcej niż w 2010 r. Ocenę raczej dobrą albo bardzo dobrą wystawiło prawie 23,0% badanych gospodarstw, co oznacza spadek udziału o 2,7 p. proc. w porównaniu z rokiem poprzednim. Zdecydowanie wzrósł natomiast odsetek gospodarstw, które oceniły swoją sytuację materialną jako raczej złą albo złą – do 28,0% (z 23,0% w 2010 r.). Najbardziej zadowolone ze swojej sytuacji materialnej w 2011 r. były gospodarstwa domowe w województwie opolskim, mazowieckim i podlaskim, najgorzej oceniały ją gospodarstwa w województwie łódzkim, warmińsko-mazurskim i lubuskim.

#### Subiektywna ocena sytuacji materialnej gospodarstw domowych według województw w 2011 r.



#### 4. GRANICE UBÓSTWA EKONOMICZNEGO

Syntetyczną miarą dobrobytu ekonomicznego gospodarstwa domowego jest poziom jego wydatków. Gospodarstwo domowe zostaje uznane za ubogie kiedy jego potrzeby nie są zaspokajane w sposób wystarczający; poziom jego wydatków jest niższy od wartości przyjętej za granicę ubóstwa.



Aby wyeliminować wpływ, jaki na koszty utrzymania gospodarstw domowych wywiera ich skład społeczno-demograficzny, zarówno przy obliczaniu poziomu wydatków w gospodarstwach domowych, jak i przy ustalaniu granic ubóstwa (relatywnego oraz skrajnego) stosuje się tzw. oryginalną skalę ekwiwalentności<sup>1</sup>.

W 2011 r. dla osoby samotnie gospodarującej kwota 495 złotych stanowiła granicę minimum egzystencji<sup>2</sup>, czyli poziom dochodów (wydatków) niezbędny do przetrwania; dla gospodarstwa 4-osobowego była to kwota 1336 złotych. Minimum egzystencji (średni miesięczny poziom wydatków ekwiwalentnych) dla gospodarstw domowych w województwie lubuskim w 2011 r. wynosiło 901 złotych, natomiast granicą ubóstwa relatywnego<sup>3</sup> była kwota 1256 złotych.

#### Granice ubóstwa dla wybranych typów gospodarstw w IV kwartale 2010 i 2011 r.

Granice ubóstwa	2010	2011	2010	2011
	gospodarstwa 1 - osobowe		gospodarstwo 4 – osobowe (2 osoby dorosłe + 2 dzieci do lat 14)	
	w zł			
Skrajna (minimum egzystencji) .....	466	495	1257	1336
Relatywna .....	665	690	1795	1863
Ustawowa .....	477	477	1404	1404
Urealniona ustawowa (w cenach z IV kwartału 2006 r.) .....	544	568	1601	1672

Źródło: *Ubóstwo w Polsce w 2011 r.*, A. Bieńczyńska, P. Piaskowski, GUS, Warszawa 2012 r.

W 2011 r. odsetek osób mieszkających w gospodarstwach domowych o wydatkach poniżej minimum egzystencji (tzn. zagrożonych ubóstwem skrajnym) w województwie lubuskim zmniejszył się o 0,8 p. proc. i wyniósł 3,2% (wobec 4,0% w 2010 r.); wartość tego wskaźnika była najniższa w kraju. Z kolei skala zagrożenia ubóstwem relatywnym zmniejszyła się o 1,8 p. proc. – do 13,4% (z 15,2% w 2010 r.). Poniżej tzw. ustawowej granicy ubóstwa<sup>4</sup> żyło 3,0% osób, w porównaniu z 4,8% w poprzednim roku. Jedną z przyczyn spadku odsetka osób żyjących w sferze ubóstwa ustawowego jest to, że od 1 października 2006 r. nie zmieniła się nominalna wartość progów interwencji socjalnej, a tym samym wartość granicy ubóstwa ustawowego (477 złotych dla jednoosobowego gospodarstwa domowego pracowniczego). Przyjmując jednak jako granicę ubóstwa ustawowego poziom urealniony wskaźnikiem wzrostu cen towarów i usług konsumpcyjnych (z IV kwartału 2006 r.), odsetek wzrósł z 3,0% do 7,3%.

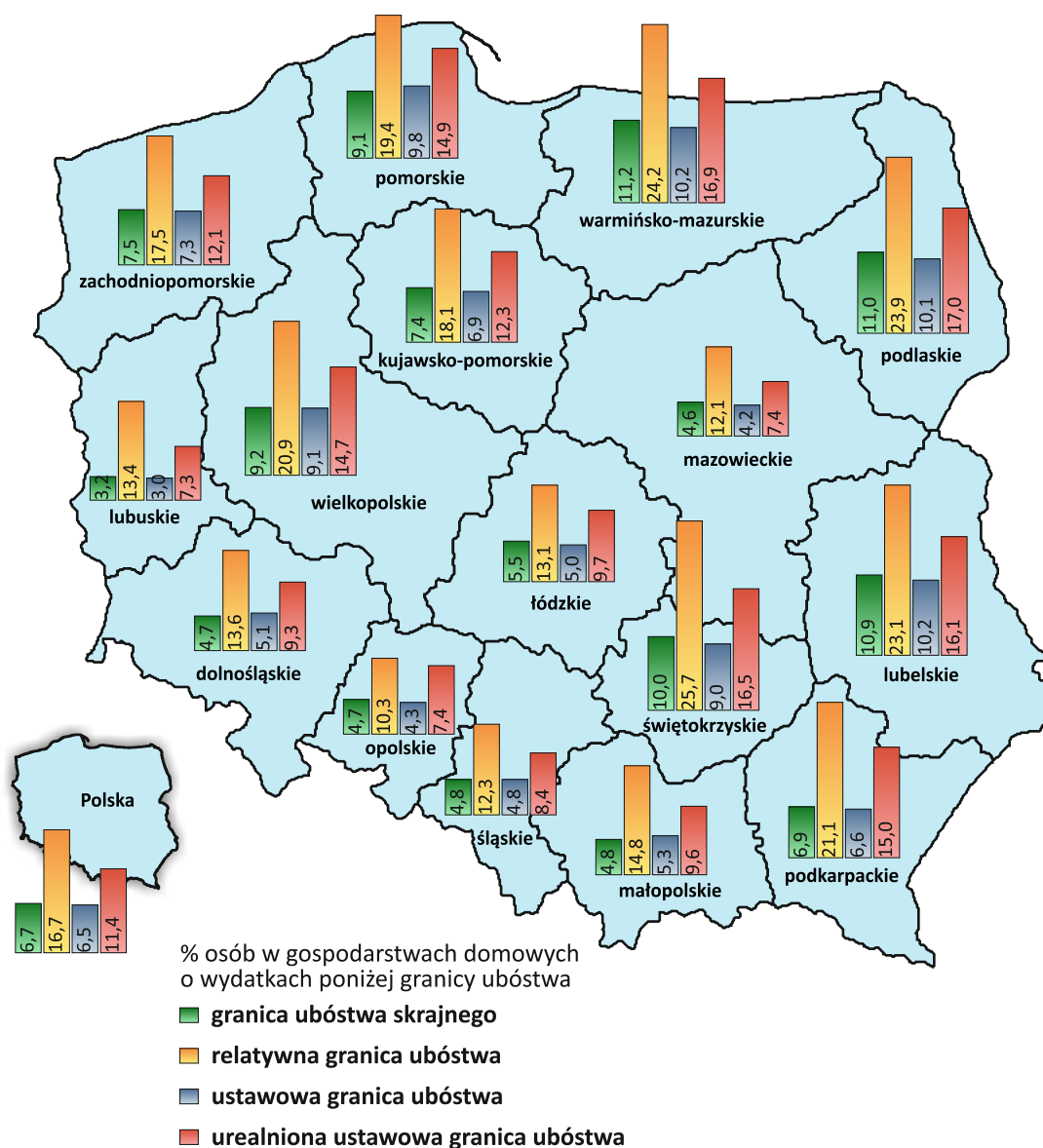
<sup>1</sup> Według tej skali wagę 1 przypisuje się pierwszej osobie w gospodarstwie domowym w wieku 14 lat i więcej; 0,7 – każdej następnej osobie w tym wieku; 0,5 – każdemu dziecku w wieku poniżej 14 lat. Oznacza to, że granica ubóstwa skrajnego i relatywnego dla gospodarstwa 4-osobowego złożonego z dwóch osób dorosłych i dwojga dzieci jest 2,7 razy wyższa niż dla gospodarstwa 1-osobowego.

<sup>2</sup> Ustalane przez Instytut Pracy i Spraw Socjalnych uwzględnia jedynie te potrzeby, których zaspokojenie nie może być odłożone w czasie, a konsumpcja niższa od tego poziomu prowadzi do biologicznego wyniszczenia.

<sup>3</sup> Wskaźnik ten stanowi 50% średnich miesięcznych wydatków ogółu gospodarstw domowych.

<sup>4</sup> Kwota, która zgodnie z obowiązującą ustawą o pomocy społecznej uprawnia do ubiegania się o przyznanie świadczenia pieniężnego z systemu pomocy społecznej.

## Wskaźniki zagrożenia ubóstwem w 2011 r.



Źródło: "Ubóstwo w Polsce w 2011 r."; GUS; 2012 r.

W 2011 r. ubóstwo ekonomiczne w większym stopniu dotyczyło mieszkańców województw Polski północno-wschodniej i wschodniej, niż Polski południowo-zachodniej. Mimo realnego spadku dochodów i wydatków gospodarstw domowych w województwie lubuskim spada odsetek osób zagrożonych ubóstwem. Taki stan można tłumaczyć brakiem oficjalnego zatrudnienia pewnej części mieszkańców i uzyskiwaniem przez nich dochodów z pracy w „szarej strefie”. Nie bez znaczenia jest również bliskość granicy, która ułatwia uzyskanie dochodów osobom zajmującym się handlem przygranicznym. W ten sposób zagraniczne transfery środków finansowych powiększają dochody gospodarstw domowych, których część prawdopodobnie nie jest ewidencjonowana. Konkludując, w ujęciu absolutnym, spada udział ubogich żyjących w gospodarstwach domowych w województwie lubuskim.

## Wybrane wskaźniki dotyczące sytuacji społeczno-gospodarczej województwa lubuskiego w 2011 r.

Wyszczególnienie	Ludność	Udział bezrobotnych zarejestrowanych w liczbie ludności w wieku produkcyjnym (w %)	Udział osób korzystających ze środowiskowej pomocy społecznej w ludności ogółem (w %)	Mieszkania oddane do użytkowania na 1000 ludności	Odsetek dzieci objętych wychowaniem przedszkolnym w wieku 3-6 lat w % ludności odpowiadającej tej grupie wieku	Wypożyczenia księgozbioru na 1 czytelnika w woluminach	Dochody własne budżetów powiatów i gmin na 1 mieszkańca w zł	Wydatki budżetów powiatów i gmin na 1 mieszkańca w zł
<b>WOJEWÓDZTWO .....</b>	<b>1023158</b>	<b>8,8</b>	<b>9,4</b>	<b>3,2</b>	<b>71,4</b>	<b>18,6</b>	<b>1558,2</b>	<b>3213,8</b>
<b>Podregion gorzowski</b>								
Powiaty:								
GORZOWSKI .....	69396	6,8	10,3	5,8	63,2	19,9	1701,9	3449,5
Gmina miejska								
Kostrzyn nad Odrą .....	18111	3,8	7,4	5,3	80,4	27,6	2232,2	3842,0
Gmina miejsko-wiejska								
Witnica .....	13066	10,4	12,0	2,8	60,9	14,2	2120,4	4274,0
Gminy wiejskie:								
Bogdaniec .....	7084	6,8	12,3	3,3	55,6	10,4	1058,9	2625,5
Deszczno .....	8622	6,9	6,9	11,7	57,0	11,5	1194,7	3079,0
Kłodawa .....	7651	6,1	10,4	10,9	42,6	15,9	1636,4	3127,0
Lubiszyn .....	6917	7,5	19,3	2,5	64,0	16,0	1378,6	3102,2
Santok .....	7945	7,7	8,6	5,7	61,6	20,5	1257,3	2928,7
MIĘDZYRZECKI .....	58846	11,8	12,1	3,0	66,5	26,2	1506,5	2927,4
Gminy miejsko-wiejskie:								
Międzyrzecz .....	25205	11,6	8,1	5,0	64,8	28,5	1658,2	2644,2
Skwierzyna .....	12621	10,9	13,9	2,0	65,4	31,5	1275,5	3134,2
Trzciel .....	6525	12,3	8,0	1,8	74,3	22,5	1077,1	2897,9
Gminy wiejskie:								
Bledzew .....	4591	13,0	23,7	0,7	68,6	15,3	1227,0	2758,5
Przytoczna .....	5644	13,0	20,3	1,6	59,5	19,9	1614,8	2892,6
Pszczew .....	4260	12,4	12,9	0,9	72,8	25,2	2110,5	4263,3
SŁUBICKI .....	47498	7,5	12,2	2,1	68,9	17,9	1715,2	2929,9
Gminy miejsko-wiejskie:								
Cybinka .....	6768	9,0	13,7	1,3	75,1	14,6	1193,2	2955,8
Ośno Lubuskie .....	6529	6,1	13,0	0,3	60,8	20,7	1800,8	3344,2
Rzepin .....	9975	7,6	14,0	3,1	64,1	19,3	1425,8	2613,5
Słubice .....	19965	7,4	10,4	2,5	75,7	19,4	2074,3	2638,3
Gmina wiejska								
Górzycza .....	4261	7,3	13,0	2,1	54,9	9,2	1413,1	4355,0
STRZELECKO-DREZDENECKI .....	50686	14,2	16,3	2,4	65,4	25,5	1229,7	2980,8
Gminy miejsko-wiejskie:								
Dobiegniew .....	6873	19,9	18,3	1,7	72,6	42,6	1439,6	3517,6
Drezdenko .....	17619	12,9	15,3	2,3	65,4	24,1	1145,3	2886,6
Strzelce Krajeńskie .....	17542	13,7	14,6	3,0	66,3	18,6	1049,9	2619,3
Gminy wiejskie:								
Stare Kurowo .....	4215	13,9	17,8	1,9	62,2	19,4	1097,1	3670,9
Zwierzyn .....	4437	13,0	22,6	1,8	55,9	14,0	2073,8	3291,1
SULĘCIŃSKI .....	35924	7,4	13,9	2,4	62,4	18,2	1221,0	2893,4
Gminy miejsko-wiejskie:								
Lubniewice .....	3134	9,0	13,4	4,8	75,5	12,9	1460,7	3077,8
Sulęcín .....	16307	8,3	12,2	2,7	59,9	17,8	1385,9	2809,2
Torzym .....	6963	6,4	16,5	1,0	62,1	22,6	1119,3	3087,9
Gminy wiejskie:								
Krzeszyce .....	4703	7,4	14,9	1,9	60,2	15,5	898,7	2831,8
Słońsk .....	4817	4,8	15,4	2,5	66,8	23,4	966,9	2838,2
Miasto na prawach powiatu								
Gorzów Wlkp. ....	124554	6,5	5,4	5,0	86,1	13,1	1708,0	3794,7

## Wybrane wskaźniki dotyczące sytuacji społeczno-gospodarczej województwa lubuskiego w 2011 r. (cd.)

Wyszczególnienie	Ludność	Udział bezrobotnych zarejestrowanych w liczbie ludności w wieku produkcyjnym (w %)	Udział osób korzystających ze środowiskowej pomocy społecznej w ludności ogółem (w %)	Mieszkania oddane do użytkowania na 1000 ludności	Odsetek dzieci objętych wychowaniem przedszkolnym w wieku 3-6 lat w % ludności odpowiadającej tej grupie wieku	Wypożyczenia księgozbioru na 1 czytelnika w woluminach	Dochody własne budżetów powiatów i gmin na 1 mieszkańca w zł	Wydatki budżetów powiatów i gmin na 1 mieszkańca w zł
<b>Podregion zielonogórski</b>								
Powiaty:								
KROŚNIEŃSKI .....	56925	11,6	10,6	1,4	71,4	20,0	1349,3	2849,2
Gmina miejska								
Gubin .....	17036	16,2	10,6	1,5	73,4	17,0	1357,0	3089,7
Gmina miejsko-wiejska								
Krosno Odrzańskie .....	18604	7,5	8,0	1,6	77,4	21,6	1391,8	2474,1
Gminy wiejskie:								
Bobrowice .....	3235	8,2	8,2	1,9	60,9	17,3	2217,8	3938,7
Bytnica .....	2622	7,2	15,9	1,9	100,9	34,1	1204,8	3133,2
Dąbie .....	5069	10,0	11,9	0,6	63,7	21,3	1592,6	2975,8
Gubin .....	7411	15,9	15,2	1,1	47,0	6,7	835,5	2645,6
Maszewo .....	2948	10,5	11,7	1,0	80,3	19,3	1088,0	2673,7
NOWOSOLSKI .....	88062	12,3	8,9	2,2	62,6	19,3	1210,4	3161,4
Gmina miejska								
Nowa Sól .....	40240	10,4	5,5	0,9	68,4	19,5	1369,6	3201,6
Gminy miejsko-wiejskie:								
Bytom Odrzański .....	5511	10,1	9,0	2,4	48,7	9,3	1043,9	2868,2
Koźuchów .....	16435	16,8	13,1	4,1	59,3	23,6	1115,7	2763,8
Nowe Miasteczko .....	5581	13,7	8,6	1,3	46,0	15,1	1255,8	3978,9
Gminy wiejskie:								
Kolsko .....	3288	12,2	13,6	1,5	68,0	28,0	1171,8	3946,4
Nowa Sól .....	6730	12,4	9,8	4,5	64,2	17,9	990,5	3171,1
Otyń .....	6663	11,7	12,6	4,5	56,4	20,9	876,2	3033,2
Siedlisko .....	3614	15,6	14,9	0,6	70,3	22,6	1105,3	3208,4
ŚWIEBODZIŃSKI .....	56777	6,4	7,2	2,4	75,5	22,0	1650,1	3334,8
Gminy miejsko-wiejskie:								
Świebodzin .....	30520	6,3	5,5	2,0	75,5	23,1	1486,5	2579,1
Zbąszynek .....	8371	3,9	6,7	4,5	83,5	19,9	1792,7	3516,4
Gminy wiejskie:								
Lubrza .....	3538	7,6	7,5	3,7	59,3	18,7	4804,0	8039,8
Łagów .....	5233	9,0	12,3	1,3	81,2	14,1	1304,7	4629,0
Skąpe .....	5195	6,7	9,6	2,1	77,4	23,2	1252,0	3076,7
Szczaniec .....	3920	7,7	10,4	2,0	64,7	21,1	786,9	3218,3
WSCHOWSKI .....	39349	8,9	12,8	2,3	74,0	19,3	1176,8	3030,1
Gminy miejsko-wiejskie:								
Sława .....	12506	7,4	13,2	3,8	70,7	23,4	1317,3	3061,9
Szlichtyngowa .....	5109	9,5	18,2	2,3	72,4	17,3	996,9	3073,9
Wschowa .....	21734	9,6	11,3	1,4	76,6	18,2	1138,3	3001,5

## Wybrane wskaźniki dotyczące sytuacji społeczno-gospodarczej województwa lubuskiego w 2011 r. (dok.)

Wyszczególnienie	Ludność	Udział bezrobotnych zarejestrowanych w liczbie ludności w wieku produkcyjnym (w %)	Udział osób korzystających ze środowiskowej pomocy społecznej w ludności ogółem (w %)	Mieszkania oddane do użytkowania na 1000 ludności	Odsetek dzieci objętych wychowaniem przedszkolnym w wieku 3-6 lat w % ludności odpowiadającej tej grupie wieku	Wypożyczenia księgozbioru na 1 czytelnika w woluminach	Dochody własne budżetów powiatów i gmin na 1 mieszkańca w zł	Wydatki budżetów powiatów i gmin na 1 mieszkańca w zł
ZIELONOGÓRSKI .....	93749	7,4	8,7	4,9	68,3	21,0	1578,1	2839,5
Gminy miejsko-wiejskie:								
Babimost .....	6337	4,0	5,4	2,8	87,6	14,6	2656,8	3249,9
Czerwieńsk .....	9860	9,1	12,5	2,9	75,8	14,8	1562,5	3407,7
Kargowa .....	5851	6,6	7,6	3,4	79,8	21,3	1429,4	2900,7
Nowogród Bobrzański .....	9443	8,6	11,9	2,4	57,6	34,6	1258,1	2358,8
Sulechów .....	26670	7,6	7,2	3,4	78,5	21,2	1434,6	2493,6
Gminy wiejskie:								
Bojadła .....	3374	10,1	9,5	1,5	67,4	16,4	926,6	2921,1
Świdnica .....	6187	5,7	12,6	7,8	40,3	22,9	2017,8	3315,9
Trzebiechów .....	3352	7,5	13,2	1,5	66,7	25,0	1247,6	2616,7
Zabór .....	3877	7,8	9,6	8,6	52,8	15,7	1415,6	2750,7
Zielona Góra .....	18798	6,8	6,4	9,7	61,0	22,6	1700,2	3007,0
ŻAGAŃSKI .....	82433	11,2	11,5	1,6	63,9	21,1	1288,3	2928,5
Gminy miejskie:								
Gozdnica .....	3360	12,6	19,3	x	78,2	16,2	1082,5	3815,2
Żagań .....	26664	9,0	5,5	2,7	78,2	22,2	1536,2	2584,3
Gminy miejsko-wiejskie:								
Iłowa .....	7101	12,4	11,4	1,0	73,3	24,7	1133,3	3175,9
Małomice .....	5383	14,1	17,4	1,7	62,9	20,3	741,8	3004,0
Szprotawa .....	21862	11,7	14,0	0,7	58,7	20,6	1307,5	2992,9
Gminy wiejskie:								
Brzeźnica .....	3823	12,8	17,4	0,8	43,7	23,0	949,4	2831,8
Niegostawice .....	4650	14,3	16,0	0,6	55,5	14,0	925,0	4224,9
Wymiarki .....	2450	11,7	12,8	x	70,0	18,5	1893,6	2702,3
Żagań .....	7140	11,0	12,0	3,2	36,5	25,8	1174,1	2582,3
ŻARSKI .....	99762	9,1	10,8	1,7	69,0	20,1	1408,2	2929,0
Gminy miejskie:								
Łęknica .....	2627	6,8	16,2	1,5	74,5	9,4	2423,7	4443,9
Żary .....	39239	7,0	7,5	2,7	76,4	19,3	1915,3	2994,3
Gminy miejsko-wiejskie:								
Jasień .....	7308	12,7	11,6	0,8	77,0	17,7	1214,8	3034,1
Lubsko .....	19361	12,4	14,4	1,0	68,5	24,3	1075,6	3149,8
Gminy wiejskie:								
Brody .....	3576	14,1	11,3	0,3	69,2	28,3	908,5	2820,8
Lipinki łużyckie .....	3274	8,5	15,1	1,2	60,0	11,9	849,7	2571,7
Przewóz .....	3252	9,5	11,8	0,9	58,9	15,3	1420,6	3105,1
Trzebień .....	5833	8,8	14,0	0,7	56,9	x	893,7	2532,5
Tuplice .....	3248	13,6	13,7	0,6	62,0	15,8	718,1	2481,2
Żary .....	12044	6,9	10,3	1,4	53,9	19,1	911,6	2358,9
Miasto na prawach powiatu								
Zielona Góra .....	119197	6,3	3,6	4,7	84,7	15,7	2259,9	3867,2