



URZĄD STATYSTYCZNY W ZIELONEJ GÓRZE

**TURYSTYKA
W WOJEWÓDZTWIE LUBUSKIM W 2007 R.**



Wydział Statystyki Społecznej
Wydział Analiz

Notatka sygnalna

Maj 2008

UWAGI METODYCZNE

Źródłem danych o stanie i wykorzystaniu turystycznych obiektów zbiorowego zakwaterowania w Polsce jest stałe badanie Głównego Urzędu Statystycznego, prowadzone w cyklu miesięcznym na formularzach Kt-1, a w lipcu Kt-1a. Badanie dostarcza informacji na temat rozmiarów i podstawowych cech charakteryzujących obiekty zbiorowego zakwaterowania, stopnie ich wykorzystania i sezonowości. Wyniki badania obrazują nie tylko stan i strukturę bazy noclegowej, ale są również źródłem informacji o ruchu turystycznym zarejestrowanym w obiektach noclegowych turystyki.

W statystyce bazy noclegowej przyjęto następujące rozwiązania:

- dane dotyczące liczby obiektów i miejsc noclegowych obejmują wszystkie obiekty czynne w dniu 31 VII oraz obiekty nieczynne w tym dniu, ale czynne w innych dniach badanego miesiąca. Przyjęto dla nich maksymalną liczbę miejsc,
- przez obiekt czynny rozumie się obiekt, którego co najmniej część była dostępna dla turystów (niezależnie od tego czy był on faktycznie wykorzystywany) w badanym okresie,
- stopień wykorzystania obiektu – wyrażony w procentach – wynika z porównania faktycznie udzielonych noclegów do nominalnej liczby miejsc noclegowych (suma miejsc noclegowych przygotowanych dla turystów w każdym dniu działalności obiektu), a dodatkowo dla hoteli, moteli, pensjonatów i innych obiektów hotelowych z porównania faktycznie wynajętych pokoi do nominalnej liczby pokoi,
- restauracja to zakład gastronomiczny z pełną obsługą kelnerską oferujący całodienne wyżywienie o szerokim asortymencie potraw i napojów,
- do barów i kawiarni zaliczono także winiarnie, piwiarnie, jadłodajnie, itp.,
- do punktów gastronomicznych zaliczono także smażalnie, pijalnie, lodziarnie, bufety, itp.,

Zgodnie z metodologią badania Kt-1 (Kt-1a) pojęcie „turysta”, o którym mowa w opracowaniu, oznacza osobę podróżującą do miejsca znajdującego się poza jej zwykłym otoczeniem, na czas nie dłuższy niż 12 kolejnych miesięcy, jeśli podstawowym celem podróży nie jest podjęcie działalności zarobkowej wynagradzanej ze środków pochodzących z odwiedzanego miejsca oraz korzystającą z miejsc zbiorowego lub indywidualnego zakwaterowania w odwiedzanym miejscu przynajmniej przez jedną noc. Z kolei „korzystający z noclegów” to liczba osób (turystów), które rozpoczęły pobyt, tj. zostały zameldowane w obiekcie w danym miesiącu, przy czym osoby przebywające na przełomie miesięcy są liczone tylko jeden raz. Statystyka bazy noclegowej obiektów zbiorowego zakwaterowania ujmuje rezydentów podróżujących wewnątrz kraju oraz nierezydentów przyjeżdżających i podróżujących na terenie Polski. Natomiast wyjazdy w tej statystyce nie są uwzględniane.

W danych mogą wystąpić drobne rozbieżności w sumowaniu na ogółem wynikające z automatycznych zaokrągleń.

WALORY PRZYRODNICZO-TURYSTYCZNE

„Lubuskie jest jednym z najpiękniejszych regionów Zachodniej Polski. Leży na pograniczu polsko-niemieckim, na szlaku łączącym wschodnią i zachodnią Europę. Jest obszarem niezwykle malowniczym, gęsto zalesionym, urozmaiconym przez rzeki i jeziora.

Turyści mogą zwiedzać liczne parki krajobrazowe i rezerваты, podziwiać pomniki przyrody i uprawiać wszelkie formy turystyki. Są tu idealne, choć wciąż jeszcze niedostatecznie wykorzystane, miejsca wypoczynku dla wszystkich kochających sporty wodne, myślistwo, jeździectwo czy wędkarstwo.

Lasy w okolicach Krosna Odrzańskiego

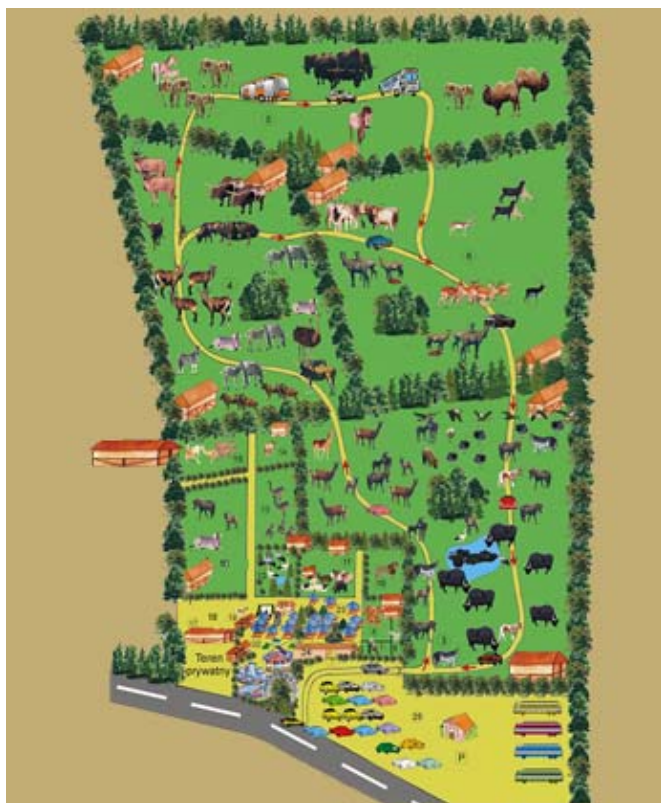


Źródło: <http://www.ziemialubuska.pl//35,59,,.html>

Jezioro Niestysz



Źródło: <http://www.ziemialubuska.pl//41,28,,.html>



To także region bogaty w liczne zabytki. Te sprzed wieków drewniane kościołki, pałace, klasztory, zamki oraz te z historii najnowszej, jak choćby imponujący pas fortyfikacji Międzyrzeckiego Rejonu Umocnień. Swoistym fenomenem przyrodniczym jest rezerwat faunistyczny „Nietoperek” w podziemiach Międzyrzeckiego Rejonu Umocnionego. Jest to jedno z największych w Europie zimowisk nietoperzy. Niewątpliwą atrakcją, zwłaszcza dla dzieci, będzie jedyne w kraju ZOO-Safari w Świerkocinie,

Źródło: <http://www.zoo-safari.com.pl>



Źródło: <http://www.zoo-safari.com.pl>

Różnorodność atrakcji czekających na turystów jest ogromna: stolica bociana białego w wiosce Kłopot, rozlewiska ujścia Warty zamieszkałe przez setki tysięcy ptaków,



Źródło:

<http://www.ziemialubuska.pl/jsp/gallery.jsp?ID=18&SID=13&P=1>

Źródło:

<http://www.ziemialubuska.pl/2062,1996,.html>

Lubuskie Lato Filmowe w Łagowie, Przystanek Woodstock, czyli największy koncert rockowy w Europie, wrześniowe Winobranie w Zielonej Górze, widowiskowa Noc Nenufarów w Lubrzy, wyjątkowe Muzeum Etnograficzne w Ochli, przepiękny park krajobrazowy „Łuk Mużakowa”.



Źródło:

http://powiat.zary.com.pl/pl_tur/pl_przyroda/przy_pm.htm

Źródło:

http://powiat.zary.com.pl/pl_tur/pl_przyroda/przy_jrz.htm

Nie sposób wszystkiego wymienić, a przecież stąd zaledwie mały krok do idyllicznego niemieckiego Spreewaldu czy do dynamicznie rozwijającego się Berlina”.^a

Zdaniem wielu wytrawnych turystów trudno o piękniejszy region niż Ziemia Lubuska. Można tu uprawiać wszelkie formy turystyki. Niemal nad każdym jeziorem, przy plażach, powstały ośrodki wypoczynkowe, wyposażone w sprzęt rekreacyjno-sportowy i wypożyczalnie sprzętu wodnego. Prócz hoteli działają tu również motele, pensjonaty, gospodarstwa agroturystyczne, zajazdy i kempingi, a miłośnicy przyrody mogą spędzać rodzinny urlop na jednym z wielu pól biwakowych.

^a „Lubuska turystyka aktywna” - Urząd Marszałkowski Województwa Lubuskiego.

WYNIKI BADAŃ - SYNTEZA

W 2007 r. bazę noclegową województwa lubuskiego stanowiło 319 obiektów noclegowych zbiorowego zakwaterowania, tj. o 6,3% więcej niż rok wcześniej. Wzrost liczby obiektów spowodował zwiększenie z 17,9 tys. do 22,7 tys. liczby miejsc noclegowych, w tym z 9,3 tys. do 11,1 tys. miejsc całorocznych. Obiekty w województwie lubuskim przeciętnie dysponują 71 miejscami noclegowymi.

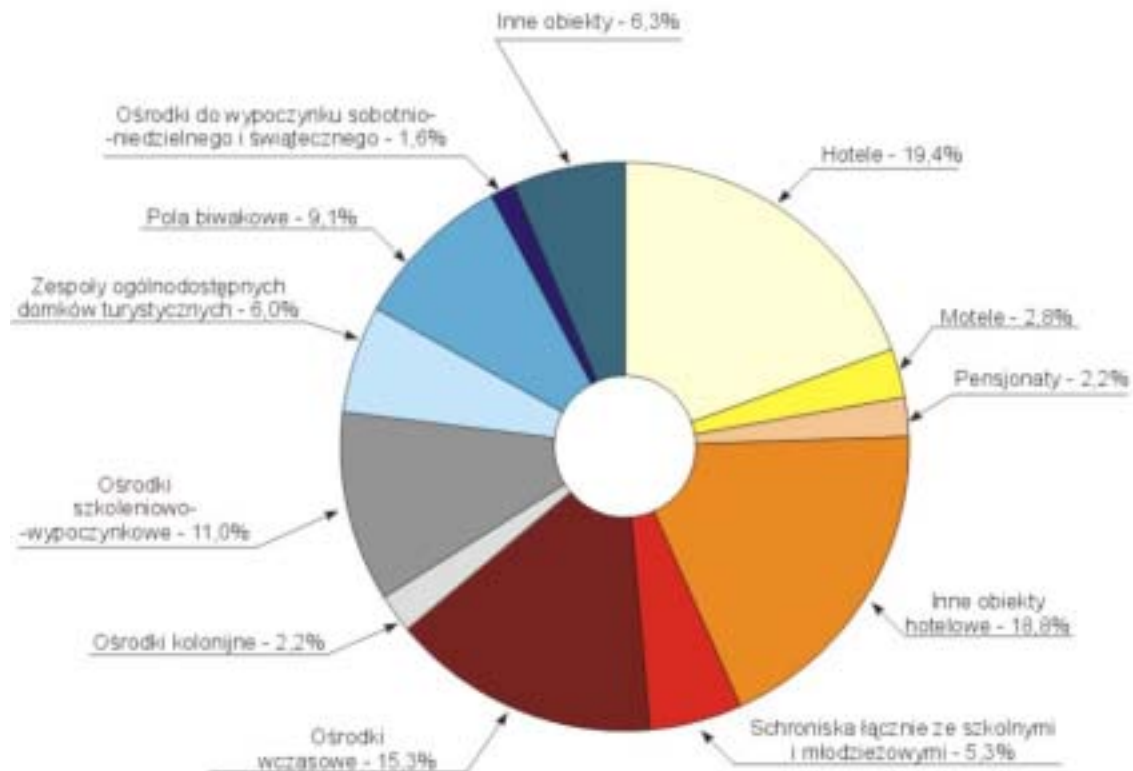
Na bazę noclegową składało się 138 obiektów hotelowych oraz 181 pozostałych obiektów noclegowych zbiorowego zakwaterowania. W pierwszej grupie dominowały hotele (62) i inne obiekty hotelowe (60), natomiast wśród pozostałych obiektów najliczniejszą grupę stanowiły ośrodki wczasowe (49), ośrodki szkoleniowo-wypoczynkowe (35), pola biwakowe (29) oraz zespoły ogólnodostępnych domków turystycznych (19).

Tabl. 1. Turystyczne obiekty zbiorowego zakwaterowania i ich wykorzystanie według rodzajów obiektów

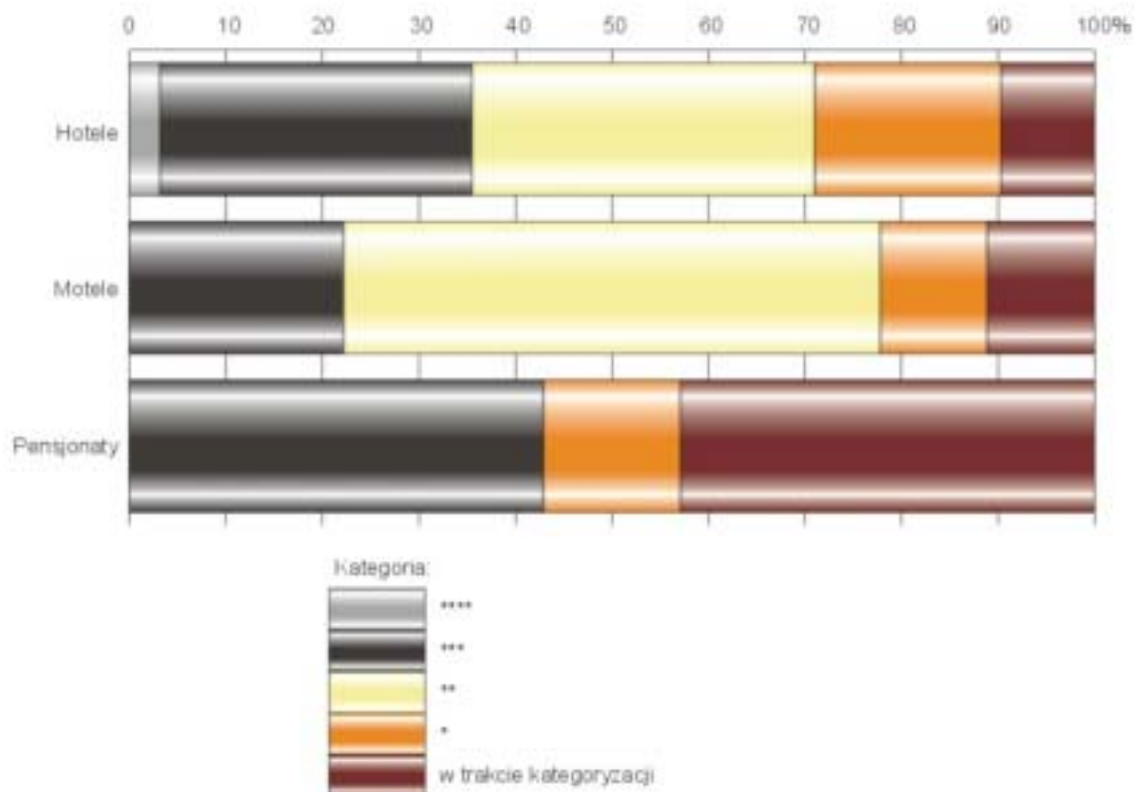
WYSZCZEGÓLNIENIE a- 2006 b- 2007	Obiekty ^a	Miejsca noclegowe ^a		Korzystający z noclegów		Udzielone noclegi	
		ogółem	w tym całoroczne	ogółem	w tym turyści zagraniczni	ogółem	w tym turytom zagranicz- nym
OGÓŁEM	a 300	19553	9456	568364	167441	1271271	256062
	b 319	22684	11055	649679	178981	1435725	262151
Hotele	a 54	3693	3693	295180	119584	437856	159432
	b 62	4383	4383	322938	125845	471522	170624
Motele.....	a 6	224	224	27918	12796	28091	12883
	b 9	338	338	36697	17149	38385	17992
Pensjonaty.....	a 7	297	282	12367	1783	17288	4011
	b 7	327	327	15377	2247	22190	4840
Inne obiekty hotelowe	a 47	1837	1816	92745	15125	174533	22780
	b 60	2435	2435	123891	22513	232900	32568
Domy wycieczkowe.....	a 3	128	128	3837	729	7984	1196
	b 2	80	80	3121	336	7066	517
Schroniska młodzieżowe.....	a 2	65	65	642	23	1492	206
	b 6	256	181	3788	124	7585	613
Schroniska i szkolne schroniska młodzieżowe	a 13	646	322	11769	777	38731	3046
	b 11	466	258	11132	1047	39382	3694
Ośrodki wczasowe	a 47	4464	968	40635	1327	249323	9962
	b 49	4604	393	40430	1209	206493	8802
Ośrodki kolonijne.....	a 6	923	40	4234	-	38845	-
	b 7	1160	-	6389	13	46340	169
Ośrodki szkoleniowo-wypoczyn- kowe.....	a 24	1911	1126	29611	1305	104467	3404
	b 35	3590	2229	51175	1804	236085	5199
Domy pracy twórczej.....	a 1	30	30	403	-	731	-
	b 1	30	30	433	-	764	-
Zespoły ogólnodostępnych domków turystycznych.....	a 18	1263	76	13177	855	60531	3613
	b 19	1102	88	11267	1053	49935	4415
Kempingi	a 3	694	-	1440	456	4065	797
	b 4	576	-	1569	704	5927	2156
Pola biwakowe	a 24	2477	-	10964	1210	47419	3157
	b 29	2523	-	8068	416	35367	1349
Ośrodki do wypoczynku sobotnio- niedzielnego i świątecznego	a 4	106	-	907	-	6196	-
	b 5	176	-	1095	7	7316	18
Pozostałe niesklasyfikowane	a 41	795	686	22535	11471	53719	31575
	b 13	638	313	12309	4514	28468	9195

^a Stan w dniu 31 VII.

STRUKTURA TURYSTYCZNYCH OBIEKTÓW ZBIOROWEGO ZAKWATEROWANIA W 2007 R.
 Stan w dniu 31 VII



STRUKTURA OBIEKTÓW HOTELARSKICH WEDŁUG KATEGORII W 2007 R.
 Stan w dniu 31 VII



Wśród hoteli dominowały hotele dwu- i trzygwiazdkowe (odpowiednio 35,5% i 32,3%). Również większość moteli to obiekty średniej klasy - 55,6% oznaczonych było kategorią dwugwiazdkową. Natomiast pensjonaty to głównie obiekty trzygwiazdkowe i w trakcie kategoryzacji (po 42,9%).

W porównaniu do 2006 r. roku przybyło m.in.: 8 hoteli, 3 motele, 4 schroniska młodzieżowe, 11 ośrodków szkoleniowo-wypoczynkowych oraz 5 pól biwakowych. Ubył m.in.: 1 dom wycieczkowy i 3 szkolne schroniska młodzieżowe. Wysoki spadek liczby pozostałych obiektów niesklasyfikowanych i duży wzrost innych obiektów hotelowych, spowodowany jest przeklasyfikowaniem w 2007 r. niektórych pozostałych obiektów niesklasyfikowanych na inne obiekty hotelowe. Porównując te dwa rodzaje obiektów należy pamiętać, że od 2004 r. do grupy obiektów hotelowych wprowadzono dodatkowy rodzaj „inne obiekty hotelowe”. Są to głównie hotele, motele, pensjonaty bez kategorii, ale także takie obiekty jak: zajazdy, domy gościnne i inne, do tej pory zaliczane do rodzaju „pozostałe niesklasyfikowane”.

Wzrost liczby obiektów i miejsc noclegowych implikował zarówno wzrost liczby korzystających (o 14,3%), jak i udzielonych noclegów (o 12,9%).

W 2007 r. obiekty zbiorowego zakwaterowania przyjęły 649,7 tys. turystów, którzy najchętniej korzystali z usług oferowanych przez obiekty hotelowe. Z usług hoteli, moteli, pensjonatów oraz innych obiektów hotelowych skorzystało 76,8% gości, a udzielone noclegi osiągnęły poziom 53,3% ogólnej liczby występujących we wszystkich omawianych obiektach noclegowych.

W grupie obiektów hotelowych dominowały hotele, w których zatrzymało się 322,9 tys. osób, tj. 49,7% ogółu korzystających z noclegów. Zdecydowana większość gości korzystających z noclegów w hotelach wybierała obiekty o wysokim standardzie. Na jeden obiekt czterogwiazdkowy przypadało 10,8 tys. osób korzystających, natomiast na jeden obiekt trzygwiazdkowy - 7,0 tys. osób korzystających. W końcu lipca 2007 r. hotele udostępniły 2,3 tys. pokoi (o łącznej liczbie 4,4 tys. miejsc noclegowych), w tym 89,0% stanowiły pokoje z własną łazienką i WC. Wśród hoteli dominowały hotele dwugwiazdkowe (ponad 35%) oferujące 1,3 tys. miejsc noclegowych, z których w ciągu roku skorzystało 93,5 tys. turystów. Pokoje hotelowe oraz miejsca noclegowe były wykorzystane odpowiednio w 38,6% i 31,4%.

Motele i pensjonaty (według stanu w dniu 31 lipca 2007 r.) udostępniły gościom 322 pokoje o łącznej liczbie 665 miejsc, w tym 97,2% stanowiły pokoje z własną łazienką i WC. Z usług moteli i pensjonatów skorzystało w ciągu roku 52,1 tys. turystów, w tym 19,4 tys. zagranicznych.

Inne obiekty hotelowe oferowały 1151 pokoi, które w 81,1% były wyposażone we własną łazienkę i WC, a z ich usług skorzystało 123,9 tys. turystów, w tym 22,5 tys. turystów zagranicznych.

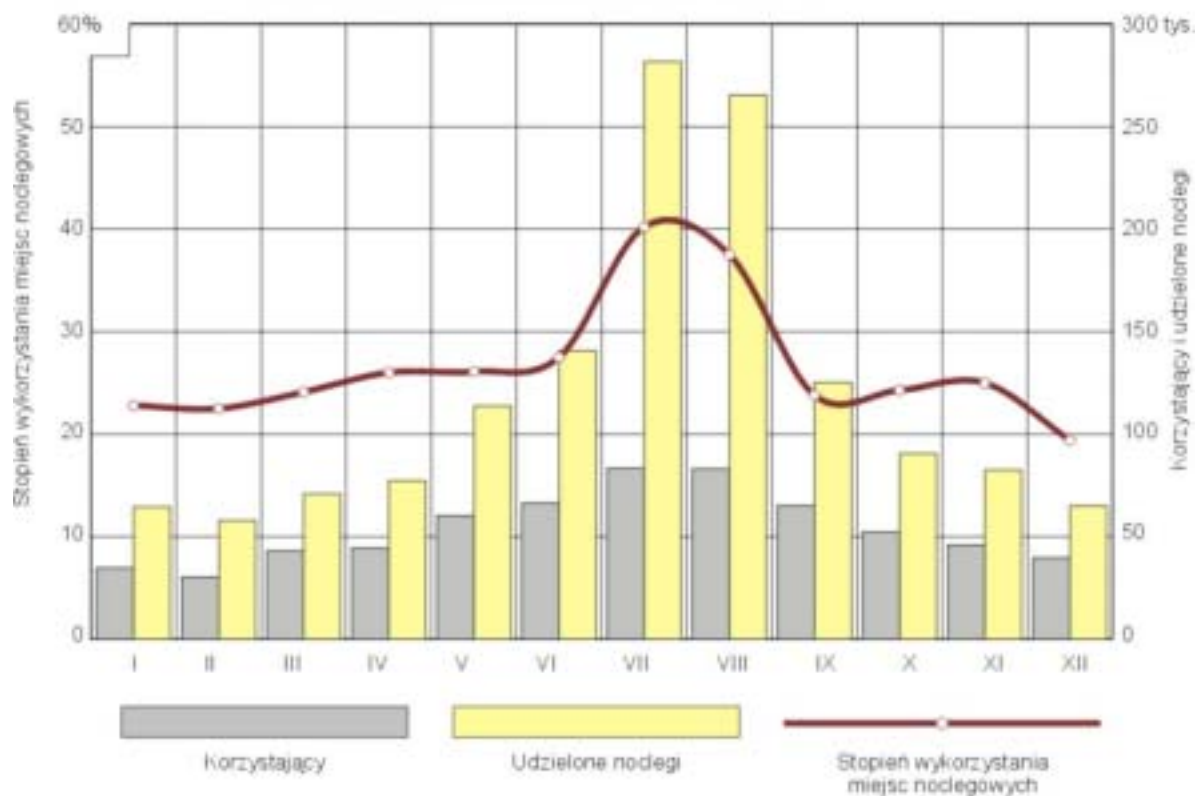
Obok grupy obiektów hotelowych ważną rolę odgrywają usługi noclegowe świadczone przez ośrodki wczasowe, ośrodki szkoleniowo-wypoczynkowe oraz zespoły ogólnodostępnych domków turystycznych. Z obiektów tych w 2007 r. skorzystało 102,9 tys. osób, tj. 15,8% ogółu korzystających, w tym 40,4 tys. turystów przebywało w ośrodkach wczasowych, tj. 6,2% ogólnej liczby korzystających. Liczba udzielonych noclegów w wymienionych obiektach wyniosła 492,5 tys. i stanowiła 34,3% wszystkich udzielonych noclegów w 2007 r.

W porównaniu do stanu sprzed roku większą popularnością cieszyły się m.in. schroniska młodzieżowe, pozostałe obiekty niesklasyfikowane, ośrodki kolonijne, domy wycieczkowe oraz ośrodki szkoleniowo-wypoczynkowe, gdzie wzrost liczby korzystających średnio na jeden obiekt wyniósł odpowiednio: 96,7%, 72,3%, 29,3%, 22,0% i 18,5%. Największy spadek liczby turystów korzystających z noclegów średnio w jednym obiekcie miał miejsce na polach biwakowych (o 39,1%), w zespołach ogólnodostępnych domków turystycznych (o 19,0%), na kempingach (o 18,3%) oraz w ośrodkach wczasowych (o 4,6%).

Średnia długość pobytu turystów odwiedzających województwo lubuskie w 2007 r. wyniosła 2,2 dnia i nie uległa zmianie w stosunku do dwóch poprzednich lat. Analogiczny wskaźnik dla turystów zagranicznych wyniósł 1,5 dnia i jest identyczny jak w roku ubiegłym. Turyści najdłużej przebywali w ośrodkach kolonijnych (7,3 dnia), ośrodkach wczasowych (5,1), ośrodkach szkoleniowo-wypoczynkowych (4,6) oraz zespołach ogólnodostępnych domków turystycznych i na polach biwakowych (po 4,4 dnia). W stosunku do 2006 r. utrzymały się długie pobyty w ośrodkach do wypoczynku sobotnio-niedzielnego i świątecznego (6,7 dnia) - obiekty te są wykorzystywane nie tylko na krótkotrwały wypoczynek i rekreację, ale również na potrzeby wczasów.

Podstawową miarą pojemności bazy noclegowej jest liczba miejsc noclegowych, natomiast miarą realizacji działalności w sferze usług noclegowych jest stopień wykorzystania tych miejsc.

**KORZYSTAJĄCY, UDZIELONE NOCLEGI ORAZ STOPIEŃ WYKORZYSTANIA
MIEJSC NOCLEGOWYCH W TURYSTYCZNYCH OBIEKTACH
ZBIOROWEGO ZAKWATEROWANIA W 2007 R.**



W 2007 r. stopień wykorzystania miejsc noclegowych, mierzony stosunkiem liczby udzielonych noclegów do nominalnej liczby miejsc noclegowych wynosił 28,4% i był o 0,9 pkt % niższy niż rok wcześniej. Najwyższy stopień wykorzystania miejsc noclegowych charakteryzował: ośrodki kolonijne (44,4%), ośrodki do wypoczynku sobotnio-niedzielnego i świątecznego (42,9%), motele (34,9%) oraz zespoły ogólnodostępnych domków turystycznych (34,5%).

Tabl. 2. **Stopień wykorzystania miejsc noclegowych w turystycznych obiektach zbiorowego zakwaterowania według miesięcy**

Rodzaj obiektu	2006		2007											
	ogółem	miesiące												
		I	II	III	IV	V	VI	VII	VIII	IX	X	XI	XII	
	w procentach													
OGÓŁEM	29,3	28,4	22,8	22,5	24,1	26,0	26,1	27,5	40,2	37,5	23,8	24,3	25,0	19,4
Hotele	32,7	31,4	26,3	26,0	30,7	32,8	34,2	35,3	34,1	33,2	36,1	32,3	30,6	24,5
Motele	34,5	34,9	30,2	27,3	36,1	33,7	32,4	41,2	43,7	40,1	39,1	35,1	31,7	25,0
Pensjonaty	20,9	20,5	11,3	12,5	15,0	22,3	29,4	31,8	32,7	31,4	18,5	20,2	14,9	8,5
Inne obiekty hotelowe	27,9	28,9	21,9	24,8	25,6	27,4	30,9	32,0	33,1	35,9	32,8	28,7	26,7	24,0
Domy wycieczkowe	17,4	17,6	16,7	11,1	14,5	20,1	15,9	16,0	10,0	29,9	19,3	21,0	26,5	21,8
Schroniska	x	7,9	-	-	-	2,3	30,2	14,9	6,1	0,0	8,9	7,7	0,0	0,0
Schroniska młodzieżowe	8,3	15,3	4,1	5,5	3,4	32,9	6,7	11,3	18,7	20,2	21,0	15,1	16,2	8,1
Szkolne schroniska młodzieżowe	26,2	31,1	35,2	39,9	34,9	26,5	26,0	28,6	31,0	32,0	22,1	37,4	35,1	32,5
Ośrodki wczasowe	34,7	31,6	4,2	10,2	5,6	11,5	14,5	24,6	53,0	51,6	17,3	4,3	8,0	8,7
Ośrodki kolonijne	46,5	44,4	-	-	-	-	12,2	12,5	61,8	57,8	8,9	-	-	-
Ośrodki szkoleniowo-wypoczynkowe	23,1	28,8	21,4	14,3	14,9	18,7	35,0	36,2	50,0	47,6	22,8	16,6	19,1	9,2
Domy pracy twórczej	6,7	7,0	0,6	5,0	0,8	1,7	16,6	15,9	14,7	11,4	4,0	6,2	3,6	3,0
Zespoły ogólnodostępnych domków turystycznych	37,7	34,5	29,5	29,2	45,6	35,3	25,6	24,8	50,6	42,0	23,5	18,7	13,9	16,5
Kempingi	5,6	7,4	-	-	-	2,9	2,7	5,9	13,4	11,3	2,6	1,1	-	-
Pola biwakowe	20,3	13,5	-	-	-	6,9	3,1	6,1	23,5	16,9	0,9	-	-	-
Ośrodki do wypoczynku sobotnio-niedzielnego i świątecznego	48,7	42,9	-	-	-	-	27,8	49,9	43,5	41,6	45,8	-	-	-
Pozostałe niesklasyfikowane	21,3	13,3	18,8	17,5	11,3	12,5	19,1	18,7	18,6	10,2	9,9	12,1	10,5	9,3

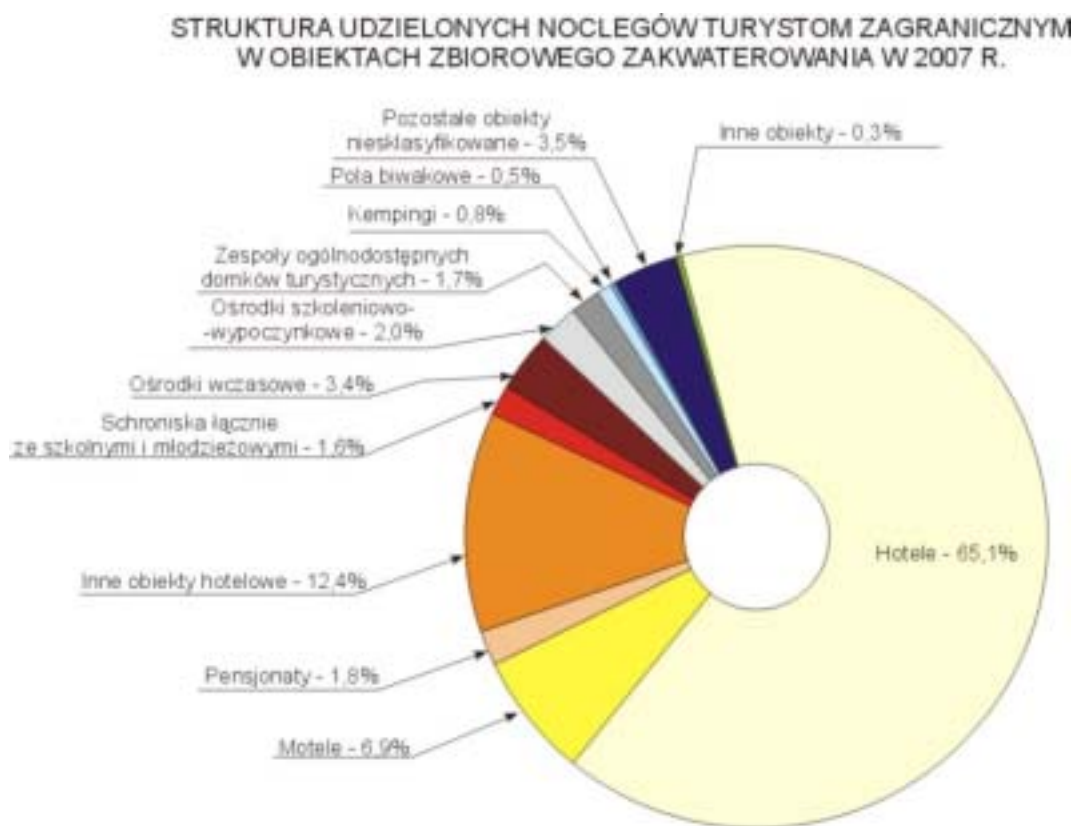
Wartość tego wskaźnika podlega wahaniom sezonowym. Tradycyjnie już najwyższy wskaźnik odnotowano w miesiącach wakacyjnych, tj. w lipcu - 40,2% i w sierpniu - 37,5% (w ciągu roku wskaźnik ten wahał się w granicach od 19,4% do 40,2%).

Istotnym czynnikiem wykorzystania bazy noclegowej w badanych obiektach zbiorowego zakwaterowania jest udział turystów zagranicznych, którzy w województwie lubuskim stanowią ok. 30% korzystających z noclegów.

W 2007 r. z noclegów skorzystało 179 tys. obcokrajowców, tj. o 6,9% więcej niż rok wcześniej. Ich udział w łącznej liczbie osób korzystających z noclegów wyniósł 27,5%.

Zdecydowanie najczęściej województwo lubuskie odwiedzali Europejczycy (97,9% ogółu turystów zagranicznych), w tym ponad połowę stanowili turyści z krajów UE. Najwięcej osób przybyło z Niemiec - 24,2%, Rosji - 21,2%, Litwy - 10,2% i Ukrainy - 7,4%. Goście z Azji stanowili 1,1% turystów zagranicznych korzystających z noclegów, natomiast mieszkańcy Ameryki Północnej 0,7%.

Turystom zagranicznym udzielono w ciągu 2007 r. 262,2 tys. noclegów, liczba ta zwiększyła się o 2,4% w stosunku do 2006 r. W zdecydowanej większości wybierali oni noclegi w obiektach hotelowych (86,2%), a najczęściej w hotelach cztero- i trzygwiazdkowych. Na jeden obiekt czterogwiazdkowy przypadało 3,2 tys. osób korzystających, natomiast na jeden obiekt trzygwiazdkowy - 3,4 tys. osób korzystających.



Na atrakcyjność obiektów noclegowych ma wpływ zaplecze gastronomiczne. W końcu lipca 2007 r. w obiektach zbiorowego zakwaterowania funkcjonowało 308 placówek gastronomicznych, tj. o 33 więcej niż w analogicznym okresie 2006 r. Zmniejszyła się liczba barów i kawiarni (o 5 placówek), w pozostałych kategoriach odnotowano znaczny wzrost - przybyło 20 restauracji, 10 stołówek oraz 8 punktów gastronomicznych. Zdecydowanie przeważały restauracje (32,8%) oraz bary i kawiarnie (28,6%), w które najliczniej wyposażone były hotele (odpowiednio: 49 i 35) oraz inne obiekty hotelowe (odpowiednio: 27 i 16). Stołówki dominowały w ośrodkach szkoleniowo-wypoczynkowych (19) i ośrodkach wczasowych (17), natomiast punkty gastronomiczne w innych obiektach hotelowych i ośrodkach wczasowych (po 13).

Tabl. 3. **Placówki gastronomiczne w turystycznych obiektach zbiorowego zakwaterowania według rodzajów obiektów**
Stan w dniu 31 VII

Rodzaj obiektu		Restauracje	Bary i kawiarnie	Stołówki	Punkty gastronomiczne
OGÓŁEM	2006	81	93	52	49
	2007	101	88	62	57
w tym:					
Hotele		49	35	5	5
Motele		7	2	-	-
Pensjonaty		6	2	1	-
Inne obiekty hotelowe		27	16	6	13
Domy wycieczkowe		1	1	-	-
Szkolne schroniska młodzieżowe		-	-	3	-
Ośrodki wczasowe		6	9	17	13
Ośrodki kolonijne		-	1	5	1
Ośrodki szkoleniowo-wypoczynkowe		5	14	19	6
Zespoły ogólnodostępnych domków turystycznych		-	4	3	5
Kempingi		-	2	1	11
Pozostałe niesklasyfikowane		-	2	1	-

Rozmieszczenie bazy noclegowej turystyki na terenie województwa jest nierównomierne. W szczycie sezonu, tj. na koniec lipca 2007 r. najwięcej obiektów noclegowych zbiorowego zakwaterowania znajdowało się na terenie powiatu międzyrzeckiego (48), świebodzińskiego (47), wschowskiego (33), sulęcińskiego (32) i słubickiego (28). Suma obiektów w tych powiatach stanowi ok. 60% wszystkich badanych obiektów. Natomiast największą liczbę miejsc noclegowych oferowały powiaty: wschowski i świebodziński (po 3,6 tys.), międzyrzecki (3 tys.), sulęciński (2,3 tys.) oraz strzelecko-drezdenecki (2,1 tys.).

Rozmieszczenie bazy noclegowej na terenie gmin jest podobne do 2006 r. Spośród 83 gmin województwa lubuskiego w 63 (tj. w 75,9%) istniał przynajmniej jeden turystyczny obiekt zbiorowego zakwaterowania. Tradycyjnie największe skupisko obiektów turystycznych wystąpiło na terenie gminy Sława w powiecie wschowskim (25) oraz na terenie gminy Łagów w powiecie świebodzińskim (19 obiektów).

Stopień wykorzystania miejsc noclegowych w 7 z 14 powiatów był wyższy od przeciętnego w województwie i wyniósł: w Gorzowie Wlkp. - 44,0%, w powiecie strzelecko-drezdeneckim - 33,1%, w Zielonej Górze - 32,0%, w powiecie zielonogórskim 31,3%, świebodzińskim - 31%, nowosolskim - 29,8% i wschowskim - 29,6%. Najniższy stopień wykorzystania miejsc noclegowych odnotowano, podobnie jak w 2006 r., w powiecie sulęcińskim - 20,1%, gorzowskim - 20,7% i żarskim - 21,5%.

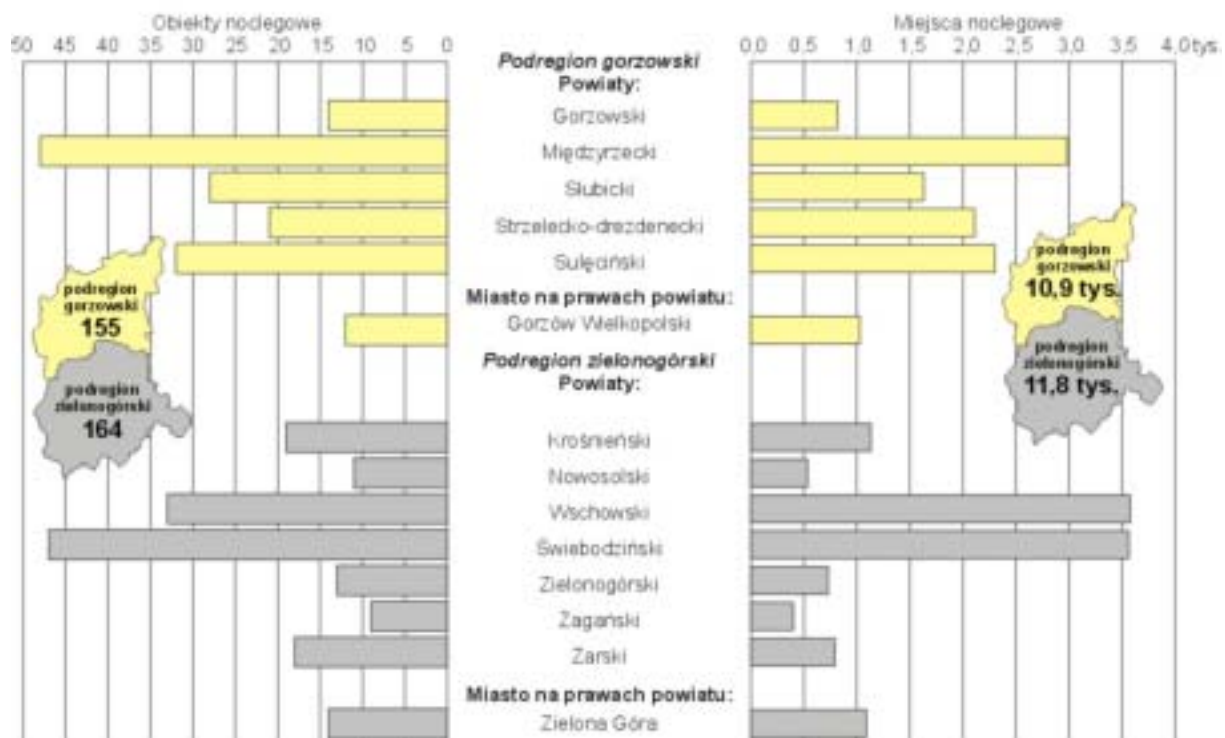
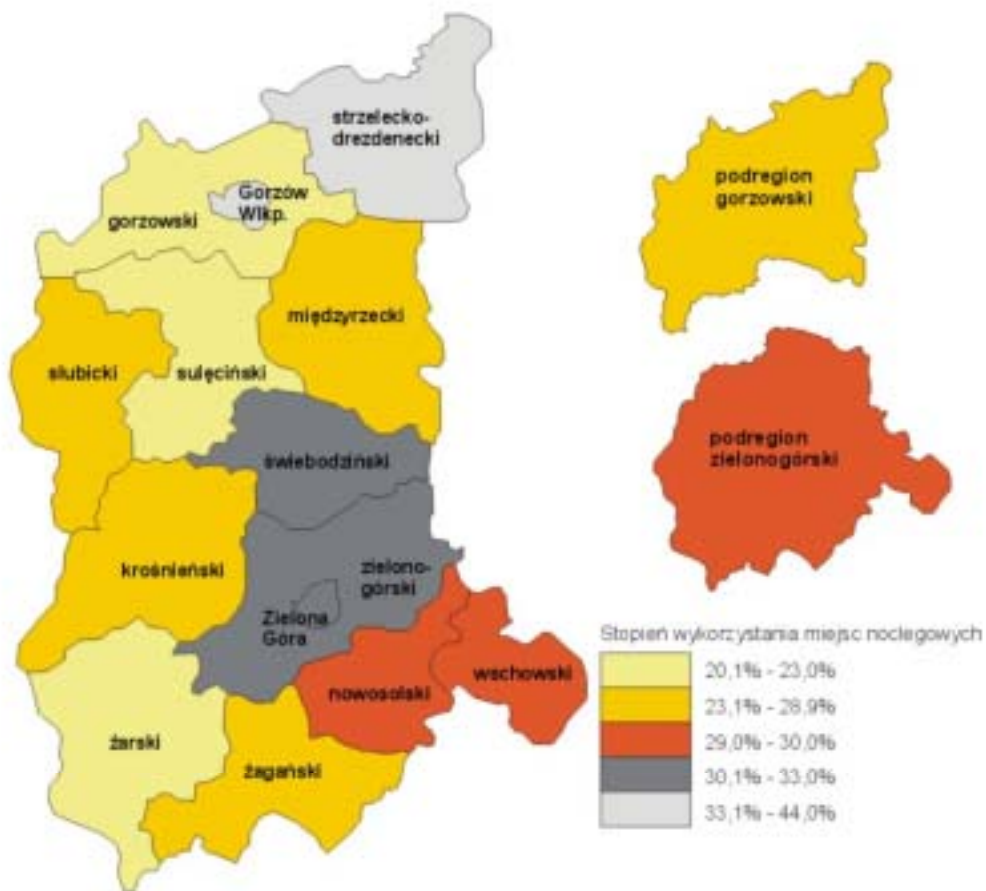
W końcu lipca 2007 r. najwięcej obiektów z grupy hotelowych występowało w powiecie słubickim (17), świebodzińskim (15) oraz żarskim i międzyrzeckim (po 14). Hotele najliczniej występowały w powiecie świebodzińskim (10), gdzie odnotowano też największy wzrost tego rodzaju obiektów - w stosunku do 2006 r. przybyły 4 hotele. Najwyższy stopień wykorzystania miejsc noclegowych w grupie obiektów hotelowych odnotowano w Gorzowie Wlkp. (45,5%), natomiast największą liczbę miejsc noclegowych (1005) oferował powiat słubicki.

W grupie pozostałych obiektów zbiorowego zakwaterowania, największe skupiska zanotowano w powiecie międzyrzeckim i świebodzińskim (odpowiednio: 34 i 32 obiekty) oraz wschowskim (27). Były to głównie ośrodki wczasowe, szkoleniowo-wypoczynkowe i pola biwakowe.

Pozostałe obiekty zbiorowego zakwaterowania mają charakter typowo wakacyjny, dlatego wzmożony ruch noclegowy zaczynał się w maju (16,7 tys. korzystających) i wyraźnie malał w październiku (7,8 tys. korzystających). Liczba osób korzystających z tych obiektów na początku roku jest porównywalna do liczby nocujących w ostatnich miesiącach roku.

W 2007 r. najwięcej turystów zagranicznych skorzystało z noclegu w powiecie słubickim (54,4 tys. osób), sulęcińskim (23,4 tys.), Gorzowie Wlkp. (18,5 tys.), a także w powiecie świebodzińskim (18,5 tys.), międzyrzeckim (16,4 tys.) oraz w Zielonej Górze (14,4 tys.).

TURYSTYCZNE OBIEKTY ZBIOROWEGO ZAKWATEROWANIA
I ICH WYKORZYSTANIE WEDŁUG PODREGIONÓW I POWIATÓW W 2007 R.
Stan w dniu 31 VII



Tabl. 4. Turystyczne obiekty noclegowe zbiorowego zakwaterowania i ich wykorzystanie według podregionów i powiatów

WYSZCZEGÓLNIENIE a- 2006 b- 2007	Obiekty ^a	Miejsca noclegowe ^a		Korzystający z noclegów		Udzielone noclegi		
		ogółem	w tym całoroczne	ogółem	w tym turyści zagraniczni	ogółem	w tym turystom zagranicznym	
WOJEWÓDZTWO	a	300	19553	9456	568364	167441	1271271	256062
	b	319	22684	11055	649679	178981	1435725	262151
Podregion gorzowski	a	137	7933	4882	290576	109952	595977	157206
	b	155	10870	5941	338220	118998	713283	160131
Powiaty:								
Gorzowski	a	13	579	320	15094	4115	29054	11335
	b	14	817	443	18193	4137	36329	11718
Międzyrzecki	a	38	2419	802	42072	8925	101549	11519
	b	48	2984	1231	58684	16386	134253	19199
Słubicki.....	a	31	1252	1083	96198	57545	133211	74877
	b	28	1630	1198	98350	54389	133909	63760
Strzelecko-drezdenecki	a	16	1285	711	16831	933	112130	1474
	b	21	2111	1051	25164	2184	147078	6074
Sulęciński.....	a	27	1344	960	46073	20190	83678	28694
	b	32	2301	991	58325	23378	99670	26054
Miasto na prawach powiatu								
Gorzów Wlkp.	a	12	1054	1006	74308	18244	136355	29307
	b	12	1027	1027	79504	18524	162044	33326
Podregion zielonogórski	a	163	11620	4574	277788	57489	675294	98856
	b	164	11814	5114	311459	59983	722442	102020
Powiaty:								
Krośniński	a	20	1069	303	15122	2589	46394	10882
	b	19	1130	301	17562	2368	49846	9318
Nowosolski.....	a	11	529	273	21359	1830	36757	2829
	b	11	532	276	21027	1490	41191	2467
Świebodziński	a	46	3385	1327	72080	17082	211636	27280
	b	47	3563	1548	81355	18461	221460	30900
Wschowski	a	36	3572	327	27310	740	123024	1857
	b	33	3576	509	30936	906	143262	2323
Zielonogórski	a	13	1001	530	31930	8706	66289	12881
	b	13	729	567	32979	7458	69035	11787
Żagański	a	8	337	337	23354	3202	35312	4104
	b	9	402	402	24262	3322	33751	4474
Żarski	a	17	716	616	33476	11168	53287	15607
	b	18	792	641	36466	11570	55115	16089
Miasto na prawach powiatu								
Zielona Góra	a	12	1011	861	53157	12172	102595	23416
	b	14	1090	870	66872	14408	108782	24662

^a Stan w dniu 31 VII.