



URZĄD STATYSTYCZNY W ZIELONEJ GÓRZE

TURYSTYKA W WOJEWÓDZTWIE LUBUSKIM W 2006 R.

Wydział Statystyki Społecznej
Wydział Analiz

Notatka sygnalna

Maj 2007

BAZA NOCLEGOWA TURYSTYKI I JEJ WYKORZYSTANIE

„Lubuskie jest jednym z najpiękniejszych regionów Zachodniej Polski. Leży na pograniczu polsko-niemieckim, na szlaku łączącym wschodnią i zachodnią Europę. Jest obszarem niezwykle malowniczym, gęsto zalesionym, urozmaiconym przez rzeki i jeziora.

Turyści mogą zwiedzać liczne parki krajobrazowe i rezerваты, podziwiać pomniki przyrody i uprawiać wszelkie formy turystyki. Są tu idealne, choć wciąż jeszcze niedostatecznie wykorzystane, miejsca wypoczynku dla wszystkich kochających sporty wodne, myślistwo, jeździectwo czy wędkarstwo.

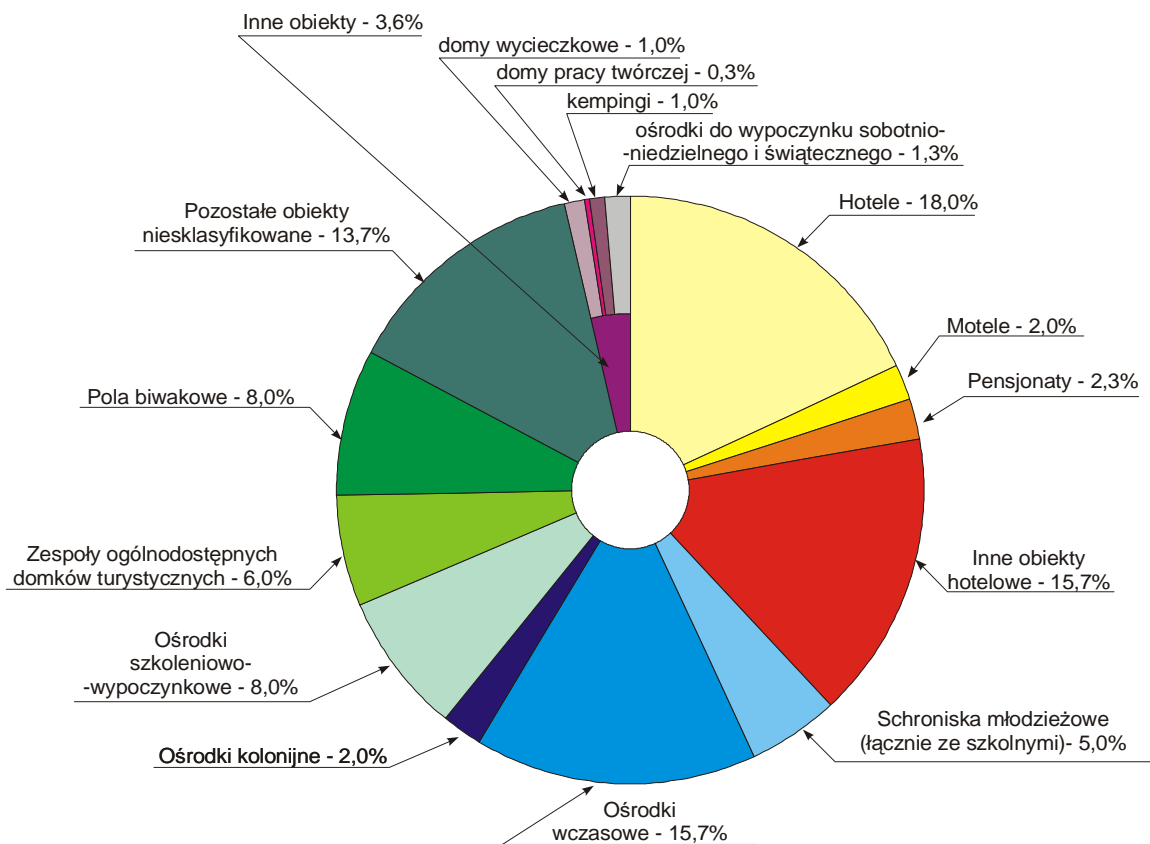
To także region bogaty w liczne zabytki. Te sprzed wieków drewniane kościołki, pałace, klasztory, zamki oraz te z historii najnowszej, jak choćby imponujący pas fortyfikacji Międzyrzeckiego Rejonu Umocnień. Swobodnym fenomenem przyrodniczym jest rezerwat faunistyczny „Nietoperek” w podziemiach Międzyrzeckiego Rejonu Umocnionego. Jest to jedno z największych w Europie zimowisk nietoperzy. Niewątpliwą atrakcją, zwłaszcza dla dzieci, będzie jedyne w kraju ZOO-Safari w Świerkocinie.

Różnorodność atrakcji czekających na turystów jest ogromna: stolica bociana białego w wiosce Kłopot, Lubuskie Lato Filmowe w Łagowie, Przystanek Woodstock, czyli największy koncert rockowy w Europie, wrześniowe Winobranie w Zielonej Górze, widowiskowa Noc Nenufarów w Lubrzy, wyjątkowe Muzeum Etnograficzne w Ochli, rozlewiska ujścia Warty zamieszkałe przez setki tysięcy ptaków, przepiękny park krajobrazowy „Łuk Mużakowa”. Nie sposób wszystkiego wymienić, a przecież stąd zaledwie mały krok do idyllicznego niemieckiego Spreewaldu czy do dynamicznie rozwijającego się Berlina”.^a

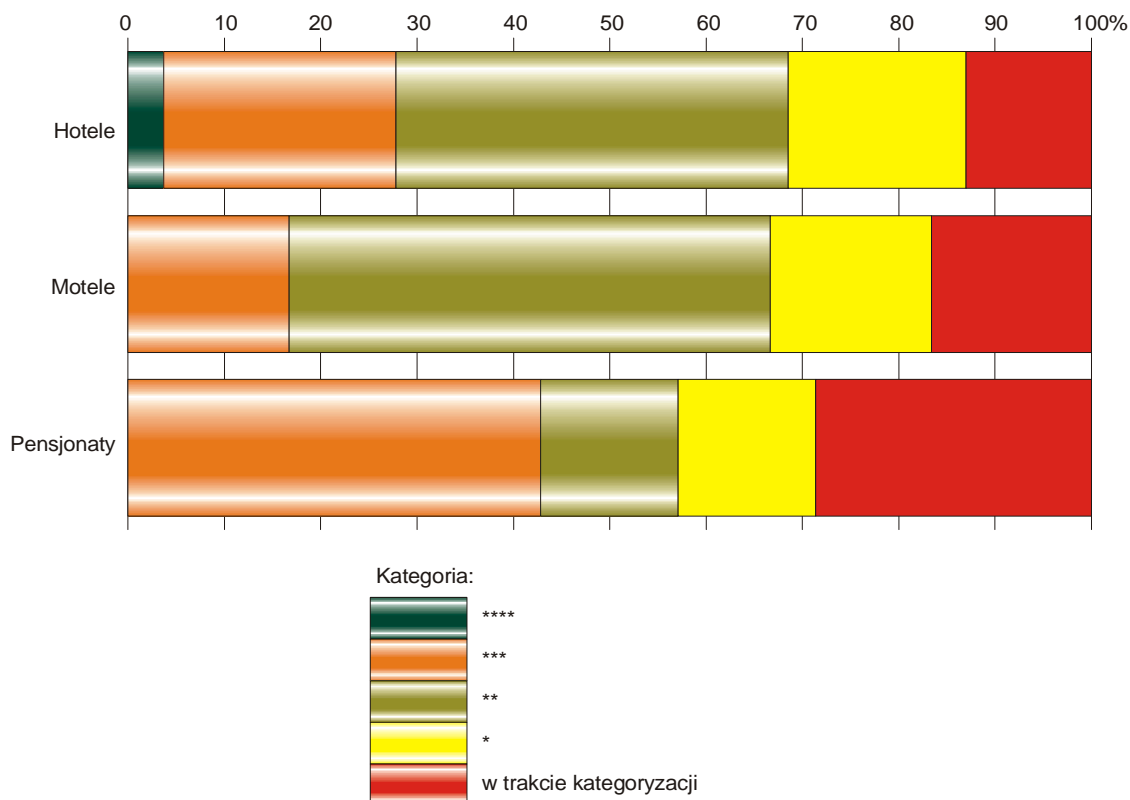
Zdaniem wielu wytrawnych turystów trudno o piękniejszy region niż Ziemia Lubuska. Można tu uprawiać wszelkie formy turystyki. Niemal nad każdym jeziorem, przy plażach, powstały ośrodki wypoczynkowe, wyposażone w sprzęt rekreacyjno-sportowy i wypożyczalnie sprzętu wodnego. Prócz hoteli działają tu również motele, pensjonaty, gospodarstwa agroturystyczne, zajazdy i kempingi, a miłośnicy przyrody mogą spędzać rodzinny urlop na jednym z wielu pól biwakowych.

^a „Lubuskie turystyka aktywna” - Urząd Marszałkowski Województwa Lubuskiego.

STRUKTURA TURYSTYCZNYCH OBIEKTÓW ZBIOROWEGO ZAKWATEROWANIA W 2006 R.
Stan w dniu 31 VII



STRUKTURA OBIEKTÓW HOTELARSKICH WEDŁUG KATEGORII W 2006 R.
Stan w dniu 31 VII



W szczycie sezonu turystycznego, w końcu lipca 2006 r., do dyspozycji osób odwiedzających województwo lubuskie pozostawało 300 obiektów noclegowych zbiorowego zakwaterowania, które zapewniały 19,6 tys. miejsc noclegowych, w tym 9,5 tys. miejsc całorocznych, tj. 48,4% całej bazy. W stosunku do roku poprzedniego zwiększyła się pojemność bazy noclegowej oraz wzrosła liczba obiektów i miejsc noclegowych, odpowiednio o 7,1% i 9,0%.

Tabl. 1. Turystyczne obiekty zbiorowego zakwaterowania i ich wykorzystanie według rodzajów obiektów

WYSZCZEGÓLNIENIE a- 2005 b- 2006	Obiekty ^a	Miejsca noclegowe ^a		Korzystający z noclegów		Udzielone noclegi	
		ogółem	w tym całoroczne	ogółem	w tym turyści zagraniczni	ogółem	w tym turytom zagranicz- nym
OGÓŁEM	a 280 b 300	17945 19553	9347 9456	542296 568364	153693 167441	1190923 1271271	240663 250662
Hotele	a 52 b 54	3655 3693	3655 3693	274587 295180	113037 119584	396532 437856	148159 159432
Motele.....	a 6 b 6	208 224	208 224	27916 27918	11126 12796	28070 28091	11261 12883
Pensjonaty.....	a 5 b 7	219 297	206 282	10937 12367	2107 1783	17657 17288	5627 4011
Inne obiekty hotelowe	a 46 b 47	1870 1837	1870 1816	103821 92745	14271 15125	189451 174533	21280 22780
Domy wycieczkowe.....	a 3 b 3	128 128	128 128	5225 3837	1324 729	8993 7984	1831 1196
Schroniska młodzieżowe.....	a 1 b 2	35 65	35 65	289 642	31 23	1516 1492	232 206
Szkolne schroniska młodzieżowe	a 15 b 13	651 646	410 322	12714 11769	582 777	34217 38731	984 3046
Ośrodki wczasowe	a 44 b 47	4683 4464	1217 968	44926 40635	1648 1327	243876 249323	9963 9962
Ośrodki kolonijne.....	a 3 b 6	478 923	- 40	3225 4234	- -	23385 38845	- -
Ośrodki szkoleniowo-wypoczyn- kowe.....	a 22 b 24	1853 1911	914 1126	23600 29611	1354 1305	101875 104467	5206 3404
Domy pracy twórczej.....	a 1 b 1	30 30	30 30	217 403	- -	931 731	- -
Zespoły ogólnodostępnych domków turystycznych.....	a 18 b 18	1004 1263	70 76	9859 13177	798 855	42317 60531	2814 3613
Kempingi	a 5 b 3	503 694	- -	2050 1440	726 456	8050 4065	1408 797
Pola biwakowe	a 17 b 24	1715 2477	- -	7619 10964	276 1210	36665 47419	816 3157
Ośrodki do wypoczynku sobotnio- niedzielnego i świątecznego	a 4 b 4	106 106	- -	1025 907	- -	6597 6196	- -
Pozostałe niesklasyfikowane	a 38 b 41	807 795	604 686	14286 22535	6413 11471	50791 53719	31082 31575

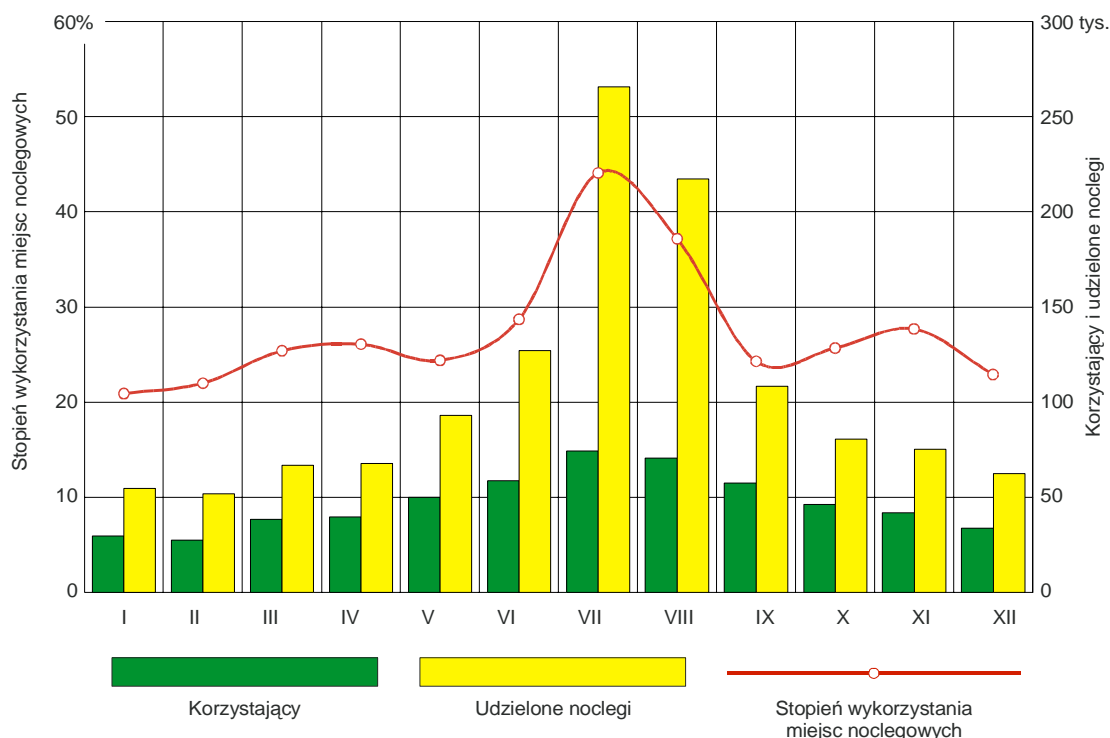
^a Stan w dniu 31 VII.

Na bazę noclegową w końcu lipca 2006 r. składało się 114 obiektów hotelowych oraz 186 pozostałych obiektów noclegowych zbiorowego zakwaterowania. Wśród obiektów hotelowych dominowały hotele (54) i inne obiekty hotelowe (47), natomiast wśród pozostałych obiektów najliczniejszą grupę stanowiły ośrodki wczasowe (47), pozostałe obiekty niesklasyfikowane (41), pola biwakowe (24), ośrodki szkoleniowo - wypoczynkowe (24) oraz zespoły ogólnodostępnych domków turystycznych (18).

W odniesieniu do stanu sprzed roku przybyło m.in. 7 pól biwakowych, 3 ośrodki kolonijne, 3 pozostałe obiekty niesklasyfikowane, 2 hotele oraz 1 schronisko młodzieżowe. Ubyły natomiast 2 szkolne schroniska młodzieżowe oraz 2 kempingi.

Podstawową miarą realizacji działalności w sferze usług noclegowych jest liczba korzystających z noclegów w bazie turystycznej oraz liczba udzielonych noclegów. Wzrost liczby obiektów implikował zarówno wzrost liczby korzystających (o 4,8%), jak i udzielonych noclegów (o 6,7%).

**KORZYSTAJĄCY, UDZIELONE NOCLEGI ORAZ STOPIEŃ WYKORZYSTANIA
MIEJSC NOCLEGOWYCH W TURYSTYCZNYCH OBIEKTACH
ZBIOROWEGO ZAKWATEROWANIA W 2006 R.**



W 2006 r. obiekty zbiorowego zakwaterowania przyjęły 568,4 tys. turystów, którzy najchętniej korzystali z usług oferowanych przez obiekty hotelowe. Z usług hoteli, moteli, pensjonatów oraz innych obiektów hotelowych skorzystało 75,3% gości, a udzielone noclegi osiągnęły poziom 51,7% ogólnej liczby występujących we wszystkich omawianych obiektach turystycznych.

W grupie obiektów hotelowych dominowały hotele, w których zatrzymało się 295,2 tys. osób, tj. 51,9% ogółu korzystających z noclegów. Zdecydowana większość gości (70,1%) wybierała hotele dwu- i trzygwiazdkowe. W końcu lipca 2006 r. hotele udostępniły około 2 tys. pokoi (o łącznej liczbie 3,7 tys. miejsc), w tym 87,1% stanowiły pokoje z własną łazienką i WC. Wśród hoteli dominowały hotele dwugwiazdkowe (ponad 41%) oferujące 1,3 tys. miejsc noclegowych, z których w ciągu roku skorzystało 88,4 tys. turystów. Pokoje hotelowe oraz miejsca noclegowe były wykorzystane odpowiednio w 39,5% i 32,7%.

Motele i pensjonaty (według stanu w dniu 31 lipca 2006 r.) udostępniły gościom 243 pokoje o łącznej liczbie 521 miejsc, w tym 96,3% stanowiły pokoje z własną łazienką i WC. Z usług moteli i pensjonatów skorzystało w ciągu roku 40,3 tys. turystów, w tym 14,6 tys. zagranicznych.

Inne obiekty hotelowe oferowały 853 pokoje, które w 74,7% były wyposażone we własną łazienkę i WC, a z ich usług skorzystało 92,7 tys. turystów, w tym 15,1 tys. turystów zagranicznych.

Obok grupy obiektów hotelowych ważną rolę o grywają usługi noclegowe świadczone przez ośrodki wczasowe, ośrodki szkoleniowo - wypoczynkowe oraz zespoły ogólnodostępnych domków turystycznych. Z obiektów tych w 2006 r. skorzystało 83,4 tys. osób, tj. 14,7% ogółu korzystających, w tym 40,6 tys. turystów przebywało w ośrodkach wczasowych, tj. 7,1% ogólnej liczby korzystających. Liczba noclegów w wymienionych obiektach wyniosła 414,3 tys. i stanowiła 32,6% wszystkich udzielonych noclegów w 2006 r.

Pozostałe obiekty niesklasyfikowane, które w okresie niepełnego wykorzystania zgodnie z ich przeznaczeniem pełniły funkcję obiektów noclegowych dla turystów, przyjęły 4,0% ogółu

korzystających, a liczba udzielonych noclegów w tych obiektach stanowiła 4,2% ogólnej liczby w województwie.

W porównaniu do stanu sprzed roku większą popularnością cieszyły się m.in. domy pracy twórczej, pozostałe obiekty niesklasyfikowane, pola biwakowe, zespoły ogólnodostępnych domków turystycznych oraz ośrodki kolonijne, gdzie wzrost wyniósł odpowiednio: 85,7%, 57,7%, 43,9%, 33,7% i 31,3%. Największy spadek liczby turystów korzystających z noclegów miał miejsce na kempingach (o 29,8%), w domach wycieczkowych (o 26,6%), obiektach do wypoczynku sobotnio - niedzielnego (o 11,5%), ośrodkach wczasowych (o 9,6%) oraz w szkolnych schroniskach młodzieżowych (o 7,4%).

Średnia długość pobytu turystów odwiedzających województwo lubuskie w 2006 r. wyniosła 2,2 dnia i nie uległa zmianie w stosunku do roku poprzedniego. Analogiczny wskaźnik dla turystów zagranicznych wyniósł 1,5 dnia. Turyści średnio najdłużej przebywali w ośrodkach kolonijnych (9,2 dnia), ośrodkach wczasowych (6,1) i zespołach ogólnodostępnych domków turystycznych (4,6 dnia). W stosunku do roku poprzedniego wydłużył się pobyt w ośrodkach do wypoczynku sobotnio-niedzielnego i świątecznego (z 6,4 do 6,8 dni), co może świadczyć o wykorzystywaniu tego rodzaju obiektów na potrzeby wczasów.

Stopień wykorzystania miejsc noclegowych, mierzony stosunkiem liczby udzielonych noclegów do nominalnej liczby miejsc noclegowych, w 2006 r. wynosił 29,3% i był o 0,7 pkt% wyższy niż rok wcześniej. Najwyższy stopień wykorzystania miejsc noclegowych charakteryzował: ośrodki do wypoczynku sobotnio-niedzielnego (48,7%), ośrodki kolonijne (46,5%), zespoły ogólnodostępnych domków turystycznych (37,7%), ośrodki wczasowe (34,7%) oraz motele (34,5%). Tradycyjnie już najwyższy wskaźnik odnotowano w miesiącach wakacyjnych tj. w lipcu - 44,1% i w sierpniu - 37,2% (w ciągu roku wskaźnik ten wahał się w granicach od 20,9% do 44,1%).

Tabl. 2. Stopień wykorzystania miejsc noclegowych w turystycznych obiektach zbiorowego zakwaterowania według miesięcy

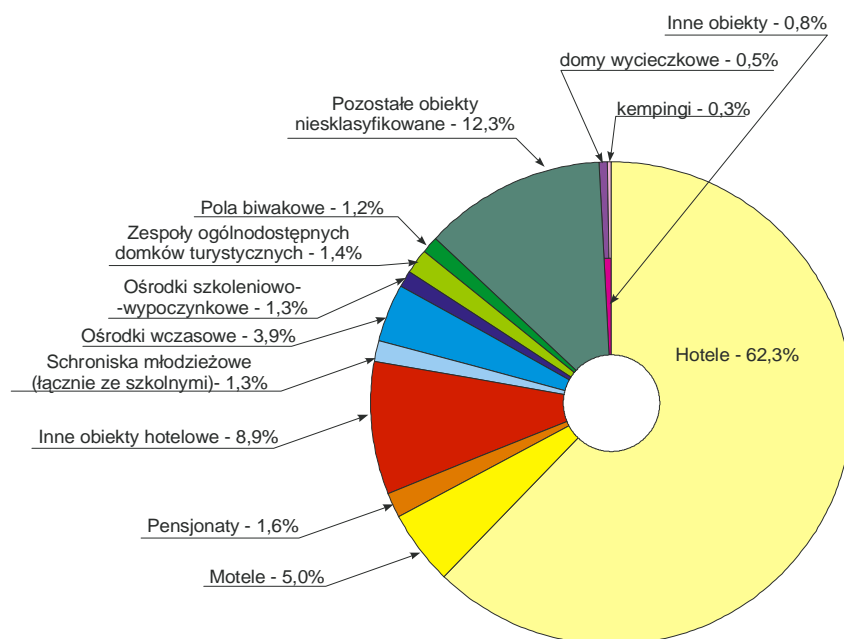
Rodzaj obiektu	2005		2006											
	ogółem	miesiące												
		I	II	III	IV	V	VI	VII	VIII	IX	X	XI	XII	
	w procentach													
OGÓŁEM	28,6	29,3	20,9	22,0	25,4	26,1	24,4	28,7	44,1	37,2	24,3	25,7	27,7	22,9
Hotele	29,8	32,7	22,5	23,3	31,9	32,8	35,7	37,9	36,4	40,2	37,3	33,9	33,3	26,0
Motele	35,3	34,5	31,2	29,6	35,5	38,2	36,5	35,2	37,4	39,2	36,8	34,8	32,4	27,5
Pensjonaty	25,3	20,9	13,0	17,8	11,8	15,1	25,1	23,9	30,9	31,4	20,2	23,6	16,3	13,7
Inne obiekty hotelowe	29,8	27,9	26,9	26,0	26,4	27,4	26,1	28,7	30,0	31,3	28,4	27,0	32,1	24,5
Domy wycieczkowe	18,2	17,4	15,1	10,3	13,6	25,4	11,0	22,0	16,6	13,7	28,4	17,8	21,8	13,2
Schroniska młodzieżowe	15,8	8,3	3,6	0,0	0,2	0,0	0,2	22,9	10,8	28,5	8,1	6,3	6,2	3,2
Szkolne schroniska młodzieżowe	20,4	26,2	20,1	20,0	25,0	27,9	15,9	22,1	33,7	27,4	21,1	29,9	33,5	37,0
Ośrodki wczasowe	36,4	34,7	14,6	18,0	17,3	15,3	22,9	33,3	58,7	52,2	23,6	12,7	15,2	24,5
Ośrodki kolonijne	56,7	46,5	-	-	-	-	13,3	23,5	74,3	46,3	12,8	-	-	-
Ośrodki szkoleniowo-wypoczynkowe	26,5	23,1	7,4	13,8	10,3	14,9	19,4	22,0	53,0	35,1	19,4	16,2	16,0	9,0
Domy pracy twórczej	8,5	6,7	0,0	0,0	5,5	4,0	13,4	10,1	12,9	13,9	9,2	9,5	0,8	0,1
Zespoły ogólnodostępnych domków turystycznych	32,0	37,7	54,8	59,4	43,5	12,3	16,8	35,0	60,9	44,0	18,9	22,9	19,6	22,8
Kempingi	10,7	5,6	-	-	-	-	3,3	5,1	8,0	7,8	2,3	-	-	-
Pola biwakowe	14,9	20,3	-	-	-	-	2,3	7,7	37,9	19,6	1,9	-	-	-
Ośrodki do wypoczynku sobotnio-niedzielnego i świątecznego	54,1	48,7	-	-	-	-	20,4	62,2	66,1	66,2	16,2	-	-	-
Pozostałe niesklasyfikowane	21,1	21,3	23,5	23,3	20,7	20,3	19,4	18,7	20,4	21,4	21,1	23,5	24,5	19,7

Istotny czynnik wykorzystania bazy noclegowej stanowi udział turystów zagranicznych. Blisko co trzeci turysta korzystający z noclegów w turystycznych obiektach zbiorowego zakwaterowania był spoza kraju -167,4 tys. osób.

Zdecydowanie najczęściej województwo lubuskie odwiedzali Europejczycy (98,3% ogółu turystów zagranicznych), w tym ponad połowę stanowili turyści z krajów UE. Najwięcej osób przybyło z Niemiec - 24,4%, Rosji - 23,9%, Ukrainy - 8,5% i Litwy - 6,9%. Goście z Azji stanowili 0,8% turystów zagranicznych korzystających z noclegów, natomiast mieszkańcy Ameryki Północnej 0,6%.

Turystom zagranicznym udzielono w ciągu 2006 r. 256,1 tys. noclegów, w stosunku do roku poprzedniego liczba ta zwiększyła się o 6,4%. W zdecydowanej większości wybierali oni noclegi w obiektach hotelowych (89,2%), a najczęściej w hotelach trzy- i dwugwiazdkowych.

STRUKTURA UDZIELONYCH NOCLEGÓW TURYSTOM ZAGRANICZNYM W OBIEKTACH ZBIOROWEGO ZAKWATEROWANIA W 2006 R.

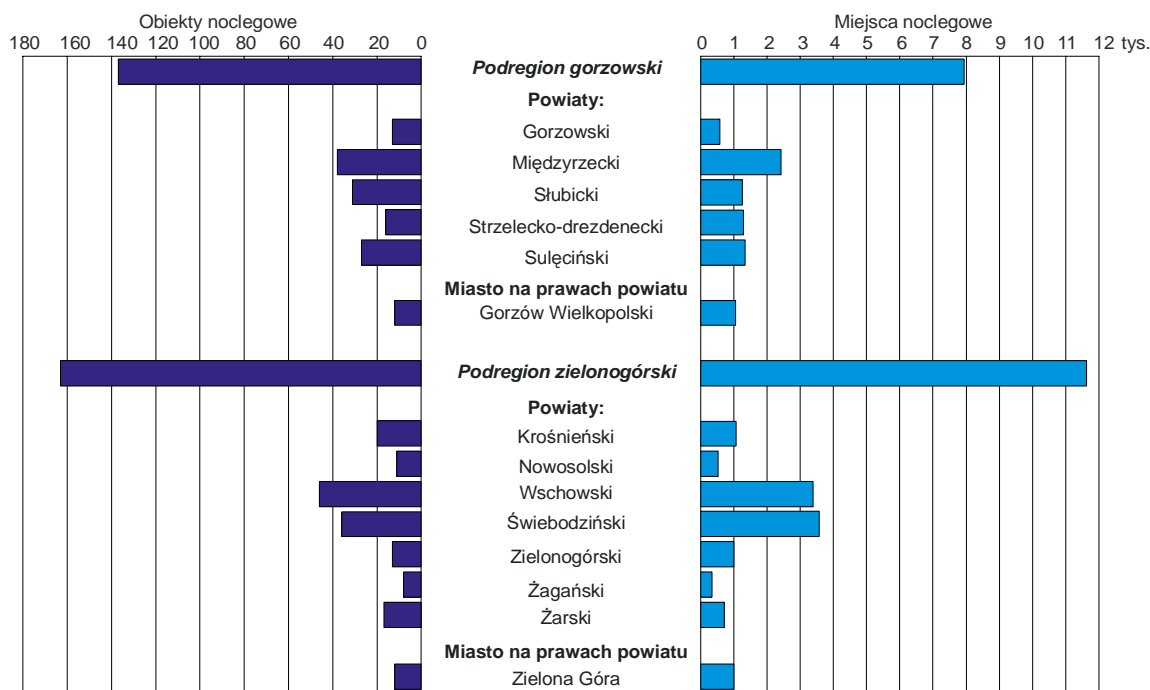
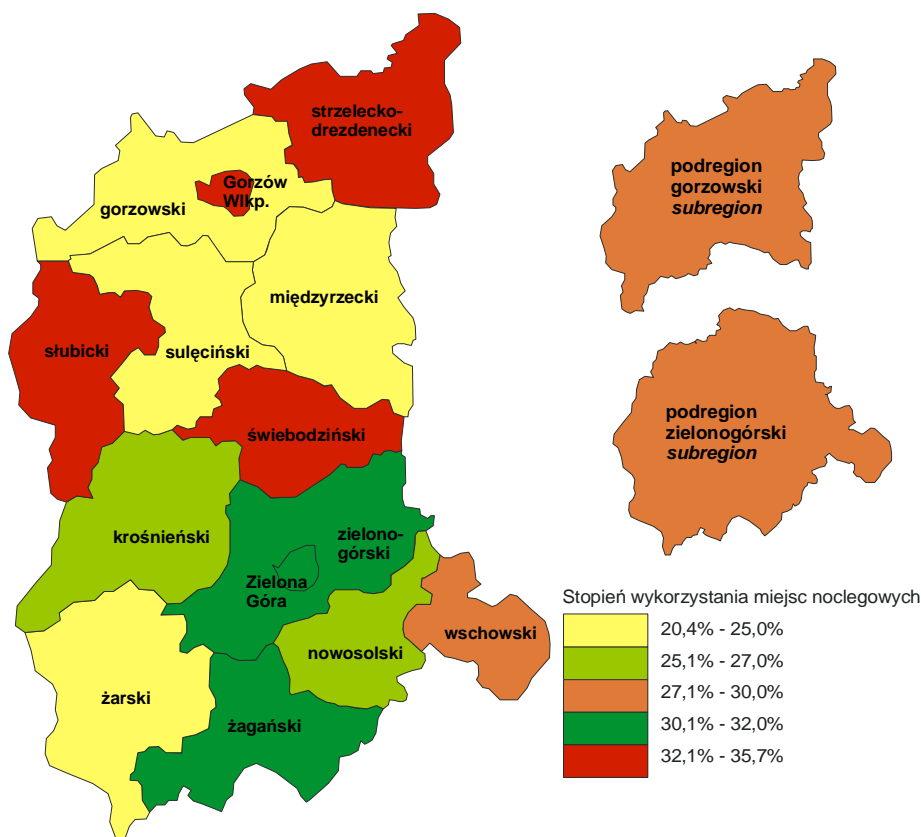


Na atrakcyjność obiektów turystycznych ma wpływ zaplecze gastronomiczne. W końcu lipca 2006 r. w turystycznych obiektach zbiorowego zakwaterowania funkcjonowało 275 placówek gastronomicznych, tj. o 29 więcej niż w analogicznym okresie poprzedniego roku. Liczba placówek wzrosła w każdej kategorii - przybyło 16 barów i kawiarni, 6 restauracji, 5 stołówek oraz 2 punkty gastronomiczne. Najlepiej wyposażone w restauracje, bary i kawiarnie były hotele (odpowiednio: 40, 31) oraz inne obiekty hotelowe (odpowiednio: 21, 15). Stołówki dominowały w ośrodkach wczasowych (17) i ośrodkach szkoleniowo-wypoczynkowych (14).

Tabl. 3. Placówki gastronomiczne w turystycznych obiektach zbiorowego zakwaterowania według rodzajów obiektów Stan w dniu 31 VII

Rodzaj obiektu	Restauracje	Bary i kawiarnie	Stołówki	Punkty gastronomiczne
OGÓŁEM 2005	75	77	47	47
..... 2006	81	93	52	49
w tym:				
Hotele	40	31	5	3
Motele	5	1	-	-
Pensjonaty	5	3	1	1
Inne obiekty hotelowe	21	15	3	6
Domy wycieczkowe	2	1	-	-
Szkolne schroniska młodzieżowe	-	-	4	1
Ośrodki wczasowe	2	13	17	14
Ośrodki szkoleniowo-wypoczynkowe	1	10	14	-
Zespoły ogólnodostępnych domków turystycznych	-	6	2	4
Kempingi	-	1	-	10
Pozostałe niesklasyfikowane	5	11	-	5

TURYSTYCZNE OBIEKTY ZBIOROWEGO ZAKWATEROWANIA
I ICH WYKORZYSTANIE WEDŁUG PODREGIONÓW I POWIATÓW W 2006 R.
Stan w dniu 31 VII



Rozmieszczenie bazy noclegowej turystyki na terenie województwa jest nierównomierne. W szczycie sezonu, a więc na koniec lipca 2006 r. najwięcej obiektów noclegowych zbiorowego zakwaterowania znajdowało się na terenie powiatu świebodzińskiego (46), międzyrzeckiego (38), wschowskiego (36), słubickiego (31) i sulęcińskiego (27). Natomiast największą liczbę miejsc noclegowych oferowały powiaty: wschowski (3,6 tys.), świebodziński (3,4 tys.), międzyrzecki (2,4 tys.) oraz sulęciński (1,3 tys.).

Spośród 83 gmin Ziemi Lubuskiej w 63 (tj. w 75,9%) istniał przynajmniej jeden turystyczny obiekt zbiorowego zakwaterowania. Największe skupisko obiektów turystycznych wystąpiło na terenie powiatu wschowskiego w gminie Sława (29) oraz na terenie powiatu świebodzińskiego w gminie Łągów (19 obiektów).

Stopień wykorzystania miejsc noclegowych w 7 z 14 powiatów był wyższy od przeciętnego w województwie i wyniósł: w Gorzowie Wielkopolskim - 35,7%, strzelecko-drezdeneckim - 35,1%, słubickim - 32,7%, świebodzińskim - 32,2%. Najniższy stopień wykorzystania miejsc noclegowych odnotowano w powiecie gorzowskim - 20,4%, sulęcińskim - 23,2%, międzyrzeckim - 23,8% i żarskim - 23,4%.

W końcu lipca najwięcej obiektów z grupy hotelowych występowało w powiecie żarskim (14 obiektów), świebodzińskim (13), słubickim (12), międzyrzeckim (11) oraz mieście Zielona Góra (10), gdzie również najliczniej występują hotele (8). Najwyższy stopień wykorzystania miejsc noclegowych w tej grupie obiektów odnotowano w powiecie zielonogórskim (39,7%), natomiast największą liczbę miejsc noclegowych (896) oferował Gorzów Wielkopolski.

Pozostałe obiekty zbiorowego zakwaterowania (inne niż hotelowe) najliczniej występowały w powiecie świebodzińskim (33 obiekty) oraz wschowskim (31) i były to głównie ośrodki wczasowe, szkoleniowo-wypoczynkowe i zespoły ogólnodostępnych domków turystycznych. Ośrodki wczasowe stosunkowo licznie wystąpiły również w powiecie międzyrzeckim (11). Największą liczbą pozostałych obiektów niesklasyfikowanych dysponował powiat słubicki (17), natomiast pół biwakowych i szkolnych schronisk młodzieżowych, powiaty międzyrzecki i świebodziński.

W 2006 r. popyt na usługi turystyczne ze strony cudzoziemców koncentrował się głównie w powiecie słubickim (57,5 tys. osób), sulęcińskim (20,2 tys.), mieście Gorzów Wielkopolski (18,2 tys.), a także w powiecie świebodzińskim (17,1 tys.) oraz w mieście Zielona Góra (12,2 tys.). Z ogólnej liczby cudzoziemców 34,4 % osób skorzystało z miejsc noclegowych w powiecie słubickim, 12,1% w powiecie sulęcińskim, 10,9% w mieście Gorzowie Wielkopolskim, 10,2% w powiecie świebodzińskim, a w mieście Zielona Góra - 7,3%.

Tabl. 4. Turystyczne obiekty noclegowe zbiorowego zakwaterowania i ich wykorzystanie według podregionów i powiatów

WYSZCZEGÓLNIENIE a- 2005 b- 2006	Obiekty ^a	Miejsca noclegowe ^a		Korzystający z noclegów		Udzielone noclegi		
		ogółem	w tym całoroczne	ogółem	w tym turyści zagraniczni	ogółem	w tym turytom zagranicz- nym	
WOJEWÓDZTWO	a	280	17945	9347	542296	153693	1190923	240663
	b	300	19553	9456	568364	167441	1271271	256062
Podregion gorzowski	a	139	8010	5165	285923	96638	578960	145583
	b	137	7933	4882	290576	109952	595977	157206
Powiaty:								
Gorzowski	a	11	447	281	12788	2929	27406	10198
	b	13	579	320	15094	4115	29054	11335
Międzyrzecki	a	39	2375	769	54469	7763	122685	10093
	b	38	2419	802	42072	8925	101549	11519
Słubicki.....	a	32	1192	1103	89491	50989	132207	72255
	b	31	1252	1083	96198	57545	133211	74877
Strzelecko-drezdenecki	a	18	1574	1028	16396	647	102407	2025
	b	16	1285	711	16831	933	112130	1474
Sulęciński.....	a	26	1299	915	40014	15878	70735	22186
	b	27	1344	960	46073	20190	83678	28694
Miasto na prawach powiatu								
Gorzów Wlkp.	a	13	1123	1069	72765	18432	123520	28826
	b	12	1054	1006	74308	18244	136355	29307

^a Stan w dniu 31 VII.

(dok.)

WYSZCZEGÓLNIENIE a- 2005 b- 2006	Obiekty ^a	Miejsca noclegowe ^a		Korzystający z noclegów		Udzielone noclegi		
		ogółem	w tym całoroczne	ogółem	w tym turyści zagraniczni	ogółem	w tym turytom zagranicz- nym	
Podregion zielonogórski	a	141	9935	4182	256373	57055	611963	95080
	b	163	11620	4574	277788	57489	675294	98856
Powiaty:								
Krośnieński	a	14	758	252	14938	3632	40392	12390
	b	20	1069	303	15122	2589	46394	10882
Nowosolski.....	a	11	488	302	20584	2004	33646	2993
	b	11	529	273	21359	1830	36757	2829
Świebodziński	a	36	2944	1095	60790	14579	182995	23855
	b	46	3385	1327	72080	17082	211636	27280
Wschowski.....	a	29	2939	141	26056	803	105273	2026
	b	36	3572	327	27310	740	123024	1857
Zielonogórski	a	15	713	549	32661	9953	63833	13103
	b	13	1001	530	31930	8706	66289	12881
Żagański	a	6	274	274	21837	4094	30287	5258
	b	8	337	337	23354	3202	35312	4104
Żarski	a	17	705	605	29654	9457	53029	13886
	b	17	716	616	33476	11168	53287	15607
Miasto na prawach powiatu								
Zielona Góra	a	13	1114	964	49853	12533	102508	21569
	b	12	1011	861	53157	12172	102595	23416

^a Stan w dniu 31 VII.

U w a g a:

Informacje o stanie i wykorzystaniu turystycznych obiektów zbiorowego zakwaterowania pochodzą ze stałych badań statystycznych GUS. Dane dotyczące liczby obiektów i miejsc noclegowych obejmują wszystkie obiekty czynne w dniu 31 VII oraz obiekty nieczynne w tym dniu, ale czynne w innych dniach okresu sprawozdawczego. Przyjęto dla nich maksymalną ilość miejsc. Zgodnie z metodologią badania pojęcie **turysta**, o którym mowa w informacji, oznacza osobę podróżującą do miejsca znajdującego się poza jej zwykłym otoczeniem, na czas nie dłuższy niż 12 kolejnych miesięcy, jeśli podstawowym celem podróży nie jest podjęcie działalności zarobkowej wynagradzanej ze środków pochodzących z odwiedzanego miejsca oraz korzystającą z miejsc zbiorowego lub indywidualnego zakwaterowania w odwiedzanym miejscu przynajmniej przez jedną noc. Z kolei **korzystający z noclegów** to liczba osób (turyistów), które rozpoczęły pobyt, tj. zostały zameldowane w obiekcie w danym miesiącu. Przy czym osoby przebywające na przelomie miesięcy są liczone tylko raz.