

Turystyka w województwie lubuskim w 2020 r.

(Wyniki badania turystycznej bazy noclegowej w województwie lubuskim¹)



↓ 61,6%

Spadek liczby turystów zagranicznych korzystających z obiektów turystycznych województwa lubuskiego

W 2020 r., w relacji do roku poprzedniego, w turystycznych obiektach noclegowych odnotowano (przy spadku liczby obiektów) spadek zarówno liczby turystów krajowych jak i liczby turystów zagranicznych. Ubyło miejsc noclegowych (całorocznych i sezonowych) w obiektach hotelowych i w pozostałych obiektach. Zmniejszyła się liczba udzielonych noclegów, w tym liczba wynajętych pokoi. Zmniejszył się stopień wykorzystania miejsc noclegowych oraz stopień wykorzystania pokoi.

Liczba turystów korzystających z turystycznych obiektów noclegowych województwa lubuskiego obniżyła się w porównaniu z poprzednim rokiem o 44,5%

Turystyka jest jednym z sektorów bezpośrednio dotkniętych obecnym kryzysem wynikającym z pandemii COVID-19. Wprowadzane w połowie marca 2020 r. ograniczenia dotyczące przemieszczania się osób oraz od początku kwietnia 2020 r. – prowadzenia działalności związanej z usługami hotelarskimi, spowodowały znaczny spadek liczby osób korzystających z noclegów w turystycznych obiektach noclegowych w porównaniu z rokiem poprzednim.

Po zniesieniu ww. ograniczeń w maju, część obiektów noclegowych nie podjęła ponownie działalności i pomimo stopniowego wzrostu liczby turystów korzystających z bazy noclegowej, wykorzystanie obiektów nie osiągnęło poziomu z analogicznych okresów ubiegłego roku.

W Polsce szczyt sezonu turystycznego przypada na miesiące letnie (lipiec i sierpień), kiedy to z zakwaterowania w turystycznych obiektach noclegowych korzysta prawie 1/4 ogółu turystów w roku. W latach ubiegłych dane dotyczące wykorzystania obiektów noclegowych były ponad dwukrotnie wyższe niż w miesiącach zimowych. W 2020 r. pandemia COVID-19 spowodowała, że pomimo wzrostu zainteresowania Polaków korzystaniem w okresie wakacji z oferty krajowej bazy turystycznej, wskaźniki te były znacznie mniej korzystne, zarówno w odniesieniu do początkowych miesięcy br., jak i do analogicznego okresu 2019 r.

W listopadzie 2020 r. działalność turystycznych obiektów noclegowych została ponownie ograniczona. Zgodnie z rozporządzeniem Rady Ministrów z dnia 6 listopada 2020 r., od 7 listopada z turystycznych obiektów noclegowych mogły korzystać tylko niektóre osoby, m.in. wykonujące obowiązki zawodowe, w tym przebywające w delegacji, zawodnicy w czasie zgrupowań i współzawodnictwa sportowego. Wejście w życie wspomnianego rozporządzenia spowodowało, że w obiektach noclegowych, ponownie odnotowano znaczny spadek udzielonych noclegów oraz liczby osób korzystających z nich. Wskaźniki te obniżyły się do poziomu odnotowywanego w pierwszych miesiącach pandemii.

¹ Badanie statystyczne turystycznej bazy noclegowej jest prowadzone w cyklu miesięcznym z wykorzystaniem formularzy KT-1. Badanie to dostarcza informacji o stanie i wykorzystaniu turystycznych obiektów noclegowych posiadających 10 lub więcej miejsc noclegowych. Począwszy od danych za 2016 r., dane prezentowane są z uwzględnieniem imputacji dla jednostek, które odmówiły udziału w badaniu.

Baza turystycznych obiektów noclegowych

W końcu lipca 2020 r. w województwie lubuskim badana zbiorowość turystycznych obiektów noclegowych (posiadających 10 i więcej miejsc noclegowych) liczyła 281 obiektów. Miejsca całoroczne oferowały 204 spośród nich. Na przyjęcie gości przygotowano 3722 pokoi w obiektach hotelowych, z których 98,8% wyposażonych było we własną łazienkę i toaletę, a 2,2% przystosowano dla osób niepełnosprawnych ruchowo.

Obiekty noclegowe województwa oferowały 18,0 tys. miejsc noclegowych, co stanowiło 2,3% ogólnej liczby miejsc noclegowych w Polsce (blisko trzyprocentowy udział mierzony liczbą obiektów noclegowych). Średnio na 100 km² powierzchni województwa lubuskiego przypadały 2 turystyczne obiekty noclegowe (w kraju – 3). Na 1000 Lubuszan przypadało przeciętnie 18 miejsc noclegowych (w Polsce 20 miejsc noclegowe na 1 tys. mieszkańców).

W relacji do stanu z lipca 2019 r. liczba turystycznych obiektów noclegowych zmniejszyła się o dwadzieścia jeden, tj. o 7,0%, w tym liczba obiektów mających status całorocznych zmniejszyła się o piętnaście, tj. o 6,8%. Spośród obiektów hotelowych² ubyły trzy hotele, dwa inne obiekty hotelowe³ i jeden motel.

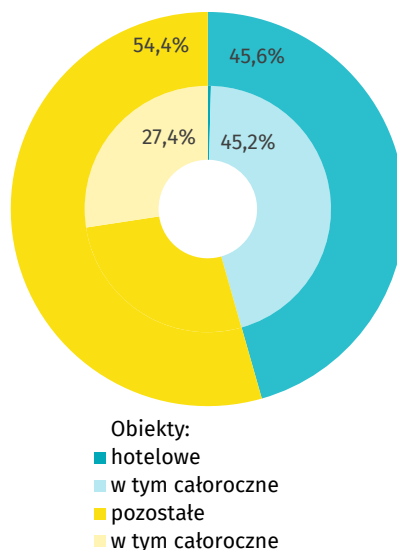
W grupie pozostałe obiekty⁴ przybył jeden kemping, ubyło: pięć kwater agroturystycznych, cztery obiekty zaliczanych do grupy „inne”, trzy zespoły domków turystycznych, dwa obiekty oferujące podróżnym pokoje gościnne, po jednym ośrodku szkoleniowo-wypoczynkowym i ośrodku wczasowym. Liczba schronisk młodzieżowych i szkolnych schronisk młodzieżowych, ośrodków kolonijnych, pól biwakowych oraz hosteli utrzymała się na poziomie z 2019 r.

Baza noclegowa turystyki obejmowała 128 obiektów hotelowych oraz 153 pozostałe obiekty. Najliczniejszą grupę wśród obiektów hotelowych, podobnie jak w latach poprzednich, stanowiły hotele – 67 obiektów. Następną grupą, pod względem liczebności (36 obiektów), były inne obiekty hotelowe. Wśród pozostałych obiektów najliczniej reprezentowane były ośrodki wczasowe, ośrodki szkoleniowo-wypoczynkowe i kwatery agroturystyczne, których było odpowiednio: 25 i po 22.

Według stanu w dniu 31 lipca 2020 r. w turystycznych obiektach noclegowych na podróżnych czekało 18038 miejsc noclegowych.

W ogólnej liczbie miejsc – 11002, tj. 61,0%, stanowiły miejsca noclegowe dostępne dla turystów przez cały rok. W porównaniu z 2019 r. udział miejsc całorocznych w ogólnej liczbie miejsc noclegowych wzrósł o 2,5 p. proc. Przeciętny obiekt turystyczny oferował 64 miejsca noclegowe (o dwa mniej niż w roku poprzednim).

Wykres 1. Struktura turystycznych obiektów noclegowych według rodzaju w 2020 r.
Stan w dniu 31 lipca



W lipcu 2020 r. badaniem objęto 281 obiektów noclegowe, tj. 2,7% obiektów w Polsce

² Hotele, motele, pensjonaty i inne obiekty hotelowe.

³ Do tej grupy zaliczają się hotele, motele i pensjonaty, którym nie została nadana żadna kategoria, a także obiekty świadczące usługi hotelowe – domy gościnne, wille, zamki i zajazdy. Usługi hotelowe obejmują m.in. codzienne stanie łóżek, sprząatanie pokoi i mycie urządzeń sanitarnych.

⁴ Domy wycieczkowe, schroniska, schroniska młodzieżowe, szkolne schroniska młodzieżowe, ośrodki wczasowe, ośrodki kolonijne, ośrodki szkoleniowo-wypoczynkowe, domy pracy twórczej, zespoły domków turystycznych, kempingi, pola biwakowe, hostele, zakłady uzdrowiskowe, pokoje gościnne (kwatery prywatne), kwatery agroturystyczne, pozostałe turystyczne obiekty noclegowe.

Tablica 1. Turystyczne obiekty noclegowe
Stan w końcu lipca

WYSZCZEGÓLNIENIE	Obiekty			Miejsca noclegowe			Miejsca noclegowe przypadające na 1 obiekt		
	2019	2020	2019=100	2019	2020	2019=100	2019	2020	2019=100
OGÓŁEM	302	281	93,0	19818	18038	91,0	66	64	97,0
w tym całoroczne	219	204	93,2	11595	11002	94,9	53	54	101,9
Obiekty hotelowe	134	128	95,5	7801	7572	97,1	58	59	101,7
Hotele	70	67	95,7	5196	5113	98,4	74	76	102,7
Motele	13	12	92,3	549	513	93,4	42	43	102,4
Pensjonaty	13	13	100,0	698	711	101,9	54	55	101,9
Inne obiekty hotelowe	38	36	94,7	1358	1235	90,9	36	34	94,4
Pozostałe obiekty	168	153	91,1	12017	10466	87,1	72	68	94,4
Schroniska młodzieżowe i szkolne schroniska młodzieżowe	7	7	100,0	461	416	90,2	66	59	89,4
Ośrodki wczasowe	26	25	96,2	2965	2833	95,5	114	113	99,1
Ośrodki kolonijne	4	4	100,0	561	436	77,7	140	109	77,9
Ośrodki szkoleniowo-wypoczynkowe	23	22	95,7	2397	2214	92,4	104	101	97,1
Zespoły domków turystycznych	22	19	86,4	1277	1136	89,0	58	60	103,4
Kempingi	5	6	120,0	805	874	108,6	161	146	90,7
Pola biwakowe	9	9	100,0	1402	1035	73,8	156	115	73,7
Hostele	3	3	100,0	171	171	100,0	57	57	100,0
Pokoje gościnne	21	19	90,5	436	289	66,3	21	15	71,4
Kwatery agroturystyczne	27	22	81,5	500	421	84,2	19	19	100,0
Inne obiekty	21	17	81,0	1042	641	61,5	50	38	76,0

Najwięcej (5113) miejsc noclegowych posiadały hotele (spadek w porównaniu z 2019 r. o 1,6%). W jedenastu turystycznych obiektach noclegowych również odnotowano spadek liczby miejsc noclegowych, od o 38,5% w obiektach zaliczanych do grupy „inne” do o 4,5% w ośrodkach wczasowych. Liczba miejsc noclegowych wzrosła się natomiast (w stosunku do roku poprzedniego), w kempingach – o 8,6% i w pensjonatach – o 1,9%.

Zmiany te skutkowały spadkiem w 2020 r. liczby miejsc noclegowych w województwie ogółem o 9,0%.

W porównaniu ze stanem sprzed roku liczba hoteli skategoryzowanych pod względem standardu usług, lokalizacji czy wyposażenia uległa niewielkim zmianom. W województwie działało, analogicznie jak w poprzednim roku, 6 hoteli 4-gwiazdkowych, a także niezmiennie 31 hoteli 3-gwiazdkowych, 14 hoteli 2-gwiazdkowych (spadek o 1 obiekt) i 9 hoteli oznaczonych jedną gwiazdką (mniej o 1 obiekt). Pozostałe hotele były w trakcie kategoryzacji. Średnia liczba pokoi w hotelach województwa lubuskiego wyniosła 38 (w 2019 r. – 37).

Wykres 2. Obiekty hotelowe według kategorii w 2020 r. (w %)
Stan w dniu 31 lipca



Spośród wszystkich pokoi hotelowych 99,3% wyposażonych było we własną łazienkę i toaletę. Przeciętny pensjonat dysponował 24. pokojami, a motel 21. Do wszystkich pokoi w pensjonatach przynależały łazienki wraz z sanitariatami, natomiast ok. 2% pokoi w motelach funkcjonowało bez pełnego węzła higieniczno-sanitarnego.

Placówki gastronomiczne w turystycznych obiektach noclegowych

Na atrakcyjność obiektów noclegowych duży wpływ ma zaplecze gastronomiczne. W końcu lipca 2020 r. w turystycznych obiektach noclegowych funkcjonowało 216 placówek gastronomicznych, tj. o 28 mniej niż w analogicznym okresie 2019 r. Zdecydowanie przeważały restauracje (47,2%) oraz bary i kawiarnie (27,8%), w które najliczniej wyposażone były hotele (odpowiednio: 55 i 17 placówek) oraz inne obiekty hotelowe (odpowiednio: 15 i 8 jednostek). Stołówki dominowały w ośrodkach szkoleniowo-wypoczynkowych (8). Najwięcej punktów gastronomicznych funkcjonowało na kempingach (8).

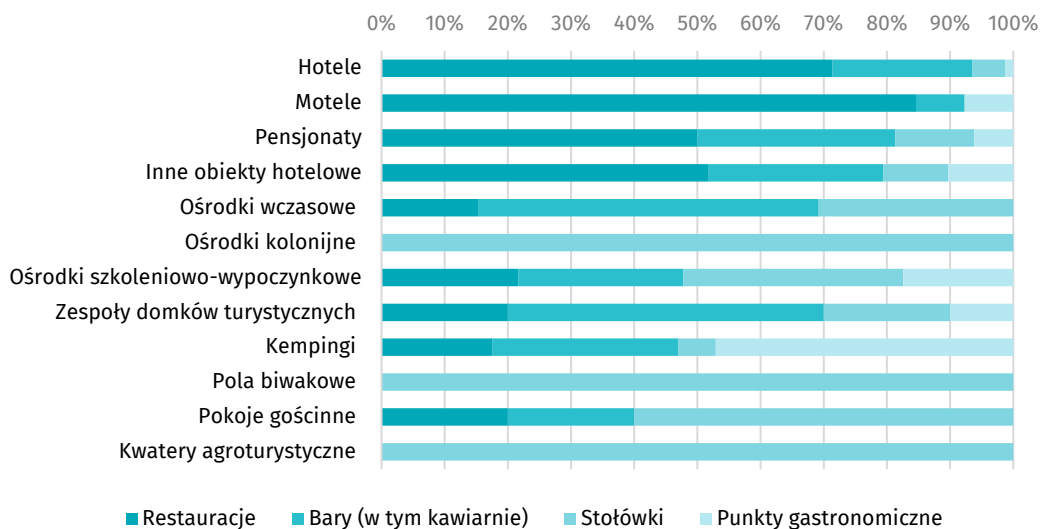
W porównaniu z 2019 r. liczba placówek gastronomicznych działających w obiektach turystycznych zmniejszyła się o 11,5%

Tablica 2. Placówki gastronomiczne w wybranych turystycznych obiektach noclegowych w 2020 r.
Stan w końcu lipca

WYSZCZEGÓLNIENIE	Restauracje	Bary (w tym kawiarnie)	Stołówki	Punkty gastronomiczne
	na 10 obiektów			
OGÓŁEM	3,6	2,1	1,2	0,7
Obiekty hotelowe	7,0	2,4	0,7	0,5
Hotele	8,2	2,5	0,6	0,1
Motele	9,2	0,8	-	0,8
Pensjonaty	6,2	3,8	1,5	0,8
Inne obiekty hotelowe	4,2	2,2	0,8	0,8
Pozostałe obiekty	0,8	1,9	1,6	0,9
w tym:				
Ośrodki wczasowe	0,8	2,8	1,6	-
Ośrodki kolonijne	-	-	2,5	-
Ośrodki szkoleniowo-wypoczynkowe	2,3	2,7	3,6	1,8
Zespoły domków turystycznych	1,1	2,6	1,1	0,5
Kempingi	5,0	8,3	1,7	13,3
Pola biwakowe	-	-	1,1	-
Hostele	-	-	-	3,3
Pokoje gościnne	0,5	0,5	1,6	-
Kwatery agroturystyczne	-	-	1,4	-

Wykres 3. Struktura placówek gastronomicznych w wybranych turystycznych obiektach noclegowych w 2020 r.

Stan w dniu 31 lipca



Wykorzystanie turystycznych obiektów noclegowych

W 2020 r. w turystycznych obiektach noclegowych zatrzymało się 399,8 tys. turystów (o 44,5% mniej niż przed rokiem), którym udzielono 934,1 tys. noclegów (spadek w skali roku o 36,9%). Wśród ogółu korzystających z noclegów w turystycznych obiektach noclegowych 81,7% (326,7 tys.) stanowili turyści krajowi, a 18,3% (73,2 tys.) – turyści zagraniczni.

Podobnie jak w latach poprzednich najwięcej turystów (55,5% ogółu korzystających z oferty turystycznych obiektów noclegowych) zatrzymało się w hotelach, gdzie udzielono im 394,7 tys. noclegów. Zdecydowanie mniejsza, lecz równie znacząca była liczba nocujących w ośrodkach wczasowych – 8,3% ogółu korzystających, w innych obiektach hotelowych (zajazdy, wille, zamki) – 7,9% ogółu, w ośrodkach szkoleniowo-wypoczynkowych i pensjonatach – po 6,1% oraz w motelach – 4,9%.

Liczba osób, które skorzystały z noclegów obniżyła się w większości obiektów. Największy (blisko 60%) spadek miał miejsce wśród korzystających z noclegów w pokojach gościnnych, a najmniejszy w ośrodkach wczasowych (spadek o 25,3%).

Więcej turystów skorzystało z noclegów na polach biwakowych i kempingach – odpowiednio o 12,7% i 9,3%.

Tablica 3. Wykorzystanie turystycznych obiektów noclegowych

WYSZCZEGÓLNIENIE	Korzystający			Udzielone noclegi		
	2019	2020	2019=100	2019	2020	2019=100
OGÓŁEM	720799	399845	55,5	1480010	934056	63,1
w tym z obiektów całorocznych	647288	341297	52,7	1180328	721012	61,1
Obiekty hotelowe	564401	297355	52,7	897037	534610	59,6
Hotele	419999	221941	52,8	648781	394657	60,8
Motele	40028	19732	49,3	54640	28786	52,7
Pensjonaty	37854	24235	64,0	72870	48668	66,8
Inne obiekty hotelowe	66520	31447	47,3	120746	62499	51,8

W 2020 r. z turystycznych obiektów noclegowych skorzystało 399,8 tys. turystów, w tym najwięcej (221,9 tys.) wybrało nocleg w hotelu

W 2020 r. turystom udzielono 934,1 tys. noclegów; z 157,0 tys. noclegów skorzystali turyści zagraniczni

Tablica 3. Wykorzystanie turystycznych obiektów noclegowych (dok.)

WYSZCZEGÓLNIENIE	Korzystający			Udzielone noclegi		
	2019	2020	2019=100	2019	2020	2019=100
Pozostałe objekty	156398	102490	65,5	582973	399446	68,5
Schroniska młodzieżowe i szkolne schroniska młodzieżowe	3329	1387	41,7	20920	14363	68,7
Ośrodki wczasowe	44456	33207	74,7	168226	137706	81,9
Ośrodki kolonijne	2788	1687	60,5	17652	11529	65,3
Ośrodki szkoleniowo-wypoczynkowe	42958	24553	57,2	143318	78859	55,0
Zespoły domków turystycznych	14336	8883	62,0	54015	30834	57,1
Kempingi	8034	8780	109,3	30884	27156	87,9
Pola biwakowe	6979	7863	112,7	34899	17448	50,0
Hostele	1812	1178	65,0	13512	21645	160,2
Pokoje gościnne	11699	4737	40,5	32173	16922	52,6
Kwatery agroturystyczne	7599	4219	55,5	25285	17016	67,3
Inne objekty	12408	5996	48,3	42089	25968	61,7

Turyści zagraniczni najczęściej zatrzymywali się w hotelach, stanowiąc 70,6% ogółu obcokrajowców korzystających z bazy noclegowej znajdującej się na terenie województwa lubuskiego. W mniejszym zakresie korzystali oni z obiektów typowo wakacyjnych.

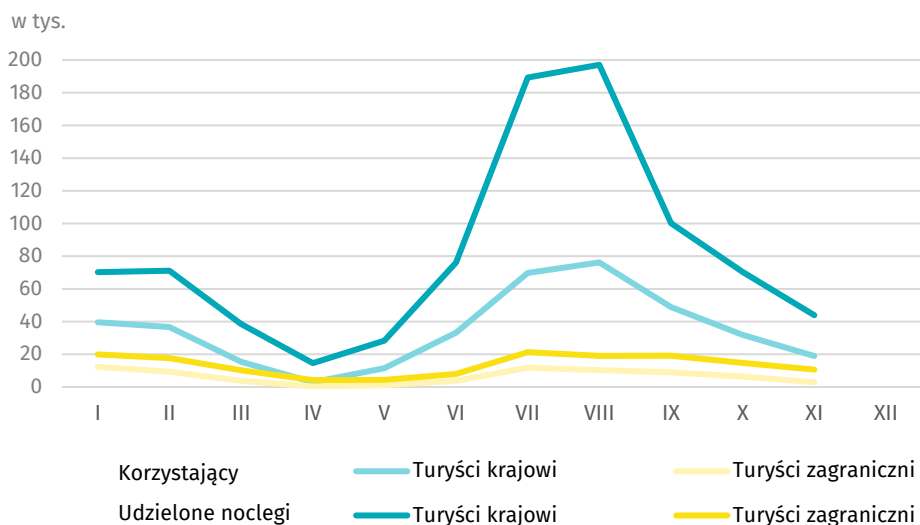
Hotele wybierane przez obcokrajowców były najczęściej trzy- i czterogwiazdkowe (odpowiednio 31,6 tys. i 9,1 tys. osób), co stanowiło 61,2% i 17,6% ogółu turystów zagranicznych korzystających z bazy hotelowej.

Polacy, preferując podobny standard, nocowali w hotelach trzygwiazdkowych w liczbie 85,7 tys. oraz w czterogwiazdkowych w liczbie 29,9 tys. osób, tj. odpowiednio: 50,3% i 17,6%. Nocleg w hotelach dwugwiazdkowych wybrało 22,4 tys. turystów rodzimych, tj. 13,1% ogółu Polaków nocujących w hotelach.

Tablica 4. Wykorzystanie turystycznych obiektów noclegowych przez turystów zagranicznych

WYSZCZEGÓLNIENIE	Korzystający			Udzielone noclegi		
	2019	2020	2019=100	2019	2020	2019=100
OGÓŁEM	190339	73169	38,4	322623	156980	48,7
Obiekty hotelowe	178792	68456	38,3	269194	115901	43,1
Hotele	138875	51646	37,2	203984	85117	41,7
Motele	14264	5775	40,5	16974	7505	44,2
Pensjonaty	12835	6658	51,9	26144	13389	51,2
Inne objekty hotelowe	12818	4377	34,1	22092	9890	44,8
Pozostałe objekty	11547	4713	40,8	53429	41079	76,9
Schroniska młodzieżowe i szkolne schroniska młodzieżowe	748	320	42,8	11017	6386	58,0
Ośrodki wczasowe i kolonijne	1198	393	32,8	5338	3682	69,0
Ośrodki szkoleniowo-wypoczynkowe	2182	629	28,8	3964	1467	37,0
Zespoły domków turystycznych	244	60	24,6	1226	122	10,0
Kempingi	388	159	41,0	1676	492	29,4
Pola biwakowe	110	69	62,7	704	142	20,2
Hostele	716	686	95,8	10253	17619	171,8
Pokoje gościnne	1857	398	21,4	3635	2423	66,7
Kwatery agroturystyczne	1712	1040	60,7	5315	3815	71,8
Inne objekty	2392	959	40,1	10301	4931	47,9

Wykres 4. Udzielone noclegi oraz turyści korzystający z noclegów w turystycznych obiektach noclegowych według miesięcy w 2020 r.



Najwięcej noclegów, spośród ogólnej liczby noclegów udzielonych w 2020 r., udzielono w lipcu – 189,3 tys. i w sierpniu – 197,1 tys., z tego turystom zagranicznym: w lipcu – 21,3 tys. i w sierpniu – 19,0 tys. noclegów.

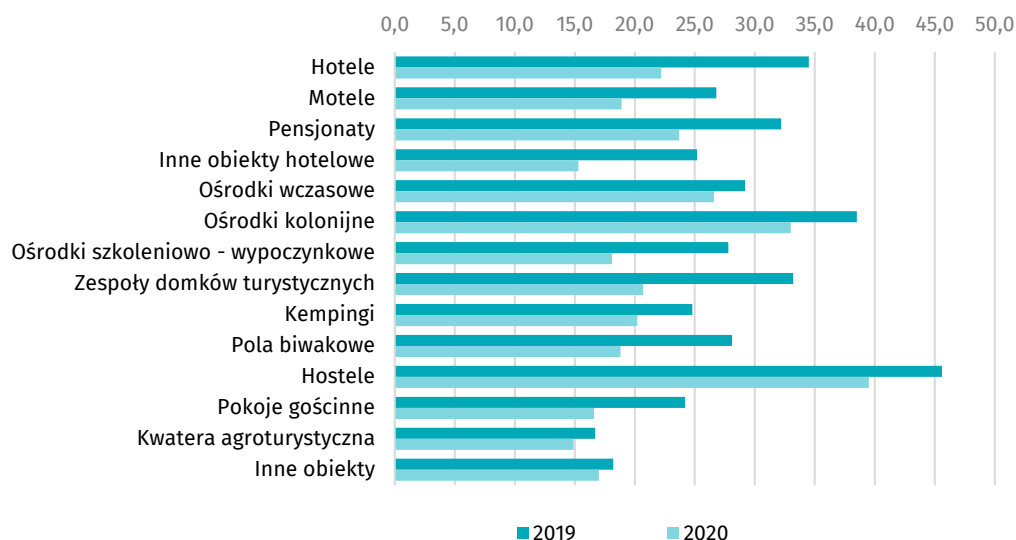
Wzrost liczby udzielonych noclegów, w porównaniu z 2019 r., wystąpił jedynie w hostelach, wynosząc 60,2%, natomiast w pozostałych obiektach odnotowano spadek, najgłębszy na polach biwakowych – o 50,0%.

Od stycznia do końca grudnia 2020 r. w obiektach hotelowych, czyli hotelach, motelach, pensjonatach i innych obiektach hotelowych, wynajęto 312,0 tys. pokoi, z tego 72,0 tys. turystom zagranicznym. Liczba wynajętych pokoi ogółem była o 230,2 tys. niższa niż w analogicznym okresie poprzedniego roku (spadek o 42,5%).

Najwięcej pokoi wynajęto w hotelach – 233,3 tys. – o 41,7% mniej niż przed rokiem (z tego 53,1 tys. turystom zagranicznym), co stanowiło 74,8% wszystkich pokoi wynajętych w obiektach hotelowych.

Wykorzystanie turystycznych obiektów noclegowych wyraża się stopniem wykorzystania miejsc noclegowych i stopniem wykorzystania pokoi w obiektach hotelowych (tj. procentowym udziałem liczby udzielonych noclegów do nominalnej liczby miejsc noclegowych oraz wynajętych pokoi – do nominalnej liczby pokoi w obiektach hotelowych).

Wykres 5. Stopień wykorzystania miejsc noclegowych w turystycznych obiektach noclegowych według rodzaju obiektu



Stopień wykorzystania miejsc noclegowych, wynoszący przeciętnie 21,1%, obniżył się w porównaniu z odnotowanym w 2019 r. o 8,6 p. proc. We wszystkich obiektach odnotowano spadek stopnia wykorzystania miejsc noclegowych, najgłębszy wystąpił w zespołach domków turystycznych (spadek o 12,5 p. proc.) i hotelach (mniej o 12,3 p. proc.).

Wykorzystanie pokoi w obiektach hotelowych w ciągu 2020 r. wyniosło 25,2%, tj. o 14,3 p. proc. mniej w relacji do 2019 r. Najwyższy stopień wykorzystania pokoi w hotelach, motelach, pensjonatach i innych obiektach hotelowych zanotowano w sierpniu 2020 r. – 34,3%, a najniższy w kwietniu – 10,0%.

W 2020 r. średni czas pobytu turysty w turystycznym obiekcie noclegowym wyniósł 2,3 noclegu (0,2 noclegu więcej niż w roku poprzednim), tj. o ponad pół noclegu mniej niż wynosiła średnia krajowa. Długość pobytu wynikała ze specyfiki obiektu. Turyści najdłużej przebywali w hostelach – średnio 18,4 noclegu (turyści zagraniczni – 25,7 noclegu), w schroniskach młodzieżowych i szkolnych schroniskach młodzieżowych – 10,4 noclegu (turyści zagraniczni – 20,0), w ośrodkach kolonijnych – 6,8 noclegu (turyści zagraniczni – 1,0), w ośrodkach wczasowych – 4,1 noclegu (turyści zagraniczni – 9,4), w kwaterach agroturystycznych – 4,0 noclegu (turyści zagraniczni – 3,7). Najkrócej turyści przebywali w motelach – 1,5 noclegu (turyści zagraniczni – 1,3) oraz w hotelach – 1,8 noclegu (turyści zagraniczni – 1,6).

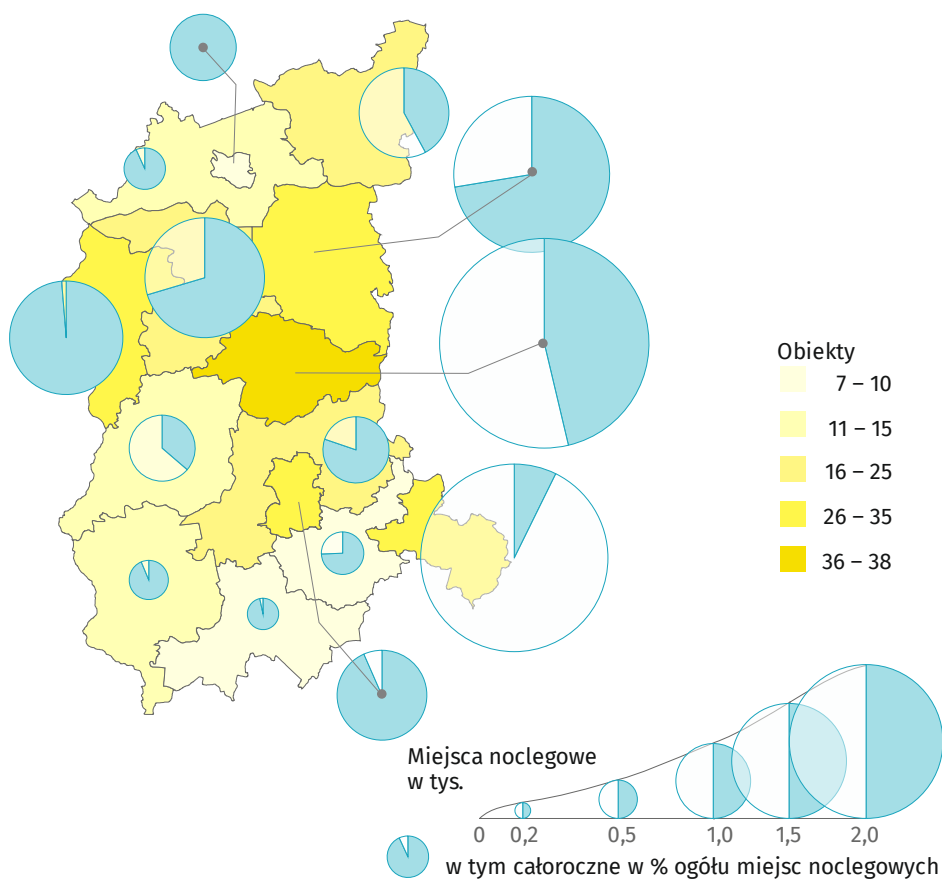
W 2020 r. średni czas pobytu turysty w województwie lubuskim wyniósł ok. 2 noclegi i był krótszy niż przeciętny pobyt turysty korzystającego z krajowej bazy noclegowej

Baza turystyczna i jej wykorzystanie w powiatach województwa lubuskiego

Pod względem rozwoju infrastruktury turystycznej województwo lubuskie jest niejednolite – charakteryzuje się znacznym stopniem koncentracji przestrzennej. Najwięcej (ok. 60%) turystycznych obiektów noclegowych prowadzi działalność w północnej i środkowej części województwa (wyjątek stanowi powiat wschowski).

Wykres 6. Obiekty i miejsca noclegowe według powiatów w 2019 r.

Stan w dniu 31 lipca



W lipcu 2020 r. (przy średniej liczbie 20 obiektów przypadających na jeden powiat) najwięcej turystycznych obiektów noclegowych zlokalizowanych było w powiecie świebodzińskim (38), międzyrzeckim (35), mieście Zielona Góra i powiecie wschowskim (po 29 obiektów), powiecie słubickim (27), oraz sulęcińskim (24), natomiast najmniej w powiecie żagańskim (7 obiektów). Powiaty o największej liczbie obiektów noclegowych, skupiały łącznie 12,4 tys. miejsc noclegowych (68,7% ogólnej liczby miejsc w województwie). Największą liczbę miejsc noclegowych spośród powiatów województwa lubuskiego posiadały w ofercie obiekty znajdujące się w powiecie świebodzińskim (18,3% wszystkich miejsc w województwie) oraz w powiatach wschowskim i międzyrzeckim (15,3% i 11,8%).

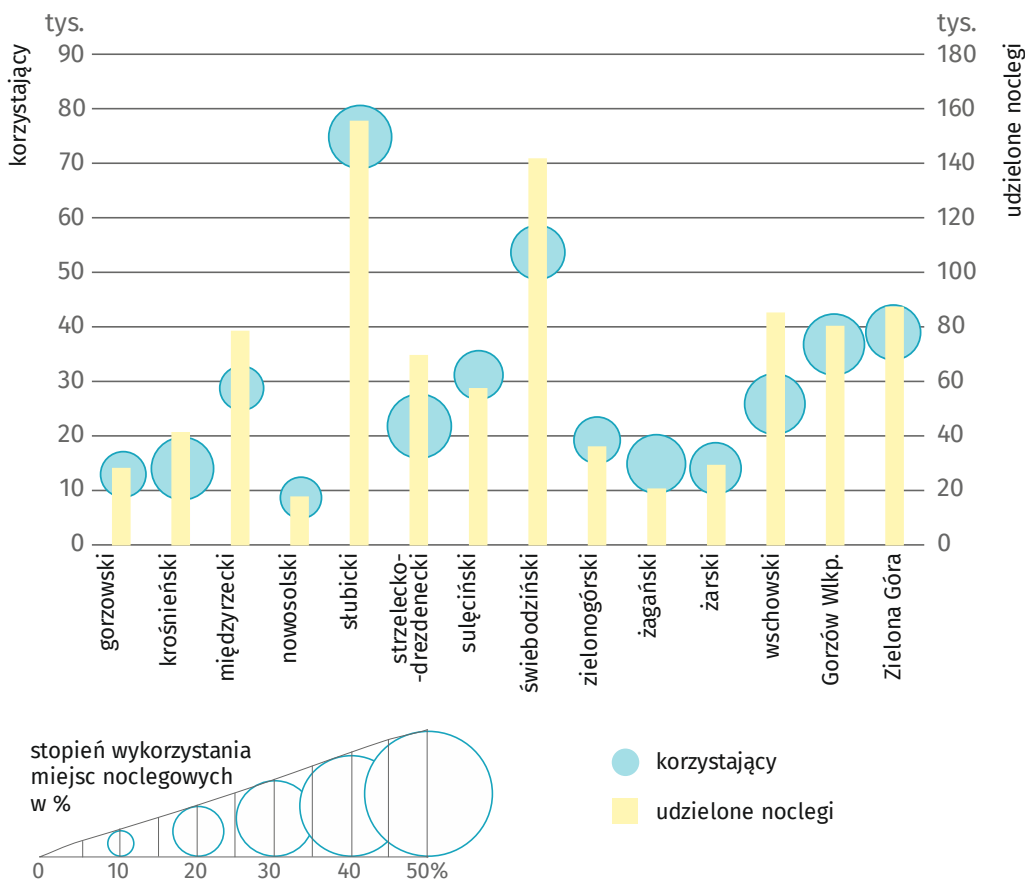
Najwyższymi wartościami wskaźnika gęstości bazy noclegowej wyróżniły się miasta na prawach powiatu – Gorzów Wlkp. (na 100 km² powierzchni przypadało 979 miejsc noclegowych) i Zielona Góra – (475) oraz powiaty: wschowski (443) i świebodziński (353 miejsc noclegowych na 100 km²). Najmniej miejsc noclegowych w przeliczeniu na 100 km² było w powiecie żagańskim – 26.

W porównaniu z analogicznym okresem 2019 r., liczba miejsc noclegowych uległa zwiększeniu w dwóch powiatach: krośnieńskim – o 12,2% i nowosolskim – o 4,8%). Spadek liczby miejsc noclegowych odnotowano w jedenastu powiatach, najgłębszy – o 18,0% w powiecie żarskim.

W wyróżniających się pod względem bazy noclegowej powiatach, tj. w: powiecie świebodzińskim, międzyrzeckim, wschowskim, mieście Zielona Góra, słubickim i sulęcińskim w 2020 r. z noclegów skorzystało łącznie 256,9 tys. turystów, którzy stanowili 64,3% ogółu turystów korzystających z noclegów w województwie.

We wszystkich powiatach województwa lubuskiego wystąpiło zmniejszenie liczby turystów korzystających z noclegów, najmniejsze w powiecie wschowskim – o 13,5%, a najgłębszy spadek odnotowano w powiecie świebodzińskim – o 51,9%, w porównaniu z 2019 r.

Wykres 7. Wykorzystanie turystycznych obiektów noclegowych według powiatów w 2019 r.



Powiatem wyróżniającym się pod względem liczby obiektów i miejsc noclegowych jest powiat świebodziński, najwięcej osób skorzystało z noclegów w powiecie słubickim, natomiast najdłuższy pobyt odnotowano w obiektach turystycznych powiatu strzelecko-drezdeneckiego

W 2020 r. najwięcej noclegów udzielono w powiecie słubickim (155,9 tys.), świebodzińskim (142,1 tys.) oraz mieście Zielona Góra (87,7 tys.), co stanowiło odpowiednio 16,7%, 15,2% i 9,4% ogólnej liczby noclegów udzielonych w województwie. Z najmniejszej liczby noclegów turyści skorzystali w powiecie nowosolskim – 18,1 tys., tj. 1,9% ogólnej liczby.

Obcokrajowcy najczęściej zatrzymywali się w obiektach noclegowych zlokalizowanych w powiecie słubickim. W 2020 r. na nocleg przyjęto w tym powiecie 27,6 tys. turystów zagranicznych, tj. 37,7% ogółu turystów zagranicznych nocujących w lubuskich turystycznych obiektach noclegowych. Kolejne dwa powiaty (świebodziński i sulęciński) odwiedziło odpowiednio: 10,9 tys. (14,9%) i 7,1 tys. (9,7%) obcokrajowców. W Zielonej Górze zatrzymało się 7,2% ogólnej liczby cudzoziemców nocujących w Lubuskiem, a w mieście Gorzów Wlkp. odsetek ten wyniósł 6,2%.

Pod względem liczby noclegów udzielonych turystom zagranicznym przodował powiat słubicki, w którym skorzystali oni z 34,9% ogólnej liczby noclegów oferowanych w powiecie, przy średniej wartości w województwie wynoszącej 16,8%. W pięciu powiatach na 100 udzielonych noclegów przypadało mniej niż 10 noclegów udzielonych turystom zagranicznym. Najniższy odsetek noclegów udzielonych obcokrajowcom był w powiecie wschowskim (1,0%).

Turyści zagraniczni według miejsca stałego zamieszkania

W województwie lubuskim w 2020 r. 18,3% ogółu osób korzystających z usług noclegowej bazy turystycznej stanowili obcokrajowcy.

Najwięcej turystów zagranicznych odwiedzających województwo lubuskie przybyło z Europy – 71,0 tys. (71,4% to obywatele Unii Europejskiej), tj. o 61,8% mniej niż przed rokiem. Europejczycy stanowili, 97,0% ogółu turystów zagranicznych (97,6% w roku poprzednim). Mieszkańcy Europy odwiedzający w 2020 r. województwo lubuskie pochodzili głównie z Niemiec – 44,3%. Wysoki był również odsetek turystów z: Ukrainy – 15,4%, Litwy – 8,9%, Rosji – 4,7% i Białorusi – 4,6%. W województwie lubuskim gościli także turyści z Holandii (3,4%), Wielkiej Brytanii (1,8%), Belgii i Francji (po 1,4%) oraz Rumunii i Włoch (po 1,2%).

Ponadto w lubuskich turystycznych obiektach noclegowych przebywało m.in. 1,2 tys. turystów z Ameryki Północnej, 0,7 tys. – z Azji i po 0,1 tys. – z Ameryki Południowej i Środkowej oraz z Afryki.

W 2020 r. (podobnie jak w latach poprzednich) województwo lubuskie gościło najwięcej turystów z Niemiec – 32,4 tys. osób.

Opracowanie merytoryczne:
Urząd Statystyczny w Zielonej Górze
Dyrektor **Roman Fedak**
Tel: 68 322 31 12

Rozpowszechnianie:
Lubuski Ośrodek Badań Regionalnych
Tel: 68 322 31 28

Obsługa mediów:

tel.: (+48 68) 322 31 12

e-mail: SekretariatUSZGR@stat.gov.pl



zielonagora.stat.gov.pl



[@ZielonaGoraSTAT](https://twitter.com/ZielonaGoraSTAT)



[@UStatZielonaGora](https://www.facebook.com/UStatZielonaGora)

Powiązane opracowania

[Wykorzystanie turystycznej bazy noclegowej w Polsce w 2020 roku](#)

[Baza noclegowa według stanu w dniu 31 lipca 2020 r. i jej wykorzystanie w pierwszym półroczu 2020 roku](#)

Temat dostępny w bazach danych

[Bank Danych Lokalnych \(BDL\)](#)

[Dziedzinowe Bazy Wiedzy \(DBW\)](#)

[System Monitorowania Rozwoju STRATEG](#)

[Portal Geostatystyczny](#)

[Turystyka \(Obszary tematyczne: Kultura, Turystyka, Sport\)](#)

Ważniejsze pojęcia dostępne w słowniku

[Całoroczny obiekt noclegowy turystyki](#)

[Miejsca noclegowe w turystycznych obiektach noclegowych](#)

[Noclegi udzielone w turystycznych obiektach noclegowych](#)

[Turystyczny obiekt noclegowy](#)

[Turystyka](#)

W przypadku cytowania danych Głównego Urzędu Statystycznego prosimy o zamieszczenie informacji: „Źródło: dane GUS”, a w przypadku publikowania obliczeń dokonanych na danych opublikowanych przez Główny Urząd Statystyczny prosimy o zamieszczenie informacji: „Źródło: opracowanie własne na podstawie danych GUS”.