



# B A C E L

**Aktywność ekonomiczna ludności  
w województwie lubuskim  
w III kwartale 2017 r.**



Informacja o aktywności ekonomicznej ludności w województwie lubuskim prezentuje dane dotyczące pracujących, bezrobotnych i biernych zawodowo uzyskane z reprezentacyjnego Badania Aktywności Ekonomicznej Ludności przeprowadzonego w **III kwartale 2017 r.**

Podstawowym celem **Badania Aktywności Ekonomicznej Ludności (BAEL)** jest uzyskiwanie danych o wielkości i strukturze zasobów siły roboczej. Badanie to stanowi podstawowe źródło informacji o sytuacji na rynku pracy.

**U W A G A:** Do uogólniania wyników badania na populację generalną zastosowano dane o ludności Polski w wieku 15 lat i więcej, pochodzące z bilansów opracowanych na podstawie wyników Narodowego Spisu Powszechnego Ludności i Mieszkań 2011. Dokonano zmian metodologicznych, mających na celu dostosowanie populacji objętej badaniem do zaleceń Eurostat-u. Badaniem nie objęto osób przebywających poza gospodarstwem domowym, tj. za granicą lub w gospodarstwach zbiorowego zakwaterowania, 12 miesięcy lub więcej.

W związku z wprowadzonymi zmianami prezentowane wyniki BAEL nie są w pełni porównywalne z wynikami badań z lat poprzedzających 2010 r.

Dane opublikowane w tym opracowaniu przedstawiają wyniki przeliczone zgodnie z nową metodologią i nową podstawą uogólniania danych.

Od I kw. 2016 r. w Badaniu Aktywności Ekonomicznej Ludności zastosowano kalibrację wag na poziomie województwa, w miejsce stosowanej dotąd kalibracji na poziomie kraju, co zapewnia spójność otrzymywanych wyników z danymi demograficznymi na poziomie województw. W obliczeniach wag uwzględniono stosowane dotychczas kategorie demograficzne według płci, grup wieku i miejsca zamieszkania, natomiast wskaźniki kompletności służące do korekty wag ze względu na występowanie braków odpowiedzi są obecnie wyznaczone na poziomie województw. Zastosowanie kalibracji poprawiło wskaźniki precyzji dla ocen na poziomie województwa, ale szacunek dotyczy wciąż tej samej wartości szacowanego parametru, nie powinny wystąpić zatem żadne różnice systematyczne, mogące mieć wpływ na brak porównywalności danych z wcześniejszymi okresami.

## **Podstawowe pojęcia i definicje**

Podstawą metodologii BAEL są definicje dotyczące aktywności ekonomicznej ludności, które opierają się na Rezolucji w sprawie statystyk ludności aktywnej zawodowo, zatrudnienia, bezrobocia i niepełnozatrudnienia, przyjęte na XIII Międzynarodowej Konferencji Statystyków Pracy w październiku 1982 r. (z późniejszymi zmianami) i zalecane przez Międzynarodową Organizację Pracy do stosowania w praktyce przez poszczególne kraje. Przedmiotem badania jest sytuacja w zakresie aktywności ekonomicznej ludności, tzn. fakt wykonywania pracy, pozostawania bezrobotnym lub biernym zawodowo w badanym tygodniu.

Badanie Aktywności Ekonomicznej Ludności prowadzone jest w Polsce od maja 1992 r. i doskonalone zgodnie z zaleceniami Eurostat. Podstawę prawną badania stanowi coroczne rozporządzenie Rady Ministrów w sprawie programu badań statystycznych statystyki publicznej (w 2015 r. badanie prowadzone jest na podstawie rozporządzenia z dnia 27 sierpnia 2014 r. – Dz. U. z 2014 r., poz. 1330, z późniejszymi zmianami). Podstawowym aktem prawnym wprowadzającym Badanie Aktywności Ekonomicznej Ludności w krajach Unii Europejskiej jest Rozporządzenie Rady Unii Europejskiej Nr 577/98 z dnia 9 marca 1998 r. w sprawie organizacji badania reprezentacyjnego dotyczącego siły roboczej na terenie Wspólnoty (z późniejszymi zmianami).

**Ludność aktywna zawodowo** – tzw. siła robocza; wszystkie osoby uznane za pracujące lub bezrobotne, zgodnie poniższymi definicjami.

**Do pracujących** zaliczono wszystkie osoby w wieku 15 lat i więcej, które w okresie badanego tygodnia:

- wykonywały przez co najmniej 1 godzinę, jakkolwiek pracę przynoszącą dochód lub zarobek, tzn., były zatrudnione w charakterze pracownika najemnego, pracowały we własnym lub dzierżawionym gospodarstwie rolnym albo prowadziły własną działalność gospodarczą poza rolnictwem, pomagały (bez wynagrodzenia) w prowadzeniu rodzinnego gospodarstwa rolnego lub rodzinnej działalności gospodarczej poza rolnictwem;
- miały pracę, ale jej nie wykonywały:
  - ⊙ z powodu choroby, urlopu macierzyńskiego, urlopu rodzicielskiego lub wypoczynkowego
  - ⊙ z innych powodów, przy czym długość przerwy w pracy wynosiła:
    - do 3 miesięcy,
    - powyżej 3 miesięcy, ale osoby te były pracownikami najemnymi i w tym czasie otrzymywały co najmniej 50% dotychczasowego wynagrodzenia.

Do grupy pracujących – zgodnie z międzynarodowymi standardami – zaliczani są również uczniowie, z którymi zakłady pracy lub osoby fizyczne zawarły umowę o naukę zawodu lub przyuczenie do określonej pracy, jeżeli otrzymywali wynagrodzenie.

Ze względu na przyjęte założenia metodologiczne badania, liczba pracujących uzyskana w wyniku BAEL nie obejmuje niektórych kategorii osób, które są wliczone do pracujących w sprawozdawczości z zakresu zatrudnienia, m.in.:

- pracujących, mieszkających w hotelach pracowniczych,
- pracujących za granicą na rzecz polskich pracodawców.

Klasyfikacja statusu zatrudnienia oparta została na International of Status In Employment (ICSE) i wyróżnia następujące kategorie pracujących:

- **pracujący na własny rachunek** – osoba, która prowadzi własną działalność gospodarczą, z tego:
  - ⊙ **pracodawca** – osoba, która prowadzi własną działalność gospodarczą i zatrudnia co najmniej jednego pracownika najemnego,

- ⊙ **pracujący na własny rachunek niezatrudniający pracowników** – osoba, która prowadzi własną działalność gospodarczą i nie zatrudnia pracowników,
- **pracownik najemny** – osoba zatrudniona na podstawie stosunku pracy w przedsiębiorstwie publicznym lub u pracodawcy prywatnego,
- **pomagający bezpłatnie członek rodziny** – osoba, która bez umownego wynagrodzenia pomaga w prowadzeniu rodzinnej działalności gospodarczej.

Do pracowników najemnych zaliczono również osoby wykonujące pracę nakładczą oraz uczniów, z którymi zakłady pracy lub osoby fizyczne zawarły umowę o naukę zawodu lub przyuczenie do określonej pracy, (jeżeli otrzymują wynagrodzenie).

Do pracujących na własny rachunek zaliczono również agentów we wszystkich rodzajach agencji.

**Bezrobotni**, według Badania Aktywności Ekonomicznej Ludności to osoby w wieku 15-74 lata, które spełniały jednocześnie trzy warunki:

- w okresie badanego tygodnia nie były osobami pracującymi,
- aktywnie poszukiwały pracy tzn. podjęły konkretne działania w ciągu 4 tygodni (wliczając jako ostatni - tydzień badany), aby znaleźć pracę,
- były gotowe (zdolne) podjąć pracę w ciągu dwóch tygodni następujących po tygodniu badanym.

Do grupy bezrobotnych zostały zaliczone także osoby, które nie poszukiwały pracy, ponieważ miały pracę załatwioną i oczekiwały na jej rozpoczęcie przez okres nie dłuższy niż 3 miesiące oraz były gotowe tę pracę podjąć.

**Ludność bierna zawodowo**, tzn. pozostająca poza siłą roboczą, to wszystkie osoby w wieku 15 lat i więcej, które nie zostały zaklasyfikowane jako pracujące lub bezrobotne, tzn. osoby, które w badanym tygodniu:

- nie pracowały, nie miały pracy i jej nie poszukiwały,
- nie pracowały, poszukiwały pracy, ale nie były zdolne (gotowe) do jej podjęcia w ciągu dwóch tygodni następujących po tygodniu badanym,
- nie pracowały i nie poszukiwały pracy, ponieważ miały pracę załatwioną i oczekiwały na jej rozpoczęcie w okresie:
  - ⊙ dłuższym niż 3 miesiące,
  - ⊙ do 3 miesięcy, ale nie były gotowe tej pracy podjąć.

Wśród biernych zawodowo wyróżnia się grupę **zniechęconych**, do której należą osoby nieposzukujące pracy, ponieważ są przekonane, że jej nie znajdą.

**Współczynnik aktywności zawodowej** obliczono jako udział aktywnych zawodowo (ogółem lub danej grupy) w liczbie ludności w wieku 15 lat i więcej (ogółem lub danej grupy).

**Wskaźnik zatrudnienia** obliczono jako udział pracujących (ogółem lub danej grupy) w liczbie ludności w wieku 15 lat i więcej (ogółem lub danej grupy).

**Stopa bezrobocia** jest to procentowy udział bezrobotnych (ogółem lub danej kategorii) w liczbie aktywnych zawodowo (ogółem lub danej kategorii).

Przez ludność w wieku **produkcyjnym** rozumie się ludność w wieku zdolności do pracy. Dla mężczyzn przyjęto wiek 18-64 lata, dla kobiet – 18-59 lat. Wśród ludności w wieku produkcyjnym wyróżnia się ludność w wieku mobilnym, tj. w wieku 18-44 lata i niemobilnym, tj. mężczyźni – 45-64 lata, kobiety – 45-59 lat. Przez ludność w wieku nieprodukcyjnym rozumie się ludność w wieku przedprodukcyjnym, tj. do 17 lat oraz ludność wieku poprodukcyjnym, tj. mężczyźni – 65 lat i więcej, kobiety – 60 lat i więcej.

Sumy niektórych danych mogą być różne od wielkości podanych w rubrykach „**ogółem**” – wynika to z zaokrągleń dokonywanych przy uogólnianiu wyników badania.

Z uwagi na **reprezentacyjną metodę badania** zaleca się ostrożność w posługiwaniu się danymi w tych przypadkach, gdy zastosowano bardziej szczegółowe podziały i występują liczby mniejsze niż 15 tys. W przypadku, gdy liczby po uogólnieniu wyników z próby wynoszą mniej niż 5 tys., zostały one zastąpione znakiem kropki ("."). Oznacza to, że konkretna wartość nie może być pokazana ze względu na wysoki losowy błąd próby.

**PODSTAWOWE WYNIKI BAEL**  
(dla osób w wieku 15 lat i więcej)

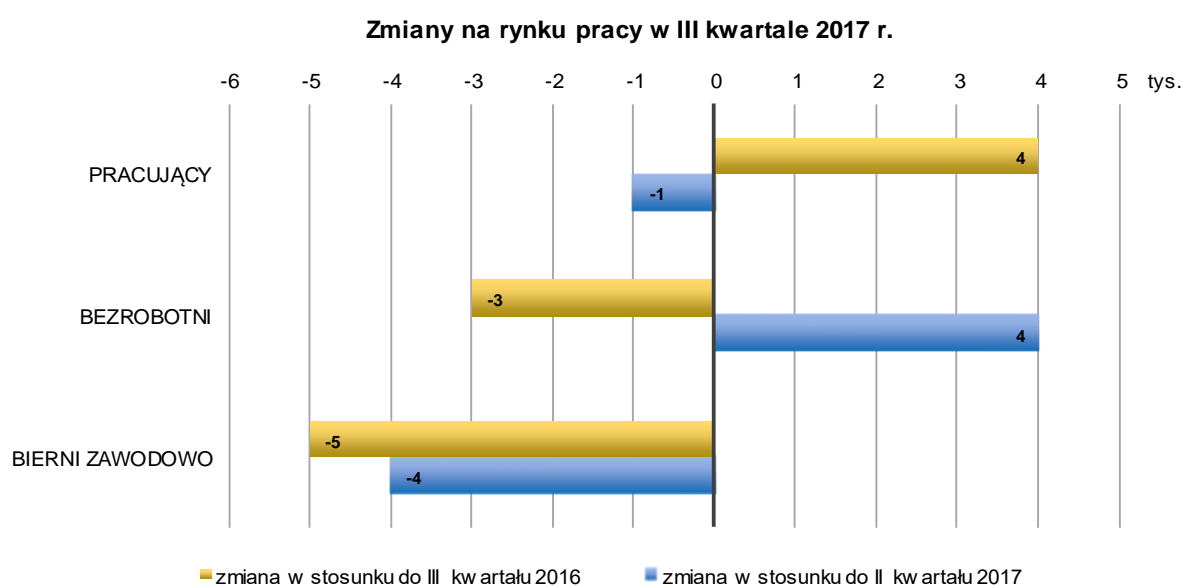
Tabl. 1. **Aktywność ekonomiczna ludności w wieku 15 lat i więcej** (wybrane dane)

Wyszczególnienie	III kwartał 2016	II kwartał 2017	III kwartał 2017
Aktywni zawodowo w tys.....	448	446	449
pracujący w tys.....	426	431	430
bezrobotni w tys.....	22	15	19
Bierni zawodowo w tys.....	357	356	352
Współczynnik aktywności zawodowej w %.....	55,7	55,6	56,1
Wskaźnik zatrudnienia w %.....	52,9	53,7	53,7
Stopa bezrobocia w %.....	4,9	3,4	4,2

**Wyniki Badania Aktywności Ekonomicznej Ludności (BAEL) przeprowadzonego w III kwartale 2017 r. wskazują, że w porównaniu z III kwartałem 2016 roku:**

- liczba pracujących wzrosła o 4 tys. (o 0,9%), liczba bezrobotnych natomiast spadła o 3 tys. (o 13,6%),
- wskaźnik zatrudnienia zwiększył się o 0,8 p. proc., zaś stopa bezrobocia obniżyła się o 0,7 p. proc.,
- liczba pracowników najemnych posiadających umowę na czas określony wzrosła do 106 tys. (o 2,9%), a ich udział wśród pracujących najemnie zwiększył się o 0,9 p. proc. do 29,9%,
- odnotowano spadek liczby osób biernych zawodowo o 5 tys. (o 1,4%), udział tej zbiorowości wśród ludności w wieku 15 lat i więcej wyniósł 43,9% (wobec 44,3% przed rokiem).

**W porównaniu z II kwartałem 2017 r.** liczba pracujących zmalała o 1 tys. (o 0,2%), liczba bezrobotnych natomiast wzrosła o 4 tys. (o 26,7%). Wskaźnik zatrudnienia nie uległ zmianie (53,7%). Wzrosła natomiast stopa bezrobocia (o 0,8 p. proc.).



## 1. Aktywność ekonomiczna ludności w wieku 15 lat i więcej w III kwartale 2017 r.

W III kwartale br. ludność aktywna zawodowo stanowiła w województwie lubuskim 56,1% ogółu ludności w wieku 15 lat i więcej. Zbiorowość ta liczyła 449 tys. osób (z tego 430 tys. pracujących i 19 tys. bezrobotnych). Osoby biernie zawodowo natomiast liczyły 352 tys. osób i stanowiły 43,9% badanej grupy ludności.

W porównaniu z III kwartałem ub. roku liczba osób aktywnych zawodowo wzrosła (o 1 tys., tj. o 0,2%), natomiast zmalała liczba osób biernych zawodowo (o 5 tys., tj. o 1,4%). Wśród osób aktywnych zawodowo odnotowano wzrost liczby pracujących (o 4 tys., o 0,9%) i spadek liczby bezrobotnych (o 3 tys., o 13,6%).

W porównaniu z II kwartałem br. wzrosła liczba osób aktywnych zawodowo (o 3 tys., tj. o 0,7%), natomiast spadła liczba osób biernych zawodowo (o 4 tys., tj. o 1,1%). Liczba pracujących zmniejszyła się (o 1 tys., tj. o 0,2%), a liczba bezrobotnych zwiększyła się (o 4 tys. osób, tj. o 26,7%).

Tabl. 2. **Ludność aktywna i bierna zawodowo w wieku 15 lat i więcej w III kwartale 2017 r.**

Wyszczególnienie	Aktywni zawodowo			Bierni zawodowo
	ogółem	pracujący	bezrobotni	
	w tys.			
<b>Ogółem</b> .....	<b>449</b>	<b>430</b>	<b>19</b>	<b>352</b>
mężczyźni .....	252	240	11	134
kobiety .....	197	190	7	218
Miasta .....	291	282	9	230
Wieś .....	158	148	10	123

Liczba osób niepracujących (bezrobotnych, jak i biernych zawodowo w wieku 15 lat i więcej) przypadających na 100 osób pracujących zmniejszyła się w stosunku do III kwartału ub. roku, natomiast nie zmieniła się w odniesieniu do II kwartału br. W III kwartale br. wskaźnik ten wyniósł 86, podczas gdy w III kwartale poprzedniego roku 89.

W III kwartale br. współczynnik aktywności zawodowej osób w wieku 15 lat i więcej ukształtował się na poziomie 56,1%, przy czym wyższy był wśród mężczyzn – 65,3%, dla kobiet wyniósł 47,5%. Uwzględniając miejsce zamieszkania, aktywność zawodowa ludności wiejskiej była wyższa (56,2%), niż mieszkańców miast (55,9%).

W skali roku współczynnik aktywności zawodowej zwiększył się o 0,4 p. proc., przy czym dla mężczyzn wzrósł o 1,9 p. proc., a dla kobiet obniżył się o 0,9 p. proc. Wzrost wskaźnika zanotowano dla mieszkańców miast (o 0,7 p. proc.), natomiast spadek dla ludności wiejskiej (o 0,4 p. proc.). W ujęciu kwartalnym wskaźnik wzrósł o 0,5 p. proc.; w przypadku mężczyzn zanotowano wzrost o 0,3 p. proc., a dla kobiet – o 0,6 p. proc. Uwzględniając miejsce zamieszkania, wzrost wskaźnika zanotowano wśród osób zamieszkałych na wsi (o 1,8 p. proc.), natomiast spadek dla mieszkańców miast (o 0,4 p. proc.).

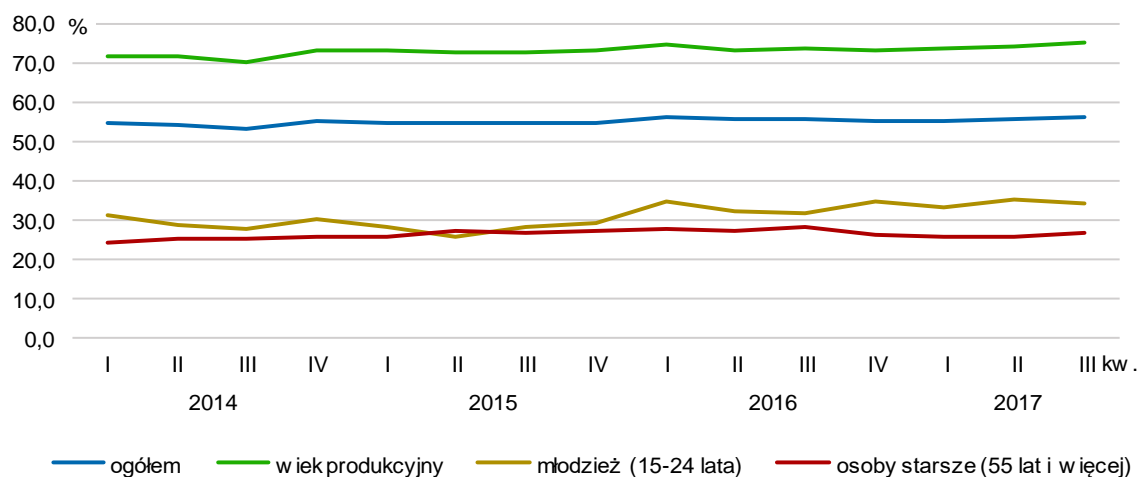
Współczynnik aktywności zawodowej osób w wieku produkcyjnym w III kwartale br. wyniósł 74,8%, to oznacza, że na każde 100 osób, które były w wieku produkcyjnym, prawie 75 osób było aktywnych zawodowo, czyli miały pracę lub jej poszukiwały. Wskaźnik ten zwiększył się zarówno w porównaniu z III kwartałem ub. roku (o 1,4 p. proc.), jak i w stosunku do poprzedniego okresu (o 0,8 p. proc.).

Tabl. 3. **Współczynnik aktywności zawodowej ludności w wieku 15 lat i więcej**

Wyszczególnienie	2016		2017			
	III kwartał	II kwartał	III kwartał		przyrost(+)/spadek(-) w porównaniu z	
	współczynnik aktywności zawodowej w %			III kwartałem 2016	II kwartałem 2017	
<b>Ogółem</b> .....	<b>55,7</b>	<b>55,6</b>	<b>56,1</b>	<b>+0,4</b>	<b>+0,5</b>	
mężczyźni .....	63,4	65,0	65,3	+1,9	+0,3	
kobiety .....	48,4	46,9	47,5	-0,9	+0,6	
Miasta .....	55,2	56,3	55,9	+0,7	-0,4	
Wieś .....	56,6	54,4	56,2	-0,4	+1,8	

W badanym kwartale, najwyższą aktywność zawodową odnotowano wśród osób w wieku 35-44 lata (podobnie jak w poprzednich kwartałach), współczynnik aktywności dla tej grupy wyniósł 87,1%. Wysoka była także aktywność zawodowa osób w grupie wieku 25-34 oraz 45-54 lata (po 82,0%). W najmłodszej grupie wiekowej (15-24 lata) współczynnik wyniósł 34,0%, a w najstarszej (55 lat i więcej) – 26,6%. W ujęciu rocznym odnotowano wzrost aktywności zawodowej wśród osób najmłodszych, natomiast spadek wśród osób najstarszych.

**Współczynnik aktywności zawodowej**



### 1.1. Współczynnik aktywności zawodowej ludności w wieku 15 lat i więcej według poziomu wykształcenia i stanu cywilnego

W III kwartale br. wśród aktywnych zawodowo najwięcej osób posiadało wykształcenie zasadnicze zawodowe (29,6%) oraz wyższe (29,2%). Odsetek osób z wykształceniem policealnym i średnim zawodowym wyniósł 24,3%. Najmniej, bo 7,8% stanowiły osoby z wykształceniem gimnazjalnym i niższym.

Podobnie jak w poprzednich kwartałach, współczynnik aktywności zawodowej był najwyższy wśród osób z wykształceniem wyższym, przy czym wskaźnik zmniejszył się w skali roku o 1,3 p. proc. do 80,9%. Wśród osób z wykształceniem policealnym i średnim zawodowym, jak i z zasadniczym zawodowym wskaźnik wyniósł 61,0%, przy czym w pierwszej grupie odsetek aktywnych obniżył się o 2,3 p. proc., a w drugiej odnotowano ich wzrost o 0,8 p. proc. Najniższą aktywność zawodową wykazywały osoby z niskim poziomem wykształcenia (22,0%).

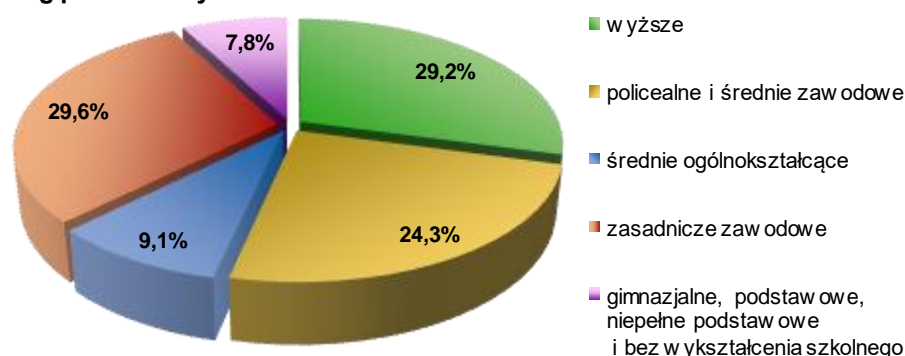


Tabl. 4. **Współczynnik aktywności zawodowej ludności w wieku 15 lat i więcej według poziomu wykształcenia w III kwartale 2017 r.**

Wyszczególnienie	Aktywni zawodowo w tys.	Współczynnik aktywności zawodowej w %
<b>Ogółem</b> .....	<b>449</b>	<b>56,1</b>
wyższe .....	131	80,9
policealne i średnie zawodowe ...	109	60,6
średnie ogólnokształcące.....	41	51,3
zasadnicze zawodowe .....	133	60,5
gimnazjalne, podstawowe, niepełne podstawowe i bez wykształcenia szkolnego .....	35	22,0

Biorąc pod uwagę stan cywilny ludności w wieku 15 lat i więcej, najbardziej liczną grupę wśród aktywnych zawodowo stanowili żonaci mężczyźni i zamężne kobiety – łącznie 296 tys. osób (65,9%), dla których współczynnik aktywności zawodowej wyniósł 63,1%. Kawalerowie i panny – łącznie 124 tys. osób, stanowili 27,6% wszystkich aktywnych zawodowo; dla tej zbiorowości współczynnik wyniósł 55,9%. Najniższy poziom aktywności zawodowej odnotowano wśród wdów i wdowców (8,1%).

**Struktura ludności w wieku 15 lat i więcej aktywnej zawodowo według poziomu wykształcenia w III kwartale 2017 r.**

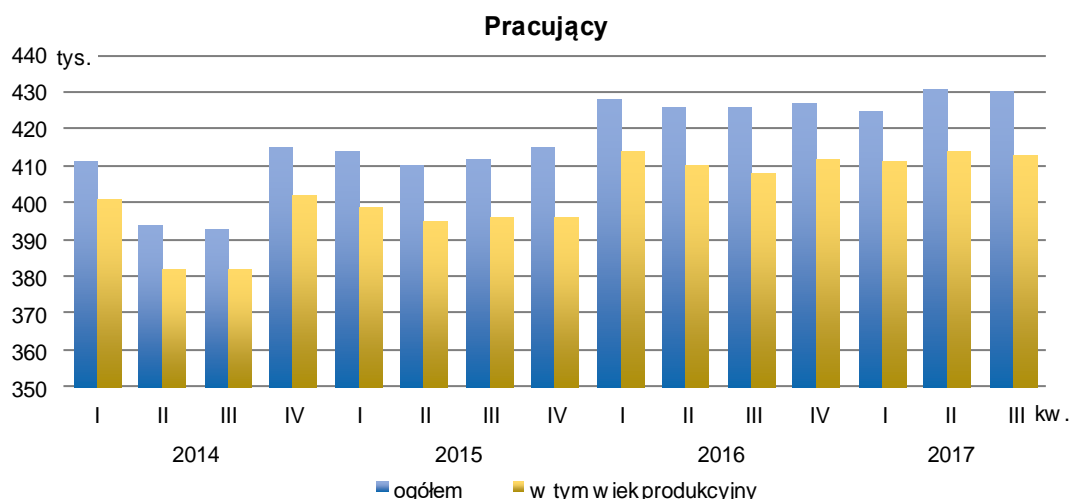


## 2. Pracujący

W III kwartale br. liczba pracujących zwiększyła się w odniesieniu do analogicznego kwartału ub. roku, natomiast zmalała w porównaniu z poprzednim okresem.

W omawianym kwartale pracowało 430 tys. osób, tj. o 4 tys. (o 0,9%) więcej niż przed rokiem. Większość (96,0%) pracujących była w wieku produkcyjnym. W ujęciu rocznym liczba pracujących mężczyzn wzrosła o 3,0% do 240 tys., a liczba pracujących kobiet zmniejszyła się o 1,6% i wyniosła 190 tys. Ponad 65,0% ogółu pracujących to mieszkańcy miast, których udział był podobny jak w tym samym okresie poprzedniego roku.

W porównaniu z poprzednim kwartałem liczba pracujących zmalała o 1 tys., tj. o 0,2%. Odnotowano spadek liczby pracujących mężczyzn (o 2 tys. osób, tj. o 0,8%), natomiast wzrost liczby pracujących kobiet (o 1 tys. osób, tj. o 0,5%). Uwzględniając miejsce zamieszkania, na wsi zanotowano wzrost liczby pracujących o 3 tys., tj. o 2,1%, natomiast w miastach ich liczba zmniejszyła się o 4 tys., tj. o 1,4%.



**Wskaźnik zatrudnienia** w III kwartale br. wyniósł 53,7%, co oznacza, że na każde 100 osób, które ukończyły 15 lat przypadało prawie 54 pracujących. W porównaniu z analogicznym kwartałem poprzedniego roku wskaźnik wzrósł o 0,8 p. proc., a w odniesieniu do poprzedniego okresu nie uległ zmianie. W ujęciu rocznym wzrost poziomu zatrudnienia odnotowano wśród mężczyzn (o 2,1 p. proc. do 62,2%), natomiast spadek wśród kobiet (o 0,5 p. proc. do 45,8%). Uwzględniając miejsce zamieszkania, odsetek pracujących zwiększył się wśród ludności miejskiej (o 1,0 p. proc. do 54,1%), natomiast zmalał wśród mieszkańców wsi (o 0,3 p. proc. do 52,7%). W ujęciu kwartalnym wzrost wskaźnika odnotowano dla kobiet (o 0,4 p. proc.) oraz w przypadku osób zamieszkałych na wsi (o 1,1 p. proc.).

Wskaźnik zatrudnienia dla osób w wieku produkcyjnym w omawianym kwartale wyniósł 71,7% i w skali roku zwiększył się o 2,1 p. proc. Wzrost wskaźnika odnotowano także w odniesieniu do poprzedniego okresu (o 0,3 p. proc.).

Podobnie jak w poprzednich kwartałach, najwyższy wskaźnik zatrudnienia zanotowano wśród osób w wieku 35-44 lata (85,0%). Wysoki był również dla grupy wieku 45-54 lata (80,5%) oraz 25-34 lata (78,7%). Niezmiennie, najniższe wskaźniki zatrudnienia notuje się wśród osób w wieku 55 lat i więcej (26,0%) oraz wśród osób w wieku 15-24 lata (28,0%).

Tabl. 5. **Wskaźnik zatrudnienia ludności w wieku 15 lat i więcej**

Wyszczególnienie	2016		2017		
	III kwartał	II kwartał	III kwartał		
	wskaźnik zatrudnienia w %			przyrost(+)/spadek(-) w porównaniu z	
				III kwartałem 2016	II kwartałem 2017
<b>Ogółem</b> .....	<b>52,9</b>	<b>53,7</b>	<b>53,7</b>	<b>+0,8</b>	<b>-</b>
mężczyźni .....	60,1	62,7	62,2	+2,1	-0,5
kobiety .....	46,3	45,4	45,8	-0,5	+0,4
Miasta .....	53,1	54,8	54,1	+1,0	-0,7
Wieś .....	53,0	51,6	52,7	-0,3	+1,1

## 2.1. Pracujący według statusu zatrudnienia

W III kwartale br. w charakterze pracowników najemnych pracowało 354 tys. osób, tj. 82,3% ogółu pracujących (w tym 68,4% w sektorze prywatnym). Odsetek osób pracujących na własny rachunek wyniósł 16,1%, a pomagający członkowie rodzin stanowili 1,6%.

W ujęciu rocznym liczba pracowników najemnych nieco się zmniejszyła (o 0,3%). Liczba pracujących na własny rachunek niezatrudniających pracowników najemnych nie uległa zmianie i wyniosła 51 tys. (11,9% ogółu pracujących), wzrost natomiast zanotowano w porównaniu z poprzednim kwartałem (o 4,1%).

W analizowanym kwartale zbiorowość pracujących, posiadających umowę na czas określony, liczyła 106 tys. osób, tj. 29,9% ogółu pracowników najemnych i była większa w porównaniu ze stanem sprzed roku (o 3 tys., tj. o 2,9%). W odniesieniu do poprzedniego kwartału liczba ta wzrosła o 2 tys., tj. o 1,9%.

W III kwartale br. pracę stałą wykonywało 248 tys. osób, tj. o 4 tys. (o 1,6%) mniej w porównaniu z analogicznym kwartałem poprzedniego roku.

Wśród pracujących w sektorze prywatnym większość stanowili mężczyźni (62,4%), ich zbiorowość zwiększyła się w okresie roku o 4,9% i liczyła w omawianym kwartale 151 tys. W sektorze publicznym przeważały kobiety (64,3%), ich liczebność zmniejszyła się o 5,3% do 72 tys.

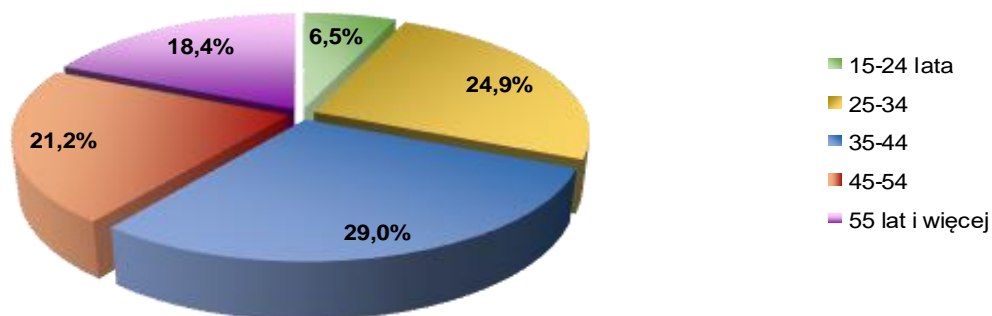
Tabl. 6. Pracujący według statusu zatrudnienia w III kwartale 2017 r.

Wybrane kategorie statusu zatrudnienia	Pracownicy najemni			Pracujący na rachunek własny	
	ogółem	w sektorze		ogółem	w tym pracodawcy
		publicznym	prywatnym		
	w tys.				
<b>Ogółem</b> .....	<b>354</b>	<b>112</b>	<b>242</b>	<b>69</b>	<b>18</b>
praca stała .....	248	96	152	-	-
praca na czas określony .....	106	15	90	-	-
Mężczyźni .....	191	40	151	47	12
Kobiety .....	163	72	91	22	6
Miasta .....	238	79	159	41	14
Wieś .....	116	32	83	28	.

## 2.2. Pracujący według wieku

Podobnie jak w przed rokiem, najliczniejszą zbiorowość pracujących w III kwartale br. stanowiły osoby w grupie wieku 35-44 lata – 29,0% ogółu pracujących (w skali roku wzrost o 0,7 p. proc.). Co czwarta osoba (24,9%) była w wieku 25-34 lata (spadek odsetka o 0,4 p. proc.). Najmniej pracujących było wśród osób w wieku poniżej 25 lat, ich udział wyniósł 6,5%.

### Struktura pracujących według wieku w III kwartale 2017 r.



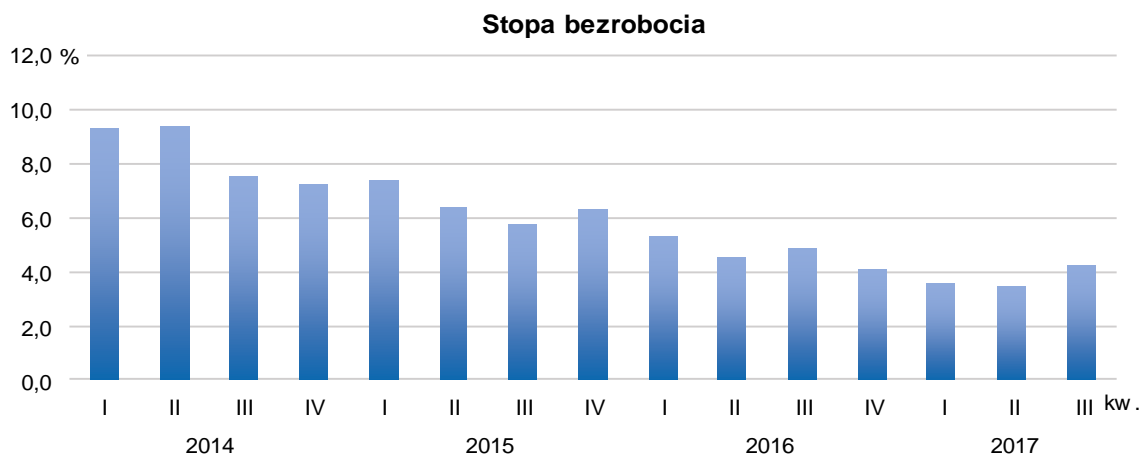
### 3. Bezrobotni

W III kwartale br. zbiorowość osób bezrobotnych w województwie lubuskim liczyła 19 tys. i zmalała w ujęciu rocznym o 3 tys., tj. o 13,6%. W relacji do poprzedniego kwartału zanotowano natomiast wzrost o 4 tys., tj. o 26,7%. W grupie bezrobotnych w omawianym kwartale kobiety stanowiły 36,8%, w porównaniu z 40,9% przed rokiem. Spadek liczby osób bezrobotnych, zaobserwowany w skali roku, dotyczył zarówno kobiet (o 2 tys., tj. o 22,2%), jak i mężczyzn (o 2 tys., tj. o 15,4%). Uwzględniając miejsce zamieszkania, liczba bezrobotnych zmniejszyła się w miastach (o 3 tys., tj. o 25,0%), na wsi nie uległa zmianie.

#### 3.1. Stopa bezrobocia

W III kwartale br. stopa bezrobocia wyniosła 4,2% (wobec 4,7% w kraju) i obniżyła się w skali roku o 0,7 p. proc., natomiast w ujęciu kwartalnym wzrosła o 0,8 p. proc. Udział bezrobotnych kobiet w liczbie ludności aktywnej zawodowo wyniósł 3,6% i był niższy niż mężczyzn (4,4%)

W porównaniu z III kwartałem ub. roku stopa bezrobocia, zarówno wśród kobiet, jak i wśród mężczyzn, zmniejszyła się o 0,9 p. proc. Uwzględniając miejsce zamieszkania, w miastach bezrobocie obniżyło się o 1,1 p. proc., natomiast na wsi było na tym samym poziomie co przed rokiem.



W odniesieniu do poprzedniego kwartału, poziom bezrobocia zwiększył się tak dla mężczyzn, jak i kobiet (odpowiednio o 0,8 i 0,5 p. proc.). Wzrost odnotowano także w miastach i na wsi (odpowiednio o 0,4 i 1,1 p. proc.).

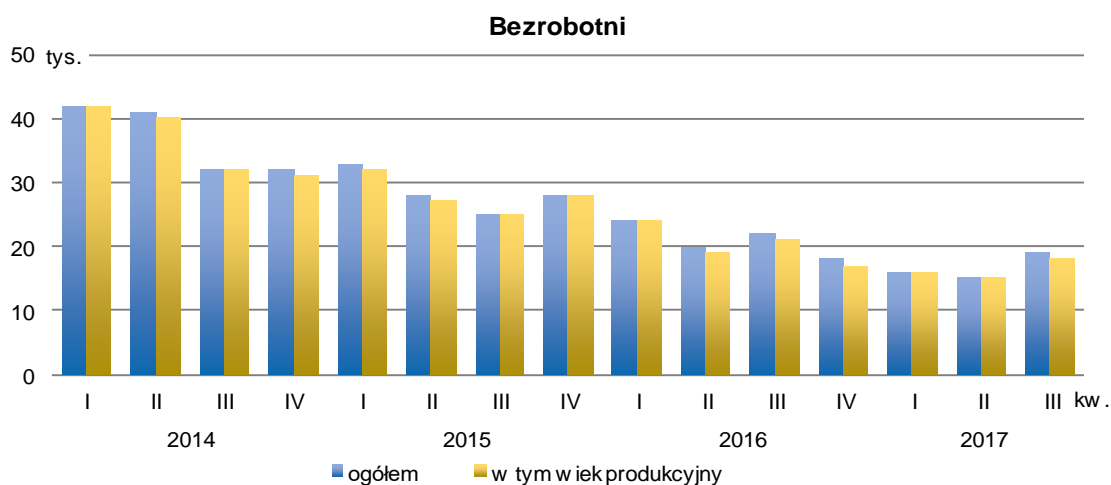
Tabl. 7. **Stopa bezrobocia ludności w wieku 15 lat i więcej**

Wyszczególnienie	2016		2017		
	III kwartał	II kwartał	III kwartał		
	stopa bezrobocia w %			przyrost(+)/spadek(-) w porównaniu z	
				III kwartałem 2016	II kwartałem 2017
<b>Ogółem</b> .....	<b>4,9</b>	<b>3,4</b>	<b>4,2</b>	<b>-0,7</b>	<b>+0,8</b>
mężczyźni .....	5,3	3,6	4,4	-0,9	+0,8
kobiety .....	4,5	3,1	3,6	-0,9	+0,5
Miasta .....	4,2	2,7	3,1	-1,1	+0,4
Wieś .....	6,3	5,2	6,3	-	+1,1

### 3.2. Bezrobotni według wieku i poziomu wykształcenia

W III kwartale br. liczba osób bezrobotnych w wieku produkcyjnym wyniosła 18 tys., co stanowiło 4,2% ludności aktywnej zawodowo w wieku produkcyjnym. Analiza bezrobotnych według grup wieku wykazała, że 6 tys. bezrobotnych było w wieku poniżej 25 lat (31,6% ogółu bezrobotnych), a 5 tys. osób – w wieku 25-34 lata (26,3%). Pozostałe grupy wieku bezrobotnych liczyły mniej niż 5 tys. osób.

Ponad 31,0% zbiorowości bezrobotnych stanowiły osoby z wykształceniem zasadniczym zawodowym, dla których stopa bezrobocia wyniosła 4,5%. Pozostałe 69,0%, to osoby bezrobotne z innym wykształceniem niż zasadnicze zawodowe, których liczebności po uogólnieniu wyników z próby wynoszą mniej niż 5 tys. (i nie mogą być prezentowane ze względu na wysoki losowy błąd próby).



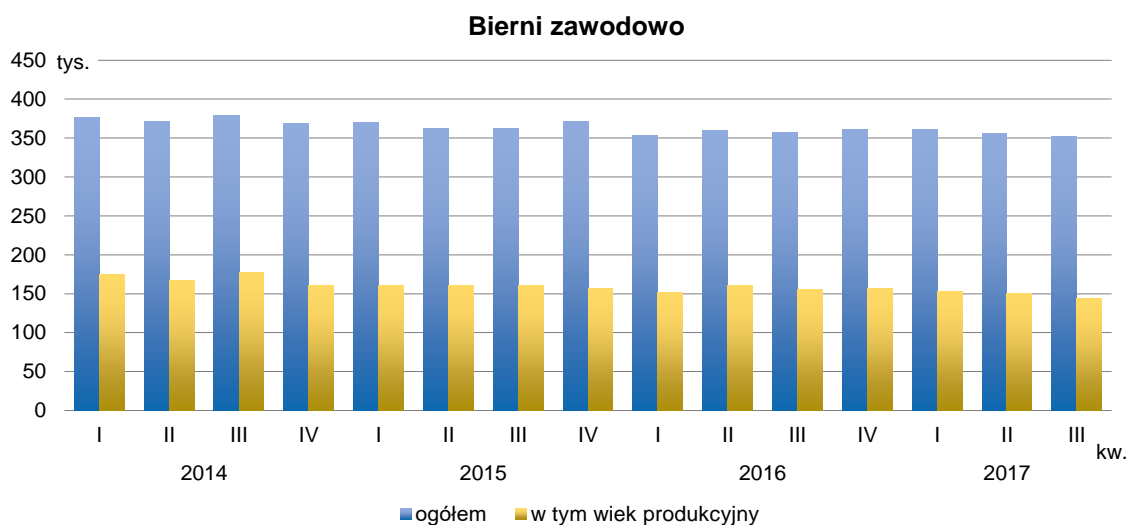
#### 4. Bierni zawodowo

W III kwartale br. zbiorowość osób biernych zawodowo liczyła 352 tys., tj. 43,9% ogółu ludności w wieku 15 lat i więcej. Liczba biernych zawodowo zmniejszyła się zarówno w skali roku (o 5 tys. tj. o 1,4%), jak i w porównaniu z poprzednim kwartałem (o 4 tys., tj. o 1,1%). Wśród osób biernych zawodowo przeważały kobiety (218 tys., tj. 61,9% ogółu) oraz mieszkańcy miast (230 tys., tj. 65,3%).

W wieku produkcyjnym było 40,9% wszystkich biernych zawodowo (144 tys. osób). Większość – 63,4% biernych zawodowo stanowiły osoby w wieku 55 lat i więcej (223 tys. osób).

Uwzględniając wykształcenie biernych zawodowo, 35,2% osób posiadało wykształcenie co najwyżej gimnazjalne. Prawie co czwarta osoba (24,7%) miała wykształcenie zasadnicze zawodowe, a co piąta osoba (20,2%) – policealne i średnie zawodowe. Osoby z wykształceniem wyższym stanowiły 8,8% biernych zawodowo.

Głównym powodem niewykonywania i nieposzukiwania pracy było pobieranie świadczenia emerytalnego (49,1% ogółu biernych zawodowo). Kolejne najczęstsze przyczyny niepodejmowania pracy to nauka oraz uzupełnianie kwalifikacji, a także choroba lub niesprawność (po 15-16,0%). Powody osobiste lub rodzinne wskazało 9,7% osób. Odsetek zniechęconych bezskutecznością poszukiwania pracy wyniósł 2,0%.



Tabl. 8. Aktywność ekonomiczna ludności w wieku 15 lat i więcej według płci i miejsca zamieszkania

Wyszczególnienie	Ogółem	Aktywni zawodowo			Bierni zawodowo	Współczynnik aktywności zawodowej	Wskaźnik zatrudnienia	Stopa bezrobocia	
		razem	pracujący	bezrobotni					
		w tysiącach							w %
<b>O G Ó Ł E M</b>									
2016	III kwartał.....	805	448	426	22	357	55,7	52,9	4,9
	IV kwartał.....	805	444	427	18	361	55,2	53,0	4,1
<b>2017</b>	I kwartał.....	802	442	425	16	361	55,1	53,0	3,6
	II kwartał.....	802	446	431	15	356	55,6	53,7	3,4
	<b>III kwartał.....</b>	<b>801</b>	<b>449</b>	<b>430</b>	<b>19</b>	<b>352</b>	<b>56,1</b>	<b>53,7</b>	<b>4,2</b>
<b>WEDŁUG PŁCI</b>									
Mężczyźni									
2016	III kwartał.....	388	246	233	13	142	63,4	60,1	5,3
	IV kwartał.....	388	245	236	9	143	63,1	60,8	3,7
<b>2017</b>	I kwartał.....	386	247	238	9	139	64,0	61,7	3,6
	II kwartał.....	386	251	242	9	135	65,0	62,7	3,6
	<b>III kwartał.....</b>	<b>386</b>	<b>252</b>	<b>240</b>	<b>11</b>	<b>134</b>	<b>65,3</b>	<b>62,2</b>	<b>4,4</b>
Kobiety									
2016	III kwartał.....	417	202	193	9	215	48,4	46,3	4,5
	IV kwartał.....	417	200	191	8	217	48,0	45,8	4,0
<b>2017</b>	I kwartał.....	416	195	187	8	221	46,9	45,0	4,1
	II kwartał.....	416	195	189	6	221	46,9	45,4	3,1
	<b>III kwartał.....</b>	<b>415</b>	<b>197</b>	<b>190</b>	<b>7</b>	<b>218</b>	<b>47,5</b>	<b>45,8</b>	<b>3,6</b>
<b>WEDŁUG MIEJSCA ZAMIESZKANIA</b>									
Miasta									
2016	III kwartał.....	524	289	278	12	235	55,2	53,1	4,2
	IV kwartał.....	524	285	274	11	240	54,4	52,3	3,9
<b>2017</b>	I kwartał.....	522	288	278	10	234	55,2	53,3	3,5
	II kwartał.....	522	294	286	8	228	56,3	54,8	2,7
	<b>III kwartał.....</b>	<b>521</b>	<b>291</b>	<b>282</b>	<b>9</b>	<b>230</b>	<b>55,9</b>	<b>54,1</b>	<b>3,1</b>
Wieś									
2016	III kwartał.....	281	159	149	10	122	56,6	53,0	6,3
	IV kwartał.....	281	160	153	7	121	56,9	54,4	4,4
<b>2017</b>	I kwartał.....	281	154	148	6	127	54,8	52,7	3,9
	II kwartał.....	281	153	145	8	128	54,4	51,6	5,2
	<b>III kwartał.....</b>	<b>281</b>	<b>158</b>	<b>148</b>	<b>10</b>	<b>123</b>	<b>56,2</b>	<b>52,7</b>	<b>6,3</b>

Tabl. 9. Aktywność ekonomiczna ludności w wieku 15 lat i więcej według wieku

Wyszczególnienie	Ogółem	Aktywni zawodowo			Bierni zawodowo	Współczynnik aktywności zawodowej	Wskaźnik zatrudnienia	Stopa bezrobocia	
		razem	pracujący	bezrobotni					
		w tysiącach							w %
<b>O G Ó Ł E M</b>									
2016	III kwartał.....	805	448	426	22	357	55,7	52,9	4,9
	IV kwartał.....	805	444	427	18	361	55,2	53,0	4,1
<b>2017</b>	I kwartał.....	802	442	425	16	361	55,1	53,0	3,6
	II kwartał.....	802	446	431	15	356	55,6	53,7	3,4
	<b>III kwartał.....</b>	<b>801</b>	<b>449</b>	<b>430</b>	<b>19</b>	<b>352</b>	<b>56,1</b>	<b>53,7</b>	<b>4,2</b>
w tym W WIEKU PRODUKCYJNYM									
2016	III kwartał.....	586	430	408	21	156	73,4	69,6	4,9
	IV kwartał.....	586	429	412	17	157	73,2	70,3	4,0
<b>2017</b>	I kwartał.....	580	427	411	16	153	73,6	70,9	3,7
	II kwartał.....	580	429	414	15	151	74,0	71,4	3,5
	<b>III kwartał.....</b>	<b>576</b>	<b>431</b>	<b>413</b>	<b>18</b>	<b>144</b>	<b>74,8</b>	<b>71,7</b>	<b>4,2</b>
Z OGÓŁEM W WIEKU:									
15-64 lata									
2016	III kwartał.....	653	439	417	22	214	67,2	63,9	5,0
	IV kwartał.....	653	437	419	18	216	66,9	64,2	4,1
<b>2017</b>	I kwartał.....	647	434	418	16	212	67,1	64,6	3,7
	II kwartał.....	647	437	422	15	209	67,5	65,2	3,4
	<b>III kwartał.....</b>	<b>642</b>	<b>439</b>	<b>420</b>	<b>19</b>	<b>203</b>	<b>68,4</b>	<b>65,4</b>	<b>4,3</b>
15-24									
2016	III kwartał.....	105	33	28	6	72	31,4	26,7	18,2
	IV kwartał.....	105	36	31	5	69	34,3	29,5	13,9
<b>2017</b>	I kwartał.....	103	34	30	.	68	33,0	29,1	x
	II kwartał.....	103	36	32	.	66	35,0	31,1	x
	<b>III kwartał.....</b>	<b>100</b>	<b>34</b>	<b>28</b>	<b>6</b>	<b>66</b>	<b>34,0</b>	<b>28,0</b>	<b>17,6</b>
25-34									
2016	III kwartał.....	140	113	108	6	27	80,7	77,1	5,3
	IV kwartał.....	140	114	108	6	26	81,4	77,1	5,3
<b>2017</b>	I kwartał.....	139	112	108	.	27	80,6	77,7	x
	II kwartał.....	139	113	108	5	26	81,3	77,7	4,4
	<b>III kwartał.....</b>	<b>136</b>	<b>112</b>	<b>107</b>	<b>5</b>	<b>25</b>	<b>82,4</b>	<b>78,7</b>	<b>4,5</b>
35-44									
2016	III kwartał.....	145	126	121	5	19	86,9	83,4	4,0
	IV kwartał.....	145	123	120	.	22	84,8	82,8	x
<b>2017</b>	I kwartał.....	145	125	122	.	20	86,2	84,1	x
	II kwartał.....	145	127	124	.	18	87,6	85,5	x
	<b>III kwartał.....</b>	<b>147</b>	<b>128</b>	<b>125</b>	<b>.</b>	<b>19</b>	<b>87,1</b>	<b>85,0</b>	<b>x</b>
45-54									
2016	III kwartał.....	114	92	89	.	22	80,7	78,1	x
	IV kwartał.....	114	93	90	.	21	81,6	78,9	x
<b>2017</b>	I kwartał.....	113	93	90	.	20	82,3	79,6	x
	II kwartał.....	113	92	90	.	21	81,4	79,6	x
	<b>III kwartał.....</b>	<b>113</b>	<b>93</b>	<b>91</b>	<b>.</b>	<b>20</b>	<b>82,3</b>	<b>80,5</b>	<b>x</b>
55 lat i więcej									
2016	III kwartał.....	301	84	81	.	217	27,9	26,9	x
	IV kwartał.....	301	79	77	.	222	26,2	25,6	x
<b>2017</b>	I kwartał.....	303	77	76	.	225	25,4	25,1	x
	II kwartał.....	303	78	77	.	225	25,7	25,4	x
	<b>III kwartał.....</b>	<b>304</b>	<b>81</b>	<b>79</b>	<b>.</b>	<b>223</b>	<b>26,6</b>	<b>26,0</b>	<b>x</b>



Tabl. 10. Aktywność ekonomiczna ludności w wieku 15 lat i więcej według poziomu wykształcenia

Wyszczególnienie		Ogółem	Aktywni zawodowo			Bierni zawodowo	Współczynnik aktywności zawodowej	Wskaźnik zatrudnienia	Stopa bezrobocia
			razem	pracujący	bezrobotni				
w tysiącach						w %			
<b>O G Ó Ł E M</b>									
2016	III kwartał.....	805	448	426	22	357	55,7	52,9	4,9
	IV kwartał.....	805	444	427	18	361	55,2	53,0	4,1
<b>2017</b>	I kwartał.....	802	442	425	16	361	55,1	53,0	3,6
	II kwartał.....	802	446	431	15	356	55,6	53,7	3,4
	<b>III kwartał.....</b>	<b>801</b>	<b>449</b>	<b>430</b>	<b>19</b>	<b>352</b>	<b>56,1</b>	<b>53,7</b>	<b>4,2</b>
<b>WYŻSZE</b>									
2016	III kwartał.....	146	120	118	.	26	82,2	80,8	x
	IV kwartał.....	135	109	105	.	25	80,7	77,8	x
<b>2017</b>	I kwartał.....	139	113	110	.	26	81,3	79,1	x
	II kwartał.....	152	126	124	.	26	82,9	81,6	x
	<b>III kwartał.....</b>	<b>162</b>	<b>131</b>	<b>129</b>	.	<b>31</b>	<b>80,9</b>	<b>79,6</b>	<b>x</b>
<b>POLICEALNE I ŚREDNIE ZAWODOWE</b>									
2016	III kwartał.....	194	122	116	5	72	62,9	59,8	4,1
	IV kwartał.....	201	128	124	.	73	63,7	61,7	x
<b>2017</b>	I kwartał.....	201	129	126	.	72	64,2	62,7	x
	II kwartał.....	187	118	115	.	69	63,1	61,5	x
	<b>III kwartał.....</b>	<b>180</b>	<b>109</b>	<b>105</b>	.	<b>71</b>	<b>60,6</b>	<b>58,3</b>	<b>x</b>
<b>ŚREDNIE OGÓLNOKSZTAŁCĄCE</b>									
2016	III kwartał.....	88	44	42	.	44	50,0	47,7	x
	IV kwartał.....	88	42	41	.	46	47,7	46,6	x
<b>2017</b>	I kwartał.....	81	42	40	.	39	51,9	49,4	x
	II kwartał.....	83	44	43	.	39	53,0	51,8	x
	<b>III kwartał.....</b>	<b>80</b>	<b>41</b>	<b>38</b>	.	<b>39</b>	<b>51,3</b>	<b>47,5</b>	<b>x</b>
<b>ZASADNICZE ZAWODOWE</b>									
2016	III kwartał.....	216	129	121	8	87	59,7	56,0	6,2
	IV kwartał.....	229	137	131	6	92	59,8	57,2	4,4
<b>2017</b>	I kwartał.....	226	133	125	8	93	58,8	55,3	6,0
	II kwartał.....	216	125	118	7	91	57,9	54,6	5,6
	<b>III kwartał.....</b>	<b>220</b>	<b>133</b>	<b>127</b>	<b>6</b>	<b>87</b>	<b>60,5</b>	<b>57,7</b>	<b>4,5</b>
<b>GIMNAZJALNE, PODSTAWOWE, NIEPEŁNE PODSTAWOWE I BEZ WYKSZTAŁCENIA SZKOLNEGO</b>									
2016	III kwartał.....	161	34	28	5	128	21,1	17,4	14,7
	IV kwartał.....	152	28	26	.	124	18,4	17,1	x
<b>2017</b>	I kwartał.....	156	25	24	.	131	16,0	15,4	x
	II kwartał.....	165	33	30	.	131	20,0	18,2	x
	<b>III kwartał.....</b>	<b>159</b>	<b>35</b>	<b>31</b>	.	<b>124</b>	<b>22,0</b>	<b>19,5</b>	<b>x</b>

Tabl. 11. Aktywność ekonomiczna ludności w wieku 15 lat i więcej według stanu cywilnego

Wyszczególnienie	Ogółem	Aktywni zawodowo			Bierni zawodowo	Współczynnik aktywności zawodowej	Wskaźnik zatrudnienia	Stopa bezrobocia	
		razem	pracujący	bezrobotni					
		w tysiącach							w %
<b>O G Ó Ł E M</b>									
2016	III kwartał.....	805	448	426	22	357	55,7	52,9	4,9
	IV kwartał .....	805	444	427	18	361	55,2	53,0	4,1
<b>2017</b>	I kwartał.....	802	442	425	16	361	55,1	53,0	3,6
	II kwartał.....	802	446	431	15	356	55,6	53,7	3,4
	<b>III kwartał.....</b>	<b>801</b>	<b>449</b>	<b>430</b>	<b>19</b>	<b>352</b>	<b>56,1</b>	<b>53,7</b>	<b>4,2</b>
<b>KAWALER/PANNA</b>									
2016	III kwartał.....	229	125	113	12	104	54,6	49,3	9,6
	IV kwartał .....	228	125	116	10	103	54,8	50,9	8,0
<b>2017</b>	I kwartał.....	220	119	109	10	101	54,1	49,5	8,4
	II kwartał.....	224	123	114	9	101	54,9	50,9	7,3
	<b>III kwartał.....</b>	<b>222</b>	<b>124</b>	<b>114</b>	<b>11</b>	<b>98</b>	<b>55,9</b>	<b>51,4</b>	<b>8,9</b>
<b>ŻONATY/ZAMEŻNA</b>									
2016	III kwartał.....	462	289	281	9	173	62,6	60,8	3,1
	IV kwartał .....	465	288	282	7	177	61,9	60,6	2,4
<b>2017</b>	I kwartał.....	474	290	285	5	185	61,2	60,1	1,7
	II kwartał.....	472	293	288	5	179	62,1	61,0	1,7
	<b>III kwartał.....</b>	<b>469</b>	<b>296</b>	<b>290</b>	<b>6</b>	<b>173</b>	<b>63,1</b>	<b>61,8</b>	<b>2,0</b>
<b>WDOWIEC/WDOWA</b>									
2016	III kwartał.....	74	8	7	-	66	10,8	9,5	x
	IV kwartał .....	73	7	7	-	66	9,6	9,6	x
<b>2017</b>	I kwartał.....	71	9	9	-	62	12,7	12,7	x
	II kwartał.....	72	7	7	-	65	9,7	9,7	x
	<b>III kwartał.....</b>	<b>74</b>	<b>6</b>	<b>6</b>	<b>-</b>	<b>68</b>	<b>8,1</b>	<b>8,1</b>	<b>x</b>
<b>ROZWIEDZIONY/ROZWIEDZIONAW SEPARACJI</b>									
2016	III kwartał.....	40	26	25	.	14	65,0	62,5	x
	IV kwartał .....	39	24	22	.	15	61,5	56,4	x
<b>2017</b>	I kwartał.....	37	24	23	.	13	64,9	62,2	x
	II kwartał.....	35	23	22	.	12	65,7	62,9	x
	<b>III kwartał.....</b>	<b>36</b>	<b>22</b>	<b>21</b>	<b>.</b>	<b>14</b>	<b>61,1</b>	<b>58,3</b>	<b>x</b>

Tabl. 12. Aktywność ekonomiczna ludności w wieku 15 lat i więcej według stopnia pokrewieństwa z głową gospodarstwa domowego

Wyszczególnienie	Ogółem	Aktywni zawodowo			Bierni zawodowo	Współczynnik aktywności zawodowej	Wskaźnik zatrudnienia	Stopa bezrobocia	
		razem	pracujący	bezrobotni					
		w tysiącach							w %
<b>O G Ó Ł E M</b>									
2016	III kwartał.....	805	448	426	22	357	55,7	52,9	4,9
	IV kwartał .....	805	444	427	18	361	55,2	53,0	4,1
<b>2017</b>	I kwartał.....	802	442	425	16	361	55,1	53,0	3,6
	II kwartał.....	802	446	431	15	356	55,6	53,7	3,4
	<b>III kwartał.....</b>	<b>801</b>	<b>449</b>	<b>430</b>	<b>19</b>	<b>352</b>	<b>56,1</b>	<b>53,7</b>	<b>4,2</b>
w tym:									
<b>GŁOWA GOSPODARSTWA DOMOWEGO</b>									
2016	III kwartał.....	370	236	232	.	134	63,8	62,7	x
	IV kwartał .....	368	233	232	.	134	63,3	63,0	x
<b>2017</b>	I kwartał.....	369	237	234	.	132	64,2	63,4	x
	II kwartał.....	368	236	234	.	132	64,1	63,6	x
	<b>III kwartał.....</b>	<b>372</b>	<b>236</b>	<b>233</b>	.	<b>137</b>	<b>63,4</b>	<b>62,6</b>	<b>x</b>
<b>WSPÓŁMAŁŻONEK/PARTNER</b>									
2016	III kwartał.....	231	127	119	7	104	55,0	51,5	5,5
	IV kwartał .....	228	124	119	6	104	54,4	52,2	4,8
<b>2017</b>	I kwartał.....	232	122	118	.	109	52,6	50,9	x
	II kwartał.....	233	127	123	.	106	54,5	52,8	x
	<b>III kwartał.....</b>	<b>231</b>	<b>129</b>	<b>124</b>	<b>5</b>	<b>102</b>	<b>55,8</b>	<b>53,7</b>	<b>3,9</b>
<b>SYN, CÓRKA, ZIĘĆ, SYNOWA</b>									
2016	III kwartał.....	153	69	60	9	84	45,1	39,2	13,0
	IV kwartał .....	160	74	64	10	86	46,3	40,0	13,5
<b>2017</b>	I kwartał.....	154	74	65	9	80	48,1	42,2	12,2
	II kwartał.....	147	70	63	7	77	47,6	42,9	10,0
	<b>III kwartał.....</b>	<b>150</b>	<b>73</b>	<b>64</b>	<b>10</b>	<b>77</b>	<b>48,7</b>	<b>42,7</b>	<b>13,7</b>

Tabl. 13. Pracujący według statusu zatrudnienia oraz płci i miejsca zamieszkania

Wyszczególnienie		Ogółem	W tym w sektorze prywatnym		W tym				
			razem	w tym w rolnictwie indywidualnym	pracownicy najemni			pracujący na własny rachunek	
					razem	w sektorze		razem	w tym pracodawcy
						publicznym	prywatnym		
w tysiącach									
<b>OGÓŁEM</b>									
2016	III kwartał.....	426	307	15	355	119	236	66	15
	IV kwartał.....	427	319	24	355	108	247	66	12
<b>2017</b>	I kwartał.....	425	316	23	360	110	250	60	12
	II kwartał.....	431	316	18	359	114	245	66	17
	<b>III kwartał.....</b>	<b>430</b>	<b>319</b>	<b>19</b>	<b>354</b>	<b>112</b>	<b>242</b>	<b>69</b>	<b>18</b>
<b>WEDŁUG PŁCI</b>									
Mężczyźni									
2016	III kwartał.....	233	190	10	187	43	144	44	9
	IV kwartał.....	236	195	15	189	41	148	45	8
<b>2017</b>	I kwartał.....	238	191	16	197	47	149	40	9
	II kwartał.....	242	194	12	196	48	148	44	10
	<b>III kwartał.....</b>	<b>240</b>	<b>200</b>	<b>11</b>	<b>191</b>	<b>40</b>	<b>151</b>	<b>47</b>	<b>12</b>
Kobiety									
2016	III kwartał.....	193	117	5	168	76	92	22	6
	IV kwartał.....	191	124	9	166	67	99	21	5
<b>2017</b>	I kwartał.....	187	125	7	163	62	101	20	.
	II kwartał.....	189	122	6	164	67	97	22	6
	<b>III kwartał.....</b>	<b>190</b>	<b>118</b>	<b>8</b>	<b>163</b>	<b>72</b>	<b>91</b>	<b>22</b>	<b>6</b>
<b>WEDŁUG MIEJSCA ZAMIESZKANIA</b>									
Miasta									
2016	III kwartał.....	278	194	.	237	83	154	38	11
	IV kwartał.....	274	197	.	237	77	160	35	8
<b>2017</b>	I kwartał.....	278	201	.	243	76	167	34	7
	II kwartał.....	286	206	.	243	80	164	41	13
	<b>III kwartał.....</b>	<b>282</b>	<b>203</b>	.	<b>238</b>	<b>79</b>	<b>159</b>	<b>41</b>	<b>14</b>
Wieś									
2016	III kwartał.....	149	113	14	118	36	82	27	.
	IV kwartał.....	153	122	21	118	31	87	31	5
<b>2017</b>	I kwartał.....	148	114	21	117	33	83	26	5
	II kwartał.....	145	110	16	116	35	81	25	.
	<b>III kwartał.....</b>	<b>148</b>	<b>116</b>	<b>16</b>	<b>116</b>	<b>32</b>	<b>83</b>	<b>28</b>	.

Tabl. 14. **Bezrobotni według płci i miejsca zamieszkania**

Wyszczególnienie	Ogółem	W tym bezrobotni		
		którzy stracili pracę	poszukujący pracy do 3 miesięcy	
w tysiącach				
<b>O G Ó Ł E M</b>				
2016	III kwartał.....	22	9	8
	IV kwartał .....	18	6	8
<b>2017</b>	I kwartał.....	16	7	9
	II kwartał.....	15	5	7
	<b>III kwartał.....</b>	<b>19</b>	<b>5</b>	<b>9</b>
<b>WEDŁUG PŁCI</b>				
Mężczyźni				
2016	III kwartał.....	13	6	5
	IV kwartał .....	9	.	5
<b>2017</b>	I kwartał.....	9	.	5
	II kwartał.....	9	.	.
	<b>III kwartał.....</b>	<b>11</b>	.	<b>5</b>
Kobiety				
2016	III kwartał.....	9	.	.
	IV kwartał .....	8	.	.
<b>2017</b>	I kwartał.....	8	.	5
	II kwartał.....	6	.	.
	<b>III kwartał.....</b>	<b>7</b>	.	.
<b>WEDŁUG MIEJSCA ZAMIESZKANIA</b>				
Miasta				
2016	III kwartał.....	12	6	5
	IV kwartał .....	11	.	5
<b>2017</b>	I kwartał.....	10	5	6
	II kwartał.....	8	.	.
	<b>III kwartał.....</b>	<b>9</b>	.	.
Wieś				
2016	III kwartał.....	10	.	.
	IV kwartał .....	7	.	.
<b>2017</b>	I kwartał.....	6	.	.
	II kwartał.....	8	.	.
	<b>III kwartał.....</b>	<b>10</b>	.	.

Tabl. 15. **Bierni zawodowo według przyczyn bierności oraz płci i miejsca zamieszkania**

Wyszczególnienie		Ogółem	W tym osoby nieposzukujące pracy					
			razem	w tym według przyczyn nieposzukiwania pracy				
				zniechęce- nie bez- skuteczno- ścią poszukiwa- nia pracy	nauka, uzupełnia- nie kwalifikacji	obowiązki rodzinne związane z pro- wadzeniem domu	emerytura	choroba, niespra- wność
w tysiącach								
<b>OGÓŁEM</b>								
2016	III kwartał.....	357	356	11	61	34	165	58
	IV kwartał.....	361	358	13	61	35	168	57
<b>2017</b>	I kwartał.....	361	359	11	62	31	169	60
	II kwartał.....	356	355	9	60	27	169	60
	<b>III kwartał.....</b>	<b>352</b>	<b>350</b>	<b>7</b>	<b>55</b>	<b>34</b>	<b>173</b>	<b>53</b>
<b>WEDŁUG PŁCI</b>								
Mężczyźni								
2016	III kwartał.....	142	141	7	32	8	58	33
	IV kwartał.....	143	142	7	33	10	59	30
<b>2017</b>	I kwartał.....	139	139	6	31	7	61	31
	II kwartał.....	135	135	.	28	7	60	32
	<b>III kwartał.....</b>	<b>134</b>	<b>134</b>	.	<b>27</b>	<b>11</b>	<b>61</b>	<b>29</b>
Kobiety								
2016	III kwartał.....	215	214	.	29	25	107	25
	IV kwartał.....	217	216	6	28	25	108	27
<b>2017</b>	I kwartał.....	221	220	6	31	24	108	29
	II kwartał.....	221	220	5	32	21	109	28
	<b>III kwartał.....</b>	<b>218</b>	<b>217</b>	.	<b>29</b>	<b>23</b>	<b>112</b>	<b>24</b>
<b>WEDŁUG MIEJSCA ZAMIESZKANIA</b>								
Miasta								
2016	III kwartał.....	235	234	5	38	19	116	40
	IV kwartał.....	240	237	6	37	22	119	38
<b>2017</b>	I kwartał.....	234	233	7	36	18	119	36
	II kwartał.....	228	227	.	35	16	116	39
	<b>III kwartał.....</b>	<b>230</b>	<b>229</b>	<b>5</b>	<b>33</b>	<b>20</b>	<b>122</b>	<b>34</b>
Wieś								
2016	III kwartał.....	122	122	7	23	15	49	18
	IV kwartał.....	121	121	7	24	14	48	19
<b>2017</b>	I kwartał.....	127	127	.	26	13	50	24
	II kwartał.....	128	128	5	24	12	53	22
	<b>III kwartał.....</b>	<b>123</b>	<b>122</b>	.	<b>22</b>	<b>14</b>	<b>51</b>	<b>19</b>