



# B A C E L

## Aktywność ekonomiczna ludności w województwie lubuskim w I kwartale 2017 r.



Informacja o aktywności ekonomicznej ludności w województwie lubuskim prezentuje dane dotyczące pracujących, bezrobotnych i biernych zawodowo uzyskane z reprezentacyjnego Badania Aktywności Ekonomicznej Ludności przeprowadzonego w **I kwartale 2017 r.**

Podstawowym celem **Badania Aktywności Ekonomicznej Ludności (BAEL)** jest uzyskiwanie danych o wielkości i strukturze zasobów siły roboczej. Badanie to stanowi podstawowe źródło informacji o sytuacji na rynku pracy.

**U W A G A:** Do uogólniania wyników badania na populację generalną zastosowano dane o ludności Polski w wieku 15 lat i więcej, pochodzące z bilansów opracowanych na podstawie wyników Narodowego Spisu Powszechnego Ludności i Mieszkań 2011. Dokonano zmian metodologicznych, mających na celu dostosowanie populacji objętej badaniem do zaleceń Eurostat-u. Badaniem nie objęto osób przebywających poza gospodarstwem domowym, tj. za granicą lub w gospodarstwach zbiorowego zakwaterowania, 12 miesięcy lub więcej.

W związku z wprowadzonymi zmianami prezentowane wyniki BAEL nie są w pełni porównywalne z wynikami badań z lat poprzedzających 2010 r.

Dane opublikowane w tym opracowaniu przedstawiają wyniki przeliczone zgodnie z nową metodologią i nową podstawą uogólniania danych.

Od I kw. 2016 r. w Badaniu Aktywności Ekonomicznej Ludności zastosowano kalibrację wag na poziomie województwa, w miejsce stosowanej dotąd kalibracji na poziomie kraju, co zapewnia spójność otrzymywanych wyników z danymi demograficznymi na poziomie województw. W obliczeniach wag uwzględniono stosowane dotychczas kategorie demograficzne według płci, grup wieku i miejsca zamieszkania, natomiast wskaźniki kompletności służące do korekty wag ze względu na występowanie braków odpowiedzi są obecnie wyznaczone na poziomie województw. Zastosowanie kalibracji poprawiło wskaźniki precyzji dla ocen na poziomie województwa, ale szacunek dotyczy wciąż tej samej wartości szacowanego parametru, nie powinny wystąpić zatem żadne różnice systematyczne, mogące mieć wpływ na brak porównywalności danych z wcześniejszymi okresami.

## **Podstawowe pojęcia i definicje**

Podstawą metodologii BAEL są definicje dotyczące aktywności ekonomicznej ludności, które opierają się na Rezolucji w sprawie statystyk ludności aktywnej zawodowo, zatrudnienia, bezrobocia i niepełnozatrudnienia, przyjęte na XIII Międzynarodowej Konferencji Statystyków Pracy w październiku 1982 r. (z późniejszymi zmianami) i zalecane przez Międzynarodową Organizację Pracy do stosowania w praktyce przez poszczególne kraje. Przedmiotem badania jest sytuacja w zakresie aktywności ekonomicznej ludności, tzn. fakt wykonywania pracy, pozostawania bezrobotnym lub biernym zawodowo w badanym tygodniu.

Badanie Aktywności Ekonomicznej Ludności prowadzone jest w Polsce od maja 1992 r. i doskonalone zgodnie z zaleceniami Eurostat. Podstawę prawną badania stanowi coroczne rozporządzenie Rady Ministrów w sprawie programu badań statystycznych statystyki publicznej (w 2015 r. badanie prowadzone jest na podstawie rozporządzenia z dnia 27 sierpnia 2014 r. – Dz. U. z 2014 r., poz. 1330, z późniejszymi zmianami). Podstawowym aktem prawnym wprowadzającym Badanie Aktywności Ekonomicznej Ludności w krajach Unii Europejskiej jest Rozporządzenie Rady Unii Europejskiej Nr 577/98 z dnia 9 marca 1998 r. w sprawie organizacji badania reprezentacyjnego dotyczącego siły roboczej na terenie Wspólnoty (z późniejszymi zmianami).

**Ludność aktywna zawodowo** – tzw. siła robocza; wszystkie osoby uznane za pracujące lub bezrobotne, zgodnie poniższymi definicjami.

**Do pracujących** zaliczono wszystkie osoby w wieku 15 lat i więcej, które w okresie badanego tygodnia:

- wykonywały przez co najmniej 1 godzinę, jakkolwiek pracę przynoszącą dochód lub zarobek, tzn., były zatrudnione w charakterze pracownika najemnego, pracowały we własnym lub dzierżawionym gospodarstwie rolnym albo prowadziły własną działalność gospodarczą poza rolnictwem, pomagały (bez wynagrodzenia) w prowadzeniu rodzinnego gospodarstwa rolnego lub rodzinnej działalności gospodarczej poza rolnictwem;
- miały pracę, ale jej nie wykonywały:
  - ⊙ z powodu choroby, urlopu macierzyńskiego, urlopu rodzicielskiego lub wypoczynkowego
  - ⊙ z innych powodów, przy czym długość przerwy w pracy wynosiła:
    - do 3 miesięcy,
    - powyżej 3 miesięcy, ale osoby te były pracownikami najemnymi i w tym czasie otrzymywały co najmniej 50% dotychczasowego wynagrodzenia.

Do grupy pracujących – zgodnie z międzynarodowymi standardami – zaliczani są również uczniowie, z którymi zakłady pracy lub osoby fizyczne zawarły umowę o naukę zawodu lub przyuczenie do określonej pracy, jeżeli otrzymywali wynagrodzenie.

Ze względu na przyjęte założenia metodologiczne badania, liczba pracujących uzyskana w wyniku BAEL nie obejmuje niektórych kategorii osób, które są wliczone do pracujących w sprawozdawczości z zakresu zatrudnienia, m.in.:

- pracujących, mieszkających w hotelach pracowniczych,
- pracujących za granicą na rzecz polskich pracodawców.

Klasyfikacja statusu zatrudnienia oparta została na International of Status In Employment (ICSE) i wyróżnia następujące kategorie pracujących:

- **pracujący na własny rachunek** – osoba, która prowadzi własną działalność gospodarczą, z tego:
  - ⊙ **pracodawca** – osoba, która prowadzi własną działalność gospodarczą i zatrudnia co najmniej jednego pracownika najemnego,

- ⊙ **pracujący na własny rachunek niezatrudniający pracowników** – osoba, która prowadzi własną działalność gospodarczą i nie zatrudnia pracowników,
- **pracownik najemny** – osoba zatrudniona na podstawie stosunku pracy w przedsiębiorstwie publicznym lub u pracodawcy prywatnego,
- **pomagający bezpłatnie członek rodziny** – osoba, która bez umownego wynagrodzenia pomaga w prowadzeniu rodzinnej działalności gospodarczej.

Do pracowników najemnych zaliczono również osoby wykonujące pracę nakładczą oraz uczniów, z którymi zakłady pracy lub osoby fizyczne zawarły umowę o naukę zawodu lub przyuczenie do określonej pracy, (jeżeli otrzymują wynagrodzenie).

Do pracujących na własny rachunek zaliczono również agentów we wszystkich rodzajach agencji.

**Bezrobotni**, według Badania Aktywności Ekonomicznej Ludności to osoby w wieku 15-74 lata, które spełniały jednocześnie trzy warunki:

- w okresie badanego tygodnia nie były osobami pracującymi,
- aktywnie poszukiwały pracy tzn. podjęły konkretne działania w ciągu 4 tygodni (wliczając jako ostatni - tydzień badany), aby znaleźć pracę,
- były gotowe (zdolne) podjąć pracę w ciągu dwóch tygodni następujących po tygodniu badanym.

Do grupy bezrobotnych zostały zaliczone także osoby, które nie poszukiwały pracy, ponieważ miały pracę załatwioną i oczekiwały na jej rozpoczęcie przez okres nie dłuższy niż 3 miesiące oraz były gotowe tę pracę podjąć.

**Ludność bierna zawodowo**, tzn. pozostająca poza siłą roboczą, to wszystkie osoby w wieku 15 lat i więcej, które nie zostały zaklasyfikowane jako pracujące lub bezrobotne, tzn. osoby, które w badanym tygodniu:

- nie pracowały, nie miały pracy i jej nie poszukiwały,
- nie pracowały, poszukiwały pracy, ale nie były zdolne (gotowe) do jej podjęcia w ciągu dwóch tygodni następujących po tygodniu badanym,
- nie pracowały i nie poszukiwały pracy, ponieważ miały pracę załatwioną i oczekiwały na jej rozpoczęcie w okresie:
  - ⊙ dłuższym niż 3 miesiące,
  - ⊙ do 3 miesięcy, ale nie były gotowe tej pracy podjąć.

Wśród biernych zawodowo wyróżnia się grupę **zniechęconych**, do której należą osoby nieposzukujące pracy, ponieważ są przekonane, że jej nie znajdą.

**Współczynnik aktywności zawodowej** obliczono jako udział aktywnych zawodowo (ogółem lub danej grupy) w liczbie ludności w wieku 15 lat i więcej (ogółem lub danej grupy).

**Wskaźnik zatrudnienia** obliczono jako udział pracujących (ogółem lub danej grupy) w liczbie ludności w wieku 15 lat i więcej (ogółem lub danej grupy).

**Stopa bezrobocia** jest to procentowy udział bezrobotnych (ogółem lub danej kategorii) w liczbie aktywnych zawodowo (ogółem lub danej kategorii).

Przez ludność w wieku **produkcyjnym** rozumie się ludność w wieku zdolności do pracy. Dla mężczyzn przyjęto wiek 18-64 lata, dla kobiet – 18-59 lat. Wśród ludności w wieku produkcyjnym wyróżnia się ludność w wieku mobilnym, tj. w wieku 18-44 lata i niemobilnym, tj. mężczyźni – 45-64 lata, kobiety – 45-59 lat. Przez ludność w wieku nieprodukcyjnym rozumie się ludność w wieku przedprodukcyjnym, tj. do 17 lat oraz ludność wieku poprodukcyjnym, tj. mężczyźni – 65 lat i więcej, kobiety – 60 lat i więcej.

Sumy niektórych danych mogą być różne od wielkości podanych w rubrykach „**ogółem**” – wynika to z zaokrągleń dokonywanych przy uogólnianiu wyników badania.

Z uwagi na **reprezentacyjną metodę badania** zaleca się ostrożność w posługiwaniu się danymi w tych przypadkach, gdy zastosowano bardziej szczegółowe podziały i występują liczby mniejsze niż 15 tys. W przypadku, gdy liczby po uogólnieniu wyników z próby wynoszą mniej niż 5 tys., zostały one zastąpione znakiem kropki ("."). Oznacza to, że konkretna wartość nie może być pokazana ze względu na wysoki losowy błąd próby.

**PODSTAWOWE WYNIKI BAEL**  
(dla osób w wieku 15 lat i więcej)

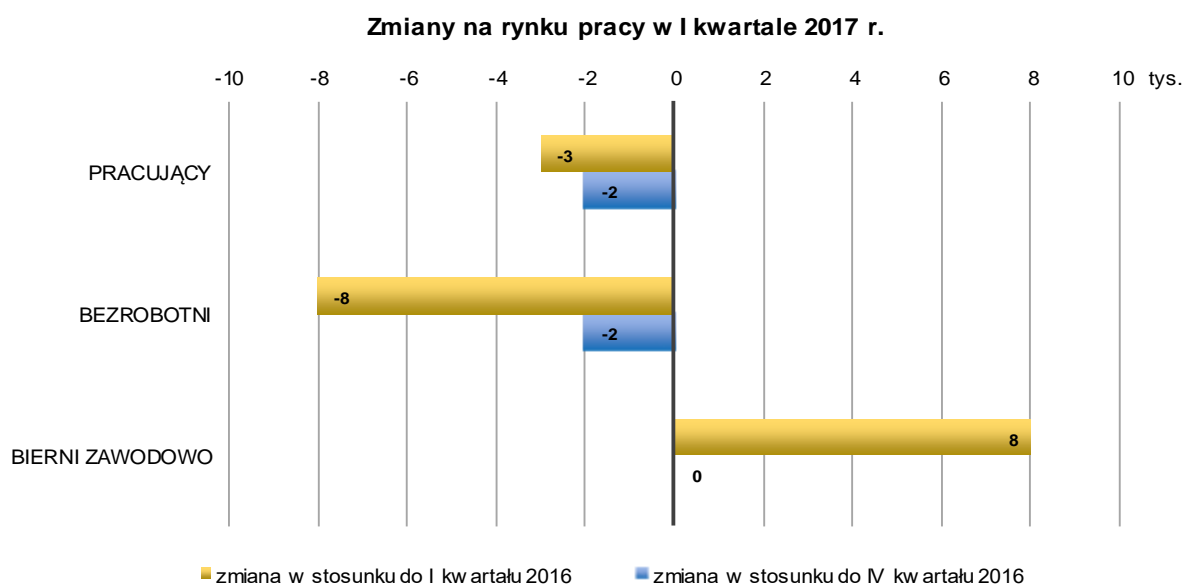
Tabl. 1. **Aktywność ekonomiczna ludności w wieku 15 lat i więcej** (wybrane dane)

Wyszczególnienie	I kwartał 2016	IV kwartał 2016	I kwartał 2017
Aktywni zawodowo w tys.....	452	444	442
pracujący w tys.....	428	427	425
bezrobotni w tys.....	24	18	16
Bierni zawodowo w tys.....	353	361	361
Współczynnik aktywności zawodowej w %.....	56,1	55,2	55,1
Wskaźnik zatrudnienia w %.....	53,1	53,0	53,0
Stopa bezrobocia w %.....	5,3	4,1	3,6

**Wyniki Badania Aktywności Ekonomicznej Ludności (BAEL) przeprowadzonego w I kwartale 2017 r. wskazują, że w porównaniu z I kwartałem 2016 roku:**

- liczba osób pracujących zmniejszyła się o 3 tys. (o 0,7%) oraz liczba osób bezrobotnych o 8 tys. (o 33,3%),
- wskaźnik zatrudnienia obniżył się o 0,1 p. proc., zaś stopa bezrobocia – o 1,7 p. proc.,
- liczba pracowników najemnych posiadających umowę na czas określony spadła do 107 tys. (o 11,6%), a ich udział wśród pracujących najemnie obniżył się o 3,9 p. proc. do 29,7%,
- odnotowano wzrost liczby osób biernych zawodowo (o 8 tys., tj. o 2,3%), udział tej zbiorowości wśród ludności w wieku 15 lat i więcej wyniósł 45,0% (wobec 43,8% przed rokiem).

**W porównaniu z IV kwartałem 2016 r.** zarówno liczba osób pracujących, jak i liczba osób bezrobotnych obniżyły się o 2 tys. (odpowiednio o 0,5% i 11,1%). Odnotowano także spadek stopy bezrobocia (o 0,5 p. proc.). Wskaźnik zatrudnienia pozostał na tym samym poziomie, jak w poprzednim kwartale.



## 1. Aktywność ekonomiczna ludności w wieku 15 lat i więcej w I kwartale 2017 r.

W I kwartale br. ludność aktywna zawodowo stanowiła w województwie lubuskim 55,1% ogółu ludności w wieku 15 lat i więcej. Zbiorowość ta liczyła 442 tys. osób (z tego 425 tys. pracujących i 16 tys. bezrobotnych). Osoby biernie zawodowo stanowiły 45,0% ogólnej liczby ludności w wieku 15 lat i więcej (361 tys. osób).

W porównaniu z I kwartałem ub. roku liczba osób aktywnych zawodowo zmalała (o 10 tys., o 2,2%), natomiast liczba osób biernych zawodowo wzrosła (o 8 tys., tj. o 2,3%). Wśród aktywnych zawodowo odnotowano w tym okresie zarówno spadek liczby pracujących (o 3 tys., o 0,7%), jak i bezrobotnych (o 8 tys., o 33,3%).

W porównaniu z IV kwartałem ub. roku zmniejszyła się liczba osób aktywnych zawodowo (o 2 tys., tj. o 0,5%), a nie zmieniła się liczba osób biernych zawodowo. Liczba pracujących, jak i liczba bezrobotnych spadły o 2 tys. (odpowiednio o 0,5% i 11,1%).

Tabl. 2. Ludność aktywna i bierna zawodowo w wieku 15 lat i więcej w I kwartale 2017 r.

Wyszczególnienie	Aktywni zawodowo			Bierni zawodowo
	ogółem	pracujący	bezrobotni	
	w tys.			
<b>Ogółem</b> .....	<b>442</b>	<b>425</b>	<b>16</b>	<b>361</b>
mężczyźni .....	247	238	9	139
kobiety .....	195	187	8	221
Miasta .....	288	278	10	234
Wieś .....	154	148	6	127

Liczba osób niepracujących (bezrobotnych, jak i biernych zawodowo w wieku 15 lat i więcej) przypadających na 100 osób pracujących wzrosła w stosunku do I kwartału ub. roku, natomiast nie zmieniła się w odniesieniu do IV kwartału ub. roku. W I kwartale br. wskaźnik ten wyniósł 89, podczas gdy w analogicznym kwartale roku poprzedniego – 88.

W I kwartale br. współczynnik aktywności zawodowej osób w wieku 15 lat i więcej ukształtował się na poziomie 55,1%, przy czym wyższy był wśród mężczyzn – 64,0%, dla kobiet wyniósł 46,9%. Uwzględniając miejsce zamieszkania, aktywność zawodowa ludności miejskiej była wyższa (55,2%), niż mieszkańców wsi (54,8%).

W skali roku współczynnik aktywności zawodowej zmalał o 1,0 p. proc., przy czym dla mężczyzn spadł o 1,2 p. proc., a dla kobiet – o 1,1 p. proc. Spadek wskaźnika zanotowano tak dla mieszkańców miast (o 1,4 p. proc.), jak i dla ludności wiejskiej (o 0,7 p. proc.). W ujęciu kwartalnym wskaźnik obniżył się o 0,1 p. proc., w przypadku mężczyzn – o 0,9 p. proc., a dla kobiet – o 1,1 p. proc. Uwzględniając miejsce zamieszkania, spadek wskaźnika zanotowano wśród mieszkańców wsi (o 2,1 p. proc.), natomiast wzrost dla osób zamieszkałych w miastach (o 0,8 p. proc.).

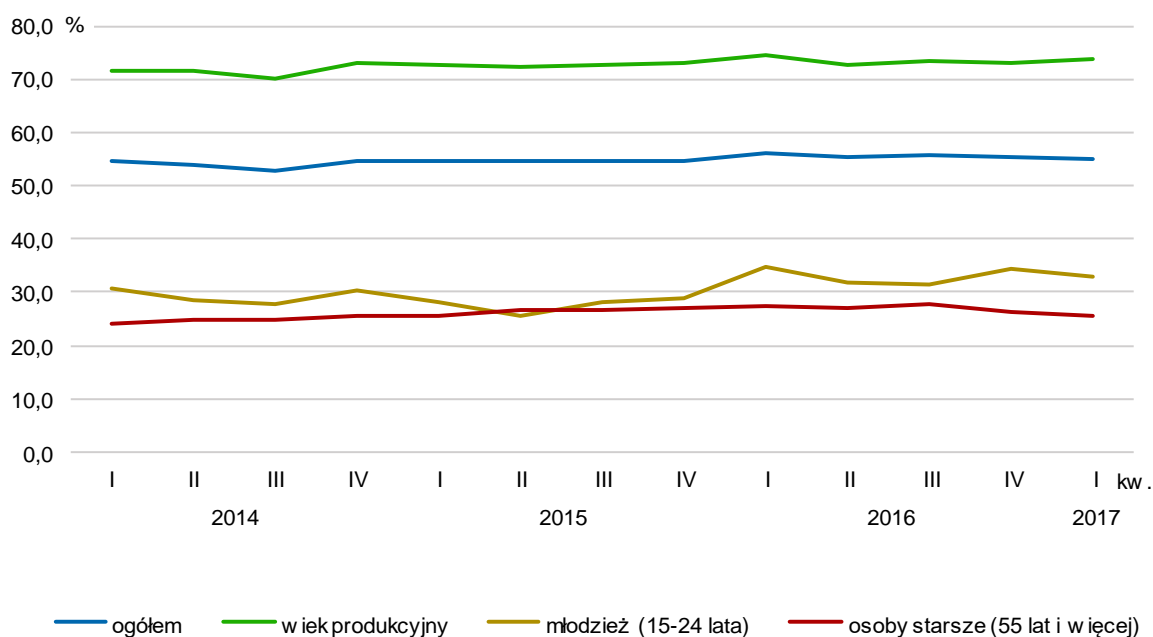
Współczynnik aktywności zawodowej osób w wieku produkcyjnym w I kwartale br. wyniósł 73,6%, to oznacza, że na każde 100 osób, które były w wieku produkcyjnym, ok. 74 osoby były aktywne zawodowo, czyli miały pracę lub jej poszukiwały. Wskaźnik ten zmniejszył się w porównaniu z I kwartałem ub. roku (o 0,8 p. proc.), natomiast wzrósł w stosunku do poprzedniego okresu (o 0,4 p. proc.).

Tabl. 3. **Współczynnik aktywności zawodowej ludności w wieku 15 lat i więcej**

Wyszczególnienie	2016		2017		
	I kwartał	IV kwartał	I kwartał		
	współczynnik aktywności zawodowej w %			przyrost(+)/spadek(-) w porównaniu z	
			I kwartałem 2016	IV kwartałem 2016	
<b>Ogółem</b> .....	<b>56,1</b>	<b>55,2</b>	<b>55,1</b>	<b>-1,0</b>	<b>-0,1</b>
mężczyźni .....	65,2	63,1	64,0	-1,2	+0,9
kobiety .....	48,0	48,0	46,9	-1,1	-1,1
Miasta .....	56,6	54,4	55,2	-1,4	+0,8
Wieś .....	55,5	56,9	54,8	-0,7	-2,1

W badanym kwartale, najwyższą aktywność zawodową odnotowano wśród osób w wieku 35-44 lata (podobnie jak w poprzednich kwartałach), współczynnik aktywności dla tej grupy wyniósł 86,2%. Wysoka była także aktywność zawodowa osób w grupie wieku 45-54 lata (82,3%) oraz 25-34 lata (80,6%). W najmłodszej grupie wiekowej (15-24 lata) – co trzecia osoba (33,0%) była aktywna zawodowo, a w najstarszej (55 lat i więcej) – jedna z czterech osób (25,4%). W ujęciu rocznym w obu grupach wartości wskaźnika obniżyły się, odpowiednio o 1,6 i 2,0 p. proc.

### Współczynnik aktywności zawodowej





### 1.1. Współczynnik aktywności zawodowej ludności w wieku 15 lat i więcej według poziomu wykształcenia i stanu cywilnego

W I kwartale br. wśród aktywnych zawodowo najczęściej osób posiadało wykształcenie zasadnicze zawodowe (30,0%). Wysoki był także odsetek osób z wykształceniem policealnym i średnim zawodowym (29,2%) oraz wyższym (25,6%). Najmniej liczną grupę stanowiły osoby z wykształceniem gimnazjalnym i niższym (5,7%).

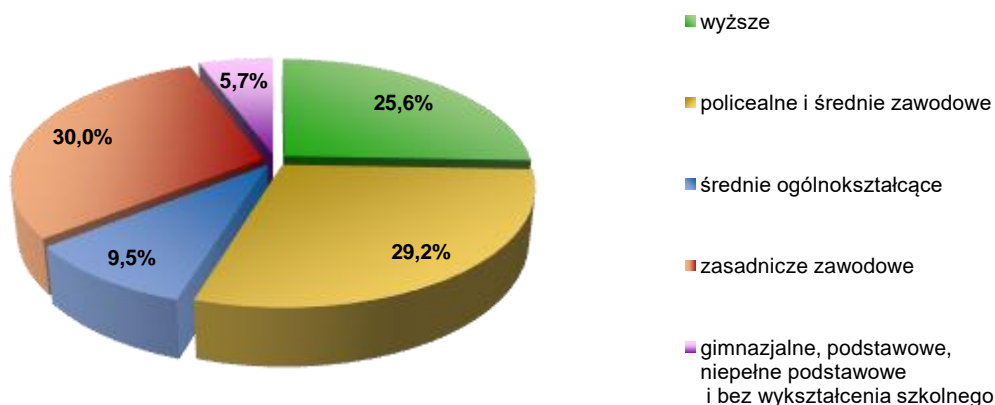
Podobnie jak w poprzednich kwartałach, współczynnik aktywności zawodowej był najwyższy wśród osób z wyższym wykształceniem, przy czym w skali roku zmniejszył się o 0,8 p. proc. do 81,3%. Wśród osób z wykształceniem policealnym i średnim zawodowym wskaźnik wyniósł 64,2%, a dla osób z zasadniczym zawodowym – 58,8%. W obu grupach odsetek aktywnych obniżył się o 1,0 p. proc. Najniższą aktywność zawodową wykazywały osoby z niskim poziomem wykształcenia (16,0%).

Tabl. 4. Współczynnik aktywności zawodowej ludności w wieku 15 lat i więcej według poziomu wykształcenia w I kwartale 2017 r.

Wyszczególnienie	Aktywni zawodowo w tys.	Współczynnik aktywności zawodowej w %
<b>Ogółem</b> .....	<b>442</b>	<b>55,1</b>
wyższe .....	113	81,3
policealne i średnie zawodowe ...	129	64,2
średnie ogólnokształcące .....	42	51,9
zasadnicze zawodowe .....	133	58,8
gimnazjalne, podstawowe, niepełne podstawowe i bez wykształcenia szkolnego .....	25	16,0

Biorąc pod uwagę stan cywilny ludności w wieku 15 lat i więcej, najbardziej liczną grupę wśród aktywnych zawodowo stanowili żonaci mężczyźni i zamężne kobiety – łącznie 290 tys. osób (65,6%), dla których współczynnik aktywności zawodowej wyniósł 61,2%. Kawalerowie i panny – łącznie 119 tys. osób, stanowili 26,9% wszystkich aktywnych zawodowo; dla tej zbiorowości współczynnik wyniósł 54,1%. Najniższy poziom aktywności zawodowej odnotowano wśród wdów i wdowców (12,7%).

#### Struktura ludności w wieku 15 lat i więcej aktywnej zawodowo według poziomu wykształcenia w I kwartale 2017 r.

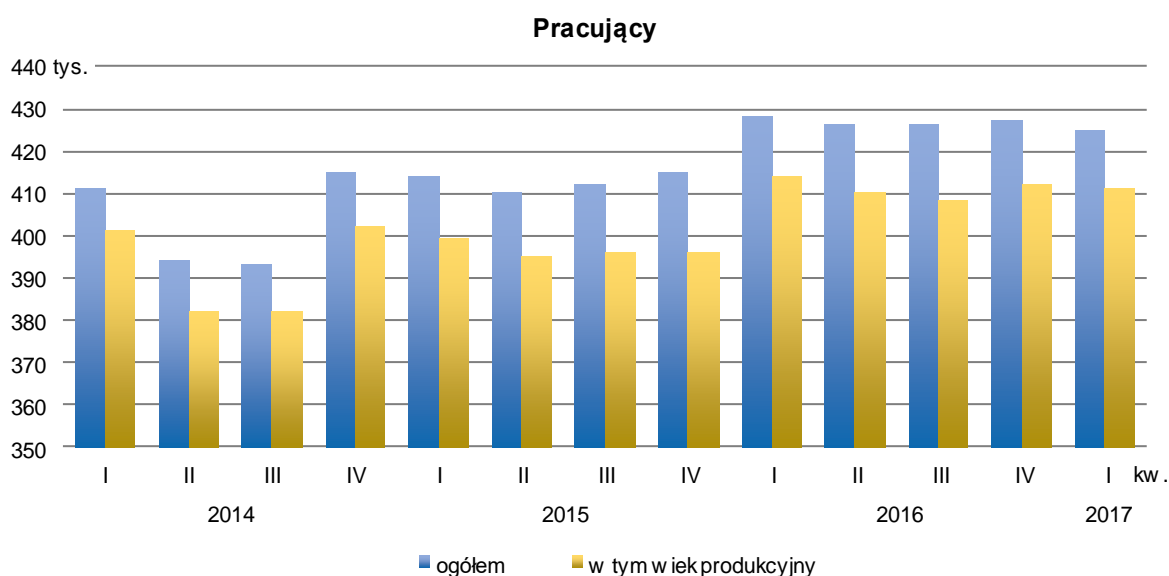


## 2. Pracujący

W I kwartale br. liczba pracujących spadła zarówno w odniesieniu do analogicznego kwartału ub. roku, jak i w porównaniu z poprzednim okresem.

W omawianym kwartale pracowało 425 tys. osób, tj. o 3 tys. (o 0,7%) mniej niż przed rokiem. Większość (96,7%) pracujących była w wieku produkcyjnym. W ujęciu rocznym liczba pracujących mężczyzn spadła o 1,2% do 238 tys., a liczba pracujących kobiet nie zmieniła się i wyniosła 187 tys. Ponad 65,4% ogółu pracujących to mieszkańcy miast, których udział zmalał o 1,0 p. proc. w porównaniu z poprzednim rokiem.

W porównaniu z poprzednim kwartałem liczba pracujących zmniejszyła się o 2 tys., tj. o 0,5%. Odnotowano spadek liczby pracujących kobiet (o 4 tys. osób, tj. o 2,1%) oraz wzrost liczby pracujących mężczyzn (o 2 tys. osób, tj. o 0,8%). Uwzględniając miejsce zamieszkania, na wsi odnotowano spadek liczby pracujących o 5 tys., tj. o 3,3%, natomiast w miastach ich liczba zwiększyła się o 4 tys., tj. o 1,5%.



**Wskaźnik zatrudnienia** w I kwartale br. wyniósł 53,0%, co oznacza, że na każde 100 osób, które ukończyły 15 lat przypadają 53 pracujących. W porównaniu z analogicznym kwartałem poprzedniego roku wskaźnik zmalał o 0,1 p. proc., natomiast w odniesieniu do poprzedniego okresu nie uległ zmianie. W ujęciu rocznym spadek poziomu zatrudnienia odnotowano wśród mężczyzn (o 0,4 p. proc. do 61,7%), natomiast wzrost wśród kobiet (o 0,2 p. proc. do 45,0%). Uwzględniając miejsce zamieszkania, odsetek pracujących zmniejszył się wśród ludności miejskiej (o 0,8 p. proc. do 53,3%), natomiast zwiększył się wśród mieszkańców wsi (o 1,1 p. proc. do 52,7%). W ujęciu kwartalnym wzrost wskaźnika odnotowano w przypadku mężczyzn (o 0,9 p. proc.) i osób zamieszkałych w miastach (o 1,0 p. proc.).

Wskaźnik zatrudnienia dla osób w wieku produkcyjnym w omawianym kwartale wyniósł 70,9% i w skali roku zwiększył się o 0,6 p. proc. Podobny wzrost odnotowano w odniesieniu do poprzedniego okresu.

Podobnie jak w poprzednich kwartałach, najwyższy wskaźnik zatrudnienia odnotowano wśród osób w wieku 35-44 lata (84,1%). Wysoki był również dla grupy wieku 45-54 lata (79,6%) oraz 25-34 lata (77,7%). Niezmiennie, najniższe wskaźniki zatrudnienia notuje się wśród osób starszych w wieku 55 lat i więcej (25,1%) oraz wśród osób młodych w wieku 15-24 lata (29,1%)

Tabl. 5. **Wskaźnik zatrudnienia ludności w wieku 15 lat i więcej**

Wyszczególnienie	2016		2017		
	I kwartał	IV kwartał	I kwartał		
	wskaźnik zatrudnienia w %			przyrost(+)/spadek(-) w porównaniu z	
				I kwartałem 2016	IV kwartałem 2016
<b>Ogółem</b> .....	<b>53,1</b>	<b>53,0</b>	<b>53,0</b>	<b>-0,1</b>	<b>-</b>
mężczyźni .....	62,1	60,8	61,7	-0,4	+0,9
kobiety .....	44,8	45,8	45,0	+0,2	-0,8
Miasta .....	54,1	52,3	53,3	-0,8	+1,0
Wieś .....	51,6	54,4	52,7	+1,1	-1,7

## 2.1. Pracujący według statusu zatrudnienia

W I kwartale br. w charakterze pracowników najemnych pracowało 360 tys. osób, tj. 84,7% ogółu pracujących (w tym 69,4% w sektorze prywatnym). Udział osób pracujących na własny rachunek wyniósł 16,7%, a pomagający członkowie rodzin stanowili 1,4%.

W ujęciu rocznym liczba pracowników najemnych nie uległa zmianie. Wśród osób prowadzących własną działalność gospodarczą wzrosła liczba pracujących na własny rachunek niezatrudniających pracowników najemnych – do 48 tys. tj. o 6,7%.

W porównaniu z IV kwartałem 2016 r. liczba osób pracujących na własny rachunek spadła o 6 tys. (o 9,1%).

W analizowanym kwartale zbiorowość pracujących, posiadających umowę na czas określony, liczyła 107 tys. osób, tj. 29,7% ogółu pracowników najemnych i była mniejsza w porównaniu ze stanem sprzed roku (o 14 tys., tj. o 11,6%), ale nie zmieniła się w odniesieniu do poprzedniego kwartału.

W I kwartale br. pracę stałą wykonywało 253 tys. osób, tj. o 13 tys. (o 5,4%) więcej w porównaniu z analogicznym kwartałem poprzedniego roku.

Wśród pracujących w sektorze prywatnym większość stanowili mężczyźni (59,6%), ich zbiorowość zmniejszyła się w okresie roku o 3,9% i liczyła w omawianym kwartale 149 tys. W sektorze publicznym przeważały kobiety (56,4%), ich liczebność także spadła (o 7,5% do 62 tys.).

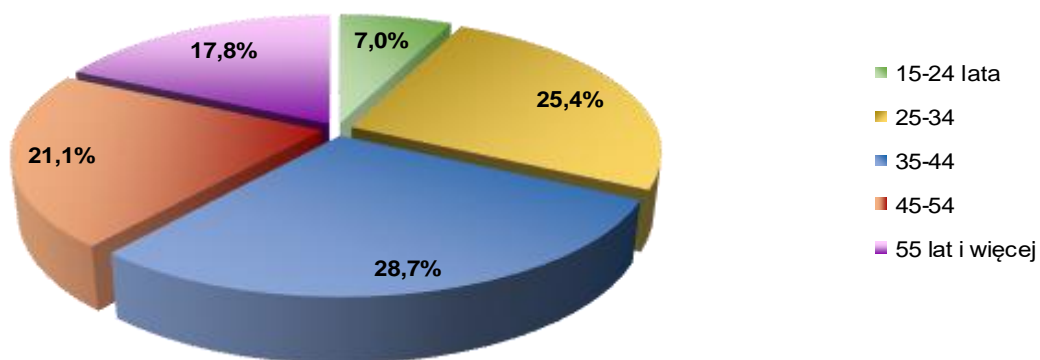
Tabl. 6. **Pracujący według statusu zatrudnienia w I kwartale 2017 r.**

Wybrane kategorie statusu zatrudnienia	Pracownicy najemni			Pracujący na rachunek własny	
	ogółem	w sektorze		ogółem	w tym pracodawcy
		publicznym	prywatnym		
w tys.					
<b>Ogółem</b> .....	<b>360</b>	<b>110</b>	<b>250</b>	<b>60</b>	<b>12</b>
praca stała .....	253	93	160	-	-
praca na czas określony	107	17	90	-	-
Mężczyźni .....	197	47	149	40	9
Kobiety .....	163	62	101	20	3
Miasta .....	243	76	167	34	7
Wieś .....	117	33	83	26	5

## 2.2. Pracujący według wieku

Podobnie jak w przed rokiem, najliczniejszą zbiorowość pracujących w I kwartale br. stanowiły osoby w grupie wieku 35-44 lata – 28,7% ogółu pracujących (w skali roku wzrost o 1,1 p. proc.). Co czwarta osoba (25,4%) była w wieku 25-34 lata. Najmniej pracujących było wśród osób w wieku poniżej 25 lat, ich udział wyniósł 7,0% (wobec 7,7% przed rokiem). W skali roku liczba pracujących wzrosła w grupie wieku 35-44 lata (o 3,4%) oraz 45-54 lata (o 2,3%).

**Struktura pracujących według wieku w I kwartale 2017 r.**



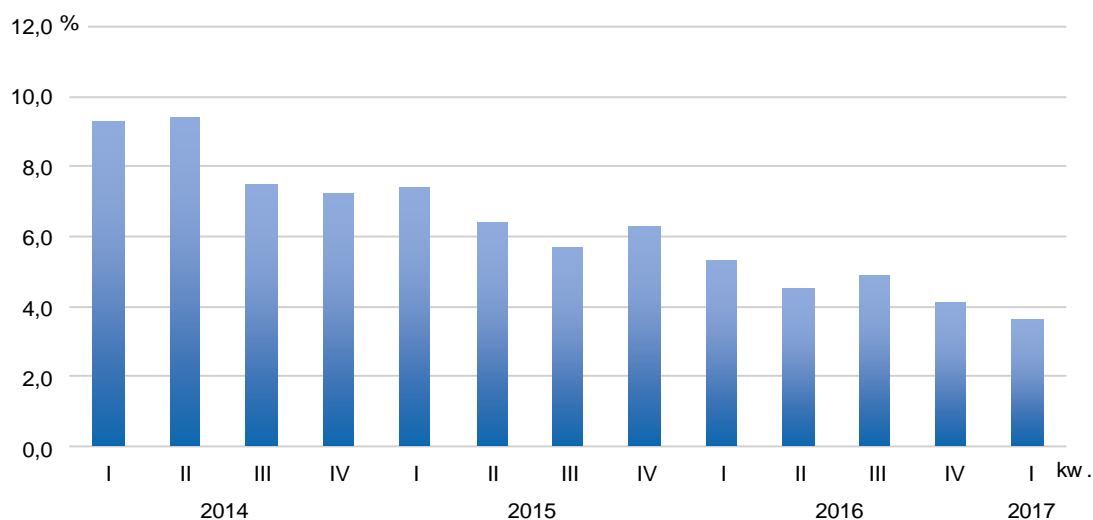
## 3. Bezrobotni

W I kwartale br. zbiorowość osób bezrobotnych w województwie lubuskim liczyła 16 tys. i zmalała w ujęciu rocznym o 8 tys., tj. o 33,3%. W relacji do poprzedniego kwartału zanotowano spadek o 2 tys., tj. o 11,1%. W strukturze bezrobotnych w omawianym kwartale kobiety stanowiły 50,0%, podobnie jak przed rokiem. Spadek liczby osób bezrobotnych, zaobserwowany w porównaniu z poprzednim rokiem, dotyczył zarówno kobiet (o 4 tys., tj. o 33,3%), jak i mężczyzn (o 2 tys., tj. o 18,2%). Uwzględniając miejsce zamieszkania, liczba bezrobotnych na wsi spadła o 45,5% do 6 tys., a w mieście – o 23,1% i wyniosła 10 tys.

### 3.1. Stopa bezrobocia

W badanym kwartale stopa bezrobocia ogółem wyniosła 3,6% (wobec 5,4% w kraju) i obniżyła się w skali roku o 1,7 p. proc. oraz w ujęciu kwartalnym o 0,5 p. proc. Udział bezrobotnych kobiet (4,1%) w liczbie ludności aktywnej zawodowo był wyższy niż mężczyzn (3,6%).

### Stopa bezrobocia



W porównaniu z I kwartałem ub. roku większy spadek stopy bezrobocia zanotowano wśród kobiet (o 1,9 p. proc.), niż wśród mężczyzn (o 0,7 p. proc.). Poziom bezrobocia bardziej zmniejszył się na wsi (spadek o 3,2 p. proc.), niż w miastach (o 0,9 p. proc.).

W odniesieniu do poprzedniego kwartału, w przypadku mężczyzn bezrobocie obniżyło się o 0,1 p. proc., na wsi – o 0,5 p. proc. i w miastach – o 0,4 p. proc. Wzrost stopy bezrobocia zanotowano jedynie wśród kobiet (o 0,1 p. proc.).

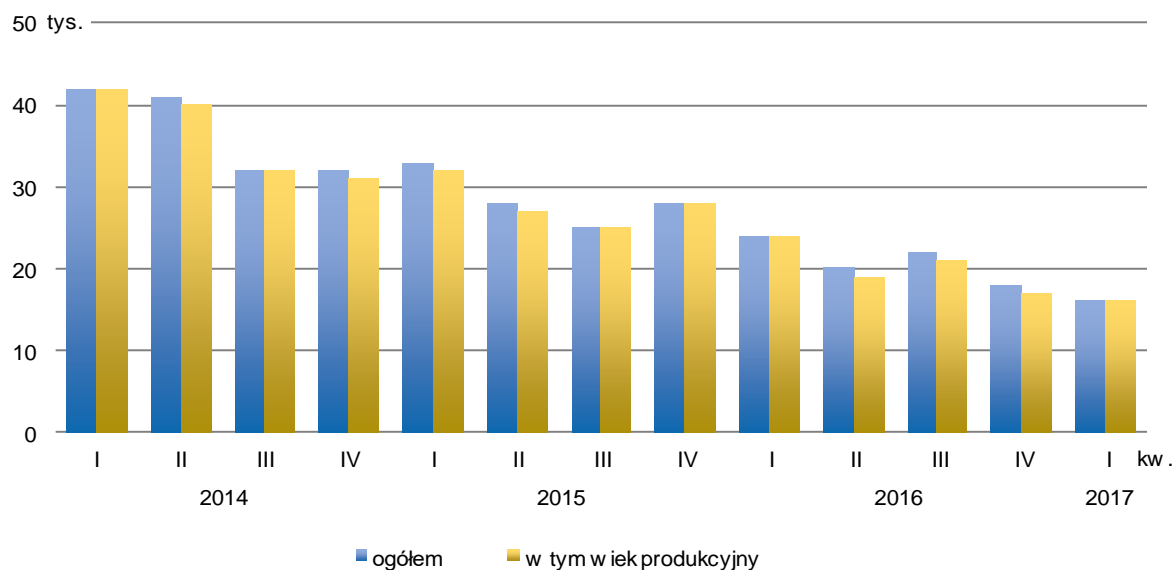
Tabl. 7. Stopa bezrobocia ludności w wieku 15 lat i więcej

Wyszczególnienie	2016		2017		
	I kwartał	IV kwartał	IV kwartał		
	stopa bezrobocia w %			przyrost(+)/spadek(-) w porównaniu z	
				I kwartałem 2016	VI kwartałem 2016
<b>Ogółem</b> .....	<b>5,3</b>	<b>4,1</b>	<b>3,6</b>	<b>-1,7</b>	<b>-0,5</b>
mężczyźni .....	4,3	3,7	3,6	-0,7	-0,1
kobiety .....	6,0	4,0	4,1	-1,9	+0,1
Miasta .....	4,4	3,9	3,5	-0,9	-0,4
Wieś .....	7,1	4,4	3,9	-3,2	-0,5

### 3.2. Bezrobotni według wieku i poziomu wykształcenia

W I kwartale br. liczba osób bezrobotnych w wieku produkcyjnym wyniosła 16 tys., co stanowiło 3,7% ludności aktywnej zawodowo w wieku produkcyjnym. Analiza wieku bezrobotnych w dziesięcioletnich przedziałach wieku wykazała, że liczba osób bezrobotnych w każdym z nich nie przekroczyła 5 tys. Połowę zbiorowości bezrobotnych stanowiły osoby z wykształceniem zasadniczym zawodowym, dla których stopa bezrobocia wyniosła 6,0%. Liczebność bezrobotnych z innym wykształceniem niż zasadnicze zawodowe była niższa niż 5 tys.

## Bezrobotni



### 4. Bierni zawodowo

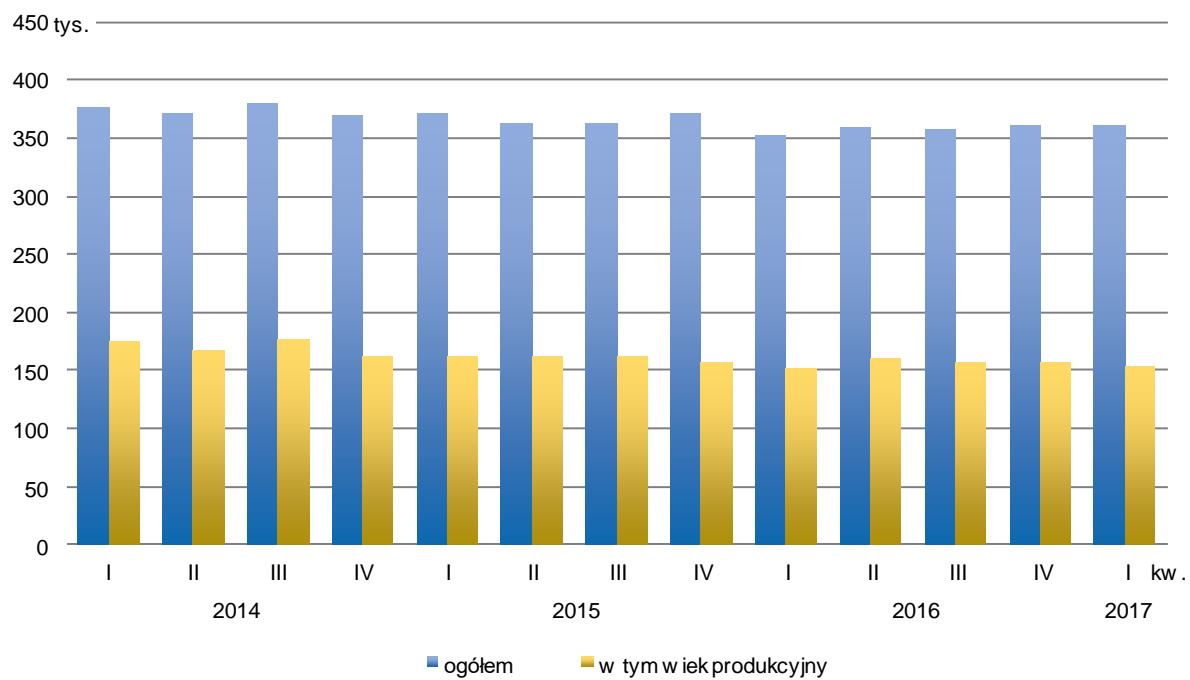
W I kwartale br. zbiorowość osób biernych zawodowo liczyła 361 tys., tj. 45,0% ogółu ludności w wieku 15 lat i więcej. W ujęciu rocznym liczba biernych zawodowo wzrosła (o 8 tys. tj. o 2,3%), natomiast nie zmieniła się w odniesieniu do poprzedniego kwartału. Wśród osób biernych zawodowo przeważały kobiety (221 tys., tj. 61,2% ogółu) oraz mieszkańcy miast (234 tys., tj. 64,8%).

W wieku produkcyjnym było 42,4% wszystkich biernych zawodowo (153 tys. osób). Większość – 62,3% biernych zawodowo stanowiły osoby w wieku 55 lat i więcej (225 tys. osób).

Uwzględniając wykształcenie osób biernych zawodowo 36,3% posiadało wykształcenie co najwyżej gimnazjalne. Co czwarta osoba (25,8%) miała wykształcenie zasadnicze zawodowe, a co piąta osoba (19,9%) – wykształcenie policealne i średnie zawodowe.

Dla 46,8% biernych zawodowo, głównym powodem niewykonywania i nieposzukiwania pracy było pobieranie świadczenia emerytalnego. Drugą najczęstszą przyczyną niepodjęcia pracy była nauka oraz uzupełnianie kwalifikacji – 17,2%, następnie choroba lub niesprawność – 16,6%. Inne powody osobiste lub rodzinne wskazało 8,6% osób. Odsetek zniechęconych bezskutecznością poszukiwania pracy stanowił 3,0%.

## Bierni zawodowo



Tabl. 8. Aktywność ekonomiczna ludności w wieku 15 lat i więcej według płci i miejsca zamieszkania

Wyszczególnienie	Ogółem	Aktywni zawodowo			Bierni zawodowo	Współczynnik aktywności zawodowej	Wskaźnik zatrudnienia	Stopa bezrobocia	
		razem	pracujący	bezrobotni					
		w tysiącach							w %
<b>O G Ó Ł E M</b>									
2016	I kwartał.....	806	452	428	24	353	56,1	53,1	5,3
	II kwartał.....	806	446	426	20	359	55,3	52,9	4,5
	III kwartał.....	805	448	426	22	357	55,7	52,9	4,9
	IV kwartał.....	805	444	427	18	361	55,2	53,0	4,1
<b>2017</b>	<b>I kwartał.....</b>	<b>802</b>	<b>442</b>	<b>425</b>	<b>16</b>	<b>361</b>	<b>55,1</b>	<b>53,0</b>	<b>3,6</b>
<b>WEDŁUG PŁCI</b>									
Mężczyźni									
2016	I kwartał.....	388	253	241	11	136	65,2	62,1	4,3
	II kwartał.....	388	247	237	10	142	63,7	61,1	4,0
	III kwartał.....	388	246	233	13	142	63,4	60,1	5,3
	IV kwartał.....	388	245	236	9	143	63,1	60,8	3,7
<b>2017</b>	<b>I kwartał.....</b>	<b>386</b>	<b>247</b>	<b>238</b>	<b>9</b>	<b>139</b>	<b>64,0</b>	<b>61,7</b>	<b>3,6</b>
Kobiety									
2016	I kwartał.....	417	200	187	12	217	48,0	44,8	6,0
	II kwartał.....	417	200	189	10	218	48,0	45,3	5,0
	III kwartał.....	417	202	193	9	215	48,4	46,3	4,5
	IV kwartał.....	417	200	191	8	217	48,0	45,8	4,0
<b>2017</b>	<b>I kwartał.....</b>	<b>416</b>	<b>195</b>	<b>187</b>	<b>8</b>	<b>221</b>	<b>46,9</b>	<b>45,0</b>	<b>4,1</b>
<b>WEDŁUG MIEJSCA ZAMIESZKANIA</b>									
Miasta									
2016	I kwartał.....	525	297	284	13	228	56,6	54,1	4,4
	II kwartał.....	525	293	283	10	232	55,8	53,9	3,4
	III kwartał.....	524	289	278	12	235	55,2	53,1	4,2
	IV kwartał.....	524	285	274	11	240	54,4	52,3	3,9
<b>2017</b>	<b>I kwartał.....</b>	<b>522</b>	<b>288</b>	<b>278</b>	<b>10</b>	<b>234</b>	<b>55,2</b>	<b>53,3</b>	<b>3,5</b>
Wieś									
2016	I kwartał.....	281	156	145	11	125	55,5	51,6	7,1
	II kwartał.....	281	154	143	10	127	54,8	50,9	6,5
	III kwartał.....	281	159	149	10	122	56,6	53,0	6,3
	IV kwartał.....	281	160	153	7	121	56,9	54,4	4,4
<b>2017</b>	<b>I kwartał.....</b>	<b>281</b>	<b>154</b>	<b>148</b>	<b>6</b>	<b>127</b>	<b>54,8</b>	<b>52,7</b>	<b>3,9</b>



Tabl. 9. Aktywność ekonomiczna ludności w wieku 15 lat i więcej według wieku

Wyszczególnienie	Ogółem	Aktywni zawodowo			Bierni zawodowo	Współczynnik aktywności zawodowej	Wskaźnik zatrudnienia	Stopa bezrobocia	
		razem	pracujący	bezrobotni					
		w tysiącach							w %
<b>OGÓŁEM</b>									
2016	I kwartał.....	806	452	428	24	353	56,1	53,1	5,3
	II kwartał.....	806	446	426	20	359	55,3	52,9	4,5
	III kwartał.....	805	448	426	22	357	55,7	52,9	4,9
	IV kwartał.....	805	444	427	18	361	55,2	53,0	4,1
<b>2017</b>	<b>I kwartał.....</b>	<b>802</b>	<b>442</b>	<b>425</b>	<b>16</b>	<b>361</b>	<b>55,1</b>	<b>53,0</b>	<b>3,6</b>
w tym W WIEKU PRODUKCYJNYM									
2016	I kwartał.....	589	438	414	24	152	74,4	70,3	5,5
	II kwartał.....	589	429	410	19	160	72,8	69,6	4,4
	III kwartał.....	586	430	408	21	156	73,4	69,6	4,9
	IV kwartał.....	586	429	412	17	157	73,2	70,3	4,0
<b>2017</b>	<b>I kwartał.....</b>	<b>580</b>	<b>427</b>	<b>411</b>	<b>16</b>	<b>153</b>	<b>73,6</b>	<b>70,9</b>	<b>3,7</b>
Z OGÓŁEM W WIEKU:									
15-64 lata									
2016	I kwartał.....	657	446	422	24	211	67,9	64,2	5,4
	II kwartał.....	657	437	418	20	219	66,5	63,6	4,6
	III kwartał.....	653	439	417	22	214	67,2	63,9	5,0
	IV kwartał.....	653	437	419	18	216	66,9	64,2	4,1
<b>2017</b>	<b>I kwartał.....</b>	<b>647</b>	<b>434</b>	<b>418</b>	<b>16</b>	<b>212</b>	<b>67,1</b>	<b>64,6</b>	<b>3,7</b>
15-24									
2016	I kwartał.....	107	37	33	5	69	34,6	30,8	13,5
	II kwartał.....	107	34	30	.	73	31,8	28,0	x
	III kwartał.....	105	33	28	6	72	31,4	26,7	18,2
	IV kwartał.....	105	36	31	5	69	34,3	29,5	13,9
<b>2017</b>	<b>I kwartał.....</b>	<b>103</b>	<b>34</b>	<b>30</b>	.	<b>68</b>	<b>33,0</b>	<b>29,1</b>	<b>x</b>
25-34									
2016	I kwartał.....	142	119	110	9	23	83,8	77,5	7,6
	II kwartał.....	142	117	109	7	26	82,4	76,8	6,0
	III kwartał.....	140	113	108	6	27	80,7	77,1	5,3
	IV kwartał.....	140	114	108	6	26	81,4	77,1	5,3
<b>2017</b>	<b>I kwartał.....</b>	<b>139</b>	<b>112</b>	<b>108</b>	.	<b>27</b>	<b>80,6</b>	<b>77,7</b>	<b>x</b>
35-44									
2016	I kwartał.....	143	123	118	5	20	86,0	82,5	4,1
	II kwartał.....	143	125	120	5	18	87,4	83,9	4,0
	III kwartał.....	145	126	121	5	19	86,9	83,4	4,0
	IV kwartał.....	145	123	120	.	22	84,8	82,8	x
<b>2017</b>	<b>I kwartał.....</b>	<b>145</b>	<b>125</b>	<b>122</b>	.	<b>20</b>	<b>86,2</b>	<b>84,1</b>	<b>x</b>
45-54									
2016	I kwartał.....	115	91	88	.	24	79,1	76,5	x
	II kwartał.....	115	91	88	.	24	79,1	76,5	x
	III kwartał.....	114	92	89	.	22	80,7	78,1	x
	IV kwartał.....	114	93	90	.	21	81,6	78,9	x
<b>2017</b>	<b>I kwartał.....</b>	<b>113</b>	<b>93</b>	<b>90</b>	.	<b>20</b>	<b>82,3</b>	<b>79,6</b>	<b>x</b>
55 lat i więcej									
2016	I kwartał.....	299	82	80	.	217	27,4	26,8	x
	II kwartał.....	299	81	79	.	218	27,1	26,4	x
	III kwartał.....	301	84	81	.	217	27,9	26,9	x
	IV kwartał.....	301	79	77	.	222	26,2	25,6	x
<b>2017</b>	<b>I kwartał.....</b>	<b>303</b>	<b>77</b>	<b>76</b>	.	<b>225</b>	<b>25,4</b>	<b>25,1</b>	<b>x</b>

Tabl. 10. **Aktywność ekonomiczna ludności w wieku 15 lat i więcej według poziomu wykształcenia**

Wyszczególnienie	Ogółem	Aktywni zawodowo			Bierni zawodowo	Współczynnik aktywności zawodowej	Wskaźnik zatrudnienia	Stopa bezrobocia	
		razem	pracujący	bezrobotni					
		w tysiącach							w %
<b>O G Ó Ł E M</b>									
2016	I kwartał.....	806	452	428	24	353	56,1	53,1	5,3
	II kwartał.....	806	446	426	20	359	55,3	52,9	4,5
	III kwartał.....	805	448	426	22	357	55,7	52,9	4,9
	IV kwartał .....	805	444	427	18	361	55,2	53,0	4,1
<b>2017</b>	<b>I kwartał.....</b>	<b>802</b>	<b>442</b>	<b>425</b>	<b>16</b>	<b>361</b>	<b>55,1</b>	<b>53,0</b>	<b>3,6</b>
<b>WYŻSZE</b>									
2016	I kwartał.....	140	115	111	5	25	82,1	79,3	4,3
	II kwartał.....	152	125	122	.	27	82,2	80,3	x
	III kwartał.....	146	120	118	.	26	82,2	80,8	x
	IV kwartał .....	135	109	105	.	25	80,7	77,8	x
<b>2017</b>	<b>I kwartał.....</b>	<b>139</b>	<b>113</b>	<b>110</b>	.	<b>26</b>	<b>81,3</b>	<b>79,1</b>	<b>x</b>
<b>POLICEALNE I ŚREDNIE ZAWODOWE</b>									
2016	I kwartał.....	202	132	127	.	70	65,3	62,9	x
	II kwartał.....	196	124	118	5	73	63,3	60,2	4,0
	III kwartał.....	194	122	116	5	72	62,9	59,8	4,1
	IV kwartał .....	201	128	124	.	73	63,7	61,7	x
<b>2017</b>	<b>I kwartał.....</b>	<b>201</b>	<b>129</b>	<b>126</b>	.	<b>72</b>	<b>64,2</b>	<b>62,7</b>	<b>x</b>
<b>ŚREDNIE OGÓLNOKSZTAŁCĄCE</b>									
2016	I kwartał.....	81	44	39	.	37	54,3	48,1	x
	II kwartał.....	79	42	41	.	36	53,2	51,9	x
	III kwartał.....	88	44	42	.	44	50,0	47,7	x
	IV kwartał .....	88	42	41	.	46	47,7	46,6	x
<b>2017</b>	<b>I kwartał.....</b>	<b>81</b>	<b>42</b>	<b>40</b>	.	<b>39</b>	<b>51,9</b>	<b>49,4</b>	<b>x</b>
<b>ZASADNICZE ZAWODOWE</b>									
2016	I kwartał.....	224	134	126	7	90	59,8	56,3	5,2
	II kwartał.....	216	124	117	7	91	57,4	54,2	5,6
	III kwartał.....	216	129	121	8	87	59,7	56,0	6,2
	IV kwartał .....	229	137	131	6	92	59,8	57,2	4,4
<b>2017</b>	<b>I kwartał.....</b>	<b>226</b>	<b>133</b>	<b>125</b>	<b>8</b>	<b>93</b>	<b>58,8</b>	<b>55,3</b>	<b>6,0</b>
<b>GIMNAZJALNE, PODSTAWOWE, NIEPEŁNE PODSTAWOWE I BEZ WYKSZTAŁCENIA SZKOLNEGO</b>									
2016	I kwartał.....	159	28	25	.	130	17,6	15,7	x
	II kwartał.....	163	31	27	.	132	19,0	16,6	x
	III kwartał.....	161	34	28	5	128	21,1	17,4	14,7
	IV kwartał .....	152	28	26	.	124	18,4	17,1	x
<b>2017</b>	<b>I kwartał.....</b>	<b>156</b>	<b>25</b>	<b>24</b>	.	<b>131</b>	<b>16,0</b>	<b>15,4</b>	<b>x</b>

Tabl. 11. Aktywność ekonomiczna ludności w wieku 15 lat i więcej według stanu cywilnego

Wyszczególnienie	Ogółem	Aktywni zawodowo			Bierni zawodowo	Współczynnik aktywności zawodowej	Wskaźnik zatrudnienia	Stopa bezrobocia	
		razem	pracujący	bezrobotni					
		w tysiącach							w %
<b>O G Ó Ł E M</b>									
2016	I kwartał.....	806	452	428	24	353	56,1	53,1	5,3
	II kwartał.....	806	446	426	20	359	55,3	52,9	4,5
	III kwartał.....	805	448	426	22	357	55,7	52,9	4,9
	IV kwartał.....	805	444	427	18	361	55,2	53,0	4,1
<b>2017</b>	<b>I kwartał.....</b>	<b>802</b>	<b>442</b>	<b>425</b>	<b>16</b>	<b>361</b>	<b>55,1</b>	<b>53,0</b>	<b>3,6</b>
<b>KAWALER/PANNA</b>									
2016	I kwartał.....	232	131	116	15	100	56,5	50,0	11,5
	II kwartał.....	231	126	114	11	106	54,5	49,4	8,7
	III kwartał.....	229	125	113	12	104	54,6	49,3	9,6
	IV kwartał.....	228	125	116	10	103	54,8	50,9	8,0
<b>2017</b>	<b>I kwartał.....</b>	<b>220</b>	<b>119</b>	<b>109</b>	<b>10</b>	<b>101</b>	<b>54,1</b>	<b>49,5</b>	<b>8,4</b>
<b>ŻONATY/ZAMEŻNA</b>									
2016	I kwartał.....	457	284	278	6	173	62,1	60,8	2,1
	II kwartał.....	460	284	277	7	176	61,7	60,2	2,5
	III kwartał.....	462	289	281	9	173	62,6	60,8	3,1
	IV kwartał.....	465	288	282	7	177	61,9	60,6	2,4
<b>2017</b>	<b>I kwartał.....</b>	<b>474</b>	<b>290</b>	<b>285</b>	<b>5</b>	<b>185</b>	<b>61,2</b>	<b>60,1</b>	<b>1,7</b>
<b>WDOWIEC/WDOWA</b>									
<b>2016</b>	I kwartał.....	75	9	9	-	66	12,0	12,0	x
	II kwartał.....	73	9	8	-	65	12,3	11,0	x
	III kwartał.....	74	8	7	-	66	10,8	9,5	x
	IV kwartał.....	73	7	7	-	66	9,6	9,6	x
<b>2017</b>	<b>I kwartał.....</b>	<b>71</b>	<b>9</b>	<b>9</b>	<b>-</b>	<b>62</b>	<b>12,7</b>	<b>12,7</b>	<b>x</b>
<b>ROZWIEDZIONY/ROZWIEDZIONA W SEPARACJI</b>									
2016	I kwartał.....	42	28	26	.	14	66,7	61,9	x
	II kwartał.....	41	28	26	.	13	68,3	63,4	x
	III kwartał.....	40	26	25	.	14	65,0	62,5	x
	IV kwartał.....	39	24	22	.	15	61,5	56,4	x
<b>2017</b>	<b>I kwartał.....</b>	<b>37</b>	<b>24</b>	<b>23</b>	<b>.</b>	<b>13</b>	<b>64,9</b>	<b>62,2</b>	<b>x</b>

Tabl. 12. **Aktywność ekonomiczna ludności w wieku 15 lat i więcej według stopnia pokrewieństwa z głową gospodarstwa domowego**

Wyszczególnienie	Ogółem	Aktywni zawodowo			Bierni zawodowo	Współczynnik aktywności zawodowej	Wskaźnik zatrudnienia	Stopa bezrobocia	
		razem	pracujący	bezrobotni					
		w tysiącach							w %
<b>O G Ó Ł E M</b>									
2016	I kwartał.....	806	452	428	24	353	56,1	53,1	5,3
	II kwartał.....	806	446	426	20	359	55,3	52,9	4,5
	III kwartał.....	805	448	426	22	357	55,7	52,9	4,9
	IV kwartał.....	805	444	427	18	361	55,2	53,0	4,1
<b>2017</b>	<b>I kwartał.....</b>	<b>802</b>	<b>442</b>	<b>425</b>	<b>16</b>	<b>361</b>	<b>55,1</b>	<b>53,0</b>	<b>3,6</b>
w tym:									
<b>GŁOWA GOSPODARSTWA DOMOWEGO</b>									
2016	I kwartał.....	372	237	234	.	135	63,7	62,9	x
	II kwartał.....	372	237	233	.	135	63,7	62,6	x
	III kwartał.....	370	236	232	.	134	63,8	62,7	x
	IV kwartał.....	368	233	232	.	134	63,3	63,0	x
<b>2017</b>	<b>I kwartał.....</b>	<b>369</b>	<b>237</b>	<b>234</b>	.	<b>132</b>	<b>64,2</b>	<b>63,4</b>	<b>x</b>
<b>WSPÓŁMAŁŻONEK/PARTNER</b>									
2016	I kwartał.....	233	129	123	6	104	55,4	52,8	4,7
	II kwartał.....	232	126	120	6	106	54,3	51,7	4,8
	III kwartał.....	231	127	119	7	104	55,0	51,5	5,5
	IV kwartał.....	228	124	119	6	104	54,4	52,2	4,8
<b>2017</b>	<b>I kwartał.....</b>	<b>232</b>	<b>122</b>	<b>118</b>	.	<b>109</b>	<b>52,6</b>	<b>50,9</b>	<b>x</b>
<b>SYN, CÓRKA, ZIĘĆ, SYNOWA</b>									
2016	I kwartał.....	160	78	66	12	82	48,8	41,3	15,4
	II kwartał.....	155	72	64	9	83	46,5	41,3	12,5
	III kwartał.....	153	69	60	9	84	45,1	39,2	13,0
	IV kwartał.....	160	74	64	10	86	46,3	40,0	13,5
<b>2017</b>	<b>I kwartał.....</b>	<b>154</b>	<b>74</b>	<b>65</b>	<b>9</b>	<b>80</b>	<b>48,1</b>	<b>42,2</b>	<b>12,2</b>

Tabl. 13. **Pracujący według statusu zatrudnienia oraz płci i miejsca zamieszkania**

Wyszczególnienie		Ogółem	W tym w sektorze prywatnym		W tym				
			razem	w tym w rolnictwie indywidualnym	pracownicy najemni			pracujący na własny rachunek	
					razem	w sektorze		razem	w tym pracodawcy
						publicznym	prywatnym		
w tysiącach									
<b>O G Ó Ł E M</b>									
2016	I kwartał.....	428	319	19	360	109	251	62	17
	II kwartał.....	426	307	12	360	119	241	62	14
	III kwartał.....	426	307	15	355	119	236	66	15
	IV kwartał.....	427	319	24	355	108	247	66	12
<b>2017</b>	<b>I kwartał.....</b>	<b>425</b>	<b>316</b>	<b>23</b>	<b>360</b>	<b>110</b>	<b>250</b>	<b>60</b>	<b>12</b>
<b>WEDŁUG PŁCI</b>									
Mężczyźni									
2016	I kwartał.....	241	198	13	198	43	155	40	12
	II kwartał.....	237	190	9	195	46	149	39	8
	III kwartał.....	233	190	10	187	43	144	44	9
	IV kwartał.....	236	195	15	189	41	148	45	8
<b>2017</b>	<b>I kwartał.....</b>	<b>238</b>	<b>191</b>	<b>16</b>	<b>197</b>	<b>47</b>	<b>149</b>	<b>40</b>	<b>9</b>
Kobiety									
2016	I kwartał.....	187	121	7	162	67	96	22	6
	II kwartał.....	189	117	.	164	73	91	23	6
	III kwartał.....	193	117	5	168	76	92	22	6
	IV kwartał.....	191	124	9	166	67	99	21	5
<b>2017</b>	<b>I kwartał.....</b>	<b>187</b>	<b>125</b>	<b>7</b>	<b>163</b>	<b>62</b>	<b>101</b>	<b>20</b>	<b>.</b>
<b>WEDŁUG MIEJSCA ZAMIESZKANIA</b>									
Miasta									
2016	I kwartał.....	284	205	.	244	79	165	38	12
	II kwartał.....	283	202	.	242	81	161	39	11
	III kwartał.....	278	194	.	237	83	154	38	11
	IV kwartał.....	274	197	.	237	77	160	35	8
<b>2017</b>	<b>I kwartał.....</b>	<b>278</b>	<b>201</b>	<b>.</b>	<b>243</b>	<b>76</b>	<b>167</b>	<b>34</b>	<b>7</b>
Wieś									
2016	I kwartał.....	145	115	16	116	30	86	25	6
	II kwartał.....	143	105	11	118	39	80	23	.
	III kwartał.....	149	113	14	118	36	82	27	.
	IV kwartał.....	153	122	21	118	31	87	31	5
<b>2017</b>	<b>I kwartał.....</b>	<b>148</b>	<b>114</b>	<b>21</b>	<b>117</b>	<b>33</b>	<b>83</b>	<b>26</b>	<b>5</b>

Tabl. 14. **Bezrobotni według płci i miejsca zamieszkania**

Wyszczególnienie	Ogółem	W tym bezrobotni		
		którzy stracili pracę	poszukujący pracy do 3 miesięcy	
		w tysiącach		
<b>O G Ó Ł E M</b>				
2016	I kwartał.....	24	9	9
	II kwartał.....	20	6	10
	III kwartał.....	22	9	8
	IV kwartał .....	18	6	8
<b>2017</b>	<b>I kwartał.....</b>	<b>16</b>	<b>7</b>	<b>9</b>
<b>WEDŁUG PŁCI</b>				
Mężczyźni				
2016	I kwartał.....	11	.	5
	II kwartał.....	10	.	.
	III kwartał.....	13	6	5
	IV kwartał .....	9	.	5
<b>2017</b>	<b>I kwartał.....</b>	<b>9</b>	.	<b>5</b>
Kobiety				
2016	I kwartał.....	12	6	.
	II kwartał.....	10	.	6
	III kwartał.....	9	.	.
	IV kwartał .....	8	.	.
<b>2017</b>	<b>I kwartał.....</b>	<b>8</b>	.	<b>5</b>
<b>WEDŁUG MIEJSCA ZAMIESZKANIA</b>				
Miasta				
2016	I kwartał.....	13	6	.
	II kwartał.....	10	.	5
	III kwartał.....	12	6	5
	IV kwartał .....	11	.	5
<b>2017</b>	<b>I kwartał.....</b>	<b>10</b>	<b>5</b>	<b>6</b>
Wieś				
2016	I kwartał.....	11	.	.
	II kwartał.....	10	.	5
	III kwartał.....	10	.	.
	IV kwartał .....	7	.	.
<b>2017</b>	<b>I kwartał.....</b>	<b>6</b>	.	.

Tabl. 15. **Bierni zawodowo według przyczyn bierności oraz płci i miejsca zamieszkania**

Wyszczególnienie	Ogółem	W tym osoby nieposzukujące pracy						
		razem	w tym według przyczyn nieposzukiwania pracy					
			zniechęce- nie bez- skuteczno- ścią poszukiwa- nia pracy	nauka, uzupełnia- nie kwalifikacji	obowiązki rodzinne związane z pro- wadzeniem domu	emerytura	choroba, niespra- wność	
			w tysiącach					
<b>O G Ó Ł E M</b>								
2016	I kwartał.....	353	350	17	59	24	160	65
	II kwartał.....	359	358	13	60	33	163	64
	III kwartał.....	357	356	11	61	34	165	58
	IV kwartał.....	361	358	13	61	35	168	57
<b>2017</b>	<b>I kwartał.....</b>	<b>361</b>	<b>359</b>	<b>11</b>	<b>62</b>	<b>31</b>	<b>169</b>	<b>60</b>
<b>WEDŁUG PŁCI</b>								
Mężczyźni								
2016	I kwartał.....	136	134	7	30	5	59	30
	II kwartał.....	142	141	6	30	9	58	35
	III kwartał.....	142	141	7	32	8	58	33
	IV kwartał.....	143	142	7	33	10	59	30
<b>2017</b>	<b>I kwartał.....</b>	<b>139</b>	<b>139</b>	<b>6</b>	<b>31</b>	<b>7</b>	<b>61</b>	<b>31</b>
Kobiety								
2016	I kwartał.....	217	216	10	30	18	101	35
	II kwartał.....	218	217	7	30	24	105	30
	III kwartał.....	215	214	.	29	25	107	25
	IV kwartał.....	217	216	6	28	25	108	27
<b>2017</b>	<b>I kwartał.....</b>	<b>221</b>	<b>220</b>	<b>6</b>	<b>31</b>	<b>24</b>	<b>108</b>	<b>29</b>
<b>WEDŁUG MIEJSCA ZAMIESZKANIA</b>								
Miasta								
2016	I kwartał.....	228	226	8	36	14	111	40
	II kwartał.....	232	232	6	38	19	114	40
	III kwartał.....	235	234	5	38	19	116	40
	IV kwartał.....	240	237	6	37	22	119	38
<b>2017</b>	<b>I kwartał.....</b>	<b>234</b>	<b>233</b>	<b>7</b>	<b>36</b>	<b>18</b>	<b>119</b>	<b>36</b>
Wieś								
2016	I kwartał.....	125	124	9	23	10	49	25
	II kwartał.....	127	126	7	22	13	49	24
	III kwartał.....	122	122	7	23	15	49	18
	IV kwartał.....	121	121	7	24	14	48	19
<b>2017</b>	<b>I kwartał.....</b>	<b>127</b>	<b>127</b>	.	<b>26</b>	<b>13</b>	<b>50</b>	<b>24</b>