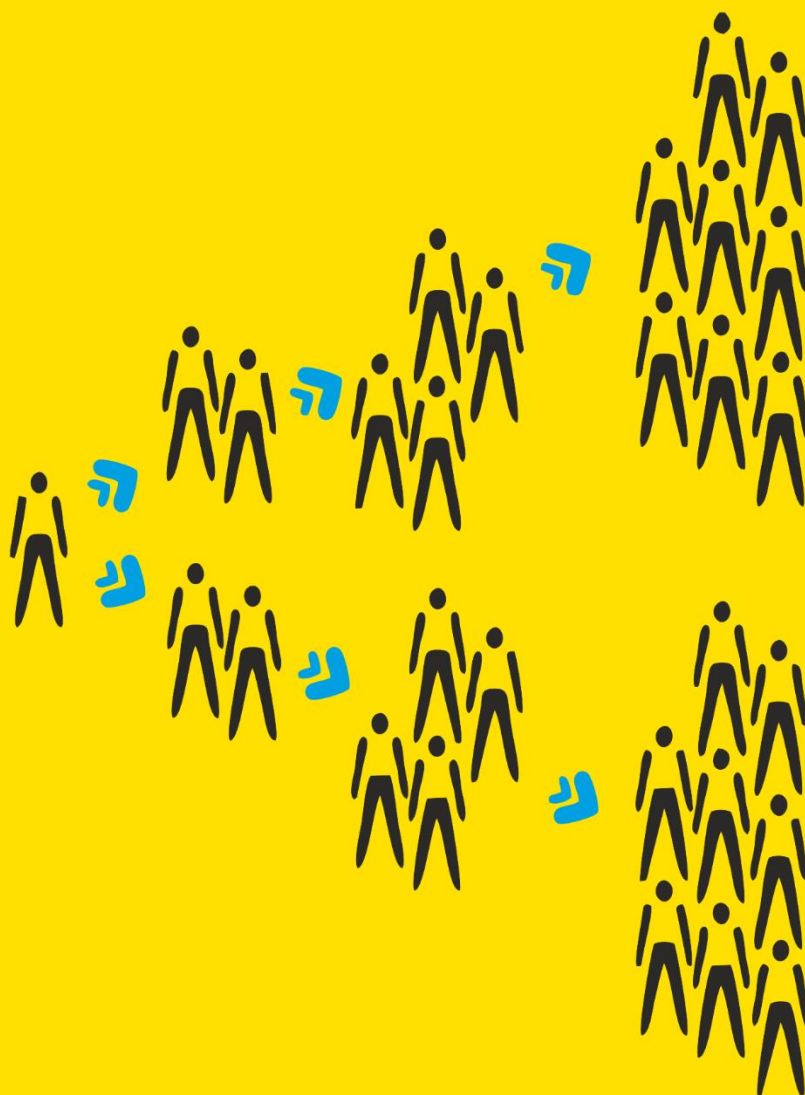




Urząd Statystyczny w Zielonej Górze

zielonagora.stat.gov.pl

Aktywność ekonomiczna ludności w województwie lubuskim w I kwartale 2016 r.



Lubuski Ośrodek
Badań Regionalnych

Informacja o aktywności ekonomicznej ludności w województwie lubuskim prezentuje dane dotyczące pracujących, bezrobotnych i biernych zawodowo uzyskane z reprezentacyjnego Badania Aktywności Ekonomicznej Ludności przeprowadzonego w **I kwartale 2016 r.**

Podstawowym celem **Badania Aktywności Ekonomicznej Ludności (BAEL)** jest uzyskiwanie danych o wielkości i strukturze zasobów siły roboczej. Badanie to stanowi podstawowe źródło informacji o sytuacji na rynku pracy.

U W A G A: Do uogólniania wyników badania na populację generalną zastosowano dane o ludności Polski w wieku 15 lat i więcej, pochodzące z bilansów opracowanych na podstawie wyników Narodowego Spisu Powszechnego Ludności i Mieszkań 2011. Dokonano zmian metodologicznych, mających na celu dostosowanie populacji objętej badaniem do zaleceń Eurostatu. Badaniem nie objęto osób przebywających poza gospodarstwem domowym, tj. za granicą lub w gospodarstwach zbiorowego zakwaterowania, 12 miesięcy lub więcej.

W związku z wprowadzonymi zmianami prezentowane wyniki BAEL nie są w pełni porównywalne z wynikami badań z lat poprzedzających 2010 r.

Dane opublikowane w tym opracowaniu przedstawiają wyniki przeliczone zgodnie z nową metodologią i nową podstawą uogólniania danych.

Od I kw. 2016 r. w Badaniu Aktywności Ekonomicznej Ludności zastosowano kalibrację wag na poziomie województwa, w miejsce stosowanej dotąd kalibracji na poziomie kraju, co zapewnia spójność otrzymywanych wyników z danymi demograficznymi na poziomie województw. W obliczeniach wag uwzględniono stosowane dotychczas kategorie demograficzne według płci, grup wieku i miejsca zamieszkania, natomiast wskaźniki kompletności służące do korekty wag ze względu na występowanie braków odpowiedzi są obecnie wyznaczone na poziomie województw. Zastosowanie kalibracji poprawiło wskaźniki precyzji dla ocen na poziomie województwa, ale szacunek dotyczy wciąż tej samej wartości szacowanego parametru, nie powinny wystąpić zatem żadne różnice systematyczne, mogące mieć wpływ na brak porównywalności danych z wcześniejszymi okresami.

Podstawowe pojęcia i definicje

Podstawą metodologii BAEL są definicje dotyczące aktywności ekonomicznej ludności, które opierają się na Rezolucji w sprawie statystyk ludności aktywnej zawodowo, zatrudnienia, bezrobocia i niepełnozatrudnienia, przyjęte na XIII Międzynarodowej Konferencji Statystyków Pracy w październiku 1982 r. (z późniejszymi zmianami) i zalecane przez Międzynarodową Organizację Pracy do stosowania w praktyce przez poszczególne kraje. Przedmiotem badania jest sytuacja w zakresie aktywności ekonomicznej ludności, tzn. fakt wykonywania pracy, pozostawania bezrobotnym lub biernym zawodowo w badanym tygodniu.

Badanie Aktywności Ekonomicznej Ludności prowadzone jest w Polsce od maja 1992 r. i doskonalone zgodnie z zaleceniami Eurostat. Podstawę prawną badania stanowi coroczne rozporządzenie Rady Ministrów w sprawie programu badań statystycznych statystyki publicznej (w 2015 r. badanie prowadzone jest na podstawie rozporządzenia z dnia 27 sierpnia 2014 r. – Dz. U. z 2014 r., poz. 1330, z późniejszymi zmianami). Podstawowym aktem prawnym wprowadzającym Badanie Aktywności Ekonomicznej Ludności w krajach Unii Europejskiej jest Rozporządzenie Rady Unii Europejskiej Nr 577/98 z dnia 9 marca 1998 r. w sprawie organizacji badania reprezentacyjnego dotyczącego siły roboczej na terenie Wspólnoty (z późniejszymi zmianami).

Ludność aktywna zawodowo – tzw. siła robocza; wszystkie osoby uznane za pracujące lub bezrobotne, zgodnie poniższymi definicjami.

Do pracujących zaliczono wszystkie osoby w wieku 15 lat i więcej, które w okresie badanego tygodnia:

- wykonywały przez co najmniej 1 godzinę, jakkolwiek pracę przynoszącą dochód lub zarobek, tzn., były zatrudnione w charakterze pracownika najemnego, pracowały we własnym lub dzierżawionym gospodarstwie rolnym albo prowadziły własną działalność gospodarczą poza rolnictwem, pomagały (bez wynagrodzenia) w prowadzeniu rodzinnego gospodarstwa rolnego lub rodzinnej działalności gospodarczej poza rolnictwem;
- miały pracę, ale jej nie wykonywały:
 - ⊙ z powodu choroby, urlopu macierzyńskiego, urlopu rodzicielskiego lub wypoczynkowego
 - ⊙ z innych powodów, przy czym długość przerwy w pracy wynosiła:
 - do 3 miesięcy,
 - powyżej 3 miesięcy, ale osoby te były pracownikami najemnymi i w tym czasie otrzymywały co najmniej 50% dotychczasowego wynagrodzenia.

Do grupy pracujących – zgodnie z międzynarodowymi standardami – zaliczani są również uczniowie, z którymi zakłady pracy lub osoby fizyczne zawarły umowę o naukę zawodu lub przyuczenie do określonej pracy, jeżeli otrzymywali wynagrodzenie.

Ze względu na przyjęte założenia metodologiczne badania, liczba pracujących uzyskana w wyniku BAEL nie obejmuje niektórych kategorii osób, które są wliczone do pracujących w sprawozdawczości z zakresu zatrudnienia, m.in.:

- pracujących, mieszkających w hotelach pracowniczych,
- pracujących za granicą na rzecz polskich pracodawców.

Klasyfikacja statusu zatrudnienia oparta została na International of Status In Employment (ICSE) i wyróżnia następujące kategorie pracujących:

- **pracujący na własny rachunek** – osoba, która prowadzi własną działalność gospodarczą, z tego:
 - ⊙ **pracodawca** – osoba, która prowadzi własną działalność gospodarczą i zatrudnia co najmniej jednego pracownika najemnego,

- ⊙ **pracujący na własny rachunek niezatrudniający pracowników** – osoba, która prowadzi własną działalność gospodarczą i nie zatrudnia pracowników,
- **pracownik najemny** – osoba zatrudniona na podstawie stosunku pracy w przedsiębiorstwie publicznym lub u pracodawcy prywatnego,
- **pomagający bezpłatnie członek rodziny** – osoba, która bez umownego wynagrodzenia pomaga w prowadzeniu rodzinnej działalności gospodarczej.

Do pracowników najemnych zaliczono również osoby wykonujące pracę nakładczą oraz uczniów, z którymi zakłady pracy lub osoby fizyczne zawarły umowę o naukę zawodu lub przyuczenie do określonej pracy, (jeżeli otrzymują wynagrodzenie).

Do pracujących na własny rachunek zaliczono również agentów we wszystkich rodzajach agencji.

Bezrobotni, według Badania Aktywności Ekonomicznej Ludności to osoby w wieku 15-74 lata, które spełniały jednocześnie trzy warunki:

- w okresie badanego tygodnia nie były osobami pracującymi,
- aktywnie poszukiwały pracy tzn. podjęły konkretne działania w ciągu 4 tygodni (wliczając jako ostatni - tydzień badany), aby znaleźć pracę,
- były gotowe (zdolne) podjąć pracę w ciągu dwóch tygodni następujących po tygodniu badanym.

Do grupy bezrobotnych zostały zaliczone także osoby, które nie poszukiwały pracy, ponieważ miały pracę załatwioną i oczekiwały na jej rozpoczęcie przez okres nie dłuższy niż 3 miesiące oraz były gotowe tę pracę podjąć.

Ludność bierna zawodowo, tzn. pozostająca poza siłą roboczą, to wszystkie osoby w wieku 15 lat i więcej, które nie zostały zaklasyfikowane jako pracujące lub bezrobotne, tzn. osoby, które w badanym tygodniu:

- nie pracowały, nie miały pracy i jej nie poszukiwały,
- nie pracowały, poszukiwały pracy, ale nie były zdolne (gotowe) do jej podjęcia w ciągu dwóch tygodni następujących po tygodniu badanym,
- nie pracowały i nie poszukiwały pracy, ponieważ miały pracę załatwioną i oczekiwały na jej rozpoczęcie w okresie:
 - ⊙ dłuższym niż 3 miesiące,
 - ⊙ do 3 miesięcy, ale nie były gotowe tej pracy podjąć.

Wśród biernych zawodowo wyróżnia się grupę **zniechęconych**, do której należą osoby nieposzukujące pracy, ponieważ są przekonane, że jej nie znajdą.

Współczynnik aktywności zawodowej obliczono jako udział aktywnych zawodowo (ogółem lub danej grupy) w liczbie ludności w wieku 15 lat i więcej (ogółem lub danej grupy).

Wskaźnik zatrudnienia obliczono jako udział pracujących (ogółem lub danej grupy) w liczbie ludności w wieku 15 lat i więcej (ogółem lub danej grupy).

Stopa bezrobocia jest to procentowy udział bezrobotnych (ogółem lub danej kategorii) w liczbie aktywnych zawodowo (ogółem lub danej kategorii).

Przez ludność w wieku **produkcyjnym** rozumie się ludność w wieku zdolności do pracy. Dla mężczyzn przyjęto wiek 18-64 lata, dla kobiet – 18-59 lat. Wśród ludności w wieku produkcyjnym wyróżnia się ludność w wieku mobilnym, tj. w wieku 18-44 lata i niemobilnym, tj. mężczyźni – 45-64 lata, kobiety – 45-59 lat. Przez ludność w wieku nieprodukcyjnym rozumie się ludność w wieku przedprodukcyjnym, tj. do 17 lat oraz ludność wieku poprodukcyjnym, tj. mężczyźni – 65 lat i więcej, kobiety – 60 lat i więcej.

Sumy niektórych danych mogą być różne od wielkości podanych w rubrykach „**ogółem**” – wynika to z zaokrągleń dokonywanych przy uogólnianiu wyników badania.

Z uwagi na **reprezentacyjną metodę badania** zaleca się ostrożność w posługiwaniu się danymi w tych przypadkach, gdy zastosowano bardziej szczegółowe podziały i występują liczby mniejsze niż 15 tys. W przypadku, gdy liczby po uogólnieniu wyników z próby wynoszą mniej niż 5 tys., zostały one zastąpione znakiem kropki ("."). Oznacza to, że konkretna wartość nie może być pokazana ze względu na wysoki losowy błąd próby.

PODSTAWOWE WYNIKI BAEL
(dla osób w wieku 15 lat i więcej)

Prezentowane w opracowaniu wyniki BAEL za II i III kwartał 2015 r. są ostateczne. Skorygowane natomiast zostały dane za IV kw. 2015 r.

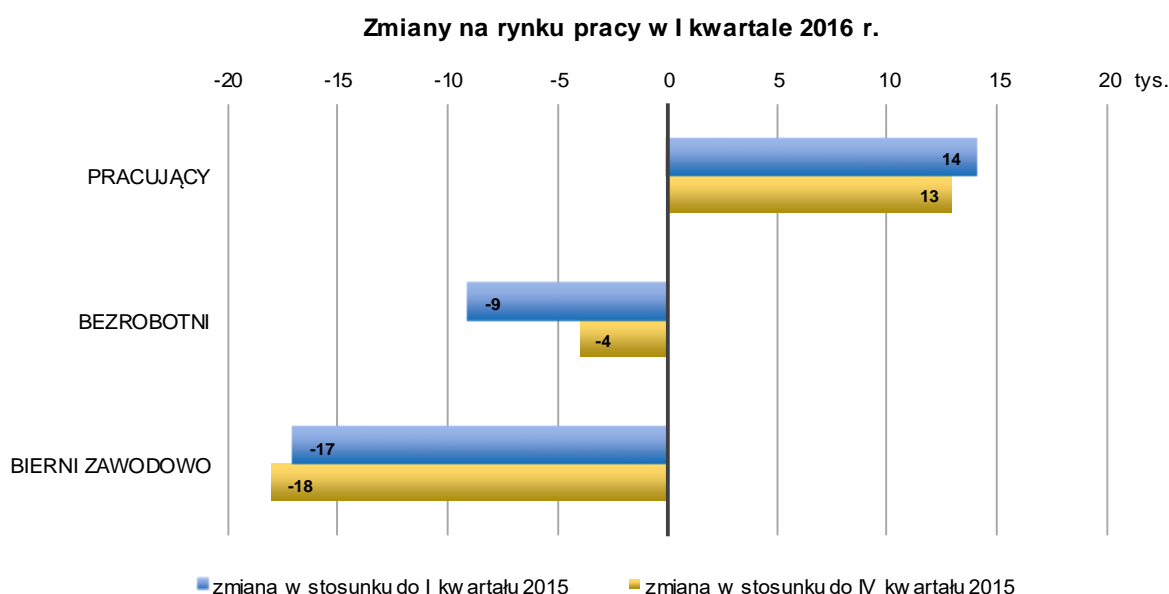
Tabl. 1. Aktywność ekonomiczna ludności w wieku 15 lat i więcej (wybrane dane)

Wyszczególnienie	I kwartał 2015	IV kwartał 2015	I kwartał 2016
Aktywni zawodowo w tys.	447	444	452
pracujący w tys.	414	415	428
bezrobotni w tys.	33	28	24
Bierni zawodowo w tys.	370	371	353
Współczynnik aktywności zawodowej w %.....	54,7	54,5	56,1
Wskaźnik zatrudnienia w %.....	50,7	50,9	53,1
Stopa bezrobocia w %.....	7,4	6,3	5,3

Wyniki Badania Aktywności Ekonomicznej Ludności (BAEL) przeprowadzonego w I kwartale 2016 r. wskazują, że w porównaniu z I kwartałem 2015 roku:

- liczba osób pracujących wzrosła o 14 tys. (o 3,4%), natomiast liczba bezrobotnych spadła o 9 tys. (o 27,3%),
- wskaźnik zatrudnienia wzrósł o 2,4 p. proc., zaś stopa bezrobocia obniżyła się o 2,1 p. proc.,
- liczba pracowników najemnych posiadających umowę na czas określony zwiększyła się do 121 tys. (o 8,0%), a ich udział w ogólnej liczbie pracujących najemnie wzrósł o 1 p. proc. do 33,6%,
- odnotowano spadek liczby osób biernych zawodowo (o 17 tys., tj. o 4,6%), udział tej zbiorowości wśród ludności w wieku 15 lat i więcej wyniósł 43,8% (wobec 45,3% przed rokiem).

W porównaniu z IV kwartałem 2015 r. liczba osób pracujących zwiększyła się o 13 tys. (o 3,1%), natomiast zmniejszyła się o 4 tys. (o 14,3%) liczba osób bezrobotnych. Odnotowano spadek stopy bezrobocia o 1 p. proc., jednocześnie wzrost wskaźnika zatrudnienia o 2,2 p. proc.



1. Aktywność ekonomiczna ludności w wieku 15 lat i więcej w I kwartale 2016 r.

W I kwartale 2016 r. ludność aktywna zawodowo stanowiła w województwie lubuskim 56,1% ogółu ludności w wieku 15 lat i więcej. Zbiorowość ta liczyła 452 tys. osób (z tego 428 tys. pracujących i 24 tys. bezrobotnych). Osoby biernie zawodowo stanowiły 353 tys. osób.

W porównaniu z I kwartałem 2015 r. liczba osób aktywnych zawodowo zwiększyła się (o 5 tys., tj. o 1,1%), natomiast zbiorowość osób biernych zawodowo uległa zmniejszeniu (o 17 tys., tj. o 4,6%). Wśród aktywnych zawodowo odnotowano w tym okresie wzrost liczby pracujących (o 14 tys., o 3,4%), natomiast spadek liczby bezrobotnych (o 9 tys., o 27,3%).

W porównaniu z IV kwartałem 2015 r. liczba osób aktywnych zawodowo także wzrosła (o 8 tys., tj. o 1,8%), a zmalała liczba osób biernych zawodowo (o 18 tys., tj. o 4,9%). Wśród aktywnych zawodowo wystąpił wzrost liczby pracujących o 13 tys., tj. o 3,1% oraz spadek liczby bezrobotnych o 4 tys., tj. o 14,3%.

Tabl. 2. Ludność aktywna i bierna zawodowo w wieku 15 lat i więcej w I kwartale 2016 r.

Wyszczególnienie	Aktywni zawodowo			Bierni zawodowo
	ogółem	pracujący	bezrobotni	
	w tys.			
Ogółem	452	428	24	353
mężczyźni	253	241	11	136
kobiety	200	187	12	217
Miasta	297	284	13	228
Wieś	156	145	11	125

Liczba osób niepracujących (bezrobotnych, jak i biernych zawodowo w wieku 15 lat i więcej) przypadających na 100 osób pracujących zmniejszyła się zarówno w stosunku do I kwartału 2015 r., jak i w porównaniu z IV kwartałem 2015 r. W I kwartale 2016 r. wskaźnik ten wyniósł 88, podczas gdy w analogicznym kwartale 2015 r. na 100 osób pracujących przypadało 97 osób niepracujących, a w IV kwartale 2015 r. – 96 osób.

W I kwartale 2016 r. współczynnik aktywności zawodowej osób w wieku 15 lat i więcej ukształtował się na poziomie 56,1% i był wyraźnie wyższy wśród mężczyzn (65,2%) niż wśród kobiet (48,0%). Biorąc pod uwagę miejsce zamieszkania, wśród mieszkańców miast aktywność zawodowa była wyższa (56,6%) niż wśród mieszkańców wsi (55,5%).

W skali roku współczynnik aktywności zawodowej zwiększył się o 1,4 p. proc., przy czym dla mężczyzn wzrósł o 2,3 p. proc., a dla kobiet o 0,8 p. proc. Wzrost współczynnika odnotowano zarówno dla mieszkańców miast, jak i wsi (odpowiednio o 1,4 i 1,7 p. proc.). Podobny kierunek zmian wystąpił w ujęciu kwartalnym (wzrost współczynnika ogółem o 1,6 p. proc., wśród mężczyzn – o 3,1 p. proc., a wśród kobiet – o 0,8 p. proc.; w miastach – o 1,9 p. proc., a na wsi – o 1,4 p. proc.).

Współczynnik aktywności zawodowej osób w wieku produkcyjnym w I kwartale 2016 r. wyniósł 74,4%, to oznacza, że na każde 100 osób, które były w wieku produkcyjnym, 74 osoby były aktywne

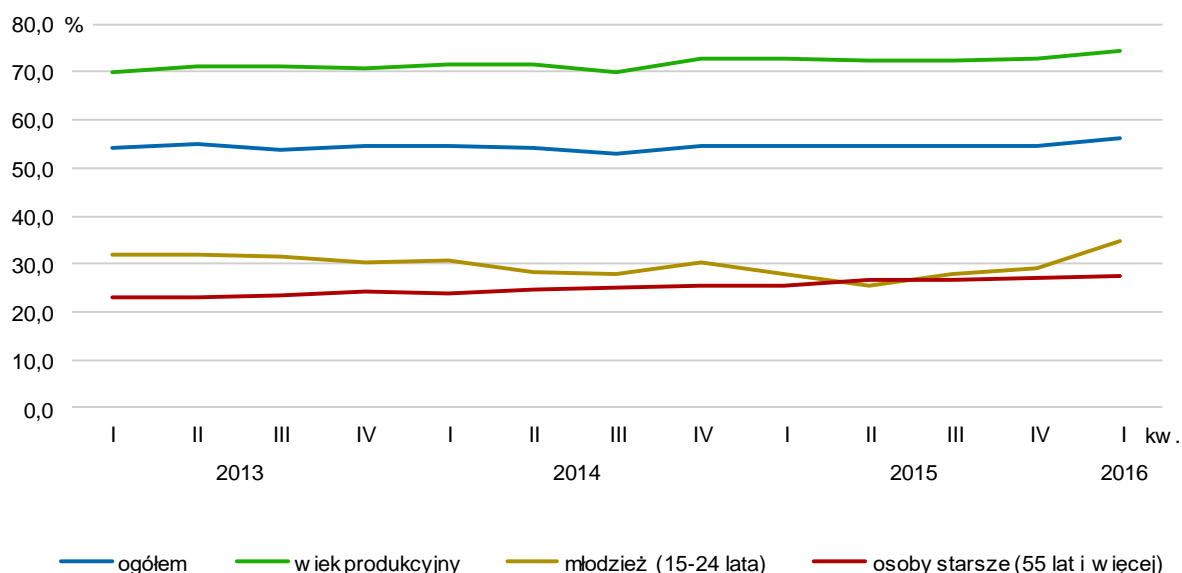
zawodowo, czyli miały pracę lub jej poszukiwały. Udział tej zbiorowości wśród ludności zwiększył się zarówno w porównaniu z I kwartałem 2015 r. (o 1,6 p. proc.), jak i w stosunku do poprzedniego okresu (o 1,4 p. proc.).

Tabl. 3. Współczynnik aktywności zawodowej ludności w wieku 15 lat i więcej

Wyszczególnienie	2015		2016		
	I kwartał	IV kwartał	I kwartał		
	współczynnik aktywności zawodowej w %			przyrost(+)/spadek(-) w porównaniu z	
			I kwartałem 2015	IV kwartałem 2015	
Ogółem	54,7	54,5	56,1	+1,4	+1,6
mężczyźni.....	62,9	62,1	65,2	+2,3	+3,1
kobiety.....	47,2	47,2	48,0	+0,8	+0,8
Miasta.....	55,2	54,7	56,6	+1,4	+1,9
Wieś.....	53,8	54,1	55,5	+1,7	+1,4

W omawianym kwartale, najwyższą aktywność zawodową odnotowano wśród osób w wieku 35-44 lata, współczynnik aktywności dla tej grupy wyniósł 86,0%. Wysoka była także aktywność zawodowa osób w grupie wieku 25-34 lata (83,8%) oraz 45-54 lata (79,1%). Najniższą aktywność odnotowano wśród osób w wieku 55 lat i więcej (27,4%). Relatywnie niski poziom aktywności zawodowej był także w najmłodszej grupie wiekowej (15-24 lata), jednak w tym przypadku, w ujęciu kwartalnym, nastąpił widoczny wzrost współczynnika (o 5,6 p. proc. do 34,6%).

Współczynnik aktywności zawodowej



1.1 Współczynnik aktywności zawodowej ludności w wieku 15 lat i więcej według poziomu wykształcenia i stanu cywilnego

W I kwartale 2016 r. wśród aktywnych zawodowo najwięcej było osób z wykształceniem zasadniczym zawodowym (29,6% ogółu) oraz policealnym i średnim zawodowym (29,1%). Wysoki był także udział osób z wykształceniem wyższym, co czwarta (25,4%) osoba posiadała dyplom ukończenia

studiów. Najmniej liczną grupę stanowiły osoby z wykształceniem gimnazjalnym, podstawowym, niepełnym podstawowym i bez wykształcenia szkolnego (6,2%).

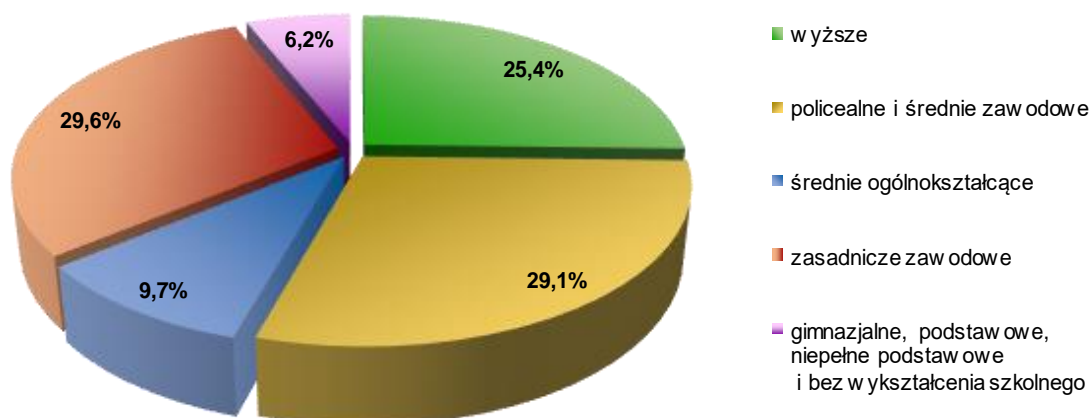
Podobnie jak w poprzednich kwartałach, współczynnik aktywności zawodowej był najwyższy wśród osób z wykształceniem wyższym (82,1%). Relatywnie wysoki poziom aktywności zawodowej odnotowano także wśród osób z wykształceniem policealnym i średnim zawodowym (65,3%) oraz zasadniczym zawodowym (59,8%). Najniższa aktywność zawodowa wystąpiła w grupie osób z niskim poziomem wykształcenia szkolnego (17,6%). W ujęciu rocznym najbardziej wzrosła aktywność wśród osób legitymujących się wykształceniem średnim ogólnokształcącym (o 4,9 p. proc. do 54,3%).

Tabl. 4. **Współczynnik aktywności zawodowej ludności w wieku 15 lat i więcej według poziomu wykształcenia w I kwartale 2016 r.**

Wyszczególnienie	Aktywni zawodowo w tys.	Współczynnik aktywności zawodowej w %
Ogółem	452	56,1
wyższe	115	82,1
policealne i średnie zawodowe ...	132	65,3
średnie ogólnokształcące.....	44	54,3
zasadnicze zawodowe	134	59,8
gimnazjalne, podstawowe, niepełne podstawowe i bez wykształcenia szkolnego	28	17,6

Biorąc pod uwagę stan cywilny ludności w wieku 15 lat i więcej, najbardziej liczną grupę, bo 62,8% wśród aktywnych zawodowo stanowili żonaci mężczyźni i zamężne kobiety – łącznie ok. 284 tys. osób. Dla tej zbiorowości współczynnik aktywności zawodowej wyniósł 62,1%. Kawalerowie i panny – łącznie 131 tys. osób, stanowili 29,0% wszystkich aktywnych zawodowo. Liczebność tej grupy w ujęciu kwartalnym wzrosła o 15,9%, a współczynnik aktywności o 5,4 p. proc. do 56,5%. Najniższy poziom aktywności odnotowano wśród wdowców i wdów (12,0%).

Struktura ludności w wieku 15 lat i więcej aktywnej zawodowo według poziomu wykształcenia w I kwartale 2016 r.

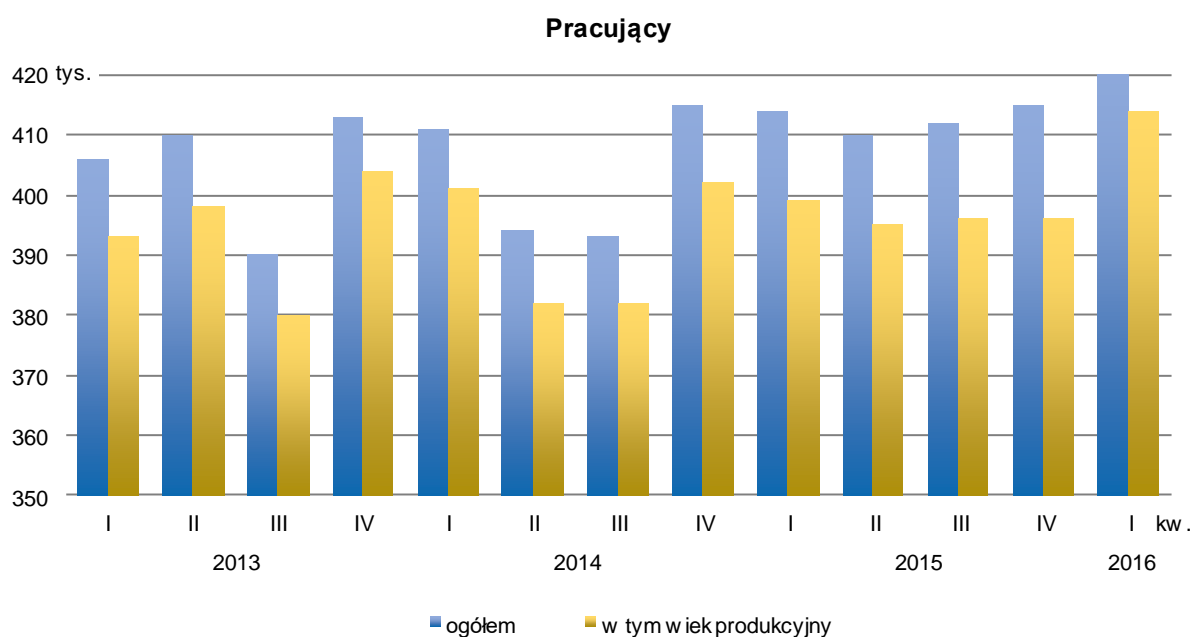


2. Pracujący

W I kwartale 2016 r. zbiorowość pracujących zwiększyła się, zarówno w odniesieniu do analogicznego okresu ubiegłego roku, jak i w porównaniu z poprzednim kwartałem.

W omawianym kwartale pracowało 428 tys. osób, tj. o 14 tys. (o 3,4%) więcej niż w analogicznym okresie poprzedniego roku. Większość (96,7%) pracujących była w wieku produkcyjnym. Wzrost liczby pracujących odnotowano wśród mężczyzn (o 5,2% do 241 tys.), natomiast spadek wśród kobiet (o 1,1% do 187 tys.). Wśród pracujących, prawie 2/3 (66,4%) to mieszkańcy miast, ich liczba w ujęciu rocznym wzrosła o 2,9% do 284 tys. osób. W tym samym czasie o 5,1% do 145 tys. zwiększyła się także liczba pracujących zamieszkałych na wsi.

W porównaniu z IV kwartałem 2015 r. liczba osób pracujących wzrosła o 13 tys. (tj. o 3,1%). Odnotowano wzrost liczby pracujących mężczyzn (o 14 tys. osób, tj. o 6,2%) oraz nieznaczny spadek liczby pracujących kobiet (o 1 tys. osób, tj. o 0,5%). Biorąc pod uwagę miejsce zamieszkania, liczba pracujących, zamieszkałych w miastach wzrosła (o 17 tys., tj. o 6,4%), natomiast spadła wśród mieszkańców wsi (o 3 tys., tj. o 2,0%).



Wskaźnik zatrudnienia w I kwartale 2016 r. osiągnął wartość 53,1%, co oznacza, że na każde 100 osób, które ukończyły 15 lat przypadało 53 pracujących. W porównaniu z I kwartałem 2015 r. wskaźnik wzrósł o 2,4 p. proc., natomiast w odniesieniu do IV kwartału 2015 r. wzrost wyniósł 2,2 p. proc. W ujęciu rocznym wzrost poziomu zatrudnienia odnotowano zarówno wśród kobiet (o 1,4 p. proc. do 44,8%), jak i wśród mężczyzn (o 3,5 p. proc. do 62,1%). Uwzględniając miejsce zamieszkania, udział pracujących zwiększył się tak wśród mieszkańców miast, jak i wsi (wzrost odpowiednio o 2,1 p. proc. do 54,1% i o 3,3 p. proc. do 51,6%). Podobny kierunek zmian odnotowano w ujęciu kwartalnym.

Wskaźnik zatrudnienia dla osób w wieku produkcyjnym w omawianym kwartale wyniósł 70,3% i w skali roku zwiększył się o 2,9 p. proc. W stosunku do IV kwartału 2015 r. wskaźnik wzrósł o 2,1 p. proc.

Podobnie jak w poprzednich kwartałach, najwyższy wskaźnik zatrudnienia odnotowano w grupie wieku 35-44 lata (82,5%). Wysoki był również dla osób w wieku 25-34 lata (77,5%) oraz 45-54 lata (76,5%). Niezmiennie najniższy wskaźnik zatrudnienia notuje się wśród osób w wieku 55 lat i więcej (26,8%). Z kolei zwraca uwagę fakt, że w najmłodszej grupie wiekowej (15-24 lata) udział pracujących wzrósł do 30,8%, tj. o 8,8 p. proc. w ujęciu rocznym i o 7,4 p. proc. w ujęciu kwartalnym.

Tabl. 5. **Wskaźnik zatrudnienia ludności w wieku 15 lat i więcej**

Wyszczególnienie	2015		2016		
	I kwartał	IV kwartał	I kwartał		
	wskaźnik zatrudnienia w %			przyrost(+)/spadek(-) w porównaniu z	
				I kwartałem 2015	IV kwartałem 2015
Ogółem	50,7	50,9	53,1	+2,4	+2,2
mężczyźni	58,6	58,1	62,1	+3,5	+4,0
kobiety	43,4	44,3	44,8	+1,4	+0,5
Miasta	52,0	51,1	54,1	+2,1	+3,0
Wieś	48,3	50,7	51,6	+3,3	+0,9

2.1. Pracujący według statusu zatrudnienia

W I kwartale 2016 r. w charakterze pracowników najemnych pracowało 360 tys. osób, tj. 84,1% ogółu pracujących (w tym 69,7% w sektorze prywatnym), osoby pracujące na własny rachunek stanowiły 62 tys. osób.

W ujęciu rocznym liczba pracowników najemnych wzrosła o 16 tys. osób, tj. o 4,7%. Wśród osób prowadzących własną działalność gospodarczą zmniejszyła się liczba pracujących na własny rachunek niezatrudniających pracowników najemnych – do 45 tys. (o 2 tys., tj. o 4,3%).

W porównaniu z IV kwartałem 2015 r. liczba osób pracujących na własny rachunek zwiększyła się o 1 tys. (o 1,6%).

W analizowanym kwartale zbiorowość pracujących, posiadających umowę na czas określony, liczyła 121 tys. osób, tj. 33,6% ogółu pracowników najemnych i była wyższa w porównaniu ze stanem sprzed roku (o 9 tys., tj. o 8,0%), jak i w stosunku do poprzedniego kwartału (o 6 tys., tj. o 5,2%).

W I kwartale 2016 r. pracę stałą wykonywało 240 tys. osób, tj. o 8 tys. (o 3,4%) więcej w porównaniu z analogicznym kwartałem poprzedniego roku.

Wśród pracujących w sektorze prywatnym większość stanowili mężczyźni (61,8%), ich zbiorowość wzrosła w okresie roku o 6,2% i liczyła w omawianym kwartale 155 tys. W sektorze publicznym przeważały kobiety (61,5%), ich liczebność w skali roku zmalała o 1,5%.

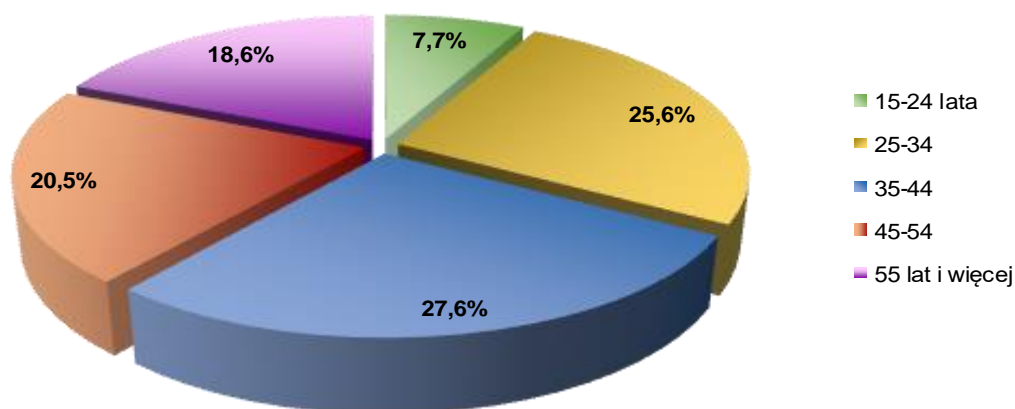
Tabl. 6. **Pracujący według statusu zatrudnienia w I kwartale 2016 r.**

Wybrane kategorie statusu zatrudnienia	Pracownicy najemni			Pracujący na rachunek własny	
	ogółem	w sektorze		ogółem	w tym pracodawcy
		publicznym	prywatnym		
w tys.					
Ogółem	360	109	251	62	17
praca stała	240	88	152	-	-
praca na czas określony	121	22	99	-	-
Mężczyźni	198	43	155	40	12
Kobiety	162	67	96	22	6
Miasta	244	79	165	38	12
Wieś	116	30	86	25	6

2.2. Pracujący według wieku

Wśród pracujących ponad połowę (53,2%) stanowiły osoby w wieku 25-44 lata. Co czwarta (20,5%) osoba pracująca była w wieku 45-54 lata. Najmniej liczna była grupa wieku 15-24 lata, której udział w ogóle pracujących wyniósł 7,7%. Należy podkreślić, że liczebność tej grupy systematycznie wzrasta, w porównaniu z poprzednim rokiem odnotowano wzrost z 22 tys. osób do 33 tys. W przypadku tej grupy odnotowano największą dynamikę wzrostu liczby pracujących. Ponadto, w skali roku wzrosła także liczba pracujących w wieku 55 lat i więcej (o 6,7%) oraz 35-44 lata (o 2,6%), spadła natomiast w wieku 45-54 lata (o 3,3%) i 25-34 lata (o 0,9%).

Struktura pracujących według wieku w I kwartale 2016 r.



3. Bezrobotni

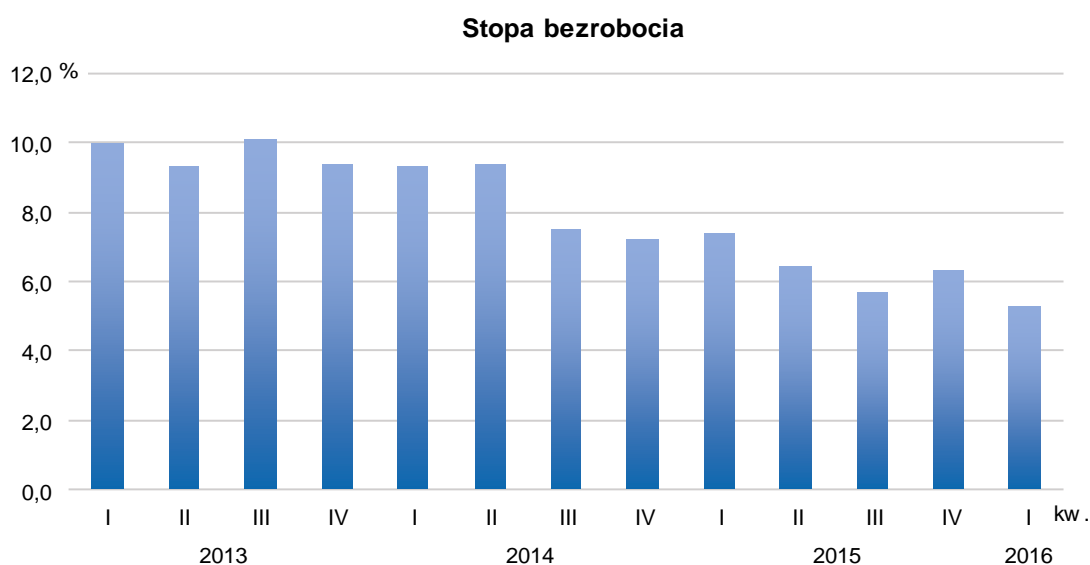
W I kwartale br. populacja osób bezrobotnych w województwie lubuskim liczyła 24 tys. i zmniejszyła się zarówno w ujęciu rocznym (o 9 tys. tj. o 27,3%), jak i w relacji do poprzedniego kwartału (o 4 tys. tj. o 14,3%). Nadal wśród osób bezrobotnych większość stanowią mieszkańcy miast (54,2%).

W relacji do analogicznego okresu ub. roku, zanotowany w I kwartale br. spadek liczby osób bezrobotnych w większym stopniu dotyczył mężczyzn niż kobiet (odpowiednio spadek o 6 tys., tj. o 35,3% oraz o 4 tys., tj. o 25,0%).

Spadek liczby osób bezrobotnych zaobserwowany w porównaniu z IV kwartałem 2015 r. wystąpił w populacji mężczyzn (o 5 tys., tj. o 31,3%), podczas gdy liczba bezrobotnych kobiet pozostała na tym samym poziomie. Uwzględniając miejsce zamieszkania, spadek bezrobocia o 31,6% odnotowano wśród mieszkańców miast, jednak na wsi liczba osób bezrobotnych wzrosła o 10,0%.

3.1 Stopa bezrobocia

W analizowanym kwartale stopa bezrobocia ogółem wyniosła 5,3% (wobec 7,0% w kraju) tj. obniżyła się w skali roku (o 2,1 p. proc.) oraz w porównaniu z poprzednim kwartałem (o 1,0 p. proc.). W badanym kwartale nadal notuje się wyższy udział bezrobotnych kobiet niż mężczyzn w populacji ludności aktywnej zawodowo, który wyniósł odpowiednio 6,0% i 4,3%.



W porównaniu z I kwartałem ub. roku odnotowano zmniejszenie stopy bezrobocia zarówno w populacji mężczyzn, jak i kobiet (odpowiednio o 2,6 p. proc. i o 2,0 p. proc.). W skali roku stopa bezrobocia zmniejszyła się na wsi (o 3,3 p. proc.) oraz w mieście (o 1,4 p. proc.)

W stosunku do poprzedniego kwartału spadek stopy bezrobocia wystąpił wśród mężczyzn (o 2,3 p. proc.), podczas gdy wśród kobiet nie uległ zmianie. Stopa bezrobocia na obszarach miejskich zmniejszyła się o 2,2 p. proc., wobec wzrostu na wsi o 0,8 p. proc.

Tabl. 7. **Stopa bezrobocia ludności w wieku 15 lat i więcej**

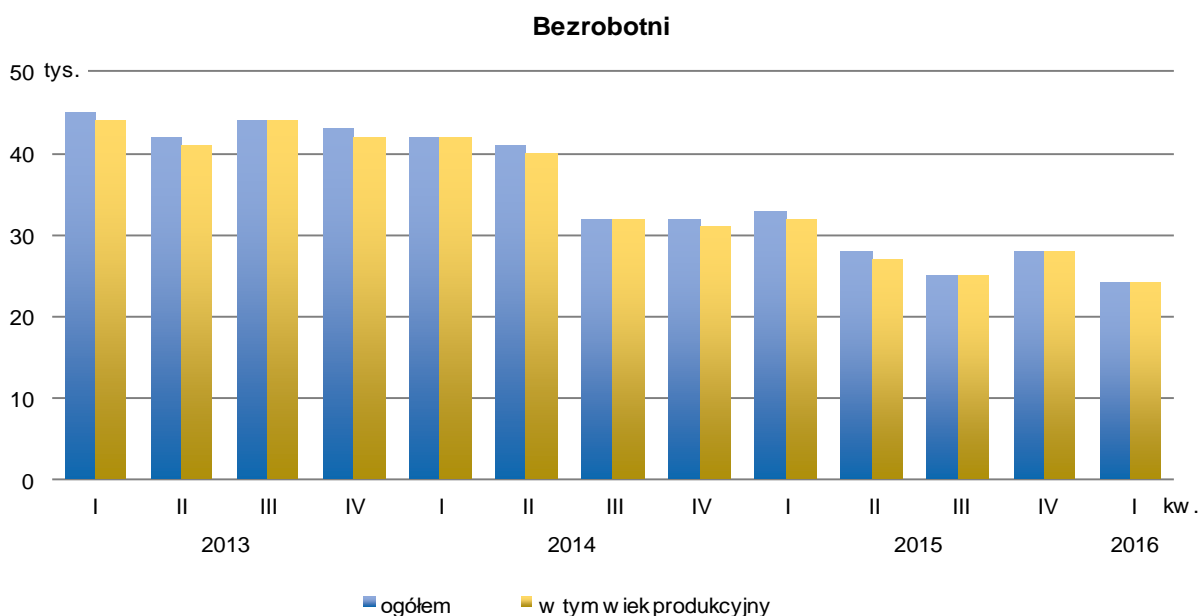
Wyszczególnienie	2015		2016		
	I kwartał	IV kwartał	I kwartał		
	stopa bezrobocia w %			przyrost(+)/spadek(-) w porównaniu z	
			I kwartałem 2015	IV kwartałem 2015	
Ogółem	7,4	6,3	5,3	-2,1	-1,0
mężczyźni	6,9	6,6	4,3	-2,6	-2,3
kobiety	8,0	6,0	6,0	-2,0	-
Miasta	5,8	6,6	4,4	-1,4	-2,2
Wieś	10,4	6,3	7,1	-3,3	+0,8

3.2 Bezrobotni według wieku i poziomu wykształcenia

W I kwartale br. liczba osób bezrobotnych w wieku produkcyjnym wyniosła 24 tys., jednocześnie stopa bezrobocia ukształtowała się na poziomie 5,5% (wobec 7,1% w skali kraju).

Największą liczbę osób bezrobotnych (9 tys.) odnotowano wśród osób w wieku 25-34 lata, natomiast najmniejszą wśród osób w wieku 45-54 lata oraz 55 lat i więcej, których liczba w danej grupie wiekowej nie przekroczyła 5 tys. Najwyższa stopa bezrobocia wystąpiła wśród osób w wieku 15-24 lata, która w analizowanym okresie wyniosła 13,5% (w kraju 19,6%). W porównaniu z analogicznym kwartałem ub. roku oraz poprzednim kwartałem, stopa bezrobocia zmniejszyła się odpowiednio o 7,9 p. proc. i o 5,9 p. proc.

Uwzględniając poziom wykształcenia osób bezrobotnych w I kwartale br. największy odsetek stanowiły osoby z wykształceniem zasadniczym zawodowym oraz z wykształceniem wyższym (odpowiednio 29,2% i 20,8% ogółu osób pozostających bez pracy). Stopa bezrobocia w omawianych grupach ukształtowała się odpowiednio na poziomie 5,2% i 4,3%.



4. Bierni zawodowo

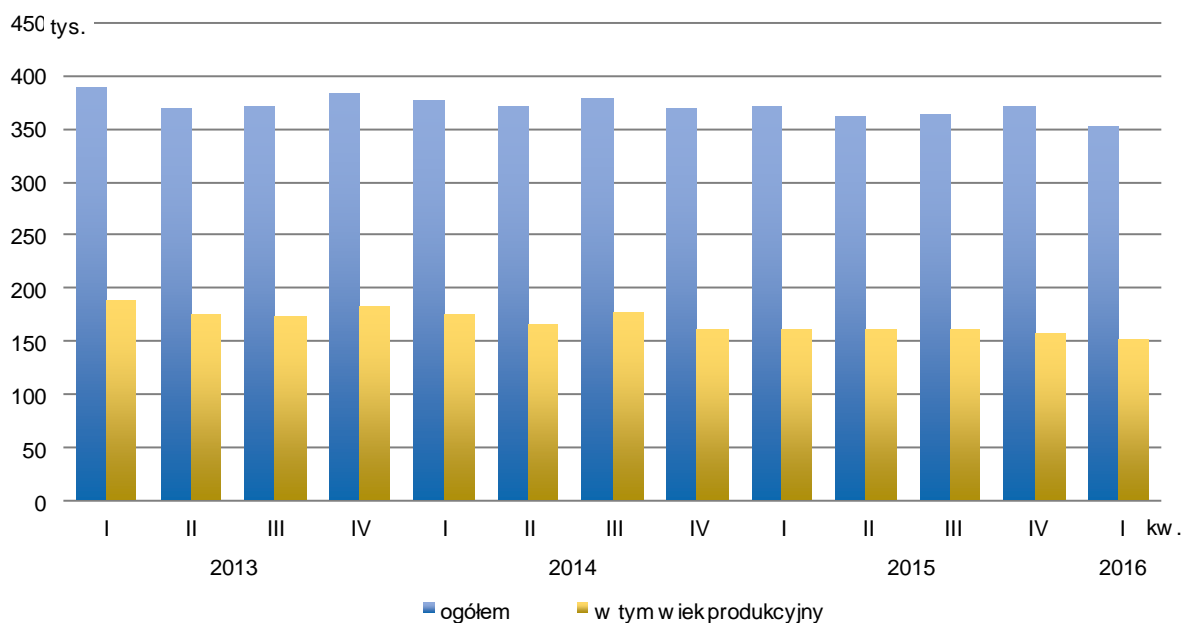
W I kwartale br. populacja osób biernych zawodowo liczyła 353 tys. tj. 43,8% ogółu ludności w wieku 15 lat i więcej. Liczba osób biernych zawodowo zmniejszyła się o 17 tys. tj. o 4,6% w ujęciu rocznym oraz o 18 tys. tj. 4,8% w ujęciu kwartalnym. Najliczniejszą grupę osób biernych zawodowo stanowili mieszkańcy miast, których populacja liczyła 228 tys. osób (64,6% ogółu biernych zawodowo). Wśród osób biernych zawodowo przeważały kobiety – 217 tys. osób, tj. 61,5% ogółu.

W wieku produkcyjnym było 43,1% ogółu biernych zawodowo tj. 152 tys. osób. Biorąc pod uwagę wiek, najbardziej liczną zbiorowością były osoby w wieku 55 lat i więcej – 217 tys. osób tj. 61,5% ogółu.

Uwzględniając wykształcenie osób biernych zawodowo 36,8% posiadało wykształcenie co najwyżej gimnazjalne. Relatywnie wysoki był również udział osób z wykształceniem zasadniczym zawodowym – 25,5%, a także z wykształceniem średnim zawodowym (łącznie z policealnym) – 19,8%.

Głównym powodem niewykonywania i nieposzukiwania pracy dla 160 tys. osób tj. 45,3% ogółu biernych zawodowo, była emerytura. Drugą istotną przyczyną była choroba lub niesprawność i ten powód wskazało 18,4% osób. Nauka oraz uzupełnianie kwalifikacji były przyczyną niepodejmowania pracy dla 16,7% osób, natomiast inne powody osobiste lub rodzinne wskazało 6,8% osób. Wśród osób biernych zawodowo odsetek zniechęconych bezskutecznością poszukiwania pracy wyniósł 4,8% (wobec 5,7% przed rokiem).

Bierni zawodowo



Tabl. 8. **Aktywność ekonomiczna ludności w wieku 15 lat i więcej według płci i miejsca zamieszkania**

Wyszczególnienie	Ogółem	Aktywni zawodowo			Bierni zawodowo	Współczynnik aktywności zawodowej	Wskaźnik zatrudnienia	Stopa bezrobocia	
		razem	pracujący	bezrobotni					
		w tysiącach							w %
O G Ó Ł E M									
2015	I kwartał.....	817	447	414	33	370	54,7	50,7	7,4
	II kwartał.....	799	437	410	28	362	54,7	51,3	6,4
	III kwartał.....	800	437	412	25	363	54,6	51,5	5,7
	IV kwartał.....	815	444	415	28	371	54,5	50,9	6,3
2016	I kwartał.....	806	452	428	24	353	56,1	53,1	5,3
WEDŁUG PŁCI									
Mężczyźni									
2015	I kwartał.....	391	246	229	17	145	62,9	58,6	6,9
	II kwartał.....	387	242	227	15	145	62,5	58,7	6,2
	III kwartał.....	394	243	230	13	150	61,7	58,4	5,3
	IV kwartał.....	391	243	227	16	148	62,1	58,1	6,6
2016	I kwartał.....	388	253	241	11	136	65,2	62,1	4,3
Kobiety									
2015	I kwartał.....	426	201	185	16	226	47,2	43,4	8,0
	II kwartał.....	412	195	183	12	217	47,3	44,4	6,2
	III kwartał.....	406	194	182	12	212	47,8	44,8	6,2
	IV kwartał.....	424	200	188	12	223	47,2	44,3	6,0
2016	I kwartał.....	417	200	187	12	217	48,0	44,8	6,0
WEDŁUG MIEJSCA ZAMIESZKANIA									
Miasta									
2015	I kwartał.....	531	293	276	17	238	55,2	52,0	5,8
	II kwartał.....	519	282	266	15	237	54,3	51,3	5,3
	III kwartał.....	521	278	262	16	243	53,4	50,3	5,8
	IV kwartał.....	523	286	267	19	237	54,7	51,1	6,6
2016	I kwartał.....	525	297	284	13	228	56,6	54,1	4,4
Wieś									
2015	I kwartał.....	286	154	138	16	132	53,8	48,3	10,4
	II kwartał.....	280	155	143	12	125	55,4	51,1	7,7
	III kwartał.....	279	159	151	9	120	57,0	54,1	5,7
	IV kwartał.....	292	158	148	10	133	54,1	50,7	6,3
2016	I kwartał.....	281	156	145	11	125	55,5	51,6	7,1

Tabl. 9. Aktywność ekonomiczna ludności w wieku 15 lat i więcej według wieku

Wyszczególnienie	Ogółem	Aktywni zawodowo			Bierni zawodowo	Współczynnik aktywności zawodowej	Wskaźnik zatrudnienia	Stopa bezrobocia	
		razem	pracujący	bezrobotni					
		w tysiącach							w %
O G Ó Ł E M									
2015	I kwartał.....	817	447	414	33	370	54,7	50,7	7,4
	II kwartał.....	799	437	410	28	362	54,7	51,3	6,4
	III kwartał.....	800	437	412	25	363	54,6	51,5	5,7
	IV kwartał	815	444	415	28	371	54,5	50,9	6,3
2016	I kwartał.....	806	452	428	24	353	56,1	53,1	5,3
w tym W WIEKU PRODUKCYJNYM									
2015	I kwartał.....	592	431	399	32	161	72,8	67,4	7,4
	II kwartał.....	583	422	395	27	161	72,4	67,8	6,4
	III kwartał.....	581	421	396	25	161	72,5	68,2	5,9
	IV kwartał	581	424	396	28	157	73,0	68,2	6,6
2016	I kwartał.....	589	438	414	24	152	74,4	70,3	5,5
Z OGÓŁEM W WIEKU:									
15-64 lata									
2015	I kwartał.....	663	440	408	32	222	66,4	61,5	7,3
	II kwartał.....	651	430	402	28	221	66,1	61,8	6,5
	III kwartał.....	651	428	403	25	222	65,7	61,9	5,8
	IV kwartał	655	435	407	28	220	66,4	62,1	6,4
2016	I kwartał.....	657	446	422	24	211	67,9	64,2	5,4
15-24									
2015	I kwartał.....	100	28	22	6	72	28,0	22,0	21,4
	II kwartał.....	94	24	20	.	70	25,5	21,3	x
	III kwartał.....	100	28	24	.	72	28,0	24,0	x
	IV kwartał	107	31	25	6	76	29,0	23,4	19,4
2016	I kwartał.....	107	37	33	5	69	34,6	30,8	13,5
25-34									
2015	I kwartał.....	144	123	111	11	21	85,4	77,1	8,9
	II kwartał.....	135	113	104	9	23	83,7	77,0	8,0
	III kwartał.....	134	112	102	10	22	83,6	76,1	8,9
	IV kwartał	141	114	106	8	27	80,9	75,2	7,0
2016	I kwartał.....	142	119	110	9	23	83,8	77,5	7,6
35-44									
2015	I kwartał.....	142	122	115	7	20	85,9	81,0	5,7
	II kwartał.....	138	121	113	8	17	87,7	81,9	6,6
	III kwartał.....	142	122	118	.	20	85,9	83,1	x
	IV kwartał	138	121	114	7	17	87,7	82,6	5,8
2016	I kwartał.....	143	123	118	5	20	86,0	82,5	4,1
45-54									
2015	I kwartał.....	126	97	91	.	29	77,0	72,2	x
	II kwartał.....	127	98	93	5	29	77,2	73,2	5,1
	III kwartał.....	120	94	89	5	26	78,3	74,2	5,3
	IV kwartał	119	94	90	.	25	79,0	75,6	x
2016	I kwartał.....	115	91	88	.	24	79,1	76,5	x
55 lat i więcej									
2015	I kwartał.....	306	78	75	.	228	25,5	24,5	x
	II kwartał.....	306	82	79	.	224	26,8	25,8	x
	III kwartał.....	304	81	78	.	223	26,6	25,7	x
	IV kwartał	309	83	79	.	226	26,9	25,6	x
2016	I kwartał.....	299	82	80	.	217	27,4	26,8	x

Tabl. 10. **Aktywność ekonomiczna ludności w wieku 15 lat i więcej według poziomu wykształcenia**

Wyszczególnienie	Ogółem	Aktywni zawodowo			Bierni zawodowo	Współczynnik aktywności zawodowej	Wskaźnik zatrudnienia	Stopa bezrobocia	
		razem	pracujący	bezrobotni					
		w tysiącach							w %
O G Ó Ł E M									
2015	I kwartał.....	817	447	414	33	370	54,7	50,7	7,4
	II kwartał.....	799	437	410	28	362	54,7	51,3	6,4
	III kwartał.....	800	437	412	25	363	54,6	51,5	5,7
	IV kwartał	815	444	415	28	371	54,5	50,9	6,3
2016	I kwartał.....	806	452	428	24	353	56,1	53,1	5,3
WYŻSZE									
2015	I kwartał.....	145	119	113	6	26	82,1	77,9	5,0
	II kwartał.....	151	126	123	.	26	83,4	81,5	x
	III kwartał.....	143	119	115	.	25	83,2	80,4	x
	IV kwartał	134	110	107	.	24	82,1	79,9	x
2016	I kwartał.....	140	115	111	5	25	82,1	79,3	4,3
POLICEALNE I ŚREDNIE ZAWODOWE									
2015	I kwartał.....	201	133	123	9	68	66,2	61,2	6,8
	II kwartał.....	191	118	110	8	73	61,8	57,6	6,8
	III kwartał.....	191	118	112	6	73	61,8	58,6	5,1
	IV kwartał	201	126	121	5	75	62,7	60,2	4,0
2016	I kwartał.....	202	132	127	.	70	65,3	62,9	x
ŚREDNIE OGÓLNOKSZTAŁCĄCE									
2015	I kwartał.....	85	42	38	.	43	49,4	44,7	x
	II kwartał.....	73	36	33	.	37	49,3	45,2	x
	III kwartał.....	88	43	42	.	45	48,9	47,7	x
	IV kwartał	86	44	41	.	41	51,2	47,7	x
2016	I kwartał.....	81	44	39	.	37	54,3	48,1	x
ZASADNICZE ZAWODOWE									
2015	I kwartał.....	213	125	116	9	88	58,7	54,5	7,2
	II kwartał.....	216	125	117	8	92	57,9	54,2	6,4
	III kwartał.....	215	125	115	9	90	58,1	53,5	7,2
	IV kwartał	227	135	123	13	91	59,5	54,2	9,6
2016	I kwartał.....	224	134	126	7	90	59,8	56,3	5,2
GIMNAZJALNE, PODSTAWOWE, NIEPEŁNE PODSTAWOWE I BEZ WYKSZTAŁCENIA SZKOLNEGO									
2015	I kwartał.....	173	28	23	5	145	16,2	13,3	17,9
	II kwartał.....	168	33	27	6	135	19,6	16,1	18,2
	III kwartał.....	162	33	28	5	130	20,4	17,3	15,2
	IV kwartał	167	28	23	5	139	16,8	13,8	17,9
2016	I kwartał.....	159	28	25	.	130	17,6	15,7	x

Tabl. 11. Aktywność ekonomiczna ludności w wieku 15 lat i więcej według stanu cywilnego

Wyszczególnienie	Ogółem	Aktywni zawodowo			Bierni zawodowo	Współczynnik aktywności zawodowej	Wskaźnik zatrudnienia	Stopa bezrobocia	
		razem	pracujący	bezrobotni					
		w tysiącach							w %
O G Ó Ł E M									
2015	I kwartał.....	817	447	414	33	370	54,7	50,7	7,4
	II kwartał.....	799	437	410	28	362	54,7	51,3	6,4
	III kwartał.....	800	437	412	25	363	54,6	51,5	5,7
	IV kwartał.....	815	444	415	28	371	54,5	50,9	6,3
2016	I kwartał.....	806	452	428	24	353	56,1	53,1	5,3
KAWALER/PANNA									
2015	I kwartał.....	223	115	98	17	108	51,6	43,9	14,8
	II kwartał.....	214	114	98	16	100	53,3	45,8	14,0
	III kwartał.....	214	111	99	12	102	51,9	46,3	10,8
	IV kwartał.....	221	113	99	14	107	51,1	44,8	12,4
2016	I kwartał.....	232	131	116	15	100	56,5	50,0	11,5
ŻONATY/ZAMEŻNA									
2015	I kwartał.....	472	297	284	13	175	62,9	60,2	4,4
	II kwartał.....	465	286	276	10	179	61,5	59,4	3,5
	III kwartał.....	472	290	281	10	182	61,4	59,5	3,4
	IV kwartał.....	481	295	284	11	186	61,3	59,0	3,7
2016	I kwartał.....	457	284	278	6	173	62,1	60,8	2,1
WDOWIEC/WDOWA									
2015	I kwartał.....	81	10	9	-	72	12,3	11,1	x
	II kwartał.....	73	10	10	-	63	13,7	13,7	x
	III kwartał.....	70	10	9	-	61	14,3	12,9	x
	IV kwartał.....	74	10	10	-	64	13,5	13,5	x
2016	I kwartał.....	75	9	9	-	66	12,0	12,0	x
ROZWIEDZIONY/ROZWIEDZIONAW SEPARACJI									
2015	I kwartał.....	40	25	23	.	16	62,5	57,5	x
	II kwartał.....	47	28	26	.	19	59,6	55,3	x
	III kwartał.....	44	26	23	.	18	59,1	52,3	x
	IV kwartał.....	39	25	22	.	14	64,1	56,4	x
2016	I kwartał.....	42	28	26	.	14	66,7	61,9	x

Tabl. 12. **Aktywność ekonomiczna ludności w wieku 15 lat i więcej według stopnia pokrewieństwa z głową gospodarstwa domowego**

Wyszczególnienie	Ogółem	Aktywni zawodowo			Bierni zawodowo	Współczynnik aktywności zawodowej	Wskaźnik zatrudnienia	Stopa bezrobocia	
		razem	pracujący	bezrobotni					
		w tysiącach							w %
OGÓŁEM									
2015	I kwartał.....	817	447	414	33	370	54,7	50,7	7,4
	II kwartał.....	799	437	410	28	362	54,7	51,3	6,4
	III kwartał.....	800	437	412	25	363	54,6	51,5	5,7
	IV kwartał	815	444	415	28	371	54,5	50,9	6,3
2016	I kwartał.....	806	452	428	24	353	56,1	53,1	5,3
tym:									
GŁOWA GOSPODARSTWA DOMOWEGO									
2015	I kwartał.....	375	231	225	5	145	61,6	60,0	2,2
	II kwartał.....	372	226	220	6	146	60,8	59,1	2,7
	III kwartał.....	363	225	219	6	138	62,0	60,3	2,7
	IV kwartał	366	231	224	6	135	63,1	61,2	2,6
2016	I kwartał.....	372	237	234	.	135	63,7	62,9	x
WSPÓŁMAŁŻONEK/PARTNER									
2015	I kwartał.....	236	132	120	12	103	55,9	50,8	9,1
	II kwartał.....	234	126	119	7	107	53,8	50,9	5,6
	III kwartał.....	233	126	119	7	107	54,1	51,1	5,6
	IV kwartał	237	128	120	8	109	54,0	50,6	6,3
2016	I kwartał.....	233	129	123	6	104	55,4	52,8	4,7
SYN, CÓRKA, ZIĘĆ, SYNOWA									
2015	I kwartał.....	161	75	61	14	86	46,6	37,9	18,7
	II kwartał.....	159	75	61	13	84	47,2	38,4	17,3
	III kwartał.....	164	76	64	12	88	46,3	39,0	15,8
	IV kwartał	168	76	62	13	92	45,2	36,9	17,1
2016	I kwartał.....	160	78	66	12	82	48,8	41,3	15,4

Tabl. 13. Pracujący według statusu zatrudnienia oraz płci i miejsca zamieszkania

Wyszczególnienie		Ogółem	W tym w sektorze prywatnym		W tym				
			razem	w tym w rolnictwie indywidualnym	pracownicy najemni			pracujący na własny rachunek	
					razem	w sektorze		razem	w tym pracodawcy
						publicznym	prywatnym		
w tysiącach									
OGÓŁEM									
2015	I kwartał.....	414	309	15	344	105	239	64	17
	II kwartał.....	410	300	15	343	109	234	61	12
	III kwartał.....	412	304	15	346	109	237	63	14
	IV kwartał.....	415	305	17	349	111	238	61	17
2016	I kwartał.....	428	319	19	360	109	251	62	17
WEDŁUG PŁCI									
Mężczyźni									
2015	I kwartał.....	229	190	10	185	39	146	42	9
	II kwartał.....	227	185	10	184	41	143	40	7
	III kwartał.....	230	191	10	186	39	146	44	9
	IV kwartał.....	227	187	11	185	40	144	40	11
2016	I kwartał.....	241	198	13	198	43	155	40	12
Kobiety									
2015	I kwartał.....	185	119	5	159	66	93	23	8
	II kwartał.....	183	115	6	159	68	91	21	5
	III kwartał.....	182	112	5	160	69	91	20	5
	IV kwartał.....	188	118	7	164	70	94	21	6
2016	I kwartał.....	187	121	7	162	67	96	22	6
WEDŁUG MIEJSCA ZAMIESZKANIA									
Miasta									
2015	I kwartał.....	276	202	.	235	75	160	40	12
	II kwartał.....	266	192	.	228	74	153	37	9
	III kwartał.....	262	185	.	223	77	146	37	10
	IV kwartał.....	267	187	.	229	80	149	36	11
2016	I kwartał.....	284	205	.	244	79	165	38	x
Wieś									
2015	I kwartał.....	138	107	.	109	31	79	25	5
	II kwartał.....	143	108	13	116	35	81	24	.
	III kwartał.....	151	119	14	123	32	91	26	.
	IV kwartał.....	148	118	15	120	31	89	25	5
2016	I kwartał.....	145	115	16	116	30	86	25	6

Tabl. 14. **Bezrobotni płci i miejsca zamieszkania**

Wyszczególnienie	Ogółem	W tym bezrobotni		
		którzy stracili pracę	poszukujący pracy do 3 miesięcy	
		w tysiącach		
O G Ó Ł E M				
2015	I kwartał.....	33	12	13
	II kwartał.....	28	10	7
	III kwartał.....	25	11	11
	IV kwartał.....	28	11	14
2016	I kwartał.....	24	9	9
WEDŁUG PŁCI				
Mężczyźni				
2015	I kwartał.....	17	7	6
	II kwartał.....	15	6	.
	III kwartał.....	13	6	6
	IV kwartał.....	16	7	9
2016	I kwartał.....	11	.	5
Kobiety				
2015	I kwartał.....	16	5	7
	II kwartał.....	12	.	.
	III kwartał.....	12	5	5
	IV kwartał.....	12	.	5
2016	I kwartał.....	12	6	.
WEDŁUG MIEJSCA ZAMIESZKANIA				
Miasta				
2015	I kwartał.....	17	6	7
	II kwartał.....	15	5	.
	III kwartał.....	16	8	7
	IV kwartał.....	19	8	9
2016	I kwartał.....	13	6	.
Wieś				
2015	I kwartał.....	16	6	6
	II kwartał.....	12	5	.
	III kwartał.....	9	.	.
	IV kwartał.....	10	.	5
2016	I kwartał.....	11	.	.

Tabl. 15. **Bierni zawodowo według przyczyn bierności oraz płci i miejsca zamieszkania**

Wyszczególnienie	Ogółem	W tym osoby nieposzukujące pracy						
		razem	w tym według przyczyn nieposzukiwania pracy					
			zniechęce- nie bez- skuteczno- ścią poszukiwa- nia pracy	nauka, uzupełnia- nie kwalifikacji	obowiązki rodzinne związane z pro- wadzeniem domu	emerytura	choroba, nie- sprawność	
w tysiącach								
OGÓŁEM								
2015	I kwartał.....	370	367	21	64	20	168	70
	II kwartał.....	362	360	18	60	28	164	65
	III kwartał.....	363	361	11	62	34	165	66
	IV kwartał.....	371	368	13	70	24	171	64
2016	I kwartał.....	353	350	17	59	24	160	65
WEDŁUG PŁCI								
Mężczyźni								
2015	I kwartał.....	145	143	9	30	.	61	37
	II kwartał.....	145	144	8	33	.	59	39
	III kwartał.....	150	150	5	34	6	63	40
	IV kwartał.....	148	146	6	33	5	66	33
2016	I kwartał.....	136	134	7	30	5	59	30
Kobiety								
2015	I kwartał.....	226	224	12	35	16	107	33
	II kwartał.....	217	215	11	27	25	105	26
	III kwartał.....	212	211	6	29	29	103	27
	IV kwartał.....	223	221	7	37	19	105	31
2016	I kwartał.....	217	216	10	30	18	101	35
WEDŁUG MIEJSCA ZAMIESZKANIA								
Miasta								
2015	I kwartał.....	238	237	9	43	13	115	42
	II kwartał.....	237	237	10	40	16	117	39
	III kwartał.....	243	242	6	39	20	121	45
	IV kwartał.....	237	236	.	39	11	123	42
2016	I kwartał.....	228	226	8	36	14	111	40
Wieś								
2015	I kwartał.....	132	130	12	21	7	53	28
	II kwartał.....	125	123	9	21	11	47	26
	III kwartał.....	120	119	5	23	14	45	22
	IV kwartał.....	133	132	9	31	13	48	22
2016	I kwartał.....	125	124	9	23	10	49	25