



Urząd Statystyczny w Zielonej Górze
65-954 Zielona Góra, ul. Spokojna 1
<http://zielonagora.stat.gov.pl/>
tel. 68 32 23 112, fax 68 32 536 79

Aktywność ekonomiczna ludności w województwie lubuskim w I kwartale 2015 r.



Informacja o aktywności ekonomicznej ludności w województwie lubuskim prezentuje dane dotyczące pracujących, bezrobotnych i biernych zawodowo uzyskane z reprezentacyjnego Badania Aktywności Ekonomicznej Ludności przeprowadzonego w **I kwartale 2015 r.**

Podstawowym celem **Badania Aktywności Ekonomicznej Ludności** (BAEL) jest uzyskiwanie danych o wielkości i strukturze zasobów siły roboczej. Badanie to stanowi podstawowe źródło informacji o sytuacji na rynku pracy.

U W A G A: Do uogólniania wyników badania na całą populację zastosowano dane o ludności Polski w wieku 15 lat i więcej, pochodzące z bilansów opracowanych na podstawie wyników Narodowego Spisu Powszechnego Ludności i Mieszkań 2011. Dokonano zmian metodologicznych, mających na celu dostosowanie populacji objętej badaniem do zaleceń Eurostat-u. Badaniem nie objęto osób przebywających poza gospodarstwem domowym, tj. za granicą lub w gospodarstwach zbiorowego zakwaterowania, 12 miesięcy lub więcej.

W związku z wprowadzonymi zmianami prezentowane wyniki BAEL nie są w pełni porównywalne z wynikami badań z lat poprzedzających 2010 r.

Dane opublikowane w tym opracowaniu przedstawiają wyniki przeliczone zgodnie z nową metodologią i nową podstawą uogólniania danych.

Podstawowe pojęcia i definicje

Podstawą metodologii BAEL są definicje dotyczące aktywności ekonomicznej ludności, które opierają się na Rezolucji w sprawie statystyk ludności aktywnej zawodowo, zatrudnienia, bezrobocia i niepełnozatrudnienia, przyjęte na XIII Międzynarodowej Konferencji Statystyków Pracy w październiku 1982 r. (z późniejszymi zmianami) i zalecane przez Międzynarodową Organizację Pracy do stosowania w praktyce przez poszczególne kraje. Przedmiotem badania jest sytuacja w zakresie aktywności ekonomicznej ludności, tzn. fakt wykonywania pracy, pozostawania bezrobotnym lub biernym zawodowo w badanym tygodniu.

Badanie Aktywności Ekonomicznej Ludności prowadzone jest w Polsce kwartalnie od maja 1992 r. i doskonalone zgodnie z zaleceniami Eurostat. Podstawę prawną badania stanowi coroczne rozporządzenie Rady Ministrów w sprawie programu badań statystycznych statystyki publicznej (w 2015 roku badanie prowadzone jest na podstawie rozporządzenia z dnia z dnia 27 sierpnia 2014 r. – Dz. U. 2014, poz. 1330, z późniejszymi zmianami). Podstawowym aktem prawnym wprowadzającym Badanie Aktywności Ekonomicznej Ludności w krajach Unii Europejskiej jest Rozporządzenie Rady Unii Europejskiej Nr 577/98 z dnia 9 marca 1998 r. w sprawie organizacji badania reprezentacyjnego dotyczącego siły roboczej na terenie Wspólnoty (z późniejszymi zmianami).

Ludność aktywna zawodowo – tzw. siła robocza; wszystkie osoby uznane za pracujące lub bezrobotne, zgodnie poniższymi definicjami.

Do pracujących zaliczono wszystkie osoby w wieku 15 lat i więcej, które w okresie badanego tygodnia:

- wykonywały, przez co najmniej 1 godzinę, jakąkolwiek pracę przynoszącą dochód lub zarobek, tzn. były zatrudnione w charakterze pracownika najemnego, pracowały we własnym lub

dzierżawionym gospodarstwie rolnym albo prowadziły własną działalność gospodarczą poza rolnictwem, pomagały (bez wynagrodzenia) w prowadzeniu rodzinnego gospodarstwa rolnego lub rodzinnej działalności gospodarczej poza rolnictwem;

○ miały pracę, ale jej nie wykonywały:

z powodu choroby, urlopu macierzyńskiego, urlopu rodzicielskiego lub wypoczynkowego,

⊙ z innych powodów, przy czym długość przerwy w pracy wynosiła:

- do 3 miesięcy,
- powyżej 3 miesięcy, ale osoby te były pracownikami najemnymi i w tym czasie otrzymywały co najmniej 50% dotychczasowego wynagrodzenia.

Do pracujących – zgodnie z międzynarodowymi standardami – zaliczani są również uczniowie, z którymi zakłady pracy lub osoby fizyczne zawarły umowę o naukę zawodu lub przyuczenie do określonej pracy, jeżeli otrzymywali wynagrodzenie.

Ze względu na przyjęte założenia metodologiczne badania, liczba pracujących uzyskana w wyniku BAEL nie obejmuje niektórych kategorii osób, które są wliczone do pracujących w sprawozdawczości z zakresu zatrudnienia, m.in.:

- pracujących, mieszkających w hotelach pracowniczych,
- pracujących za granicą na rzecz polskich pracodawców.

Klasyfikacja statusu zatrudnienia oparta została na International of Status In Employment (ICSE) i wyróżnia następujące kategorie pracujących:

- **pracujący na własny rachunek** – osoba, która prowadzi własną działalność gospodarczą, z tego:
 - ⊙ **pracodawca** – osoba, która prowadzi własną działalność gospodarczą i zatrudnia co najmniej jednego pracownika najemnego,
 - ⊙ **pracujący na własny rachunek niezatrudniający pracowników** – osoba, która prowadzi własną działalność gospodarczą i nie zatrudnia pracowników,
- **pracownik najemny** – osoba zatrudniona na podstawie stosunku pracy w przedsiębiorstwie publicznym lub u pracodawcy prywatnego,
- **pomagający bezpłatnie członek rodziny** – osoba, która bez umownego wynagrodzenia pomaga w prowadzeniu rodzinnej działalności gospodarczej.

Do pracowników najemnych zaliczono również osoby wykonujące pracę nakładczą oraz uczniów, z którymi zakłady pracy lub osoby fizyczne zawarły umowę o naukę zawodu lub przyuczenie do określonej pracy, (jeżeli otrzymują wynagrodzenie).

Do pracujących na własny rachunek zaliczono również agentów we wszystkich rodzajach agencji.

Bezrobotni, według Badania Aktywności Ekonomicznej Ludności to osoby w wieku 15-74 lata, które spełniały jednocześnie trzy warunki:

- w okresie badanego tygodnia nie były osobami pracującymi,

- aktywnie poszukiwały pracy tzn. podjęły konkretne działania w ciągu 4 tygodni (wliczając jako ostatni - tydzień badany), aby znaleźć pracę,
- były gotowe (zdolne) podjąć pracę w ciągu dwóch tygodni następujących po tygodniu badanym.

Do grupy bezrobotnych zostały zaliczone także osoby, które nie poszukiwały pracy, ponieważ miały pracę załatwioną i oczekiwały na jej rozpoczęcie przez okres nie dłuższy niż 3 miesiące oraz były gotowe tę pracę podjąć.

Ludność bierna zawodowo, tzn. pozostająca poza siłą roboczą, to wszystkie osoby w wieku 15 lat i więcej, które nie zostały zaklasyfikowane jako pracujące lub bezrobotne, tzn. osoby, które w badanym tygodniu:

- nie pracowały, nie miały pracy i jej nie poszukiwały,
- nie pracowały, poszukiwały pracy, ale nie były zdolne (gotowe) do jej podjęcia w ciągu dwóch tygodni następujących po tygodniu badanym,
- nie pracowały i nie poszukiwały pracy, ponieważ miały pracę załatwioną i oczekiwały na jej rozpoczęcie w okresie:
 - ⊙ dłuższym niż 3 miesiące,
 - ⊙ do 3 miesięcy, ale nie były gotowe tej pracy podjąć.

Wśród biernych zawodowo wyróżnia się grupę **zniechęconych**, do której należą osoby nieposzukujące pracy, ponieważ są przekonane, że jej nie znajdą.

Współczynnik aktywności zawodowej obliczono jako udział aktywnych zawodowo (ogółem lub danej grupy) w liczbie ludności w wieku 15 lat i więcej (ogółem lub danej grupy).

Wskaźnik zatrudnienia obliczono jako udział pracujących (ogółem lub danej grupy) w liczbie ludności w wieku 15 lat i więcej (ogółem lub danej grupy).

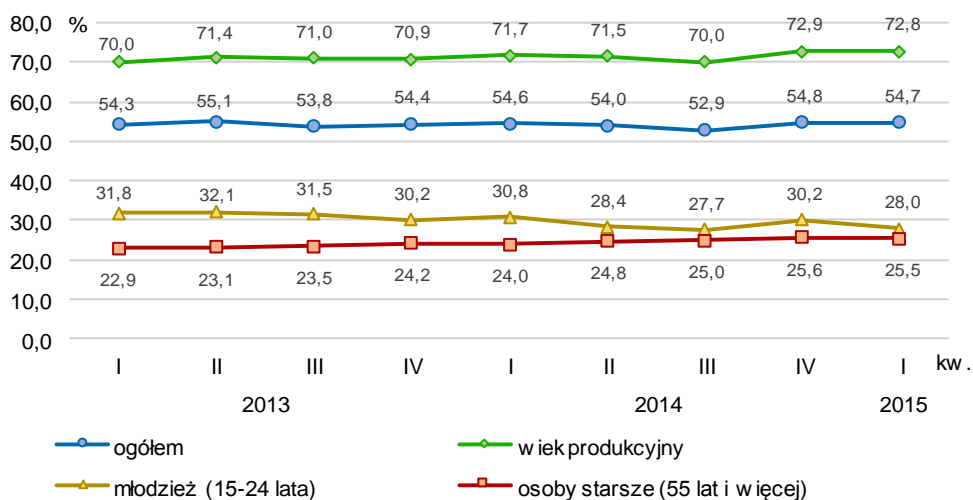
Stopa bezrobocia jest to procentowy udział bezrobotnych (ogółem lub danej kategorii) w liczbie aktywnych zawodowo (ogółem lub danej kategorii).

Przez ludność w wieku **produkcyjnym** rozumie się ludność w wieku zdolności do pracy. Dla mężczyzn przyjęto wiek 18-64 lata, dla kobiet – 18-59 lat. Wśród ludności w wieku produkcyjnym wyróżnia się ludność w wieku mobilnym, tj. w wieku 18-44 lata i niemobilnym, tj. mężczyźni – 45-64 lata, kobiety – 45-59 lat. Przez ludność w wieku nieprodukcyjnym rozumie się ludność w wieku przedprodukcyjnym, tj. do 17 lat oraz ludność wieku poprodukcyjnym, tj. mężczyźni – 65 lat i więcej, kobiety – 60 lat i więcej.

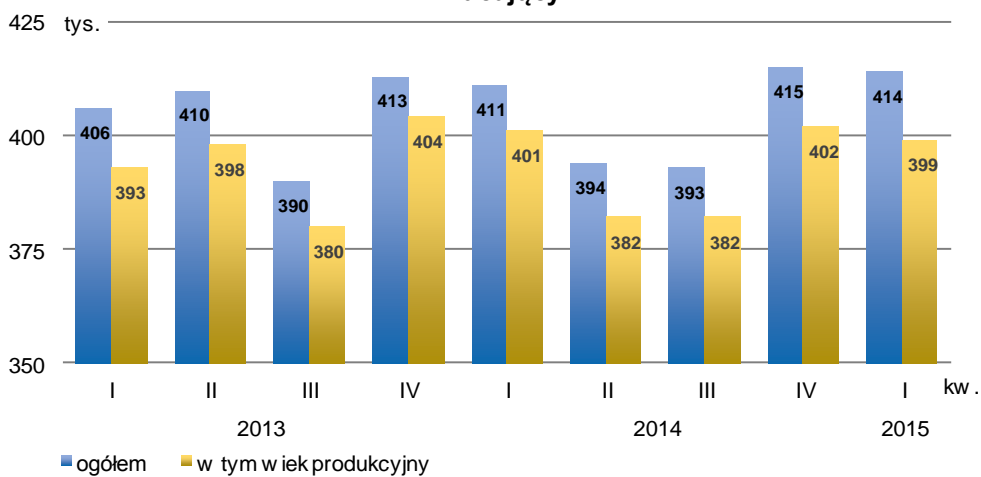
Sumy niektórych danych mogą być różne od wielkości podanych w rubrykach „ogółem” – wynika to z zaokrągleń dokonywanych przy uogólnianiu wyników badania.

Z uwagi na **reprezentacyjną metodę badania** zaleca się ostrożność w posługiwaniu się danymi w tych przypadkach, gdy zastosowano bardziej szczegółowe podziały i występują liczby mniejsze niż 15 tys. W przypadku, gdy liczby po uogólnieniu wyników z próby wynoszą mniej niż 5 tys. zostały zastąpione znakiem (#). Oznacza to, że konkretna wartość nie może być pokazana ze względu na wysoki losowy błąd próby.

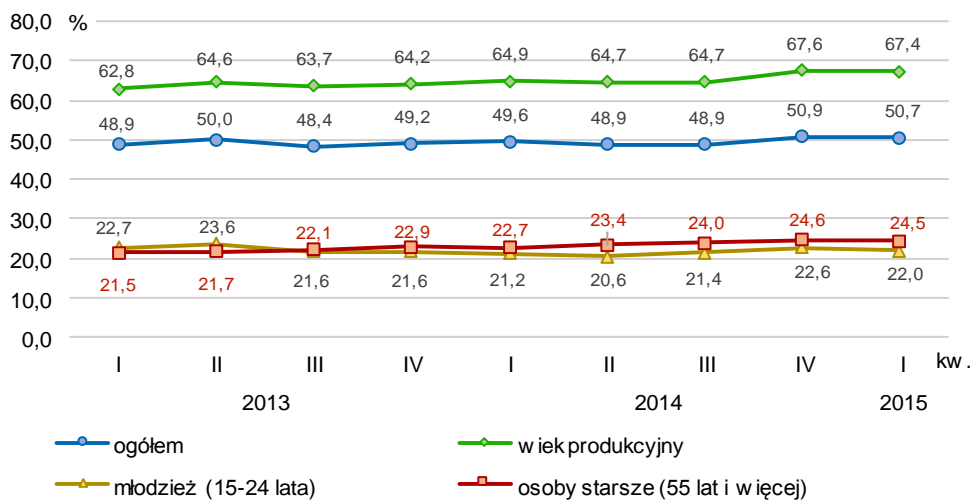
Współczynnik aktywności zawodowej



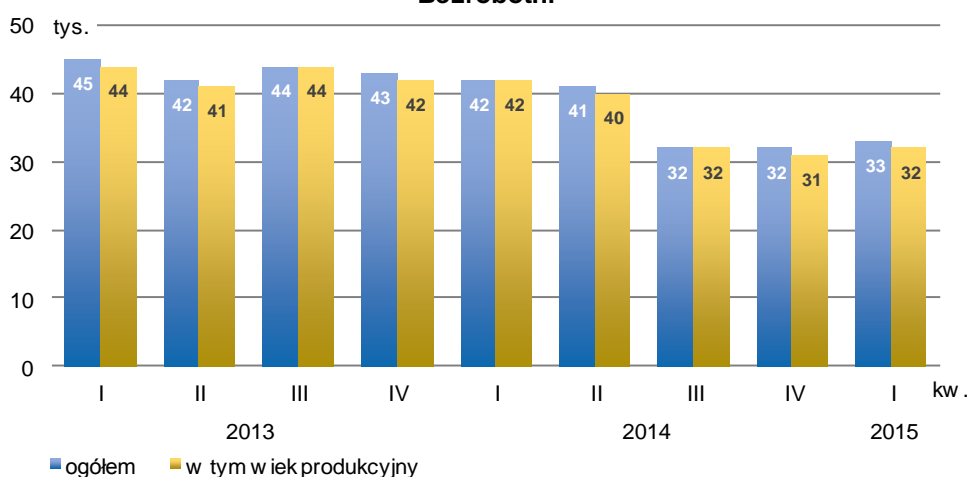
Pracujący



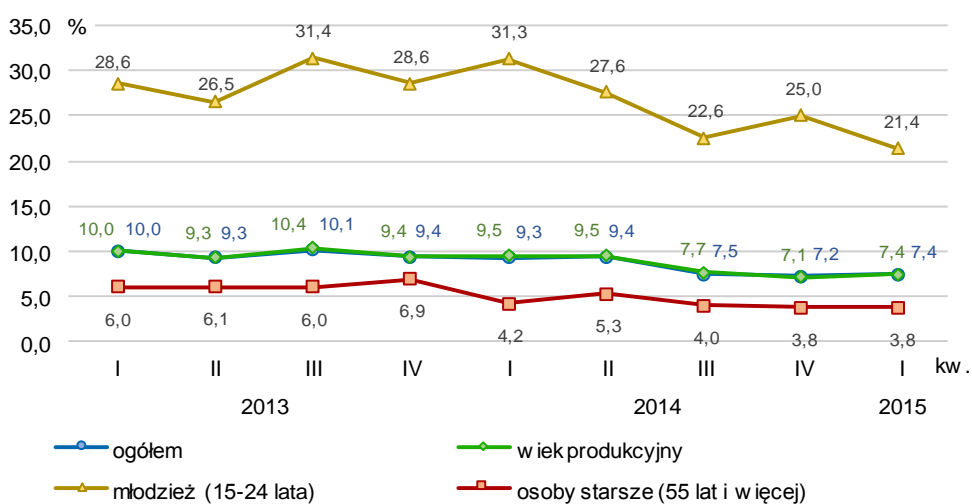
Wskaźnik zatrudnienia



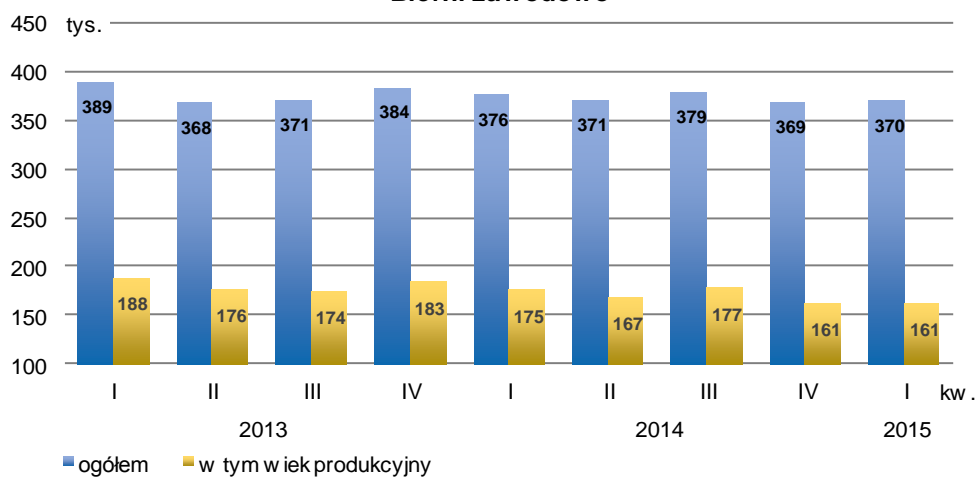
Bezrobotni



Stopa bezrobocia



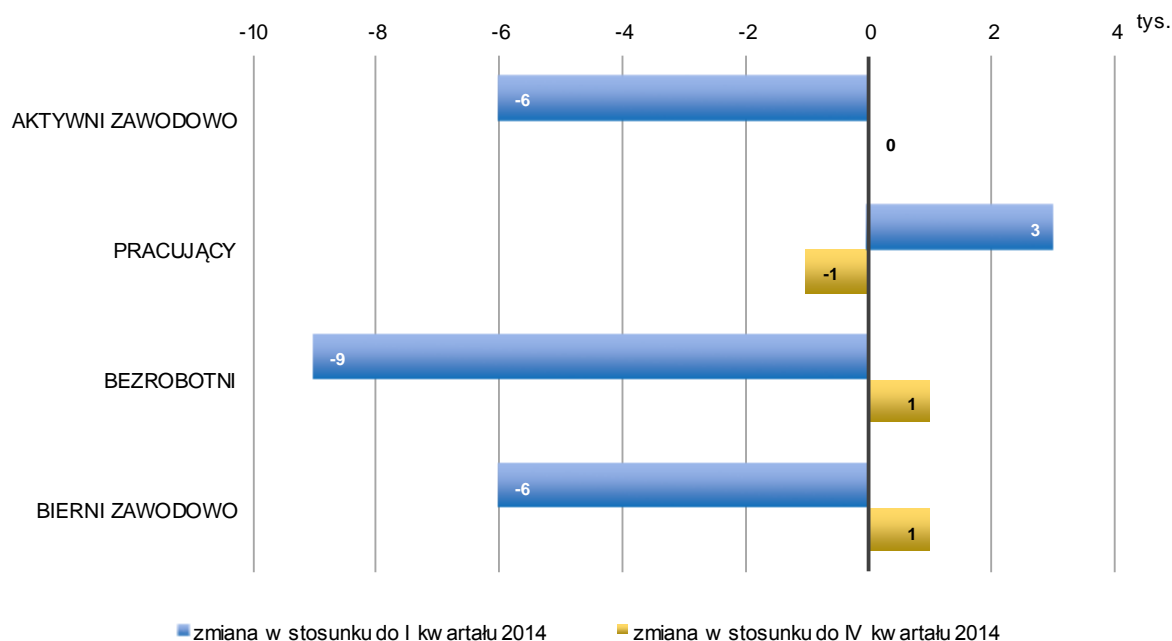
Bierni zawodowo



Aktywność ekonomiczna ludności w wieku 15 lat i więcej (wybrane dane)

Wyszczególnienie	I kwartał 2014	IV kwartał 2014	I kwartał 2015
Aktywni zawodowo w tys.	453	447	447
pracujący w tys.	411	415	414
bezrobotni w tys.	42	32	33
Bierni zawodowo w tys.	376	369	370
Współczynnik aktywności zawodowej w %.....	54,6	54,8	54,7
Wskaźnik zatrudnienia w %.....	49,6	50,9	50,7
Stopa bezrobocia w %.....	9,3	7,2	7,4

Zmiany na rynku pracy w I kwartale 2015 r.



1. Aktywność ekonomiczna ludności w wieku 15 lat i więcej w I kwartale 2015 r.

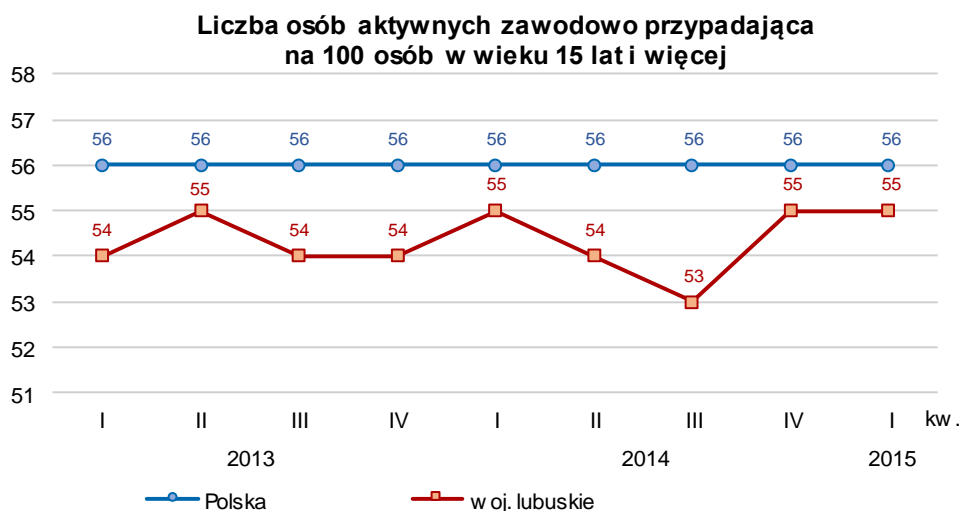
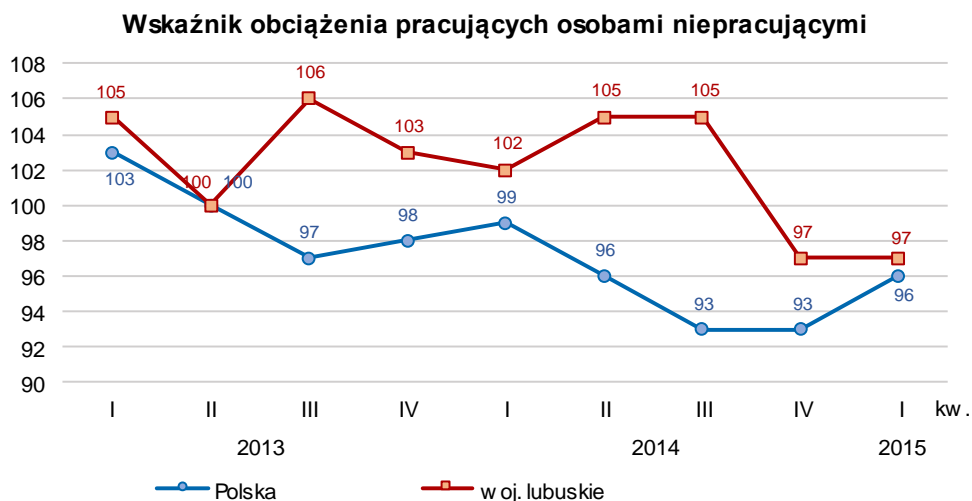
W I kwartale br. zbiorowość **aktywnych zawodowo** liczyła w województwie lubuskim 447 tys. osób i w porównaniu z I kwartałem ub. roku zmniejszyła się o 1,3%. Wśród aktywnych zawodowo odnotowano w tym okresie wzrost liczby pracujących (o 0,7%) i spadek liczby bezrobotnych (o 21,4%).

W porównaniu z IV kwartałem ub. roku liczba aktywnych zawodowo utrzymała się na takim samym poziomie. W grupie aktywnych zawodowo odnotowano spadek liczby pracujących o 0,2% i wzrost liczby bezrobotnych o 3,1%.

Tabl. 1. Ludność aktywna i bierna zawodowo w wieku 15 lat i więcej w I kwartale 2015 r.

Wyszczególnienie	Aktywni zawodowo			Bierni zawodowo
	ogółem	pracujący	bezrobotni	
	w tys.			
Ogółem	447	414	33	370
mężczyźni	246	229	17	145
kobiety	201	185	16	226
Miasta	293	276	17	238
Wieś	154	138	16	132

Obciążenie pracujących osobami niepracującymi wyniosło 97 i zmniejszyło się w porównaniu z I kwartałem ub. roku (na 100 osób pracujących przypadały wówczas 102 osoby niepracujące), a w porównaniu z IV kwartałem ub. roku utrzymało się na takim samym poziomie. W kraju wskaźnik ten był niższy i wyniósł 96 (w I kwartale 2014 r. obciążenie pracujących osobami niepracującymi wyniosło 99, a w IV kwartale 2014 r. – 93).



W I kwartale br. na 100 osób w wieku 15 lat i więcej w województwie lubuskim przypadało 55 osób aktywnych zawodowo, tj. mających pracę lub jej poszukujących oraz 45 osób biernych zawodowo. Na 100 osób aktywnych zawodowo przypadały 83 osoby bierne zawodowo.

Podobnie jak w poprzednich kwartałach wyraźnie wyższy współczynnik aktywności zawodowej wystąpił w populacji mężczyzn (62,9%) niż kobiet (47,2%).

Współczynnik aktywności zawodowej dla ludności zamieszkałej w miastach osiągnął poziom 55,2%, a dla mieszkańców wsi 53,8%.

W I kwartale br. w województwie lubuskim, według danych BAEL, było 431 tys. osób aktywnych zawodowo w wieku produkcyjnym, co stanowiło 96,4% ogółu aktywnych zawodowo w wieku 15 lat i więcej. Współczynnik aktywności zawodowej tej grupy osób wyniósł 72,8% i wzrósł w porównaniu z I kwartałem ub. roku o 1,1 p. proc., a w porównaniu z IV ub. roku zmniejszył się o 0,1 p. proc.

W omawianym okresie, największą aktywność zawodową wykazywały osoby w wieku 35-44 lata oraz 25-34 lata. Współczynnik aktywności zawodowej dla tych grup wyniósł odpowiednio 85,9% i 85,4%. Najniższy poziom aktywności zawodowej notowano wśród osób w wieku 55 lat i więcej – 25,5%. W najmłodszej grupie wiekowej (15-24 lata), współczynnik aktywności zawodowej wyniósł 28,0%.

Tabl. 2. Współczynnik aktywności zawodowej ludności w wieku 15 lat i więcej

Wyszczególnienie	2014		2015		
	I kwartał	IV kwartał	I kwartał		
	współczynnik aktywności zawodowej w %			przyrost(+)/spadek(-) w porównaniu z	
			I kwartałem 2014	IV kwartałem 2014	
Ogółem	54,6	54,8	54,7	+0,1	-0,1
mężczyźni	63,6	62,3	62,9	-0,7	+0,6
kobiety	46,4	47,7	47,2	+0,8	-0,5
Miasta	54,7	55,9	55,2	x	x
Wieś	54,5	52,5	53,8	x	x

1.1 Współczynnik aktywności zawodowej ludności w wieku 15 lat i więcej według poziomu wykształcenia i stanu cywilnego

W I kwartale br. wśród aktywnych zawodowo najczęściej było osób z wykształceniem policealnym i średnim zawodowym (133 tys., tj. 29,8% ogółu). Najmniej liczną grupę stanowiły osoby z wykształceniem gimnazjalnym, podstawowym, niepełnym podstawowym i bez wykształcenia szkolnego (28 tys., tj. 6,3% ogółu).

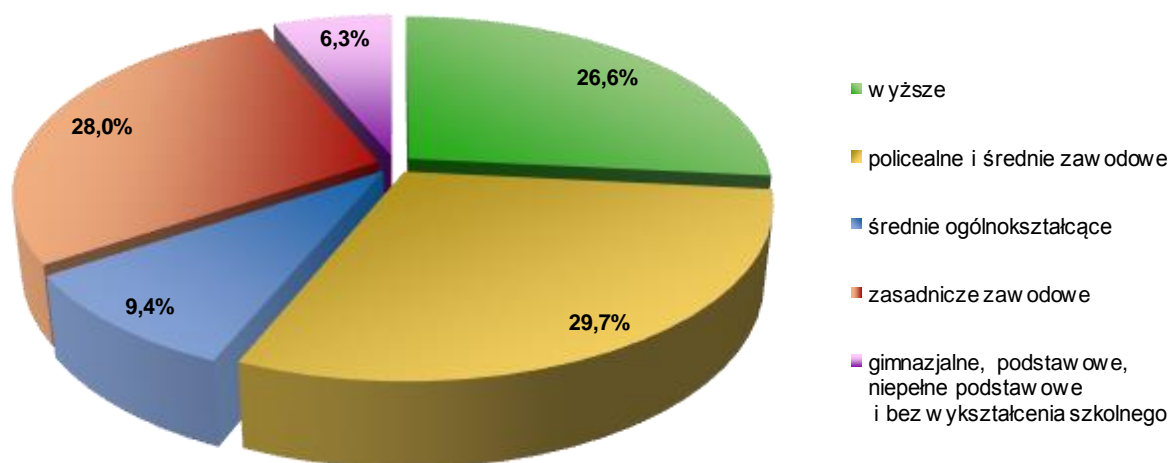
Podobnie, jak w poprzednich kwartałach, współczynnik aktywności zawodowej był najwyższy wśród osób z wykształceniem wyższym (82,1%). Wysokim poziomem aktywności zawodowej charakteryzowały się także osoby z wykształceniem policealnym i średnim zawodowym (66,2%) oraz zasadniczym zawodowym (58,7%). Najniższy współczynnik aktywności zawodowej odnotowano w grupie osób z wykształceniem gimnazjalnym, podstawowym, niepełnym podstawowym i bez wykształcenia szkolnego (16,2%).

Tabl. 3. Współczynnik aktywności zawodowej ludności w wieku 15 lat i więcej według poziomu wykształcenia w I kwartale 2015 r.

Wyszczególnienie	Aktywni zawodowo w tys.	Współczynnik aktywności zawodowej w %
Ogółem	447	54,7
wyższe	119	82,1
policealne i średnie zawodowe ...	133	66,2
średnie ogólnokształcące	42	49,4
zasadnicze zawodowe	125	58,7
gimnazjalne, podstawowe, niepełne podstawowe i bez wykształcenia szkolnego	28	16,2

Analizując stan cywilny ludności w wieku 15 lat i więcej najbardziej liczną grupę wśród aktywnych zawodowo stanowili żonaci mężczyźni i zamężne kobiety – 297 tys. osób łącznie, tj. 66,4% ogółu aktywnych zawodowo. W zbiorowości tej odnotowano także najwyższy współczynnik aktywności zawodowej (60,2%). Kawalerowie i panny – łącznie 115 tys. osób, stanowili 25,7% ogółu aktywnych zawodowo. Współczynnik aktywności zawodowej dla tej grupy wyniósł 43,9%. Podobnie, jak w poprzednich kwartałach, najniższy poziom współczynnika aktywności zawodowej odnotowano pośród wdowców i wdów (11,1%).

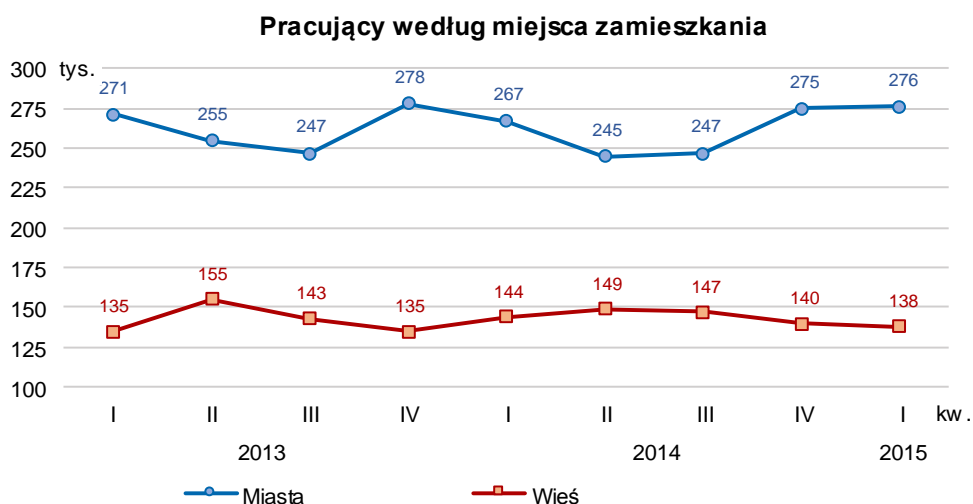
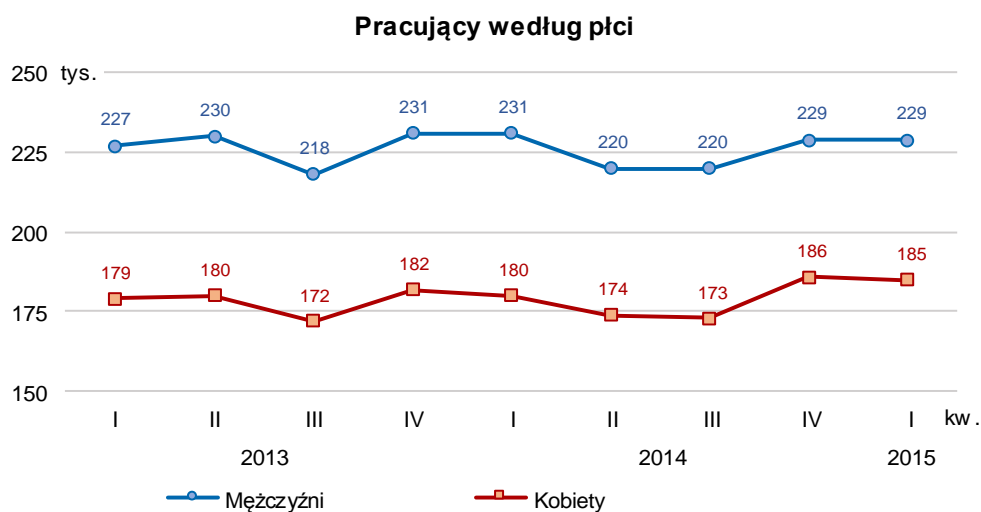
Struktura ludności w wieku 15 lat i więcej aktywnej zawodowo według poziomu wykształcenia w I kwartale 2015 r.



2. Pracujący

W I kwartale br. liczba pracujących wyniosła 414 tys. osób i zwiększyła się w porównaniu do stanu sprzed roku o 0,7%. Wzrost odnotowano wśród pracujących kobiet (o 2,8%), natomiast liczba pracujących mężczyzn zmniejszyła się (o 0,9%).

Spośród ogółu pracujących, 276 tys. stanowili mieszkańcy miast, a ich udział w ogólnej liczbie pracujących wyniósł 66,7%. Liczba osób pracujących mieszkających na wsi wyniosła 138 tys.



W porównaniu z IV kwartałem ub. roku liczba pracujących ogółem zmniejszyła się o 0,2%. Spadek dotyczył liczby pracujących kobiet (o 0,5%), natomiast liczba pracujących mężczyzn nie uległa zmianie.

Wskaźnik zatrudnienia w I kwartale br. ukształtował się na poziomie 50,7% i w porównaniu z IV kwartałem ub. roku zmniejszył się o 0,2 p. proc., natomiast w odniesieniu do sytuacji sprzed roku odnotowano jego wzrost o 1,1 p. proc.

W porównaniu z I kwartałem ub. roku odnotowano wzrost wskaźnika zatrudnienia wśród mężczyzn (o 0,3 p. proc.), jak i wśród kobiet (o 1,8 p. proc.).

W odniesieniu do IV kwartału ub. roku nastąpił wzrost wskaźnika zatrudnienia wśród mężczyzn (o 0,6 p. proc.), a wśród kobiet zanotowano jego spadek (o 0,8 p. proc.). Wskaźnik zatrudnienia osób w wieku produkcyjnym wyniósł 67,4% i zwiększył się w porównaniu z I kwartałem ub. roku (o 2,5 p. proc.), a w porównaniu z IV kwartałem ub. roku odnotowano jego spadek (o 0,2 p. proc.).

Tabl. 4. **Wskaźnik zatrudnienia ludności w wieku 15 lat i więcej**

Wyszczególnienie	2014		2015		
	I kwartał	IV kwartał	I kwartał		
	wskaźnik zatrudnienia w %			przyrost(+)/spadek(-) w porównaniu z	
			I kwartałem 2014	IV kwartałem 2014	
Ogółem	49,6	50,9	50,7	+1,1	-0,2
mężczyźni	58,3	58,0	58,6	+0,3	+0,6
kobiety	41,6	44,2	43,4	+1,8	-0,8
Miasta	49,7	51,8	52,0	x	x
Wieś	49,3	49,3	48,3	x	x

Podobnie jak w poprzednich kwartałach, najwyższy wskaźnik zatrudnienia odnotowano w grupach wiekowych: 35-44 lata (81,0%) i 25-34 lata (77,1%), natomiast najniższy wśród osób w wieku 15-24 lata (22,0%) oraz 55 lat i więcej (24,5%).

2.1. Pracujący według statusu zatrudnienia

W I kwartale br. w charakterze pracowników najemnych pracowało 344 tys. osób, tj. 83,1% ogółu pracujących (z tego 69,5 % w sektorze prywatnym). W porównaniu do sytuacji sprzed roku, liczba pracowników najemnych zwiększyła się o 0,9%. Wzrost dotyczył osób pracujących najemnie w sektorze prywatnym (o 3,5%), natomiast liczba osób pracujących w sektorze publicznym zmniejszyła się (o 3,7%).

W porównaniu z I kwartałem ub. roku zmniejszyła się liczba osób pracujących na własny rachunek (o 1,5%), odnotowano natomiast wzrost liczby pracodawców o 6,3%.

Wśród pracowników najemnych 53,8% stanowili mężczyźni (o 0,5 p. proc. mniej w porównaniu do sytuacji sprzed roku). Mężczyźni stanowili większość pracujących najemnie w sektorze prywatnym (61,1% w badanym okresie i 61,9% przed rokiem). Inaczej przedstawiała się sytuacja wśród pracowników najemnych w sektorze publicznym, w którym kobiety stanowiły 62,9% ogółu pracujących (62,4% przed rokiem).

W I kwartale br. grupa pracowników najemnych wykonujących pracę stałą liczyła 232 tys. osób i była mniejsza w porównaniu z I kwartałem ub. roku o 4 tys. osób, tj. o 1,7%. Pracę najemną na czas określony wykonywało 112 tys. osób, tj. o 6,7% więcej niż w I kwartale ub. roku.

Ze względu na miejsce zamieszkania, większość osób pracujących najemnie mieszkała w miastach (68,3% ogółu pracujących).

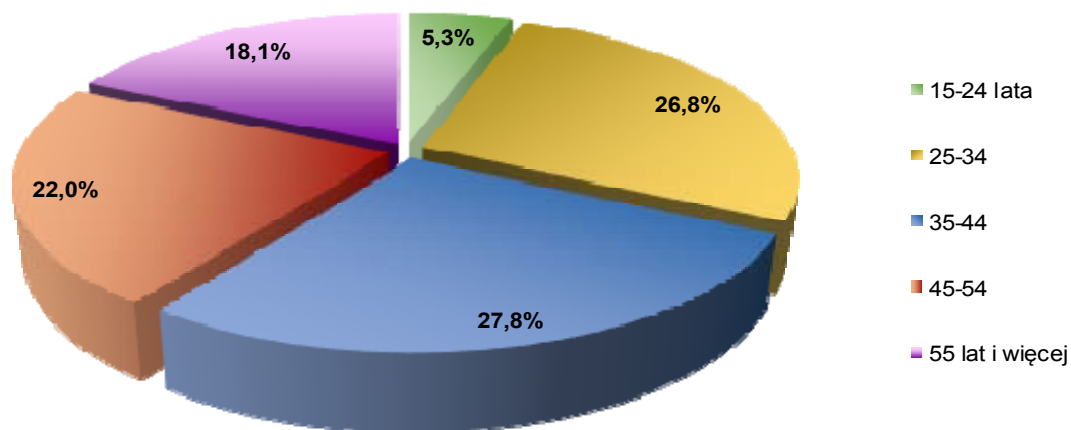
Tabl. 5. Pracujący według statusu zatrudnienia w I kwartale 2015 r.

Wybrane kategorie statusu zatrudnienia	Pracownicy najemni			Pracujący na rachunek własny	
	ogółem	w sektorze		ogółem	w tym pracodawcy
		publicznym	prywatnym		
w tys.					
Ogółem	344	105	239	64	17
praca stała	232	87	145	-	-
praca na czas określony	112	18	94	-	-
Mężczyźni	185	39	146	42	9
Kobiety	159	66	93	23	8
Miasta	235	75	160	40	12
Wieś	109	31	79	25	5

2.2. Pracujący według wieku

Najliczniejszą kategorię pracujących stanowiły osoby w wieku 35-44 lata (27,8%). Wśród osób w wieku 25 - 34 lata pracujących było 26,8%, a w wieku 45-54 lata 22,0%. Najmniej liczną grupą wiekową wśród pracujących były osoby najmłodsze (15-24 lata) i najstarsze (55 lat i więcej), które stanowiły odpowiednio: 5,3% i 18,1% ogółu pracujących.

Struktura pracujących według wieku w I kwartale 2015 r.

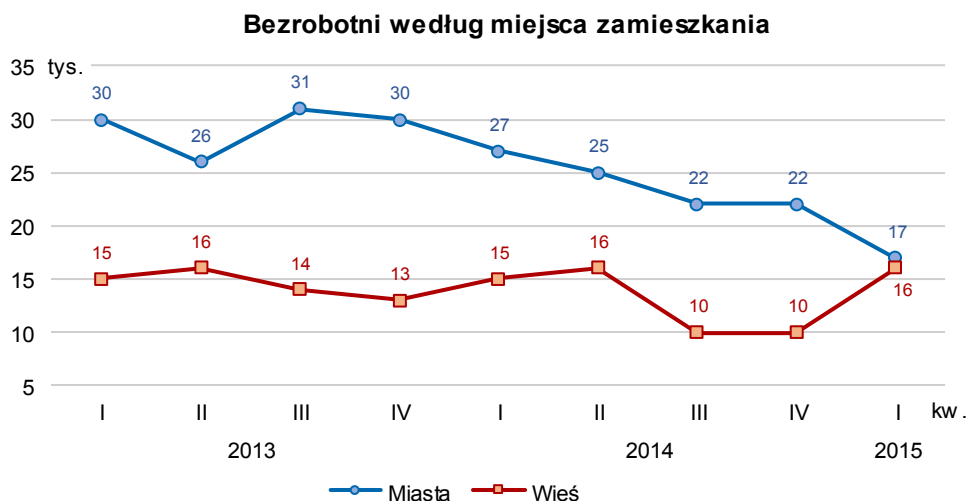
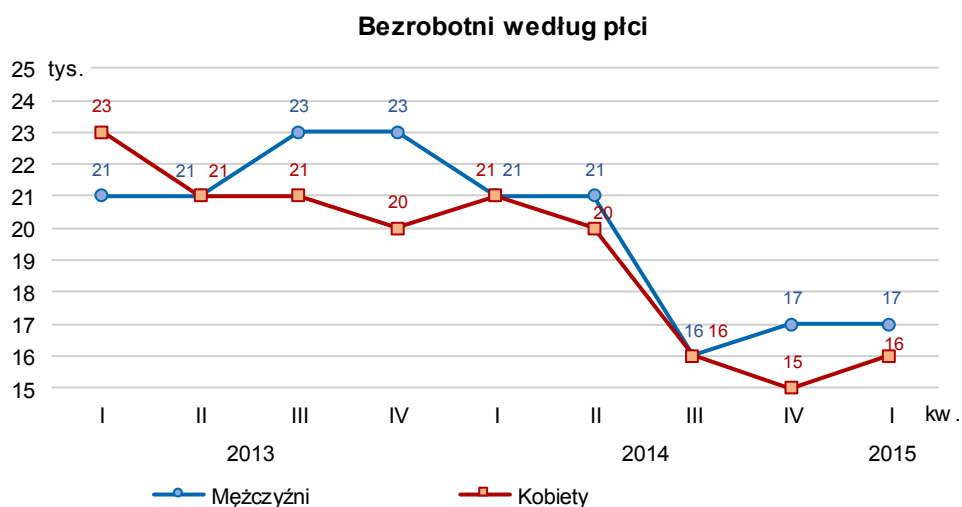


3. Bezrobotni

W I kwartale br. zbiorowość bezrobotnych w województwie lubuskim liczyła 33 tys. osób i zmniejszyła się w porównaniu z I kwartałem ub. roku o 21,4%, a w porównaniu z IV kwartałem ub. roku wzrosła o 3,1%.

W porównaniu z I kwartałem ub. roku odnotowano spadek bezrobocia wśród mężczyzn, jak i kobiet odpowiednio o 19,0% i o 23,8%.

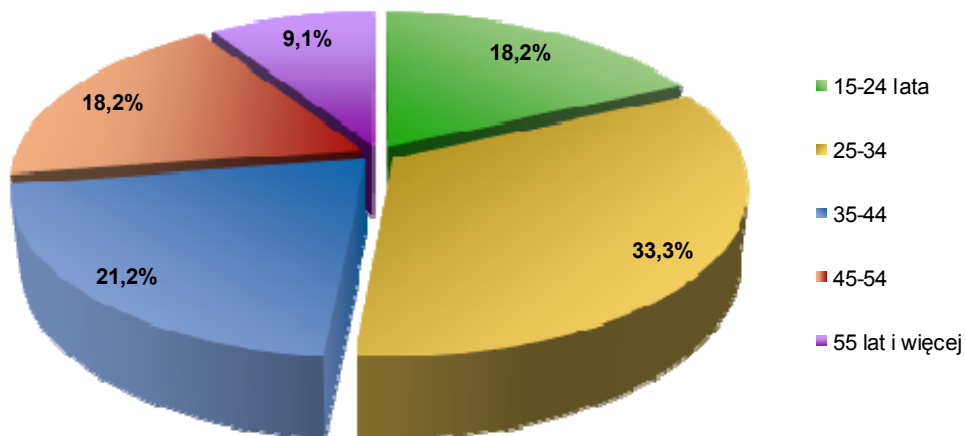
W porównaniu z IV kwartałem ub. roku wzrosła liczba bezrobotnych kobiet (o 6,7%), natomiast liczba bezrobotnych mężczyzn nie uległa zmianie.



3.1 Bezrobotni według wieku

Najliczniejszą kategorię bezrobotnych stanowiły osoby w wieku: 25-34 lata (33,3%) i 35-44 lata (21,2%). Najmniej bezrobotnych odnotowano wśród osób w wieku 55 lat i więcej, które stanowiły 9,1% ogółu bezrobotnych (przed rokiem 7,1%).

Struktura bezrobotnych według wieku w I kwartale 2015 r.

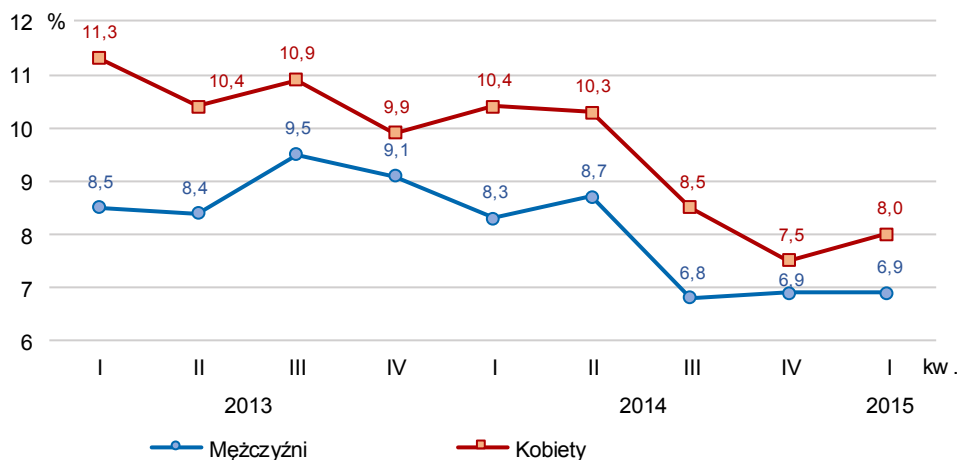


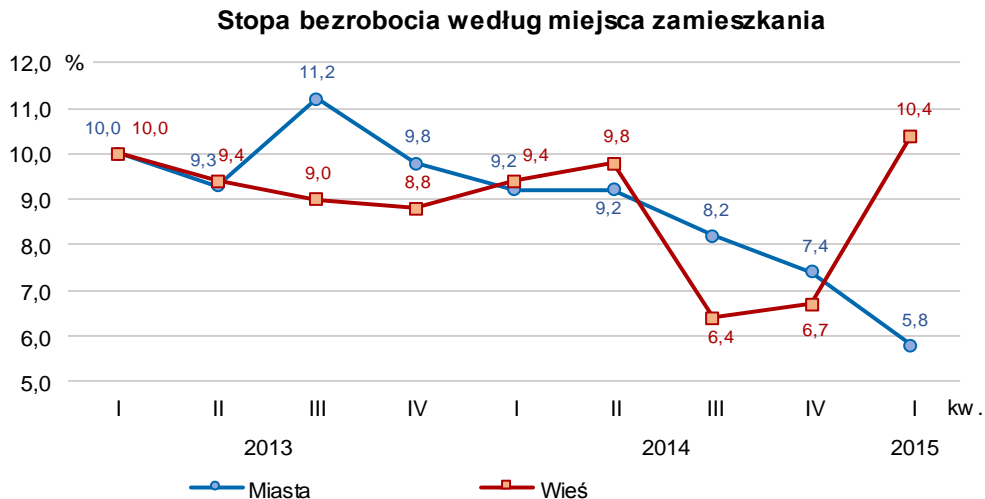
3.2 Stopa bezrobocia

W I kwartale br. stopa bezrobocia ogółem ukształtowała się na poziomie 7,4% (wobec 8,6% w kraju) i spadła w porównaniu z I kwartałem ub. roku (o 1,9 p. proc.), a w porównaniu z IV kwartałem ub. roku wzrosła (o 0,2 p. proc.).

W porównaniu z I kwartałem ub. roku stopa bezrobocia spadła wśród mężczyzn (o 1,4 p. proc.) i wśród kobiet (o 2,4 p. proc.).

Stopa bezrobocia według płci





W porównaniu z IV kwartałem ub. roku stopa bezrobocia wzrosła wśród kobiet (o 0,5 p. proc.), natomiast wśród mężczyzn pozostała na tym samym poziomie.

Tabl. 6. **Stopa bezrobocia ludności w wieku 15 lat i więcej**

Wyszczególnienie	2014		2015		
	I kwartał	IV kwartał	I kwartał		
	stopa bezrobocia w %			przyrost(+)/spadek(-) w porównaniu z	
			I kwartałem 2014	IV kwartałem 2014	
Ogółem	9,3	7,2	7,4	-1,9	+0,2
mężczyźni	8,3	6,9	6,9	-1,4	0,0
kobiety	10,4	7,5	8,0	-2,4	+0,5
Miasta	9,2	7,4	5,8	x	x
Wieś	9,4	6,7	10,4	x	x

3.3 Stopa bezrobocia według wieku i poziomu wykształcenia

W omawianym kwartale najwyższą stopę bezrobocia odnotowano wśród osób najmłodszych, tj. w wieku 15-24 lata (21,4%), a najniższą w grupie osób w wieku 35-44 lata (5,7%) i pośród osób najstarszych (55 lat i więcej) – 3,8%.

Najniższe bezrobocie dotyczyło osób z wykształceniem wyższym, dla których stopa bezrobocia wyniosła 5,0%. W tej grupie zanotowano wzrost stopy bezrobocia w porównaniu z I kwartałem ub. roku i w porównaniu z IV kwartałem ub. roku odpowiednio o 0,1 p. proc. i o 0,8 p. proc.

Nadal najwyższy wskaźnik bezrobocia notuje się wśród osób o najniższym poziomie wykształcenia oraz bez przygotowania zawodowego. W I kwartale br. wśród osób z wykształceniem gimnazjalnym i niższym stopa bezrobocia wyniosła 17,9%, i zmniejszyła się w odniesieniu do analogicznego okresu ub. roku o 5,4 p. proc., a w porównaniu z IV kwartałem ub. roku pozostała bez zmian.

Wśród osób z wykształceniem średnim ogólnokształcącym stopa bezrobocia ukształtowała się na poziomie 9,5% (spadek w odniesieniu do I kwartału ub. roku o 2,4 p. proc., a w porównaniu z IV kwartałem ub. roku wzrost o 0,2 p. proc.); wśród osób z wykształceniem zasadniczym zawodowym – 7,2% (spadek w odniesieniu do I kwartału ub. roku o 2,2 p. proc., i w porównaniu z IV kwartałem ub. roku o 2,1 p. proc.) i w grupie osób z wykształceniem policealnym i średnim zawodowym – 6,8% (spadek w odniesieniu do I kwartału ub. roku o 2,4 p. proc. i wzrost o 2,0 p. proc. w porównaniu z IV kwartałem ub. roku).

Tabl. 7. **Stopa bezrobocia według poziomu wykształcenia w I kwartale 2015 r.**

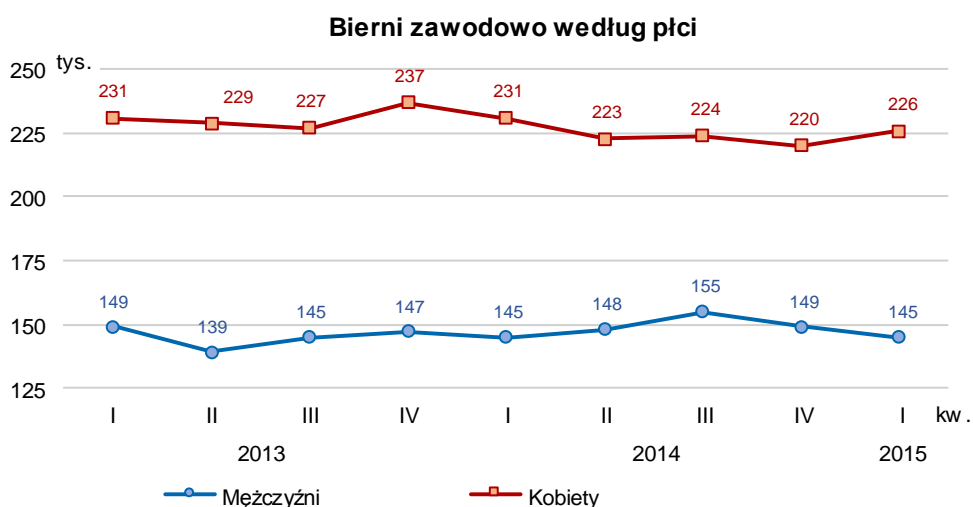
Wyszczególnienie	Bezrobotni w tys.	Stopa bezrobocia w %
Ogółem	33	7,4
wyższe	6	5,0
policealne i średnie zawodowe	9	6,8
średnie ogólnokształcące	4	9,5
zasadnicze zawodowe	9	7,2
gimnazjalne, podstawowe, niepełne podstawowe i bez wykształcenia szkolnego	5	17,9

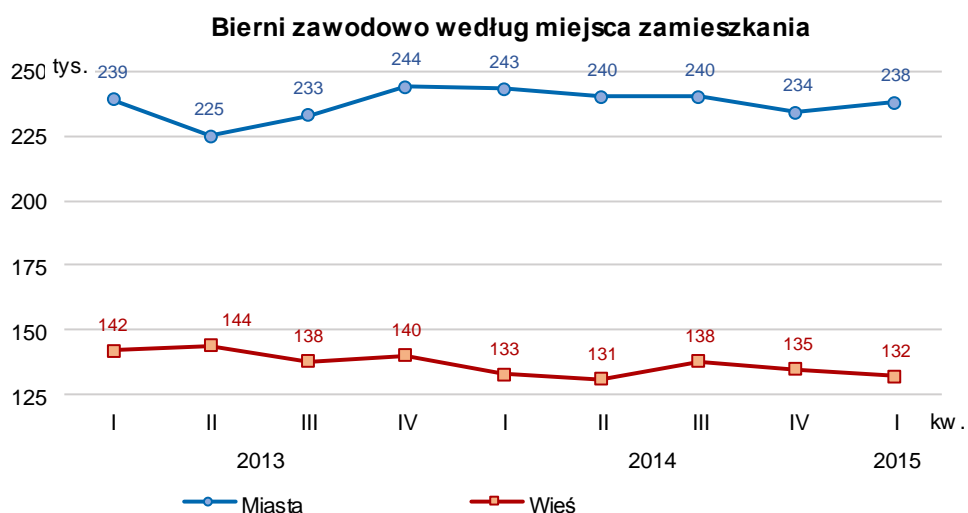
4. Bierni zawodowo

W I kwartale br. zbiorowość biernych zawodowo liczyła 370 tys. osób i stanowiła 45,3% ludności ogółem w wieku 15 lat i więcej (spadek w porównaniu z I kwartałem ub. roku i wzrost w porównaniu z IV kwartałem ub. roku odpowiednio o 1,6% i o 0,3%).

Wśród biernych zawodowo 43,5% stanowiły osoby w wieku produkcyjnym. Liczba osób biernych zawodowo w wieku produkcyjnym zmniejszyła się w porównaniu z I kwartałem ub. roku o 8,0%, a w porównaniu z IV kwartałem ub. roku utrzymała się na takim samym poziomie.

Większość ludności biernej zawodowo mieszkała w miastach (64,3%). Pośród osób biernych zawodowo przeważały kobiety – 226 tys. osób, tj. 61,1% ogółu biernych zawodowo.





Na 100 kobiet w wieku 15 lat i więcej przypadały 53 kobiety biernie zawodowo (w analogicznym okresie ub. roku także 53), na 100 mężczyzn w wieku 15 lat i więcej – 37 biernych zawodowo mężczyzn (przed rokiem również 37).

Z ogółu biernych zawodowo 45,4% stanowiły osoby, które nie podejmowały pracy z powodu przebywania na emeryturze (w I kwartale ub. roku – 43,1%). Kolejnymi przyczynami bierności zawodowej były: choroba i niepełnosprawność – 18,9; nauka i uzupełnianie kwalifikacji – 17,3% zniechęcenie bezskutecznością poszukiwania pracy – 5,7% oraz inne powody osobiste lub rodzinne – 5,4% (w I kwartale ub. roku udziały te wynosiły odpowiednio: 19,1%; 17,3%; 5,9% i 5,9%).

Tabl. 8. Aktywność ekonomiczna ludności w wieku 15 lat i więcej według płci i miejsca zamieszkania

Wyszczególnienie	Ogółem	Aktywni zawodowo			Bierni zawodowo	Współczynnik aktywności zawodowej	Wskaźnik zatrudnienia	Stopa bezrobocia	
		razem	pracujący	bezrobotni					
		w tysiącach							w %
O G Ó Ł E M									
2014	I kwartał.....	829	453	411	42	376	54,6	49,6	9,3
	II kwartał.....	805	435	394	41	371	54,0	48,9	9,4
	III kwartał.....	804	425	393	32	379	52,9	48,9	7,5
	IV kwartał.....	815	447	415	32	369	54,8	50,9	7,2
2015	I kwartał.....	817	447	414	33	370	54,7	50,7	7,4
WEDŁUG PŁCI									
Mężczyźni									
2014	I kwartał.....	396	252	231	21	145	63,6	58,3	8,3
	II kwartał.....	389	241	220	21	148	62,0	56,6	8,7
	III kwartał.....	391	236	220	16	155	60,4	56,3	6,8
	IV kwartał.....	395	246	229	17	149	62,3	58,0	6,9
2015	I kwartał.....	391	246	229	17	145	62,9	58,6	6,9
Kobiety									
2014	I kwartał.....	433	201	180	21	231	46,4	41,6	10,4
	II kwartał.....	417	194	174	20	223	46,5	41,7	10,3
	III kwartał.....	413	189	173	16	224	45,8	41,9	8,5
	IV kwartał.....	421	201	186	15	220	47,7	44,2	7,5
2015	I kwartał.....	426	201	185	16	226	47,2	43,4	8,0
WEDŁUG MIEJSCA ZAMIESZKANIA									
Miasta									
2014	I kwartał.....	537	294	267	27	243	54,7	49,7	9,2
	II kwartał.....	511	271	245	25	240	53,0	47,9	9,2
	III kwartał.....	509	268	247	22	240	52,7	48,5	8,2
	IV kwartał.....	531	297	275	22	234	55,9	51,8	7,4
2015	I kwartał.....	531	293	276	17	238	55,2	52,0	5,8
Wieś									
2014	I kwartał.....	292	159	144	15	133	54,5	49,3	9,4
	II kwartał.....	295	164	149	16	131	55,6	50,5	9,8
	III kwartał.....	295	157	147	10	138	53,2	49,8	6,4
	IV kwartał.....	284	149	140	10	135	52,5	49,3	6,7
2015	I kwartał.....	286	154	138	16	132	53,8	48,3	10,4

Tabl. 9. Aktywność ekonomiczna ludności w wieku 15 lat i więcej według wieku

Wyszczególnienie		Ogółem	Aktywni zawodowo			Bierni zawodowo	Współczynnik aktywności zawodowej	Wskaźnik zatrudnienia	Stopa bezrobocia
			razem	pracujący	bezrobotni				
w tysiącach						w %			
O G Ó Ł E M									
2014	I kwartał.....	829	453	411	42	376	54,6	49,6	9,3
	II kwartał.....	805	435	394	41	371	54,0	48,9	9,4
	III kwartał.....	804	425	393	32	379	52,9	48,9	7,5
	IV kwartał.....	815	447	415	32	369	54,8	50,9	7,2
2015	I kwartał.....	817	447	414	33	370	54,7	50,7	7,4
w tym W WIEKU PRODUKCYJNYM									
2014	I kwartał.....	618	443	401	42	175	71,7	64,9	9,5
	II kwartał.....	805	435	394	41	371	54,0	48,9	9,4
	III kwartał.....	590	413	382	32	177	70,0	64,7	7,7
	IV kwartał.....	595	434	402	31	161	72,9	67,6	7,1
2015	I kwartał.....	592	431	399	32	161	72,8	67,4	7,4
Z OGÓŁEM W WIEKU:									
15-64 lata									
2014	I kwartał.....	687	448	406	42	239	65,2	59,1	9,4
	II kwartał.....	658	428	387	40	230	65,0	58,8	9,3
	III kwartał.....	659	420	389	32	238	63,7	59,0	7,6
	IV kwartał.....	666	443	411	32	223	66,5	61,7	7,2
2015	I kwartał.....	663	440	408	32	222	66,4	61,5	7,3
15-24									
2014	I kwartał.....	104	32	22	10	72	30,8	21,2	31,3
	II kwartał.....	102	29	21	8	73	28,4	20,6	27,6
	III kwartał.....	112	31	24	7	81	27,7	21,4	22,6
	IV kwartał.....	106	32	24	8	74	30,2	22,6	25,0
2015	I kwartał.....	100	28	22	6	72	28,0	22,0	21,4
25-34									
2014	I kwartał.....	156	129	116	14	26	82,7	74,4	10,9
	II kwartał.....	130	106	94	13	24	81,5	72,3	12,3
	III kwartał.....	122	98	89	9	24	80,3	73,0	9,2
	IV kwartał.....	143	120	112	8	23	83,9	78,3	6,7
2015	I kwartał.....	144	123	111	11	21	85,4	77,1	8,9
35-44									
2014	I kwartał.....	141	120	110	10	21	85,1	78,0	8,3
	II kwartał.....	140	122	113	9	17	87,1	80,7	7,4
	III kwartał.....	143	125	117	7	19	87,4	81,8	5,6
	IV kwartał.....	142	124	116	8	18	87,3	81,7	6,5
2015	I kwartał.....	142	122	115	7	20	85,9	81,0	5,7
45-54									
2014	I kwartał.....	128	101	95	6	28	78,9	74,2	5,9
	II kwartał.....	131	102	96	7	28	77,9	73,3	6,9
	III kwartał.....	127	97	92	6	29	76,4	72,4	6,2
	IV kwartał.....	119	92	#	#	27	77,3	73,1	#
2015	I kwartał.....	126	97	91	6	29	77,0	72,2	6,2
55 lat i więcej									
2014	I kwartał.....	300	72	#	#	229	24,0	22,7	#
	II kwartał.....	303	75	#	#	228	24,8	23,4	#
	III kwartał.....	300	75	#	#	226	25,0	24,0	#
	IV kwartał.....	305	78	#	#	227	25,6	24,6	#
2015	I kwartał.....	306	78	#	#	228	25,5	24,5	#

Tabl. 10. **Aktywność ekonomiczna ludności w wieku 15 lat i więcej według poziomu wykształcenia**

Wyszczególnienie		Ogółem	Aktywni zawodowo			Bierni zawodowo	Współczynnik aktywności zawodowej	Wskaźnik zatrudnienia	Stopa bezrobocia
			razem	pracujący	bezrobotni				
						w tysiącach		w %	
O G Ó Ł E M									
2014	I kwartał.....	829	453	411	42	376	54,6	49,6	9,3
	II kwartał.....	805	435	394	41	371	54,0	48,9	9,4
	III kwartał.....	804	425	393	32	379	52,9	48,9	7,5
	IV kwartał	815	447	415	32	369	54,8	50,9	7,2
2015	I kwartał.....	817	447	414	33	370	54,7	50,7	7,4
WYŻSZE									
2014	I kwartał.....	150	122	116	6	28	81,3	77,3	4,9
	II kwartał.....	150	120	115	5	30	80,0	76,7	4,2
	III kwartał.....	148	120	114	6	29	81,1	77,0	5,0
	IV kwartał	146	120	115	5	26	82,2	78,8	4,2
2015	I kwartał.....	145	119	113	6	26	82,1	77,9	5,0
POLICEALNE I ŚREDNIE ZAWODOWE									
2014	I kwartał.....	199	131	119	12	69	65,8	59,8	9,2
	II kwartał.....	180	115	106	9	65	63,9	58,9	7,8
	III kwartał.....	174	110	104	5	64	63,2	59,8	4,5
	IV kwartał	192	126	121	6	65	65,6	63,0	4,8
2015	I kwartał.....	201	133	123	9	68	66,2	61,2	6,8
ŚREDNIE OGÓLNOKSZTAŁCĄCE									
2014	I kwartał.....	87	42	37	5	45	48,3	42,5	11,9
	II kwartał.....	77	39	32	6	38	50,6	41,6	15,4
	III kwartał.....	79	35	#	#	45	44,3	39,2	#
	IV kwartał	90	43	#	#	47	47,8	43,3	#
2015	I kwartał.....	85	42	#	#	43	49,4	44,7	#
ZASADNICZE ZAWODOWE									
2014	I kwartał.....	211	128	116	12	83	60,7	55,0	9,4
	II kwartał.....	219	130	115	15	89	59,4	52,5	11,5
	III kwartał.....	221	129	117	12	92	58,4	52,9	9,3
	IV kwartał	212	129	117	12	83	60,8	55,2	9,3
2015	I kwartał.....	213	125	116	9	88	58,7	54,5	7,2
GIMNAZJALNE, PODSTAWOWE, NIEPEŁNE PODSTAWOWE I BEZ WYKSZTAŁCENIA SZKOLNEGO									
2014	I kwartał.....	181	30	23	7	151	16,6	12,7	23,3
	II kwartał.....	180	31	26	5	149	17,2	14,4	16,1
	III kwartał.....	181	33	28	5	149	18,2	15,5	15,2
	IV kwartał	175	28	24	5	147	16,0	13,7	17,9
2015	I kwartał.....	173	28	23	5	145	16,2	13,3	17,9

Tabl. 11. Aktywność ekonomiczna ludności w wieku 15 lat i więcej według stanu cywilnego

Wyszczególnienie	Ogółem	Aktywni zawodowo			Bierni zawodowo	Współczynnik aktywności zawodowej	Wskaźnik zatrudnienia	Stopa bezrobocia	
		razem	pracujący	bezrobotni					
		w tysiącach							w %
O G Ó Ł E M									
2014	I kwartał.....	829	453	411	42	376	54,6	49,6	9,3
	II kwartał.....	805	435	394	41	371	54,0	48,9	9,4
	III kwartał.....	804	425	393	32	379	52,9	48,9	7,5
	IV kwartał	815	447	415	32	369	54,8	50,9	7,2
2015	I kwartał.....	817	447	414	33	370	54,7	50,7	7,4
KAWALER/PANNA									
2014	I kwartał.....	225	115	94	22	109	51,1	41,8	19,1
	II kwartał.....	207	104	84	20	103	50,2	40,6	19,2
	III kwartał.....	212	100	84	16	112	47,2	39,6	16,0
	IV kwartał	217	109	93	16	108	50,2	42,9	14,7
2015	I kwartał.....	223	115	98	17	108	51,6	43,9	14,8
ŻONATY/ZAMĘŻNA									
2014	I kwartał.....	487	307	289	18	180	63,0	59,3	5,9
	II kwartał.....	480	300	282	18	180	62,5	58,8	6,0
	III kwartał.....	475	293	281	12	183	61,7	59,2	4,1
	IV kwartał	481	306	293	13	175	63,6	60,9	4,2
2015	I kwartał.....	472	297	284	13	175	62,9	60,2	4,4
WDOWIEC/WDOWA									
2014	I kwartał.....	78	8	#	#	70	10,3	10,3	#
	II kwartał.....	76	9	#	#	67	11,8	11,8	#
	III kwartał.....	74	10	#	#	64	13,5	12,2	#
	IV kwartał	81	10	#	#	71	12,3	11,1	#
2015	I kwartał.....	81	10	#	#	72	12,3	11,1	#
ROZWIEDZIONY/ROZWIEDZIONA/W SEPARACJI									
2014	I kwartał.....	39	22	#	#	17	56,4	51,3	#
	II kwartał.....	43	21	#	#	21	48,8	44,2	#
	III kwartał.....	42	23	#	#	20	54,8	45,2	#
	IV kwartał	37	22	#	#	15	59,5	51,4	#
2015	I kwartał.....	40	25	#	#	16	62,5	57,5	#

Tabl. 12. Aktywność ekonomiczna ludności w wieku 15 lat i więcej według stopnia pokrewieństwa z głową gospodarstwa domowego

Wyszczególnienie	Ogółem	Aktywni zawodowo			Bierni zawodowo	Współczynnik aktywności zawodowej	Wskaźnik zatrudnienia	Stopa bezrobocia	
		razem	pracujący	bezrobotni					
		w tysiącach							w %
O G Ó Ł E M									
2014	I kwartał.....	829	453	411	42	376	54,6	49,6	9,3
	II kwartał.....	805	435	394	41	371	54,0	48,9	9,4
	III kwartał.....	804	425	393	32	379	52,9	48,9	7,5
	IV kwartał	815	447	415	32	369	54,8	50,9	7,2
2015	I kwartał.....	817	447	414	33	370	54,7	50,7	7,4
tym:									
GŁOWA GOSPODARSTWA DOMOWEGO									
2014	I kwartał.....	378	233	226	7	144	61,6	59,8	3,0
	II kwartał.....	370	224	218	6	146	60,5	58,9	2,7
	III kwartał.....	362	220	214	6	142	60,8	59,1	2,7
	IV kwartał	368	228	223	5	140	62,0	60,6	2,2
2015	I kwartał.....	375	231	225	5	145	61,6	60,0	2,2
WSPÓŁMAŁŻONEK/PARTNER									
2014	I kwartał.....	237	129	114	15	109	54,4	48,1	11,6
	II kwartał.....	235	127	113	14	108	54,0	48,1	11,0
	III kwartał.....	232	124	114	10	109	53,4	49,1	8,1
	IV kwartał	234	131	120	10	103	56,0	51,3	7,6
2015	I kwartał.....	236	132	120	12	103	55,9	50,8	9,1
SYN, CÓRKA, ZIĘĆ, SYNOWA									
2014	I kwartał.....	163	78	61	17	85	47,9	37,4	21,8
	II kwartał.....	158	73	55	18	85	46,2	34,8	24,7
	III kwartał.....	174	77	61	15	98	44,3	35,1	19,5
	IV kwartał	169	81	66	15	88	47,9	39,1	18,5
2015	I kwartał.....	161	75	61	14	86	46,6	37,9	18,7

Tabl. 13. Pracujący według statusu zatrudnienia oraz płci i miejsca zamieszkania

Wyszczególnienie		Ogółem	W tym w sektorze prywatnym		Z liczby ogółem				
			razem	w tym w rolnictwie indywidualnym	pracownicy najemni			pracujący na własny rachunek	
					razem	w sektorze		razem	w tym pracodawcy
						publicznym	prywatnym		
w tysiącach									
O G Ó Ł E M									
2014	I kwartał.....	411	302	22	341	109	231	65	16
	II kwartał.....	394	294	25	320	100	221	66	14
	III kwartał.....	393	287	23	320	106	214	67	15
	IV kwartał	415	302	19	343	113	230	67	17
2015	I kwartał.....	414	309	15	344	105	239	64	17
WEDŁUG PŁCI									
Mężczyźni									
2014	I kwartał.....	231	189	14	185	42	143	45	10
	II kwartał.....	220	179	16	170	41	129	47	11
	III kwartał.....	220	178	15	171	42	128	47	10
	IV kwartał	229	189	13	181	40	142	46	10
2015	I kwartał.....	229	190	10	185	39	146	42	9
Kobiety									
2014	I kwartał.....	180	112	8	156	68	88	20	6
	II kwartał.....	174	115	9	150	59	91	19	#
	III kwartał.....	173	109	8	150	64	86	20	5
	IV kwartał	186	113	6	161	73	89	21	7
2015	I kwartał.....	185	119	5	159	66	93	23	8
WEDŁUG MIEJSCA ZAMIESZKANIA									
Miasta									
2014	I kwartał.....	267	190	#	228	77	151	38	10
	II kwartał.....	245	176	#	206	69	136	38	9
	III kwartał.....	247	170	#	210	77	133	36	9
	IV kwartał	275	193	#	237	83	154	38	11
2015	I kwartał.....	276	202	#	235	75	160	40	12
Wieś									
2014	I kwartał.....	144	111	#	113	33	80	27	6
	II kwartał.....	149	118	#	115	31	84	29	5
	III kwartał.....	147	117	#	111	30	81	31	6
	IV kwartał	140	110	#	106	30	76	29	6
2015	I kwartał.....	138	107	#	109	31	79	25	5

Tabl. 14. **Bezrobotni według kategorii oraz płci i miejsca zamieszkania**

Wyszczególnienie		Ogółem	W tym bezrobotni, którzy stracili pracę
		w tysiącach	
O G Ó Ł E M			
2014	I kwartał	42	19
	II kwartał	41	18
	III kwartał	32	13
	IV kwartał	32	14
2015	I kwartał	33	12
WEDŁUG PŁCI			
Mężczyźni			
2014	I kwartał	21	10
	II kwartał	21	10
	III kwartał	16	8
	IV kwartał	17	8
2015	I kwartał	17	7
Kobiety			
2014	I kwartał	21	9
	II kwartał	20	8
	III kwartał	16	5
	IV kwartał	15	6
2015	I kwartał	16	5
WEDŁUG MIEJSCA ZAMIESZKANIA			
Miasta			
2014	I kwartał	27	11
	II kwartał	25	11
	III kwartał	22	8
	IV kwartał	22	10
2015	I kwartał	17	6
Wieś			
2014	I kwartał	15	8
	II kwartał	16	6
	III kwartał	10	5
	IV kwartał	10	#
2015	I kwartał	16	6

Tabl. 15. **Bezrobotni według okresu poszukiwania pracy oraz płci i miejsca zamieszkania**

Wyszczególnienie		Ogółem	W tym bezrobotni poszukujący pracy do 3 miesięcy
		w tysiącach	
O G Ó Ł E M			
2014	I kwartał	42	15
	II kwartał	41	14
	III kwartał	32	13
	IV kwartał	32	12
2015	I kwartał	33	13
WEDŁUG PŁCI			
Mężczyźni			
2014	I kwartał	21	9
	II kwartał	21	7
	III kwartał	16	5
	IV kwartał	17	6
2015	I kwartał	17	6
Kobiety			
2014	I kwartał	21	7
	II kwartał	20	6
	III kwartał	16	8
	IV kwartał	15	6
2015	I kwartał	16	7
WEDŁUG MIEJSCA ZAMIESZKANIA			
Miasta			
2014	I kwartał	27	10
	II kwartał	25	8
	III kwartał	22	9
	IV kwartał	22	8
2015	I kwartał	17	7
Wieś			
2014	I kwartał	15	6
	II kwartał	16	6
	III kwartał	10	#
	IV kwartał	10	#
2015	I kwartał	16	6

Tabl. 16. **Bierni zawodowo według przyczyn bierności oraz płci i miejsca zamieszkania**

Wyszczególnienie	Ogółem	W tym osoby nieposzukujące pracy						
		razem	w tym według przyczyn nieposzukiwania pracy					
			zniechęce- nie bez- skuteczno- ścią poszukiwa- nia pracy	nauka, uzupełnia- nie kwalifikacji	obowiązki rodzinne związane z pro- wadzeniem domu	emerytura	choroba, niepełno- sprawność	
w tysiącach								
O G Ó Ł E M								
2014	I kwartał.....	376	373	22	65	22	162	72
	II kwartał.....	371	368	20	64	25	164	65
	III kwartał.....	379	376	24	68	29	161	69
	IV kwartał.....	369	365	16	67	22	172	66
2015	I kwartał.....	370	367	21	64	20	168	70
WEDŁUG PŁCI								
Mężczyźni								
2014	I kwartał.....	145	144	9	32	8	59	34
	II kwartał.....	148	147	7	32	7	62	36
	III kwartał.....	155	154	10	33	8	62	37
	IV kwartał.....	149	148	7	32	6	66	35
2015	I kwartał.....	145	143	9	30	#	61	37
Kobiety								
2014	I kwartał.....	231	230	13	33	14	104	38
	II kwartał.....	223	221	12	32	18	102	30
	III kwartał.....	224	222	14	35	21	99	31
	IV kwartał.....	220	218	8	35	16	106	31
2015	I kwartał.....	226	224	12	35	16	107	33
WEDŁUG MIEJSCA ZAMIESZKANIA								
Miasta								
2014	I kwartał.....	243	242	11	42	12	113	43
	II kwartał.....	240	238	10	39	14	118	39
	III kwartał.....	240	238	12	40	17	112	41
	IV kwartał.....	234	232	6	41	14	116	40
2015	I kwartał.....	238	237	9	43	13	115	42
Wieś								
2014	I kwartał.....	133	131	11	23	10	50	29
	II kwartał.....	131	130	10	25	11	46	27
	III kwartał.....	138	137	12	28	12	49	27
	IV kwartał.....	135	133	9	26	9	55	26
2015	I kwartał.....	132	130	12	21	7	53	28