



Urząd Statystyczny w Zielonej Górze
65-954 Zielona Góra, ul. Spokojna 1
www.stat.gov.pl/zg
tel. 68 32 23 112, fax 68 32 536 79

Aktywność ekonomiczna ludności w województwie lubuskim w III kwartale 2013 r.



1918 • GŁÓWNY URZĄD STATYSTYCZNY • 2013
95lat
GUS



Informacja o aktywności ekonomicznej ludności w województwie lubuskim prezentuje dane dotyczące pracujących, bezrobotnych i biernych zawodowo uzyskane z reprezentacyjnego Badania Aktywności Ekonomicznej Ludności przeprowadzonego w **III kwartale 2013 r.**

Podstawowym celem **Badania Aktywności Ekonomicznej Ludności** (BAEL) jest uzyskiwanie danych o wielkości i strukturze zasobów siły roboczej. Badanie to stanowi podstawowe źródło informacji o sytuacji na rynku pracy.

U W A G A: Do uogólniania wyników badania na populację generalną zastosowano dane o ludności Polski w wieku 15 lat i więcej, pochodzące z bilansów opracowanych na podstawie wyników Narodowego Spisu Powszechnego Ludności i Mieszkań 2011. Ponadto nastąpiły zmiany metodologiczne, mające na celu dostosowanie populacji objętej badaniem do zaleceń Eurostat. Poza zakresem badania, pozostają osoby przebywające poza gospodarstwem domowym, tj. za granicą lub w gospodarstwach zbiorowego zakwaterowania, 12 miesięcy lub więcej – do II kw. 2012 r. było to 3 miesiące lub więcej. W związku z wprowadzonymi zmianami prezentowane wyniki BAEL nie są w pełni porównywalne z wynikami badań z lat poprzedzających 2010 rok.

Dane opublikowane w tym opracowaniu przedstawiają wyniki przeliczone zgodnie z nową metodologią i nową podstawą uogólniania danych.

Podstawowe pojęcia i definicje

Podstawą metodologii BAEL są definicje dotyczące ludności aktywnej zawodowo, pracujących i bezrobotnych, przyjęte na XIII Międzynarodowej Konferencji Statystyków Pracy w październiku 1992 r. i zalecane do stosowania przez Międzynarodową Organizację Pracy. Przedmiotem badania jest sytuacja w zakresie aktywności ekonomicznej ludności, tzn. fakt wykonywania pracy, pozostawania bezrobotnym lub biernym zawodowo w badanym tygodniu.

Badanie Aktywności Ekonomicznej Ludności prowadzone jest w Polsce od maja 1992 r. i doskonalone zgodnie z zaleceniami EUROSTAT-u. Przeprowadzane jest w cyklu kwartalnym metodą obserwacji ciągłej, tj. w każdym tygodniu w ciągu całego kwartału. Podstawę prawną badania stanowi coroczne rozporządzenie Rady Ministrów w sprawie programu badań statystycznych statystyki publicznej (w 2013 r. badanie prowadzone jest na podstawie rozporządzenia z dnia 9 listopada 2012 r. – Dz. U. z 12 grudnia 2012 r., poz. 1391). Podstawowym aktem prawnym wprowadzającym Badanie Aktywności Ekonomicznej Ludności w krajach Unii Europejskiej jest Rozporządzenie Rady Europy Nr 577/98 z dnia 9 marca 1998 r. w sprawie organizacji badania reprezentacyjnego dotyczącego siły roboczej na terenie Wspólnoty.

Ludność aktywna zawodowo – tzw. siła robocza; wszystkie osoby uznane za pracujące lub bezrobotne, zgodnie poniższymi definicjami.

Do pracujących zaliczono wszystkie osoby w wieku 15 lat i więcej, które w okresie badanego tygodnia:

- wykonywały pracę przez co najmniej 1 godzinę jakkolwiek pracę przynoszącą dochód lub zarobek, tzn. były zatrudnione w charakterze pracownika najemnego, pracowały we własnym lub

dzierżawionym gospodarstwie rolnym albo prowadziły własną działalność gospodarczą poza rolnictwem, pomagały (bez wynagrodzenia) w prowadzeniu rodzinnego gospodarstwa rolnego lub rodzinnej działalności gospodarczej poza rolnictwem;

○ miały pracę, ale jej nie wykonywały:

- ⊙ z powodu choroby, urlopu macierzyńskiego lub wypoczynkowego,
- ⊙ z innych powodów, przy czym długość przerwy w pracy wynosiła:
 - do 3 miesięcy,
 - powyżej 3 miesięcy, ale osoby te były pracownikami najemnymi i w tym czasie otrzymywały co najmniej 50% dotychczasowego wynagrodzenia.

Do grupy pracujących – zgodnie z międzynarodowymi standardami - zaliczono również uczniów, z którymi zakłady pracy lub osoby fizyczne zawarły umowę o naukę zawodu lub przyuczenie do określonej pracy, jeżeli otrzymywali wynagrodzenie.

Ze względu na przyjęte założenia metodologiczne badania, liczba pracujących uzyskana w wyniku BAEL nie obejmuje niektórych kategorii osób, które są wliczone do pracujących w sprawozdawczości z zakresu zatrudnienia, m.in.:

- pracujących, mieszkających w hotelach pracowniczych,
- pracujących za granicą na rzecz polskich pracodawców.

Klasyfikacja statusu zatrudnienia oparta została na International of Status In Employment (ICSE) i wyróżnia następujące kategorie pracujących:

- **pracujący na własny rachunek** – osoba, która prowadzi własną działalność gospodarczą, z tego:
 - ⊙ **pracodawca** – osoba, która prowadzi własną działalność gospodarczą i zatrudnia co najmniej jednego pracownika najemnego,
 - ⊙ **pracujący na własny rachunek niezatrudniający pracowników** – osoba, która prowadzi własną działalność gospodarczą i nie zatrudnia pracowników,
- **pracownik najemny** – osoba zatrudniona na podstawie stosunku pracy w przedsiębiorstwie publicznym lub u pracodawcy prywatnego,
- **pomagający bezpłatnie członek rodziny** – osoba, która bez umownego wynagrodzenia pomaga w prowadzeniu rodzinnej działalności gospodarczej.

Do pracowników najemnych zaliczono również osoby wykonujące pracę nakładczą oraz uczniów, z którymi zakłady pracy lub osoby fizyczne zawarły umowę o naukę zawodu lub przyuczenie do określonej pracy, (jeżeli otrzymują wynagrodzenie).

Do pracujących na własny rachunek zaliczono również agentów we wszystkich rodzajach agencji.

Bezrobotni, według Badania Aktywności Ekonomicznej Ludności to osoby w wieku 15-74 lata, które spełniały jednocześnie trzy warunki:

- w okresie badanego tygodnia nie były osobami pracującymi,

- aktywnie poszukiwały pracy tzn. podjęły konkretne działania w ciągu 4 tygodni (wliczając jako ostatni - tydzień badany), aby znaleźć pracę,
- były gotowe (zdolne) podjąć pracę ciągu dwóch tygodni następujących po tygodniu badanym.

Do grupy bezrobotnych zostały zaliczone także osoby, które nie poszukiwały pracy, ponieważ miały pracę załatwioną i oczekiwały na jej rozpoczęcie przez okres nie dłuższy niż 3 miesiące oraz były gotowe tę pracę podjąć.

Ludność bierna zawodowo, tzn. pozostająca poza siłą roboczą, to wszystkie osoby w wieku 15 lat i więcej, które nie zostały zaklasyfikowane jako pracujące lub bezrobotne, tzn. osoby, które w badanym tygodniu:

- nie pracowały, nie miały pracy i jej nie poszukiwały,
- nie pracowały, poszukiwały pracy, ale nie były zdolne (gotowe) do jej podjęcia w ciągu dwóch tygodni następujących po tygodniu badanym,
- nie pracowały i nie poszukiwały pracy, ponieważ miały pracę załatwioną i oczekiwały na jej rozpoczęcie w okresie:
 - ⊙ dłuższym niż 3 miesiące,
 - ⊙ do 3 miesięcy, ale nie były gotowe tej pracy podjąć.

Wśród biernych zawodowo wyróżnia się grupę **zniechęconych**, do której należą osoby nieposzukujące pracy, ponieważ są przekonane, że jej nie znajdą.

Współczynnik aktywności zawodowej obliczono jako udział aktywnych zawodowo (ogółem lub danej grupy) w liczbie ludności w wieku 15 lat i więcej (ogółem lub danej grupy).

Wskaźnik zatrudnienia obliczono jako udział pracujących (ogółem lub danej grupy) w liczbie ludności w wieku 15 lat i więcej (ogółem lub danej grupy).

Stopa bezrobocia jest to procentowy udział bezrobotnych (ogółem lub danej kategorii) w liczbie aktywnych zawodowo (ogółem lub danej kategorii).

Przez ludność w wieku **produkcyjnym** rozumie się ludność w wieku zdolności do pracy. Dla mężczyzn przyjęto wiek 18-64 lata, dla kobiet – 18-59 lat. Wśród ludności w wieku produkcyjnym wyróżnia się ludność w wieku mobilnym, tj. w wieku 18-44 lata i niemobilnym, tj. mężczyźni – 45-64 lata, kobiety – 45-59 lat. Przez ludność w wieku nieprodukcyjnym rozumie się ludność w wieku przedprodukcyjnym, tj. do 17 lat oraz ludność wieku poprodukcyjnym, tj. mężczyźni – 65 lat i więcej, kobiety – 60 lat i więcej.

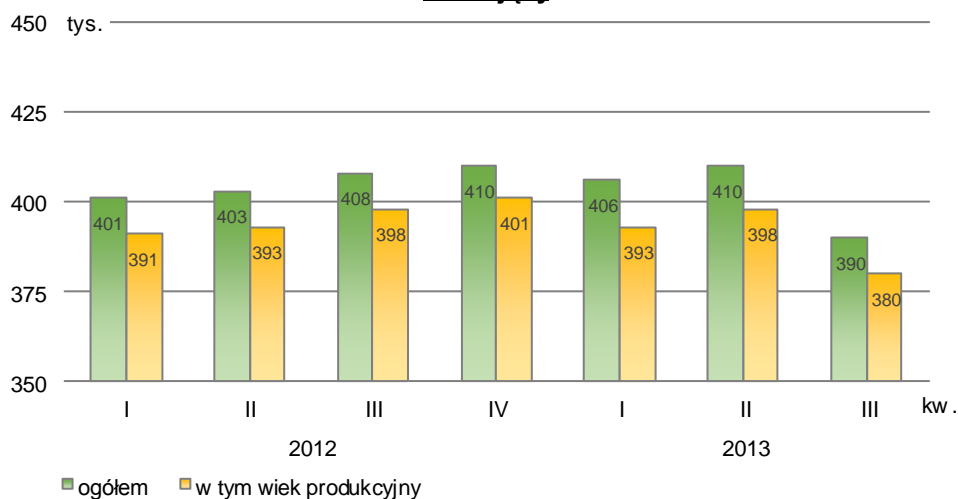
Sumy niektórych danych mogą być różne od wielkości podanych w rubrykach „ogółem” – wynika to z zaokrągleń dokonywanych przy uogólnianiu wyników badania.

Z uwagi na **reprezentacyjną metodę badania** zaleca się ostrożność w posługiwaniu się danymi w tych przypadkach, gdy zastosowano bardziej szczegółowe podziały i występują liczby mniejsze niż 15 tys. W przypadku, gdy liczby po uogólnieniu wyników z próby wynoszą mniej niż 5 tys. zostały zastąpione znakiem (#). Oznacza to, że konkretna wartość nie może być pokazana ze względu na wysoki losowy błąd próby.

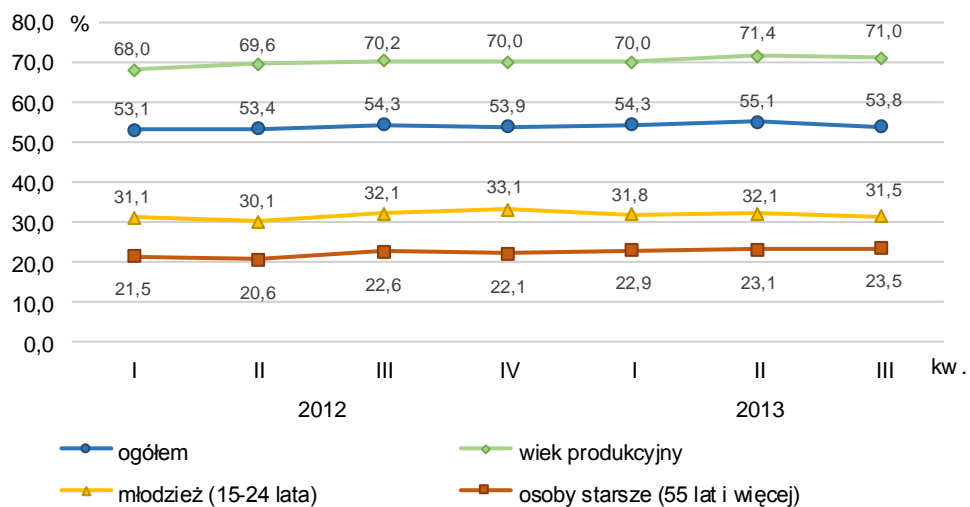
Aktywność ekonomiczna ludności w wieku 15 lat i więcej (wybrane dane)

Wyszczególnienie	III kwartał 2012	II kwartał 2013	III kwartał 2013
Aktywni zawodowo w tys.	446	452	434
pracujący w tys.	408	410	390
bezrobotni w tys.	38	42	44
Bierni zawodowo w tys.	376	368	371
Współczynnik aktywności zawodowej w %.....	54,3	55,1	53,8
Wskaźnik zatrudnienia w %	49,6	50,0	48,4
Stopa bezrobocia w %	8,5	9,3	10,1

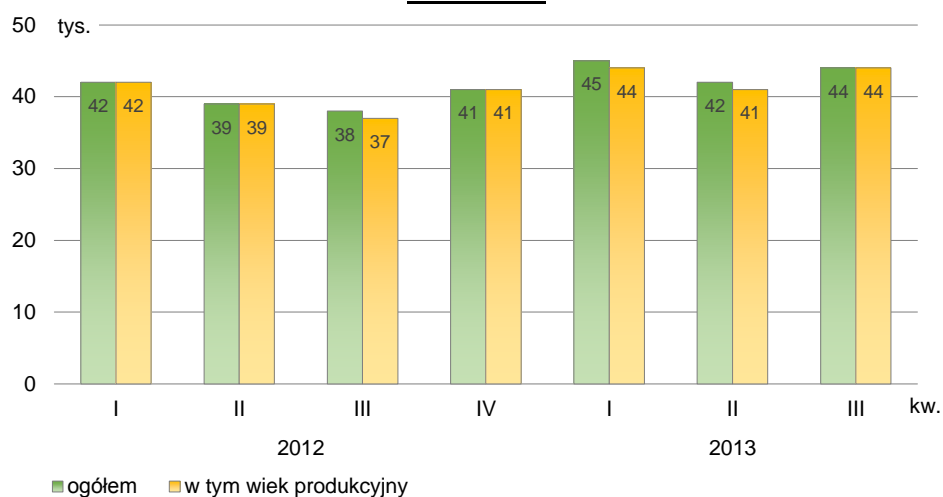
Pracujący



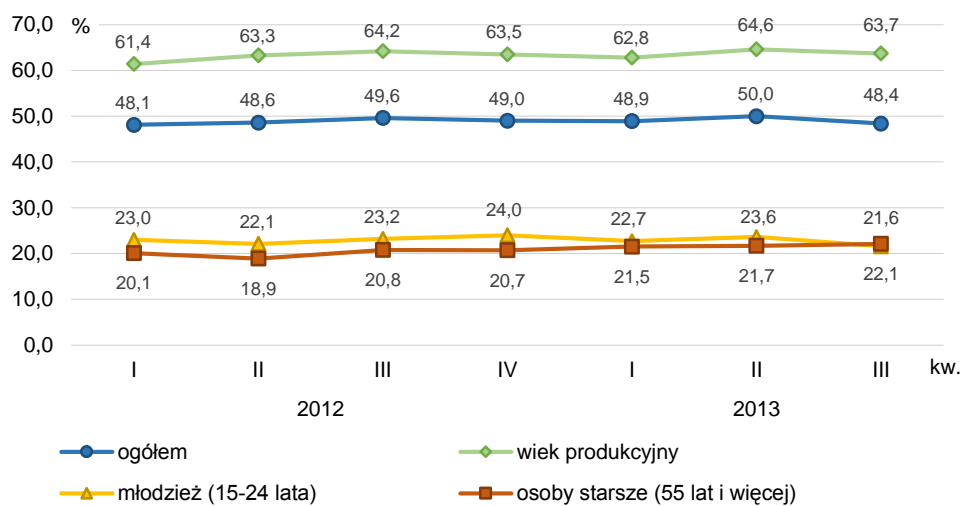
Współczynnik aktywności zawodowej



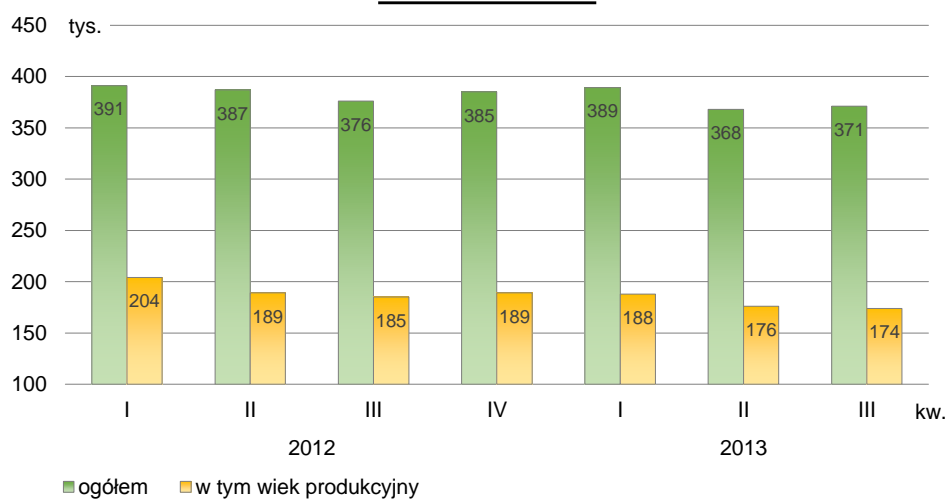
Bezrobotni



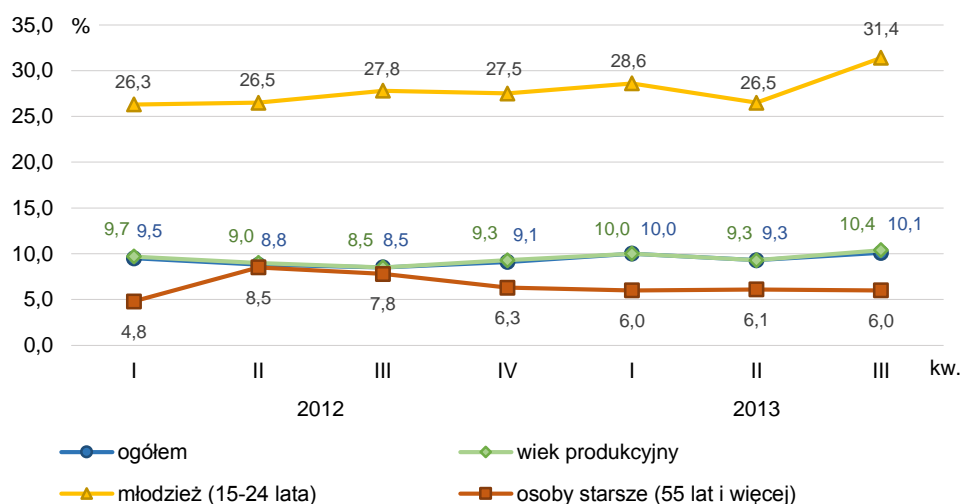
Wskaźnik zatrudnienia



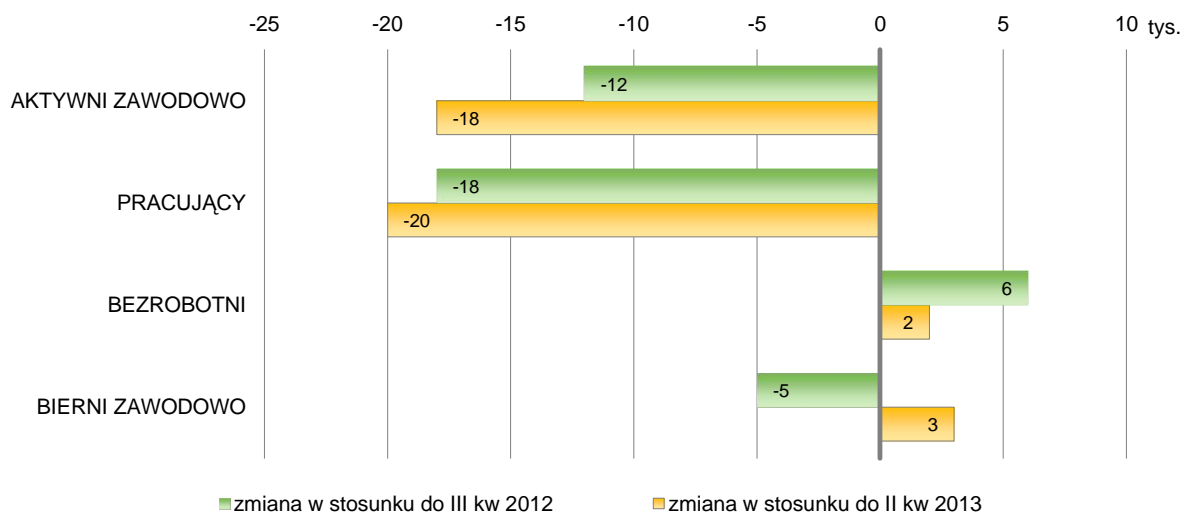
Bierni zawodowo



Stopa bezrobocia



Zmiany na rynku pracy w III kwartale 2013 r.



1. Aktywność ekonomiczna ludności w wieku 15 lat i więcej w III kwartale 2013 r.

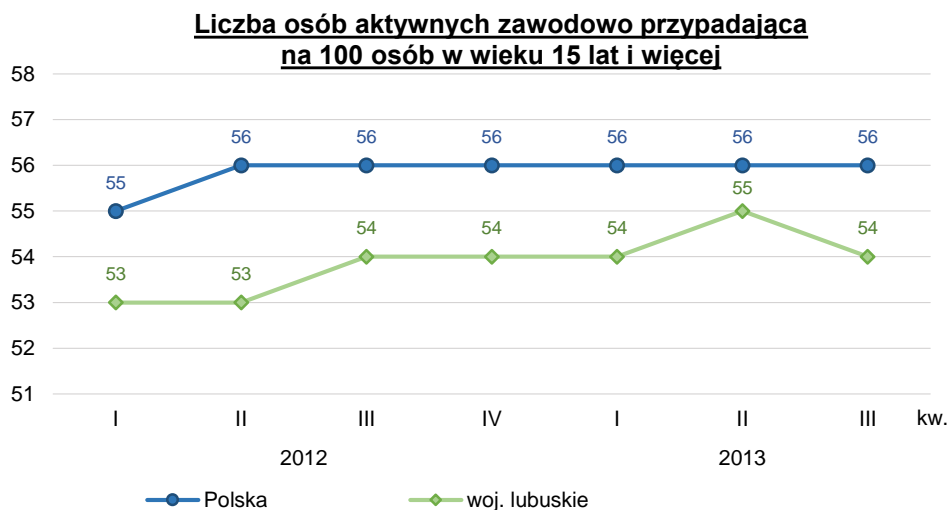
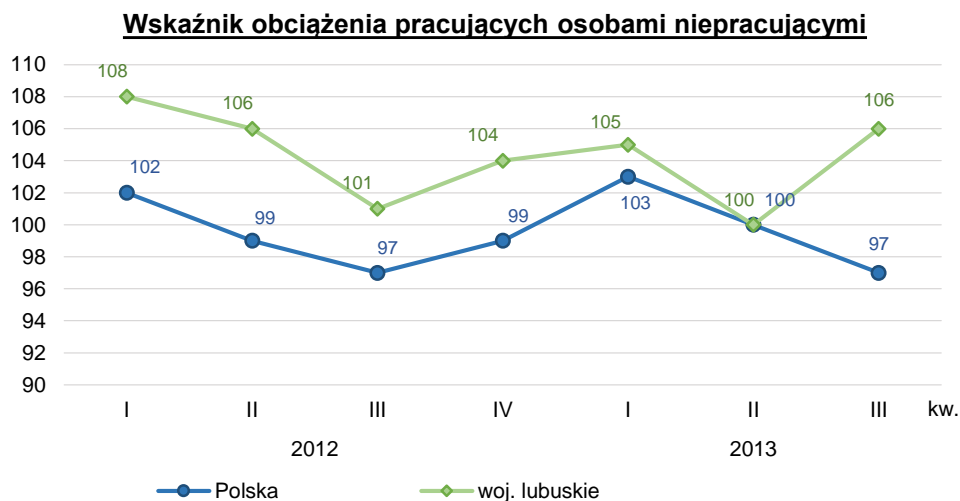
W III kwartale br., zbiorowość **aktywnych zawodowo** liczyła w województwie lubuskim 434 tys. osób i stanowiła 53,8% ludności ogółem w wieku 15 lat i więcej (w ciągu roku spadek o 2,7%). W grupie aktywnych zawodowo odnotowano w tym okresie wzrost liczby bezrobotnych (o 15,8%) i spadek liczby pracujących (o 4,4%).

W porównaniu z poprzednim kwartałem liczba aktywnych zawodowo zmniejszyła się o 4,0%. Wśród aktywnych zawodowo odnotowano spadek liczby pracujących o 4,9% i wzrost liczby bezrobotnych o 4,8%.

Tabl. 1. **Ludność aktywna i bierna zawodowo w wieku 15 lat i więcej w III kwartale 2013 r.**

Wyszczególnienie	Aktywni zawodowo			Bierni zawodowo
	ogółem	pracujący	bezrobotni	
	w tys.			
Ogółem	434	390	44	371
mężczyźni	241	218	23	145
kobiety	193	172	21	227
Miasta	278	247	31	233
Wieś	156	143	14	138

W III kwartale 2013 r., na 100 osób pracujących przypadło 106 osób niepracujących. Obciążenie to było większe niż rok temu (na 100 osób pracujących przypadało wówczas 101 osób niepracujących), a także w porównaniu do poprzedniego kwartału (na 100 osób pracujących przypadało 100 osób niepracujących). W kraju, na 100 osób pracujących przypadło 97 osób niepracujących (rok wcześniej wskaźnik ten uplasował się na takim samym poziomie, a w poprzednim kwartale był wyższy – 100).



W III kwartale br., na 100 osób w wieku 15 lat i więcej w województwie lubuskim przypadały 54 osoby aktywne zawodowo, tj. mające pracę lub jej poszukujące oraz 46 osób biernych zawodowo.

Podobnie jak w poprzednich kwartałach wyraźnie wyższy współczynnik aktywności zawodowej wystąpił w populacji mężczyzn (62,6%) niż kobiet (46,0%).

Współczynnik aktywności zawodowej dla ludności zamieszkałej w miastach osiągnął poziom 54,4%, a dla mieszkańców wsi 52,9%. Na 100 osób aktywnych zawodowo w miastach i na wsi łącznie, przypadało 85 osób biernych zawodowo.

W III kwartale br., w województwie lubuskim, według danych BAEL, było 424 tys. osób aktywnych zawodowo w wieku produkcyjnym, co stanowiło 97,7% ogółu aktywnych zawodowo w wieku 15 lat i więcej. Współczynnik aktywności zawodowej tej grupy osób wyniósł 71,0% i wzrósł w porównaniu z analogicznym okresem roku ubiegłego o 0,8 p. proc., a w porównaniu z poprzednim kwartałem zmniejszył się o 0,4 p. proc.

W omawianym okresie, największą aktywność zawodową wykazywały osoby w wieku 35-44 lata oraz 25-34 lata. Współczynnik aktywności zawodowej dla tych grup wyniósł odpowiednio 84,7% i 81,7%. Najniższy poziom aktywności zawodowej notowano wśród osób w wieku 55 lat i więcej – 23,5%. W najmłodszej grupie wiekowej (15-24 lata), współczynnik aktywności zawodowej wyniósł 31,5%.

Tabl. 2. **Współczynnik aktywności zawodowej ludności w wieku 15 lat i więcej**

Wyszczególnienie	2012		2013		
	III kwartał	II kwartał	III kwartał		
			przyrost(+)/spadek(-) w porównaniu do		
			współczynnik aktywności zawodowej w %		
				III kwartału 2012	II kwartału 2013
Ogółem	54,3	55,1	53,8	-0,5	-1,3
mężczyźni	61,4	64,4	62,6	+1,2	-1,8
kobiety	47,7	46,9	46,0	-1,7	-0,9
Miasta	55,9	55,5	54,4	-1,5	-1,1
Wieś	51,4	54,1	52,9	+1,5	-1,2

1.1 Współczynnik aktywności zawodowej ludności w wieku 15 lat i więcej według poziomu wykształcenia i stanu cywilnego

W III kwartale br., wśród aktywnych zawodowo najwięcej było osób z wykształceniem zasadniczym zawodowym (131 tys., tj. 30,2% ogółu). Najmniej liczną grupę stanowiły osoby z wykształceniem gimnazjalnym, podstawowym, niepełnym podstawowym i bez wykształcenia szkolnego (35 tys., tj. 8,1% ogółu).

Podobnie, jak w poprzednich kwartałach, współczynnik aktywności zawodowej był najwyższy wśród osób z wykształceniem wyższym (79,1%). Wysokim poziomem aktywności zawodowej charakteryzowały się także osoby z wykształceniem policealnym i średnim zawodowym (64,2%) oraz zasadniczym zawodowym (60,9%). Najniższy współczynnik aktywności zawodowej odnotowano

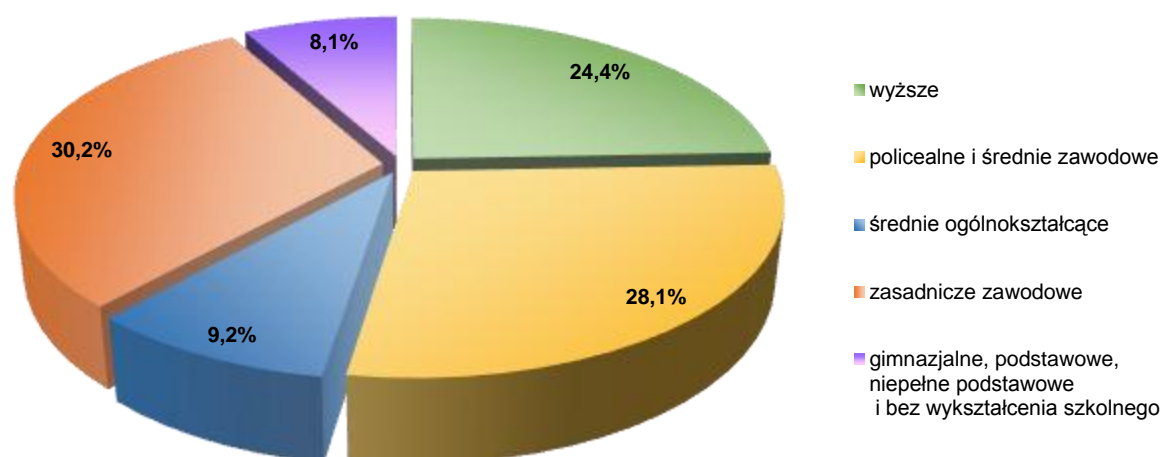
w grupie osób z wykształceniem gimnazjalnym, podstawowym, niepełnym podstawowym i bez wykształcenia szkolnego (18,0%).

Tabl. 3. **Współczynnik aktywności zawodowej ludności w wieku 15 lat i więcej według poziomu wykształcenia w III kwartale 2013 r.**

Wyszczególnienie	Aktywni zawodowo w tys.	Współczynnik aktywności zawodowej w %
Ogółem	434	53,8
wyższe	106	79,1
policealne i średnie zawodowe ...	122	64,2
średnie ogólnokształcące	40	54,1
zasadnicze zawodowe	131	60,9
gimnazjalne, podstawowe, niepełne podstawowe i bez wykształcenia szkolnego	35	18,0

Analizując stan cywilny ludności w wieku 15 lat i więcej, najbardziej liczną grupę wśród aktywnych zawodowo (liczącą 287 tys. osób, stanowili żonaci mężczyźni i zamężne kobiety, tj., 66,1% ogółu aktywnych zawodowo). Grupę tę cechuje także najwyższy współczynnik aktywności zawodowej (62,4%). Znaczący odsetek stanowili także kawalerowie i panny – 25,1% ogółu aktywnych zawodowo (łącznie 109 tys. osób), dla których współczynnik aktywności zawodowej wyniósł 49,3%. Podobnie, jak w poprzednich kwartałach, najniższy poziom współczynnika aktywności zawodowej odnotowano w grupie wdowców i wdów (13,8%).

Struktura ludności w wieku 15 lat i więcej aktywnej zawodowo według poziomu wykształcenia w III kwartale 2013 r.

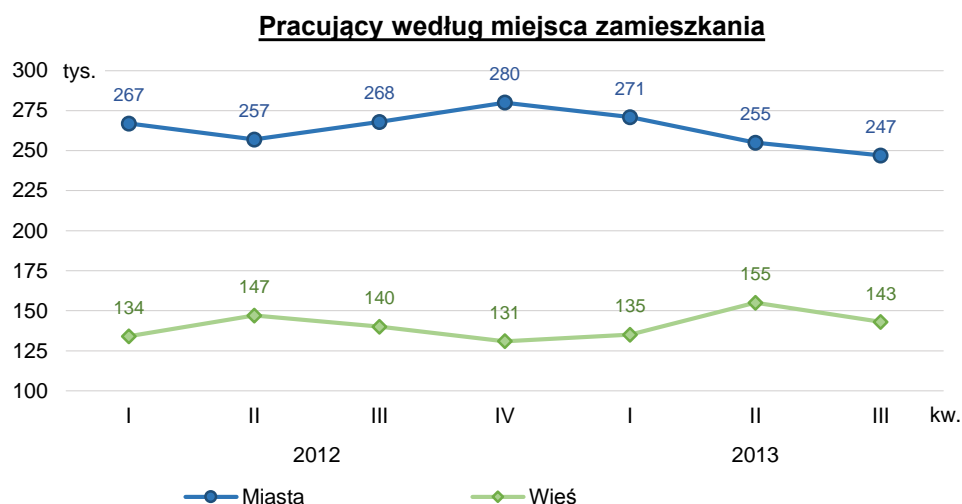
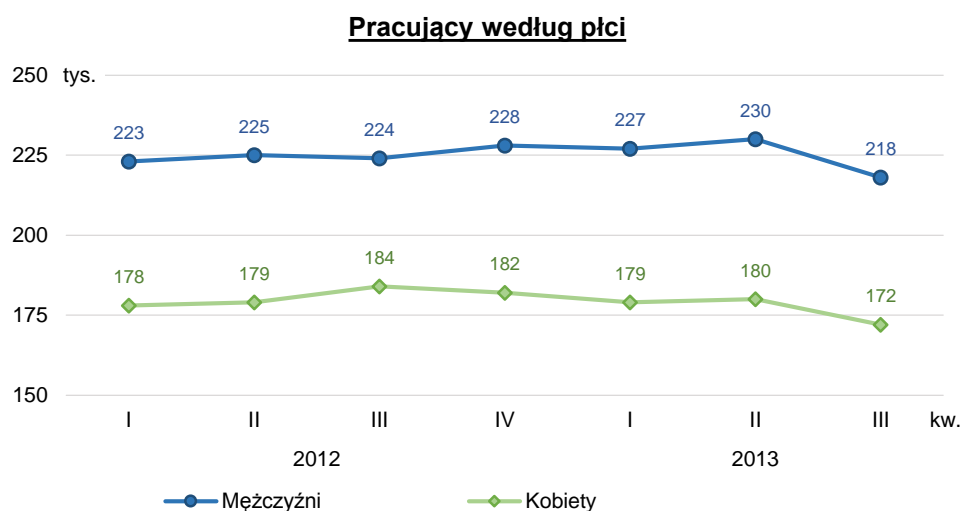


2. Pracujący

W III kwartale br., odnotowano spadek populacji pracujących zarówno w porównaniu z analogicznym okresem ub. roku jak i ub. kwartałem.

Liczba pracujących wyniosła 390 tys. osób i zmniejszyła się w porównaniu z analogicznym okresem poprzedniego roku o 4,4%, z tego spadek wśród mężczyzn i kobiet odpowiednio o 2,7% i 6,5%.

Spośród ogółu pracujących, 247 tys. stanowili mieszkańcy miast, a ich udział w ogólnej liczbie pracujących wyniósł 63,3% (spadek w porównaniu z III kwartałem 2012 r. o 21 tys. osób, tj. o 7,8%). Liczba osób pracujących mieszkających na wsi wyniosła 143 tys. (o 3 tys. osób, tj. o 2,1% więcej niż przed rokiem).



W porównaniu z poprzednim kwartałem liczba pracujących ogółem zmniejszyła się o 4,9%. Spadek dotyczył zarówno liczby pracujących mężczyzn (o 5,2%), jak i liczby pracujących kobiet (o 4,4%). Biorąc pod uwagę miejsce zamieszkania – wśród mieszkańców miast liczba pracujących zmniejszyła się o 3,1%, a wśród mieszkańców wsi o 7,7%.

Wskaźnik zatrudnienia w III kwartale br. ukształtował się na poziomie 48,4 % i był niższy niż w poprzednim kwartale i w analogicznym okresie ub. roku odpowiednio o 1,6 p. proc. i o 1,2 p. proc.

Tabl. 4. **Wskaźnik zatrudnienia ludności w wieku 15 lat i więcej**

Wyszczególnienie	2012	2013			
	III kwartał	II kwartał	III kwartał		
	wskaźnik zatrudnienia w %			przyrost(+)/spadek(-) w porównaniu do	
				III kwartału 2012	II kwartału 2013
Ogółem	49,6	50,0	48,4	-1,2	-1,6
mężczyźni	56,6	59,0	56,6	0,0	-2,4
kobiety	43,2	42,0	41,0	-2,2	-1,0
Miasta	51,0	50,4	48,3	-2,7	-2,1
Wieś	47,3	49,4	48,5	+1,2	-0,9

W porównaniu do analogicznego okresu roku ubiegłego wskaźnik zatrudnienia zmniejszył się wśród kobiet o 2,2 pkt proc., a wśród mężczyzn pozostał bez zmian (56,6%). Pośród mieszkańców miast odnotowano spadek na poziomie 2,7 p. proc., natomiast wśród mieszkańców wsi wzrost o 1,2 p. proc.

W ujęciu kwartalnym wskaźnik zatrudnienia zmniejszył się wśród mężczyzn i kobiet, przy czym wyraźniejszy spadek dotyczył populacji mężczyzn (o 2,4 p. proc.) niż kobiet (o 1,0 p. proc.). Spadek odnotowano zarówno wśród mieszkańców miast (o 2,1 p. proc.), jak i wsi (o 0,9 p. proc.).

Wskaźnik zatrudnienia osób w wieku produkcyjnym wyniósł 63,7% i zmniejszył się w porównaniu z ub. rokiem (o 0,5 p. proc.), a także w porównaniu z poprzednim kwartałem (o 0,9 p. proc.).

Podobnie jak w poprzednich kwartałach, najwyższe wartości wskaźnika odnotowano w grupach wiekowych: 35-44 lata (79,6%) i 25-34 lata (72,5%), natomiast najniższe wśród osób w wieku 55 lat i więcej (22,1%).

2.1. Pracujący według statusu zatrudnienia

W omawianym kwartale, w charakterze pracowników najemnych pracowało 314 tys. osób, tj. 80,5 % ogółu pracujących (z tego 68,2% w sektorze prywatnym). W skali roku liczba pracowników najemnych zmniejszyła się o 7,9%. Spadek dotyczył osób pracujących najemnie w sektorze prywatnym (o 9,7%) i w sektorze publicznym (o 3,8%).

W porównaniu z ub. roku wśród pracujących na własny rachunek odnotowano wzrost o 10,2%, w tym zbiorowość pracodawców obniżyła się o 6,3%.

W analizowanym kwartale grupa pracowników najemnych, wykonujących pracę stałą liczyła 220 tys. osób i była mniejsza w porównaniu z sytuacją sprzed roku o 23 tys. osób, tj., o 9,5%. Pracę najemną na czas określony wykonywało 94 tys. osób, tj. o 4,1% mniej niż przed rokiem.

Wśród pracowników najemnych większość stanowili mężczyźni (52,9% ogółu pracujących najemnie, tj., o 0,5 p. proc. mniej niż przed rokiem). Mężczyźni stanowili również większość pracujących najemnie w sektorze prywatnym (58,9% w badanym okresie i 59,9% w poprzednim roku). Inaczej przedstawiała się sytuacja wśród pracowników najemnych w sektorze publicznym, w którym kobiety stanowiły 60,0% ogółu pracujących (62,5% przed rokiem).

Ze względu na miejsce zamieszkania, większość osób pracujących najemnie mieszkała w miastach (67,5% ogółu pracujących)

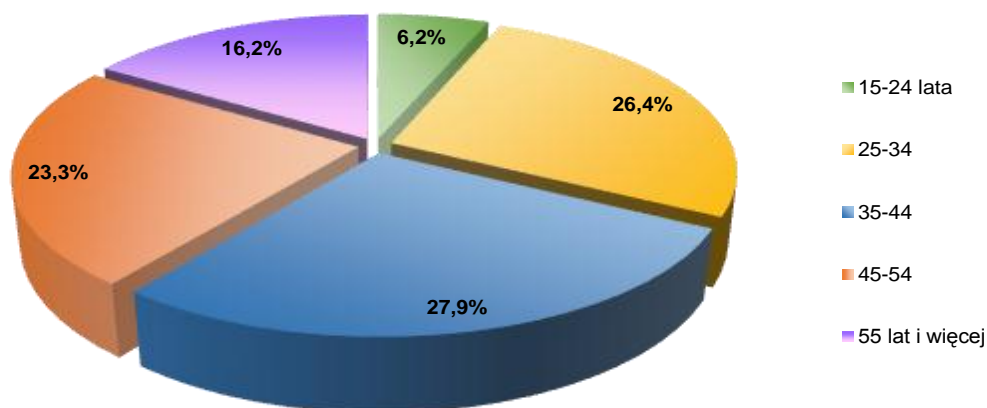
Tabl. 5. **Pracujący według statusu zatrudnienia w III kwartale 2013 r.**

Wybrane kategorie statusu zatrudnienia	Pracownicy najemni			Pracujący na własny rachunek	
	ogółem	w sektorze		ogółem	w tym pracodawcy
		publicznym	prywatnym		
	w tys.				
Ogółem	314	100	214	65	15
praca stała	220	87	134	-	-
praca na czas określony	94	13	81	-	-
Mężczyźni	166	40	126	48	10
Kobiety	148	60	88	17	4
Miasta	212	71	142	33	9
Wieś	102	29	72	33	6

2.2. Pracujący według wieku

Najliczniejszą kategorię pracujących stanowiły osoby w wieku 35 - 44 lata (27,9%). Wśród osób w wieku 25 - 34 lata pracujących było 26,4%, a w wieku 45 - 54 lata 23,3%,. Najmniej liczną grupą wiekową wśród pracujących były osoby najmłodsze (15 - 24 lata) i najstarsze (55 lat i więcej), które stanowiły odpowiednio: 6,2% i 16,2% ogółu pracujących.

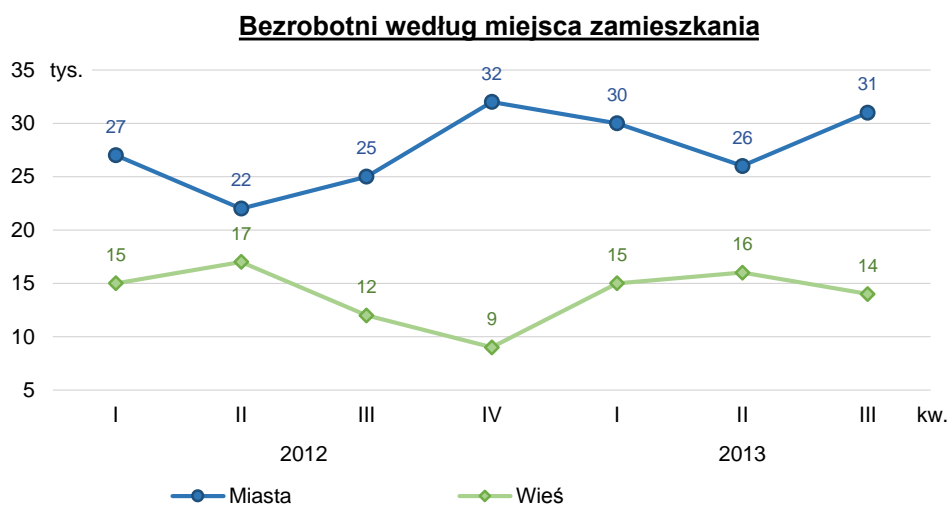
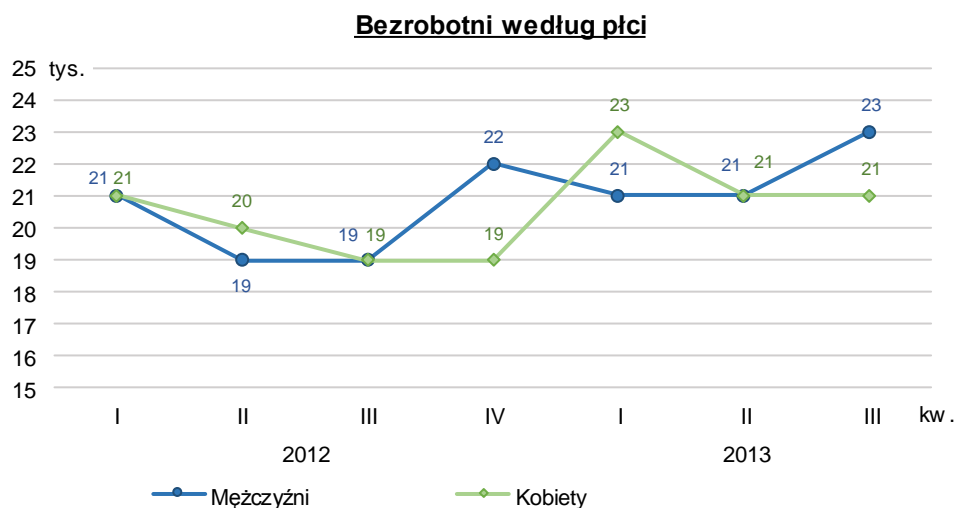
Struktura pracujących według wieku w III kwartale 2013 r.



3. Bezrobotni

W III kwartale br., zbiorowość bezrobotnych w województwie lubuskim liczyła 44 tys. osób i w stosunku do III kw. 2012 r. zwiększyła się o 15,9%. Wzrosła liczba bezrobotnych mężczyzn (o 21,1%) i bezrobotnych kobiet (o 10,5%).

Wzrost bezrobocia odnotowano wśród mieszkańców miast (o 24,0%), jak i mieszkańców wsi (o 16,7%).



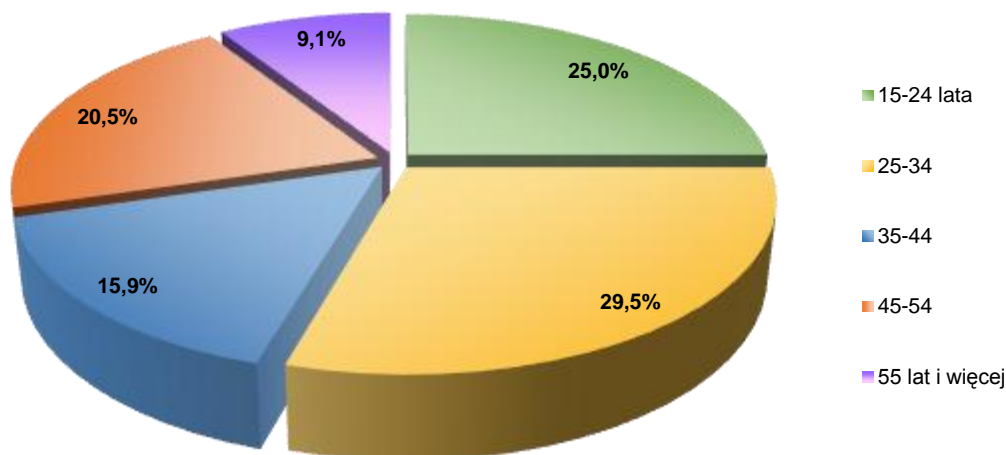
W porównaniu z poprzednim kwartałem, liczba bezrobotnych wzrosła o 4,8%. Zwiększyła się liczba bezrobotnych mężczyzn (o 9,5%), natomiast liczba bezrobotnych kobiet utrzymała się na takim samym poziomie (21 tys. bezrobotnych kobiet w badanym okresie jak i w poprzednim kwartale). Biorąc pod uwagę miejsce zamieszkania, wzrost bezrobocia wystąpił w miastach (o 19,2%), a na wsi odnotowano spadek (o 12,5%).

3.1 Bezrobotni według wieku

Najliczniejszą kategorię bezrobotnych stanowiły osoby w wieku 25 - 34 lata (29,5%). Wśród osób w wieku 15 - 24 lata bezrobotnych było 25,0%, wśród osób w wieku 45 - 54 lata bezrobotni

stanowili 20,5%, a w wieku 35 - 44 lata 15,9%. Najmniej liczną grupą wiekową wśród bezrobotnych były osoby najstarsze (55 lat i więcej), które stanowiły 9,1% ogółu bezrobotnych (rok wcześniej 15,8%).

Struktura bezrobotnych według wieku w III kwartale 2013 r.

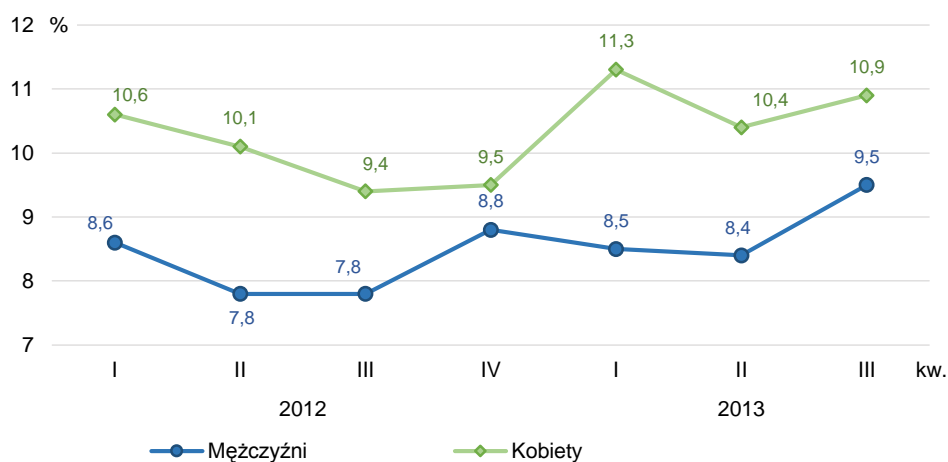


3.2 Stopa bezrobocia

W analizowanym kwartale, stopa bezrobocia ogółem wyniosła 10,1% (wobec 9,8% w kraju) i wzrosła w porównaniu do analogicznego okresu ub. roku (o 1,6 p. proc.) i w porównaniu z poprzednim kwartałem (o 0,8 p. proc.).

W ciągu roku stopa bezrobocia wzrosła zarówno wśród mężczyzn (o 1,7 p. proc.), jak i kobiet (o 1,5 p. proc.). Jej wzrost odnotowano wśród mieszkańców miast (o 2,7 p. proc.) i wsi (o 1,1 p. proc.).

Stopa bezrobocia według płci



Stopa bezrobocia według miejsca zamieszkania



W porównaniu z poprzednim kwartałem, stopa bezrobocia także uległa zwiększeniu – wśród mężczyzn o 1,1 p. proc. i wśród kobiet (o 0,5 p. proc.). Biorąc pod uwagę miejsce zamieszkania, odnotowano wzrost stopy bezrobocia w miastach (o 1,9 p. proc.) i spadek na wsi (o 0,4 p. proc.).

Tabl. 6. Stopa bezrobocia ludności w wieku 15 lat i więcej

Wyszczególnienie	2012	2013			
	III kwartał	II kwartał	III kwartał		
	stopa bezrobocia w %			przyrost(+)/spadek(-) w porównaniu do	
				III kwartału 2012	II kwartału 2013
Ogółem	8,5	9,3	10,1	+1,6	+0,8
mężczyźni	7,8	8,4	9,5	+1,7	+1,1
kobiety	9,4	10,4	10,9	+1,5	+0,5
Miasta	8,5	9,3	11,2	+2,7	+1,9
Wieś	7,9	9,4	9,0	+1,1	-0,4

3.3 Stopa bezrobocia według wieku i poziomu wykształcenia

W badanym kwartale najwyższą stopę bezrobocia odnotowano wśród osób najmłodszych tj. w wieku 15-24 lata (31,4%), a najniższą w grupie osób najstarszych (55 lat i więcej) – 6,0%.

Najniższe bezrobocie dotyczyło osób z wykształceniem wyższym, dla których stopa bezrobocia wyniosła 5,7%. W tej grupie zanotowano wzrost stopy bezrobocia zarówno w porównaniu z ub. rokiem, jak i poprzednim kwartałem odpowiednio o 1,9 p. proc. i o 1,2 p. proc.

Nadal najwyższy wskaźnik bezrobocia notuje się wśród osób o najniższym poziomie wykształcenia oraz bez przygotowania zawodowego. W III kwartale 2013 r., wśród osób z wykształceniem gimnazjalnym i niższym stopa bezrobocia wyniosła 22,9% (wzrost w odniesieniu do analogicznego okresu ub. roku o 7,7 p. proc. i spadek w porównaniu z poprzednim kwartałem odpowiednio o 0,4 p. proc.).

Pośród osób z wykształceniem zasadniczym zawodowym stopa bezrobocia ukształtowała się na poziomie 11,5% (wzrost w odniesieniu do analogicznego okresu ub. roku o 1,4 p. proc. i w porównaniu z poprzednim kwartałem o 0,5 p. proc.); wśród osób z wykształceniem średnim ogólnokształcącym - 10,0% (bez zmian w odniesieniu do analogicznego okresu ub. roku i spadek w porównaniu z poprzednim kwartałem o 1,1 p. proc.) i w grupie osób z wykształceniem policealnym i średnim zawodowym – 9,8% (wzrost w odniesieniu do analogicznego okresu ub. roku o 1,3 p. proc. i w porównaniu z poprzednim kwartałem o 1,4 p. proc.).

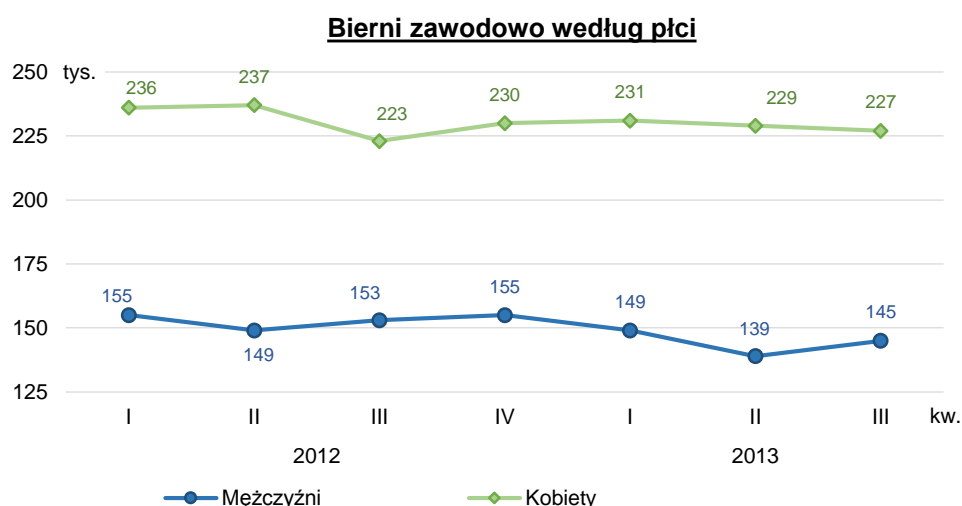
Tabl. 7. **Stopa bezrobocia według poziomu wykształcenia w III kwartale 2013 r.**

Wyszczególnienie	Bezrobotni w tys.	Stopa bezrobocia w %
Ogółem	44	10,1
wyższe	6	5,7
policealne i średnie zawodowe	12	9,8
średnie ogólnokształcące	4	10,1
zasadnicze zawodowe	15	11,5
gimnazjalne, podstawowe, niepełne podstawowe i bez wykształcenia szkolnego	8	22,9

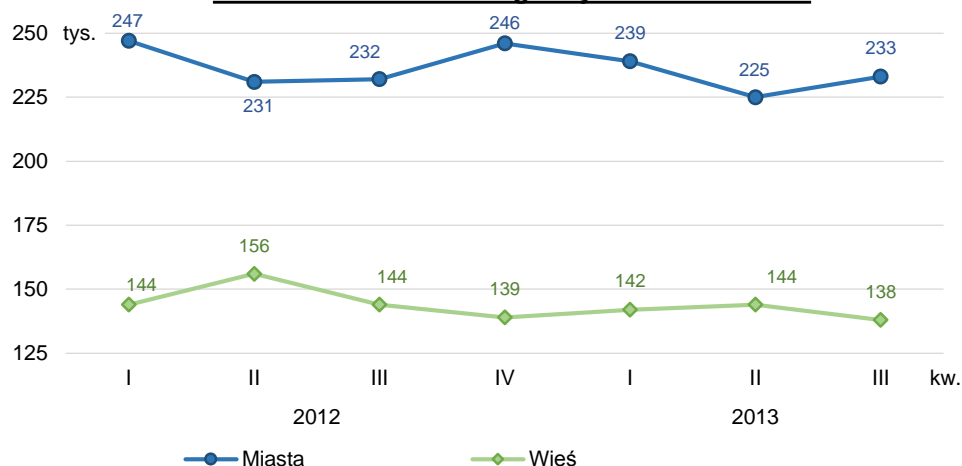
4. Bierni zawodowo

Zbiorowość biernych zawodowo liczyła 371 tys. osób tj., 46,0% ludności ogółem w wieku 15 lat i więcej (w ciągu roku spadek o 1,3%, a w porównaniu z poprzednim kwartałem wzrost o 0,8%).

Większość ludności biernej zawodowo mieszkała w miastach (62,8%). Wśród osób biernych zawodowo przeważały kobiety – 227 tys. osób, tj. 61,2% ogółu biernych zawodowo.



Bierni zawodowo według miejsca zamieszkania



Na 100 kobiet w wieku 15 lat i więcej przypadały 54 kobiety biernie zawodowo (w analogicznym okresie ub. roku 52), na 100 mężczyzn w wieku 15 lat i więcej – 38 biernych zawodowo mężczyzn (w analogicznym okresie ub. roku 39).

Spośród ogółu biernych zawodowo 43,1% stanowiły osoby, które nie podejmowały pracy z powodu przebywania na emeryturze (taki sam odsetek w analogicznym okresie ub. roku). Kolejnymi przyczynami bierności zawodowej były: choroba lub niepełnosprawność – 17,8%; nauka i uzupełnianie kwalifikacji – 17,3%; inne powody osobiste lub rodzinne – 6,2% (w analogicznym okresie ubiegłego roku udziały te wynosiły odpowiednio: 18,1%; 17,6%; 5,1%). Populacja osób zniechęconych bezskutecznością poszukiwania pracy liczyła 24 tys. osób, tj. 6,5% ogółu biernych zawodowo (utrzymała się na poziomie sprzed roku).

Niemal 50% biernych zawodowo było w wieku produkcyjnym. Liczba osób biernych zawodowo w wieku produkcyjnym zmniejszyła się w porównaniu z analogicznym okresem ub. roku o 5,9%, a w porównaniu z poprzednim kwartałem – o 1,1%.

Tabl. 8. **Aktywność ekonomiczna ludności w wieku 15 lat i więcej według płci i miejsca zamieszkania**

Wyszczególnienie		Ogółem	Aktywni zawodowo			Bierni zawodowo	Współczynnik aktywności zawodowej	Wskaźnik zatrudnienia	Stopa bezrobocia
			razem	pracujący	bezrobotni				
w tysiącach							w %		
O G Ó Ł E M									
2012	II kwartał.....	829	443	403	39	387	53,4	48,6	8,8
	III kwartał.....	822	446	408	38	376	54,3	49,6	8,5
	IV kwartał	837	451	410	41	385	53,9	49,0	9,1
2013	I kwartał.....	831	451	406	45	380	54,3	48,9	10,0
	II kwartał.....	820	452	410	42	368	55,1	50,0	9,3
III kwartał.....		806	434	390	44	371	53,8	48,4	10,1
WEDŁUG PŁCI									
Mężczyźni									
2012	II kwartał.....	393	243	225	19	149	61,8	57,3	7,8
	III kwartał.....	396	243	224	19	153	61,4	56,6	7,8
	IV kwartał	405	250	228	22	155	61,7	56,3	8,8
2013	I kwartał.....	397	248	227	21	149	62,5	57,2	8,5
	II kwartał.....	390	251	230	21	139	64,4	59,0	8,4
III kwartał.....		385	241	218	23	145	62,6	56,6	9,5
Kobiety									
2012	II kwartał.....	437	199	179	20	237	45,5	41,0	10,1
	III kwartał.....	426	203	184	19	223	47,7	43,2	9,4
	IV kwartał	431	201	182	19	230	46,6	42,2	9,5
2013	I kwartał.....	434	203	179	23	231	46,8	41,2	11,3
	II kwartał.....	429	201	180	21	229	46,9	42,0	10,4
III kwartał.....		420	193	172	21	227	46,0	41,0	10,9
WEDŁUG MIEJSCA ZAMIESZKANIA									
Miasta									
2012	II kwartał.....	510	279	257	22	231	54,7	50,4	7,9
	III kwartał.....	526	294	268	25	232	55,9	51,0	8,5
	IV kwartał	557	311	280	32	246	55,8	50,3	10,3
2013	I kwartał.....	540	301	271	30	239	55,7	50,2	10,0
	II kwartał.....	506	281	255	26	225	55,5	50,4	9,3
III kwartał.....		511	278	247	31	233	54,4	48,3	11,2
Wieś									
2012	II kwartał.....	320	163	147	17	156	50,9	45,9	10,4
	III kwartał.....	296	152	140	12	144	51,4	47,3	7,9
	IV kwartał	279	140	131	9	139	50,2	47,0	6,4
2013	I kwartał.....	291	150	135	15	142	51,5	46,4	10,0
	II kwartał.....	314	170	155	16	144	54,1	49,4	9,4
III kwartał.....		295	156	143	14	138	52,9	48,5	9,0

Tabl. 9. Aktywność ekonomiczna ludności w wieku 15 lat i więcej według wieku

Wyszczególnienie		Ogółem	Aktywni zawodowo			Bierni zawodowo	Współczynnik aktywności zawodowej	Wskaźnik zatrudnienia	Stopa bezrobocia
			razem	pracujący	bezrobotni				
O G Ó Ł E M									
2012	II kwartał.....	829	443	403	39	387	53,4	48,6	8,8
	III kwartał.....	822	446	408	38	376	54,3	49,6	8,5
	IV kwartał	837	451	410	41	385	53,9	49,0	9,1
2013	I kwartał.....	831	451	406	45	380	54,3	48,9	10,0
	II kwartał.....	820	452	410	42	368	55,1	50,0	9,3
	III kwartał.....	806	434	390	44	371	53,8	48,4	10,1
w tym W WIEKU PRODUKCYJNYM									
2012	II kwartał.....	621	432	393	39	189	69,6	63,3	9,0
	III kwartał.....	620	435	398	37	185	70,2	64,2	8,5
	IV kwartał	631	442	401	41	189	70,0	63,5	9,3
2013	I kwartał.....	626	438	393	44	188	70,0	62,8	10,0
	II kwartał.....	616	440	398	41	176	71,4	64,6	9,3
	III kwartał.....	597	424	380	44	174	71,0	63,7	10,4
Z OGÓŁEM W WIEKU:									
15-64 lata									
2012	II kwartał.....	696	437	399	39	259	62,8	57,3	8,9
	III kwartał.....	688	439	402	37	249	63,8	58,4	8,4
	IV kwartał	703	446	404	41	258	63,4	57,5	9,2
2013	I kwartał.....	696	444	399	44	252	63,8	57,3	9,9
	II kwartał.....	683	445	403	41	238	65,2	59,0	9,2
	III kwartał.....	665	427	383	44	238	64,2	57,6	10,3
15-24									
2012	II kwartał.....	113	34	25	9	79	30,1	22,1	26,5
	III kwartał.....	112	36	26	10	76	32,1	23,2	27,8
	IV kwartał	121	40	29	11	81	33,1	24,0	27,5
2013	I kwartał.....	110	35	25	10	75	31,8	22,7	28,6
	II kwartał.....	106	34	25	9	72	32,1	23,6	26,5
	III kwartał.....	111	35	24	11	76	31,5	21,6	31,4
25-34									
2012	II kwartał.....	158	129	119	11	29	81,6	75,3	8,5
	III kwartał.....	158	131	121	9	28	82,9	76,6	6,9
	IV kwartał	151	127	115	12	24	84,1	76,2	9,4
2013	I kwartał.....	159	132	118	15	27	83,0	74,2	11,4
	II kwartał.....	152	123	111	12	29	80,9	73,0	9,8
	III kwartał.....	142	116	103	13	26	81,7	72,5	11,2
35-44									
2012	II kwartał.....	138	117	111	7	21	84,8	80,4	6,0
	III kwartał.....	137	117	110	6	20	85,4	80,3	5,1
	IV kwartał	134	113	105	8	21	84,3	78,4	7,1
2013	I kwartał.....	130	110	100	10	21	84,6	76,9	9,1
	II kwartał.....	138	119	109	10	19	86,2	79,0	8,4
	III kwartał.....	137	116	109	7	21	84,7	79,6	6,0
45-54									
2012	II kwartał.....	134	103	95	9	31	76,9	70,9	8,7
	III kwartał.....	131	98	91	7	33	74,8	69,5	7,1
	IV kwartał	141	107	#	#	34	75,9	71,6	#
2013	I kwartał.....	139	107	#	#	33	77,0	71,9	#
	II kwartał.....	137	110	102	7	27	80,3	74,5	6,4
	III kwartał.....	130	100	91	9	30	76,9	70,0	9,0
55 lat i więcej									
2012	II kwartał.....	286	59	54	5	227	20,6	18,9	8,5
	III kwartał.....	283	64	59	5	219	22,6	20,8	7,8
	IV kwartał	290	64	#	#	225	22,1	20,7	#
2013	I kwartał.....	293	67	#	#	225	22,9	21,5	#
	II kwartał.....	286	66	#	#	221	23,1	21,7	#
	III kwartał.....	285	67	#	#	218	23,5	22,1	#

Tabl. 10. **Aktywność ekonomiczna ludności w wieku 15 lat i więcej według poziomu wykształcenia**

Wyszczególnienie		Ogółem	Aktywni zawodowo			Bierni zawodowo	Współczynnik aktywności zawodowej	Wskaźnik zatrudnienia	Stopa bezrobocia
			razem	pracujący	bezrobotni				
w tysiącach							w %		
O G Ó Ł E M									
2012	II kwartał.....	829	443	403	39	387	53,4	48,6	8,8
	III kwartał.....	822	446	408	38	376	54,3	49,6	8,5
	IV kwartał	837	451	410	41	385	53,9	49,0	9,1
2013	I kwartał.....	831	451	406	45	380	54,3	48,9	10,0
	II kwartał.....	820	452	410	42	368	55,1	50,0	9,3
	III kwartał.....	806	434	390	44	371	53,8	48,4	10,1
WYŻSZE									
2012	II kwartał.....	126	101	96	5	25	80,2	76,2	5,0
	III kwartał.....	132	104	#	#	27	78,8	75,8	#
	IV kwartał	135	108	#	#	27	80,0	77,0	#
2013	I kwartał.....	141	113	106	7	28	80,1	75,2	6,2
	II kwartał.....	138	110	105	5	29	79,7	76,1	4,5
	III kwartał.....	134	106	100	6	28	79,1	74,6	5,7
POLICEALNE I ŚREDNIE ZAWODOWE									
2012	II kwartał.....	206	131	122	10	75	63,6	59,2	7,6
	III kwartał.....	205	129	117	11	76	62,9	57,1	8,5
	IV kwartał	201	126	114	12	75	62,7	56,7	9,5
2013	I kwartał.....	199	133	121	12	67	66,8	60,8	9,0
	II kwartał.....	195	131	121	11	64	67,2	62,1	8,4
	III kwartał.....	190	122	110	12	68	64,2	57,9	9,8
ŚREDNIE OGÓLNOKSZTAŁCĄCE									
2012	II kwartał.....	91	49	#	#	43	53,8	49,5	#
	III kwartał.....	85	50	45	5	34	58,8	52,9	10,0
	IV kwartał	80	44	38	6	36	55,0	47,5	13,6
2013	I kwartał.....	84	44	37	7	40	52,4	44,0	15,9
	II kwartał.....	79	45	40	5	35	57,0	50,6	11,1
	III kwartał.....	74	40	#	#	34	54,1	47,3	#
ZASADNICZE ZAWODOWE									
2012	II kwartał.....	213	131	118	13	82	61,5	55,4	9,9
	III kwartał.....	214	129	116	13	85	60,3	54,2	10,1
	IV kwartał	228	140	126	14	88	61,4	55,3	10,0
2013	I kwartał.....	223	134	121	13	89	60,1	54,3	9,7
	II kwartał.....	223	136	121	15	87	61,0	54,3	11,0
	III kwartał.....	215	131	116	15	84	60,9	54,0	11,5
GIMNAZJALNE, PODSTAWOWE, NIEPEŁNE PODSTAWOWE I BEZ WYKSZTAŁCENIA SZKOLNEGO									
2012	II kwartał.....	193	31	#	#	162	16,1	12,4	#
	III kwartał.....	187	33	#	#	154	17,6	15,5	#
	IV kwartał	192	34	#	#	159	17,7	15,1	#
2013	I kwartał.....	184	27	21	6	157	14,7	11,4	22,2
	II kwartał.....	184	30	23	7	154	16,3	12,5	23,3
	III kwartał.....	194	35	28	8	158	18,0	14,4	22,9

Tabl. 11. Aktywność ekonomiczna ludności w wieku 15 lat i więcej według stanu cywilnego

Wyszczególnienie		Ogółem	Aktywni zawodowo			Bierni zawodowo	Współczynnik aktywności zawodowej	Wskaźnik zatrudnienia	Stopa bezrobocia
			razem	pracujący	bezrobotni				
		w tysiącach						w %	
O G Ó Ł E M									
2012	II kwartał.....	829	443	403	39	387	53,4	48,6	8,8
	III kwartał.....	822	446	408	38	376	54,3	49,6	8,5
	IV kwartał	837	451	410	41	385	53,9	49,0	9,1
2013	I kwartał.....	831	451	406	45	380	54,3	48,9	10,0
	II kwartał.....	820	452	410	42	368	55,1	50,0	9,3
	III kwartał.....	806	434	390	44	371	53,8	48,4	10,1
KAWALER/PANNA									
2012	II kwartał.....	240	126	107	19	114	52,5	44,6	15,1
	III kwartał.....	229	120	101	19	110	52,4	44,1	15,8
	IV kwartał	235	120	99	20	115	51,1	42,1	16,7
2013	I kwartał.....	237	125	104	22	112	52,7	43,9	17,6
	II kwartał.....	226	120	99	21	106	53,1	43,8	17,5
	III kwartał.....	221	109	87	22	112	49,3	39,4	20,2
ŻONATY/ZAMĘŻNA									
2012	II kwartał.....	466	284	266	18	182	60,9	57,1	6,3
	III kwartał.....	471	287	271	15	184	60,9	57,5	5,2
	IV kwartał	487	294	278	16	192	60,4	57,1	5,4
2013	I kwartał.....	476	293	275	18	183	61,6	57,8	6,1
	II kwartał.....	471	300	283	17	171	63,7	60,1	5,7
	III kwartał.....	460	287	270	17	173	62,4	58,7	5,9
WDOWIEC/WDOWA									
2012	II kwartał.....	81	8	#	#	73	9,9	9,9	#
	III kwartał.....	77	9	#	#	68	11,7	11,7	#
	IV kwartał	72	9	#	#	63	12,5	11,1	#
2013	I kwartał.....	76	9	#	#	67	11,8	10,5	#
	II kwartał.....	80	9	#	#	71	11,3	11,3	#
	III kwartał.....	80	11	#	#	69	13,8	12,5	#
ROZWIEDZIONY/ROZWIEDZIONA/W SEPARACJI									
2012	II kwartał.....	42	25	#	#	18	59,5	54,8	#
	III kwartał.....	45	31	#	#	14	68,9	60,0	#
	IV kwartał	43	29	#	#	14	67,4	58,1	#
2013	I kwartał.....	42	23	#	#	18	54,8	45,2	#
	II kwartał.....	43	22	#	#	21	51,2	44,2	#
	III kwartał.....	44	27	23	5	17	61,4	52,3	18,5

Tabl. 12. **Aktywność ekonomiczna ludności w wieku 15 lat i więcej według stopnia pokrewieństwa z głową gospodarstwa domowego**

Wyszczególnienie		Ogółem	Aktywni zawodowo			Bierni zawodowo	Współczynnik aktywności zawodowej	Wskaźnik zatrudnienia	Stopa bezrobocia
			razem	pracujący	bezrobotni				
O G Ó Ł E M									
2012	II kwartał.....	829	443	403	39	387	53,4	48,6	8,8
	III kwartał.....	822	446	408	38	376	54,3	49,6	8,5
	IV kwartał	837	451	410	41	385	53,9	49,0	9,1
2013	I kwartał.....	831	451	406	45	380	54,3	48,9	10,0
	II kwartał.....	820	452	410	42	368	55,1	50,0	9,3
III kwartał.....		806	434	390	44	371	53,8	48,4	10,1
tym:									
GŁOWA GOSPODARSTWA DOMOWEGO									
2012	II kwartał.....	370	228	220	9	142	61,6	59,5	3,9
	III kwartał.....	369	226	220	6	143	61,2	59,6	2,7
	IV kwartał	373	230	223	7	143	61,7	59,8	3,0
2013	I kwartał.....	373	232	226	7	141	62,2	60,6	3,0
	II kwartał.....	378	238	230	8	140	63,0	60,8	3,4
III kwartał.....		371	230	219	11	141	62,0	59,0	4,8
WSPÓŁMAŁŻONEK/PARTNER									
2012	II kwartał.....	227	122	108	14	105	53,7	47,6	11,5
	III kwartał.....	230	124	111	13	105	53,9	48,3	10,5
	IV kwartał	235	122	109	13	113	51,9	46,4	10,7
2013	I kwartał.....	232	121	104	17	111	52,2	44,8	14,0
	II kwartał.....	232	127	111	15	105	54,7	47,8	11,8
III kwartał.....		228	122	109	12	106	53,5	47,8	9,8
SYN, CÓRKA, ZIĘĆ, SYNOWA									
2012	II kwartał.....	178	81	67	15	97	45,5	37,6	18,5
	III kwartał.....	176	83	68	16	93	47,2	38,6	19,3
	IV kwartał	179	84	65	19	95	46,9	36,3	22,6
2013	I kwartał.....	171	82	63	19	89	48,0	36,8	23,2
	II kwartał.....	162	75	59	16	88	46,3	36,4	21,3
III kwartał.....		168	76	56	20	93	45,2	33,3	26,3

Tabl. 13. Pracujący według statusu zatrudnienia oraz płci i miejsca zamieszkania

Wyszczególnienie		Ogółem	W tym w sektorze prywatnym		Z liczby ogółem				
			razem	w tym w rolnictwie indywidualnym	pracownicy najemni			pracujący na własny rachunek	
					razem	w sektorze		razem	w tym pracodawcy
						publicznym	prywatnym		
w tysiącach									
O G Ó Ł E M									
2012	II kwartał.....	403	300	25	330	103	227	66	19
	III kwartał.....	408	304	22	341	104	237	59	16
	IV kwartał	410	301	19	348	110	239	56	16
2013	I kwartał.....	406	296	20	340	110	229	62	17
	II kwartał.....	410	307	27	333	102	231	68	17
	III kwartał.....	390	290	28	314	100	214	65	15
WEDŁUG PŁCI									
Mężczyźni									
2012	II kwartał.....	225	182	16	179	42	137	43	13
	III kwartał.....	224	184	14	182	40	142	40	9
	IV kwartał	228	184	12	186	44	142	41	10
2013	I kwartał.....	227	181	13	182	46	136	43	13
	II kwartał.....	230	186	17	180	43	137	46	13
	III kwartał.....	218	178	19	166	40	126	48	10
Kobiety									
2012	II kwartał.....	179	118	9	151	61	91	23	7
	III kwartał.....	184	119	8	159	65	94	19	7
	IV kwartał	182	116	7	163	66	97	15	6
2013	I kwartał.....	179	115	7	157	64	93	19	5
	II kwartał.....	180	121	10	153	59	94	22	#
	III kwartał.....	172	112	9	148	60	88	17	#
WEDŁUG MIEJSCA ZAMIESZKANIA									
Miasta									
2012	II kwartał.....	257	185	#	217	72	145	38	13
	III kwartał.....	268	196	#	234	72	162	32	10
	IV kwartał	280	199	#	247	80	166	31	10
2013	I kwartał.....	271	188	#	234	84	151	35	10
	II kwartał.....	255	181	#	216	74	142	37	9
	III kwartał.....	247	177	#	212	71	142	33	9
Wieś									
2012	II kwartał.....	147	116	#	113	31	82	28	6
	III kwartał.....	140	107	#	107	32	75	27	6
	IV kwartał	131	101	#	102	29	72	25	5
2013	I kwartał.....	135	108	#	105	27	79	26	7
	II kwartał.....	155	127	#	117	28	89	31	7
	III kwartał.....	143	114	26	102	29	72	33	6

Tabl. 14. **Bezrobotni według kategorii oraz płci i miejsca zamieszkania**

Wyszczególnienie		Ogółem	W tym bezrobotni, którzy stracili pracę
		w tysiącach	
O G Ó Ł E M			
2012	II kwartał	39	23
	III kwartał	38	19
	IV kwartał	41	21
2013	I kwartał	45	24
	II kwartał	42	22
	III kwartał	44	23
WEDŁUG PŁCI			
Mężczyźni			
2012	II kwartał	19	11
	III kwartał	19	11
	IV kwartał	22	12
2013	I kwartał	21	12
	II kwartał	21	11
	III kwartał	23	14
Kobiety			
2012	II kwartał	20	12
	III kwartał	19	9
	IV kwartał	19	9
2013	I kwartał	23	12
	II kwartał	21	10
	III kwartał	21	9
WEDŁUG MIEJSCA ZAMIESZKANIA			
Miasta			
2012	II kwartał	22	13
	III kwartał	25	13
	IV kwartał	32	17
2013	I kwartał	30	16
	II kwartał	26	14
	III kwartał	31	16
Wieś			
2012	II kwartał	17	10
	III kwartał	12	6
	IV kwartał	9	4
2013	I kwartał	15	8
	II kwartał	16	8
	III kwartał	14	7

Tabl. 15. **Bezrobotni według okresu poszukiwania pracy oraz płci i miejsca zamieszkania**

Wyszczególnienie		Ogółem	W tym bezrobotni poszukujący pracy do 3 miesięcy
		w tysiącach	
O G Ó Ł E M			
2012	II kwartał	39	11
	III kwartał	38	11
	IV kwartał.....	41	10
2013	I kwartał	45	17
	II kwartał	42	14
	III kwartał	44	17
WEDŁUG PŁCI			
Mężczyźni			
2012	II kwartał	19	6
	III kwartał	19	5
	IV kwartał.....	22	7
2013	I kwartał	21	9
	II kwartał	21	7
	III kwartał	23	9
Kobiety			
2012	II kwartał	20	6
	III kwartał	19	5
	IV kwartał.....	19	3
2013	I kwartał	23	8
	II kwartał	21	7
	III kwartał	21	7
WEDŁUG MIEJSCA ZAMIESZKANIA			
Miasta			
2012	II kwartał	22	5
	III kwartał	25	6
	IV kwartał.....	32	8
2013	I kwartał	30	12
	II kwartał	26	9
	III kwartał	31	12
Wieś			
2012	II kwartał	17	6
	III kwartał	12	5
	IV kwartał.....	9	#
2013	I kwartał	15	5
	II kwartał	16	5
	III kwartał	14	#

Tabl. 16. **Bierni zawodowo według przyczyn bierności oraz płci i miejsca zamieszkania**

Wyszczególnienie		Ogółem	W tym osoby nieposzukujące pracy					
			razem	w tym według przyczyn nieposzukiwania pracy				
				zniechęce- nie bez- skuteczno- ścią poszukiwa- nia pracy	nauka, uzupełnia- nie kwalifikacji	obowiązki rodzinne związane z pro- wadzeniem domu	emerytura	choroba, niepełno- sprawność
w tysiącach								
O G Ó Ł E M								
2012	II kwartał.....	387	383	21	72	16	166	71
	III kwartał.....	376	373	24	66	19	162	68
	IV kwartał	385	382	20	70	23	165	73
2013	I kwartał.....	380	377	24	65	22	162	73
	II kwartał.....	368	365	24	62	20	158	68
	III kwartał.....	371	368	24	64	23	160	66
WEDŁUG PŁCI								
Mężczyźni								
2012	II kwartał.....	149	148	8	35	#	58	37
	III kwartał.....	153	151	12	32	#	62	38
	IV kwartał	155	153	9	35	5	62	37
2013	I kwartał.....	149	148	10	33	7	58	35
	II kwartał.....	139	139	9	29	6	58	33
	III kwartał.....	145	143	10	29	5	61	34
Kobiety								
2012	II kwartał.....	237	235	13	37	#	108	35
	III kwartał.....	223	222	12	34	#	99	31
	IV kwartał	230	229	11	36	18	102	36
2013	I kwartał.....	231	229	14	31	15	104	39
	II kwartał.....	229	227	15	33	15	100	36
	III kwartał.....	227	224	14	35	18	98	31
WEDŁUG MIEJSCA ZAMIESZKANIA								
Miasta								
2012	II kwartał.....	231	228	10	42	7	112	38
	III kwartał.....	232	230	10	41	8	111	40
	IV kwartał	246	243	9	45	14	114	43
2013	I kwartał.....	239	237	11	39	14	109	44
	II kwartał.....	225	223	11	34	12	106	40
	III kwartał.....	233	231	9	39	13	111	40
Wieś								
2012	II kwartał.....	156	155	11	30	9	54	34
	III kwartał.....	144	143	14	24	12	51	28
	IV kwartał	139	139	12	25	9	51	30
2013	I kwartał.....	142	141	12	26	8	52	29
	II kwartał.....	144	143	12	27	9	52	28
	III kwartał.....	138	137	15	25	10	49	26