

Raport o sytuacji społeczno-gospodarczej w miastach na prawach powiatu: Gorzów Wlkp. i Zielona Góra w 2021 r.

16.03.2022 r.

Demografia

Stan i struktura ludności

Gorzów Wlkp.

121,7 tys.

Ludność

W końcu I półrocza 2021 r. liczba ludności w Gorzowie Wlkp. wyniosła 121,7 tys., tj. o 1,3% mniej w porównaniu ze stanem w końcu czerwca 2020 r.

Mieszkańcy Gorzowa Wlkp. stanowili 12,1% ogółu ludności w województwie lubuskim i 18,8% ludności miast.

W końcu czerwca 2021 r. w porównaniu ze stanem w końcu I półrocza poprzedniego roku zaobserwowano spadek odsetka ludności w wieku produkcyjnym (o 2,0 p. proc. do 57,4%) przy wzroście odsetka ludności w wieku poprodukcyjnym (o 0,1 p. proc. do 24,9%).

W omawianym okresie na 100 osób w wieku produkcyjnym przypadało 43,5 osoby w wieku poprodukcyjnym i 30,9 osoby w wieku przedprodukcyjnym (wobec odpowiednio 42,5 i 30,6 w końcu czerwca 2020 r.).

Zielona Góra

140,7 tys.

Ludność

W Zielonej Górze liczba ludności w końcu czerwca 2021 r. wyniosła 140,7 tys. osób i była o 0,4% niższa w stosunku do notowanej w analogicznym okresie poprzedniego roku.

Zielonogórzanie stanowili 14,0% ogółu ludności w województwie i 21,7% ludności miejskiej.

W omawianym okresie w Zielonej Górze zanotowano wzrost odsetka osób w wieku przed- i poprodukcyjnym (odpowiednio o 0,3 p. proc. i 0,8 p. proc. do odpowiednio 18,2% i 24,2%) przy dalszym spadku udziału ludności w wieku produkcyjnym do 57,7%.

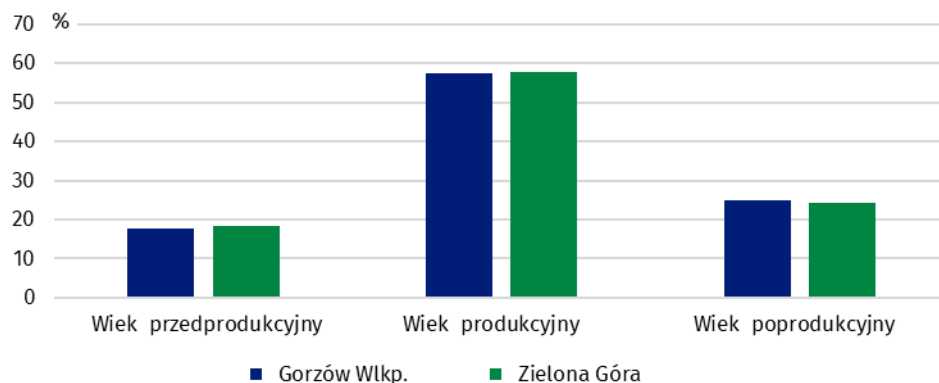
W połowie 2021 r. na 100 osób w wieku produkcyjnym przypadało 41,9 osoby w wieku poprodukcyjnym i 31,5 osoby w wieku przedprodukcyjnym (wobec odpowiednio 41,1 i 31,1 w połowie 2020 r.).

Zarówno w Gorzowie Wlkp., jak i w Zielonej Górze widoczne są oznaki starzenia się populacji, przejawiające się m.in. rosnącym udziałem ludności w wieku poprodukcyjnym w ogóle ludności miast, przy spadku udziału ludności w wieku produkcyjnym

W Gorzowie Wlkp. i w Zielonej Górze odsetek ludności w wieku produkcyjnym jest mniejszy niż w pozostałych powiatach w województwie

Wykres 1. Struktura ludności według ekonomicznych grup wieku w 2021 r.

Stan w dniu 30 czerwca



Ruch naturalny ludności

Gorzów Wlkp.

-10,13

Przyrost naturalny na 1000 ludności

W I półroczu 2021 r. liczba urodzeń żywych wyniosła 454 i była o 14,8% mniejsza w stosunku do notowanej w analogicznym okresie poprzedniego roku. Liczba zgonów wyniosła w tym czasie 1072 tj. o 65,2% więcej niż przed rokiem.

W rezultacie, w I półroczu 2021 r. w Gorzowie Wlkp. zanotowano nadwyżkę liczby zgonów nad liczbą urodzeń, tj. ujemny przyrost naturalny, na poziomie 618 osób (wobec ujemnego przyrostu naturalnego na poziomie 116 osób w I półroczu 2020 r.).

Zielona Góra

-4,82

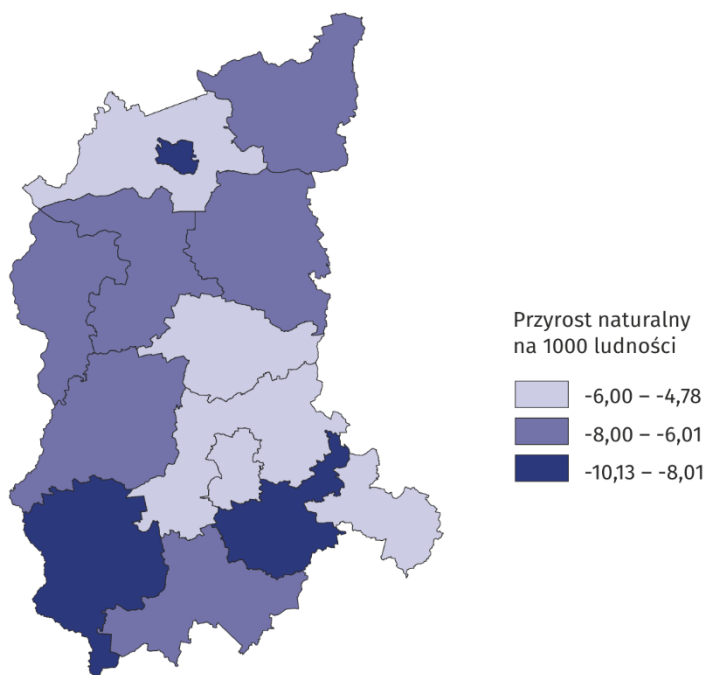
Przyrost naturalny na 1000 ludności

W Zielonej Górze w I półroczu 2021 r. zanotowano 638 urodzeń żywych, tj. o 4,8% więcej niż w I półroczu poprzedniego roku. Liczba zgonów wyniosła w tym czasie 977 tj. o 34,4% więcej niż w I półroczu 2020 r.

W rezultacie, w okresie styczeń-czerwiec 2021 r. zanotowano nadwyżkę liczby zgonów nad liczbą urodzeń, tj. ujemny przyrost naturalny, w wysokości 339 osób (w I półroczu 2020 r., wyniósł 118 osób).

W Gorzowie Wlkp. w I półroczu 2021 r. po raz kolejny zanotowano większy ubytek naturalny ludności naturalny niż w Zielonej Górze

Wykres 2. Współczynnik przyrostu naturalnego w I półroczu 2021 r.



Współczynnik ubytku naturalnego (tj. przyrost naturalny na 1000 ludności) w Gorzowie Wlkp. w I półroczu 2021 r. wyniósł minus 10,13 (wobec minus 1,88 w I półroczu poprzedniego roku). Był to jednocześnie jeden z najniższych współczynników przyrostu naturalnego spośród powiatów województwa lubuskiego.

W Zielonej Górze współczynnik ubytku naturalnego wyniósł minus 4,82 (o 3,15 więcej niż w analogicznym okresie poprzedniego roku). Większy niż w Zielonej Górze ubytek naturalny zanotowano w powiecie gorzowskim.

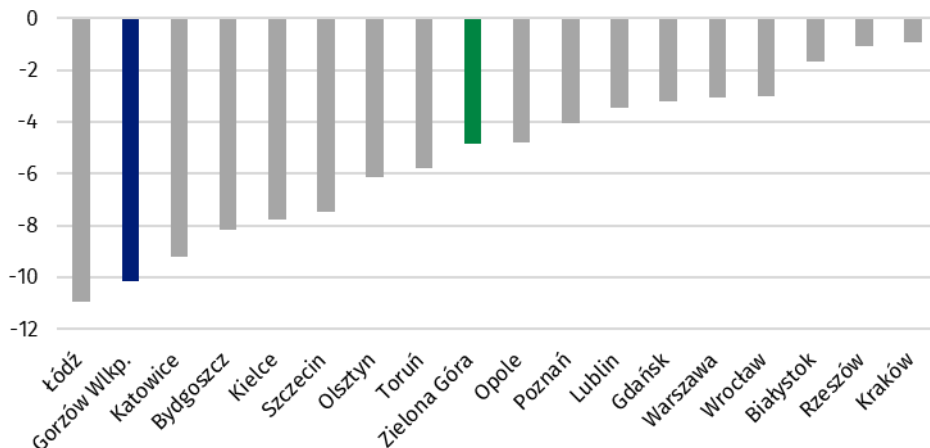
Ruch naturalny w Gorzowie Wlkp. i Zielonej Górze na tle miast wojewódzkich

We wszystkich 18 miastach wojewódzkich w Polsce, zanotowano ubytek naturalny ludności. Większy niż w Gorzowie Wlkp. ubytek naturalny zanotowano w Łodzi.

Wśród miast wojewódzkich w Polsce mniejszy niż w Zielonej Górze ubytek naturalny zaobserwowano w Opolu i w Poznaniu.

W I półroczu 2021 r. w Gorzowie Wlkp. współczynnik ubytku naturalnego uległ pogorszeniu w porównaniu z notowanym w okresie styczeń-czerwiec 2020 r.

Wykres 3. Współczynnik przyrostu naturalnego według miast wojewódzkich w I półroczu 2021 r.



Migracje

W I półroczu 2021 r. w Gorzowie Wlkp. zameldowano na pobyt stały 496 osób, tj. o 2,2% mniej niż w analogicznym okresie poprzedniego roku. Jednocześnie wymeldowano 726 osób, tj. o 10,2% więcej niż przed rokiem. W rezultacie zanotowano ujemne saldo migracji na poziomie minus 257 osób (w I półroczu 2020 r. w wysokości minus 152 osób). Współczynnik salda migracji na 1000 osób wyniósł minus 4,2 (wobec minus 2,5 w analogicznym okresie poprzedniego roku).

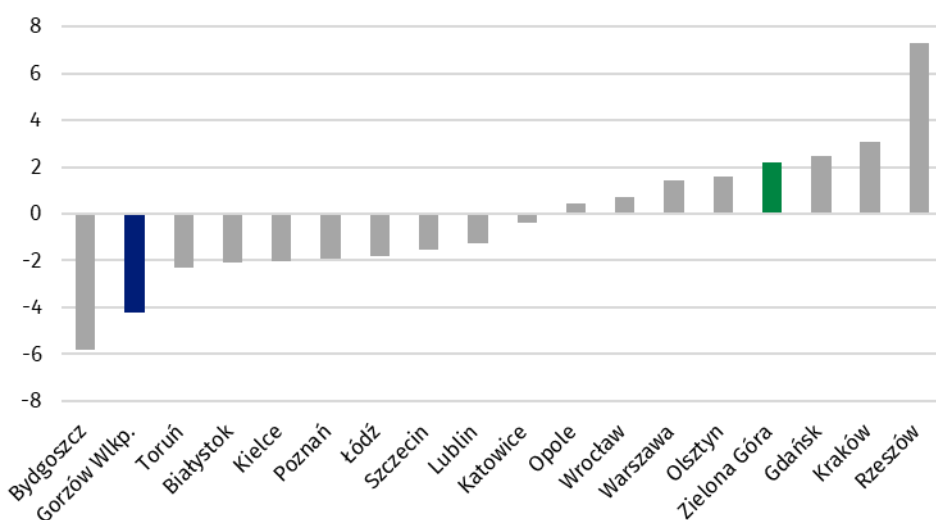
W Zielonej Górze w I półroczu 2021 r. spadkowi liczby zameldowań na pobyt stały (o 0,1% w skali roku do 692 osób) towarzyszył wzrost liczby wymeldowań (o 3,9% do 537 osób). W rezultacie saldo migracji spadło i wyniosło 155 osób wobec 176 osób w I półroczu 2020 r. Współczynnik salda migracji na 1000 ludności wyniósł 2,2 (wobec 2,5 w I półroczu 2020 r.).

Migracje w Gorzowie Wlkp. i Zielonej Górze na tle miast wojewódzkich

Spośród 18 miast wojewódzkich nadwyżkę odpływu ludności nad napływem zanotowano w 10 miastach, w tym najwyższą w Bydgoszczy.

Wyższą wartość wskaźnika niż w Zielonej Górze zanotowano w Gdańsku, Krakowie i Rzeszowie.

Wykres 4. Saldo migracji na 1000 ludności w I półroczu 2021 r.



Od 2015 r. w Zielonej Górze notuje się dodatnie saldo migracji, przy ujemnej wartości wskaźnika w województwie lubuskim

Rynek pracy

Przeciętne zatrudnienie w sektorze przedsiębiorstw¹

Gorzów Wlkp.

20,7 tys.

Przeciętne zatrudnienie

W 2021 r. przeciętne zatrudnienie w sektorze przedsiębiorstw w Gorzowie Wlkp. wyniosło 20,7 tys.

Z ogółu zatrudnionych w sektorze przedsiębiorstw 48,6% stanowili zatrudnieni w przemyśle, (w tym 45,7% w przetwórstwie przemysłowym). Wysoki odsetek stanowili również zatrudnieni w przedsiębiorstwach z sekcji m.in. administrowanie i działalność wspierająca (16,4%) oraz handel; naprawa pojazdów samochodowych (10,6%).

Zielona Góra

24,6 tys.

Przeciętne zatrudnienie

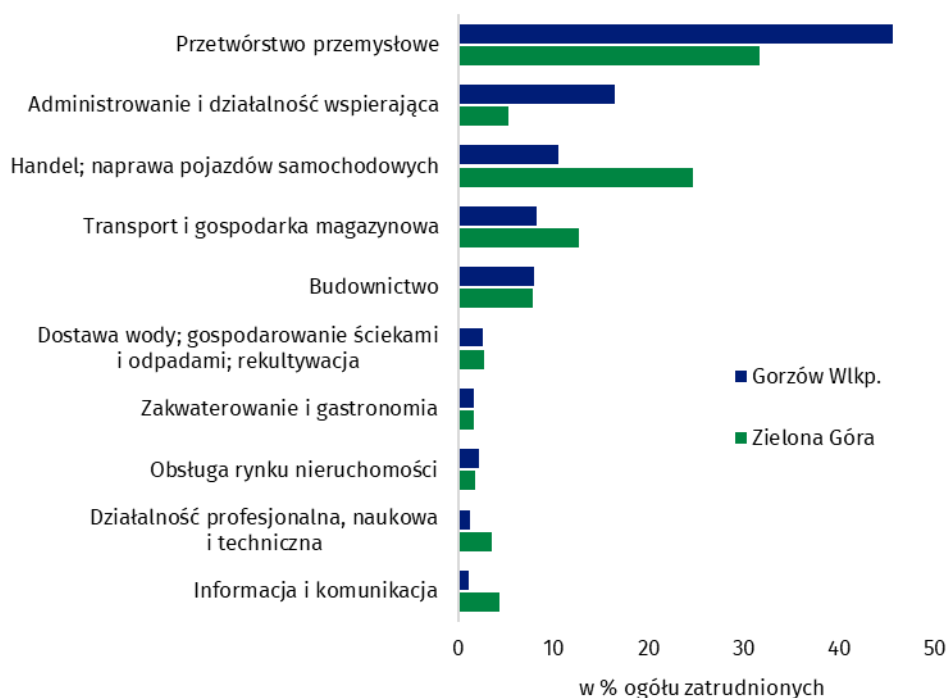
W Zielonej Górze przeciętne zatrudnienie w sektorze przedsiębiorstw w 2021 r. wyniosło 24,6 tys.

Spośród ogółu zatrudnionych w Zielonej Górze 35,5% stanowili zatrudnieni w przemyśle (w tym 31,7% w przetwórstwie przemysłowym). Znaczący udział w ogóle zatrudnionych miały także przedsiębiorstwa zajmujące się handlem; naprawą pojazdów samochodowych (24,6%).

Zatrudnieni w miastach na prawach powiatu: Gorzów Wlkp. i Zielona Góra łącznie stanowili 35,1% ogółu zatrudnionych w sektorze przedsiębiorstw w województwie

W Gorzowie Wlkp. odsetek zatrudnionych w przetwórstwie był przemysłowym jest o 14,0 p. proc. wyższy niż w Zielonej Górze

Wykres 5. Przeciętne zatrudnienie w sektorze przedsiębiorstw według wybranych sekcji PKD w 2021 r.



W porównaniu z 2020 r. przeciętne zatrudnienie w sektorze przedsiębiorstw w Gorzowie Wlkp. zmniejszyło się o 3,4%, wobec spadku przeciętnego zatrudnienia w województwie o 1,4%.

W Zielonej Górze przeciętne zatrudnienie w sektorze przedsiębiorstw nie zmieniło się znacząco w porównaniu z 2020 r.

¹ W przedsiębiorstwach o liczbie pracujących powyżej 9 osób.

Spośród sekcji o największym udziale w przeciętnym zatrudnieniu spadek zanotowano w przedsiębiorstwach zajmujących się m.in. działalnością profesjonalną, naukową i techniczną (o 62,3%), zakwaterowaniem i gastronomią (o 6,9%), handlem; naprawą pojazdów samochodowych (o 4,3%), przetwórstwem przemysłowym (o 3,8%) oraz działalnością związaną z kulturą, rozrywką i rekreacją (o 2,8%).

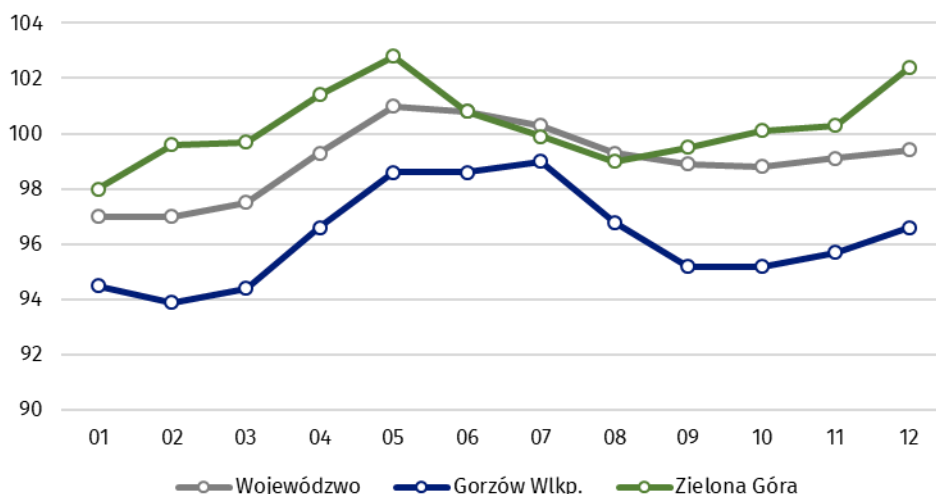
Jednocześnie wzrost przeciętnego zatrudnienia zanotowano w sekcjach budownictwo (o 10,8%), informacja i komunikacja (o 4,5%) oraz administrowanie i działalność wspierająca (o 2,1%).

W Zielonej Górze spadek przeciętnego zatrudnienia, w relacji do 2020 r. wystąpił m.in. w administrowaniu i działalności wspierającej (o 16,5%), działalności związanej z kulturą, rozrywką i rekreacją (o 13,5%), działalności profesjonalnej, naukowej i technicznej (o 9,3%) oraz w zakwaterowaniu i gastronomii (o 7,2%).

Wyższe niż w poprzednim roku było przeciętne zatrudnienie w przedsiębiorstwach z sekcji m.in.: transport i gospodarka magazynowa (o 11,4%), handel; naprawa pojazdów samochodowych o (3,6%) oraz obsługa rynku nieruchomości (o 2,1%).

W Zielonej Górze udział zatrudnionych w handlu; naprawie pojazdów samochodowych w przeciętnym zatrudnieniu ogółem był ponad 2-krotnie wyższy niż w Gorzowie Wlkp.

Wykres 6. Dynamika przeciętnego zatrudnienia w sektorze przedsiębiorstw w 2021 r.
(analogiczny miesiąc ub. roku = 100)



We wszystkich miesiącach 2021 r. przeciętne zatrudnienie w Gorzowie Wlkp. utrzymywało się na niższym poziomie niż w analogicznych miesiącach poprzedniego roku. Najgłębszy spadek zatrudnienia w skali roku wystąpił w lutym 2021 r. (o 6,1%).

W Zielonej Górze największy spadek przeciętnego zatrudnienia w stosunku do analogicznego miesiąca poprzedniego roku zanotowano w styczniu 2021 r. (o 2,0%). Największy wzrost zatrudnienia w skali roku zanotowano w maju (o 2,8%).

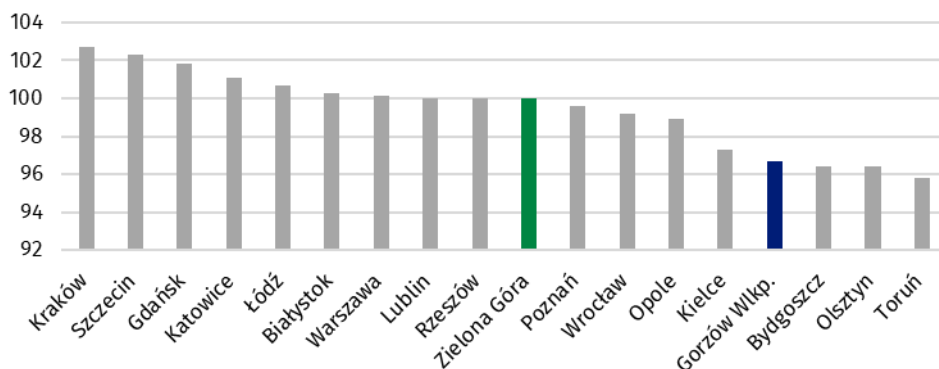
Przeciętne zatrudnienie w Gorzowie Wlkp. i Zielonej Górze na tle miast wojewódzkich

W 2021 r. Gorzów Wlkp. znalazł się w grupie 8 miast, w których zanotowano spadek przeciętnego zatrudnienia w sektorze przedsiębiorstw. Największy spadek w skali roku zaobserwowano w Toruniu (o 4,2%).

W 2021 r. w Zielonej Górze, przeciętne zatrudnienie utrzymało się na podobnym poziomie jak w 2020 r. Największy wzrost w skali roku zanotowano w Krakowie (o 2,7%).

W Gorzowie Wlkp. zanotowano spadek przeciętnego zatrudnienia o 3,3 %

Wykres 7. Dynamika przeciętnego zatrudnienia w sektorze przedsiębiorstw według miast wojewódzkich w 2021 r. (2020 = 100)



Bezrobocie rejestrowane

Gorzów Wlkp.

1454

Liczba bezrobotnych zarejestrowanych

W końcu 2021 r. liczba zarejestrowanych bezrobotnych w Gorzowie Wlkp. wyniosła 1454 osoby, tj. o 34,2% mniej niż przed rokiem.

W ciągu roku zarejestrowano 3,2 tys. nowych bezrobotnych, tj. o 20,7% mniej niż w poprzednim roku. Liczba wyrejestrowanych bezrobotnych w omawianym okresie wyniosła 4,0 tys. i była o 25,8% wyższa niż w 2020 r. Spośród bezrobotnych wyłączonych z ewidencji 2,1 tys. stanowiły osoby wyłączone z powodu podjęcia pracy, a 0,9 tys. – z powodu niepotwierdzenia gotowości do podjęcia pracy.

Zielona Góra

2473

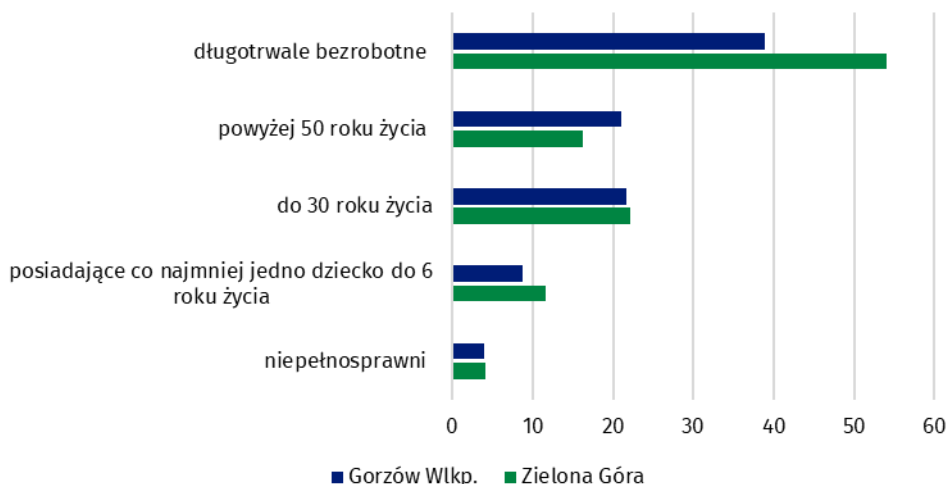
Liczba bezrobotnych zarejestrowanych

W Zielonej Górze liczba zarejestrowanych bezrobotnych w końcu 2021 r. wyniosła 2473 osoby i była o 9,8% niższa niż w końcu grudnia 2020 r.

W okresie styczeń-grudzień 2021 r. w Zielonej Górze zarejestrowano blisko 3,5 tys. bezrobotnych, tj. o 18,7% mniej niż w 2020 r. Liczba wyrejestrowanych bezrobotnych zwiększyła się w skali roku o 17,0%, do 3,8 tys. osób (w tym 2,4 tys. – z powodu podjęcia pracy, a 0,3 tys. – z powodu niepotwierdzenia gotowości do pracy).

Bezrobotni zarejestrowani w miastach na prawach powiatu: Gorzowie Wlkp. i Zielonej Górze łącznie stanowili 21,6% ogółu bezrobotnych zarejestrowanych w województwie

Wykres 8. Bezrobotni zarejestrowani będący w szczególnej sytuacji na rynku pracy w 2021 r. (w % bezrobotnych zarejestrowanych ogółem; stan w dniu 31 XII)



Z ogółu zarejestrowanych bezrobotnych w Gorzowie Wlkp. 36,9% stanowili długotrwale bezrobotni. W porównaniu z końcem 2020 r. ich udział w ogóle zarejestrowanych bezrobotnych w mieście zwiększył się o 11,5 p. proc.

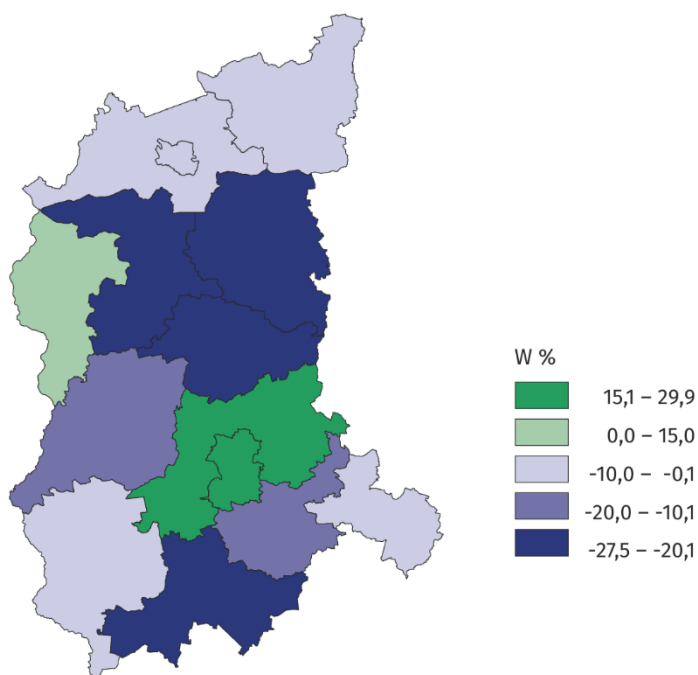
Odsetek osób bezrobotnych powyżej 50 roku życia wyniósł 30,7% (wobec 26,8% w końcu 2020 r.). Z kolei odsetek osób młodych, do 30 roku życia ukształtował się na poziomie 18,3% (wobec 21,3% w końcu poprzedniego roku).

W strukturze zarejestrowanych bezrobotnych w Zielonej Górze 49,7% stanowili długotrwale bezrobotni, przy czym ich udział w ogóle zarejestrowanych bezrobotnych zwiększył się w porównaniu z analogicznym okresem ub. roku o 15,2 p. proc.

W ogóle bezrobotnych zarejestrowanych w Zielonej Górze osoby w wieku powyżej 50 roku życia stanowiły 26,0%, (wobec 24,1% w końcu 2020 r.). Odsetek osób do 30 roku życia w końcu 2021 r. wyniósł 17,9% (wobec 22,0% w końcu poprzedniego roku).

Wykres 9. Długotrwale bezrobotni w 2021 r. w stosunku do 2020 r. (w %).

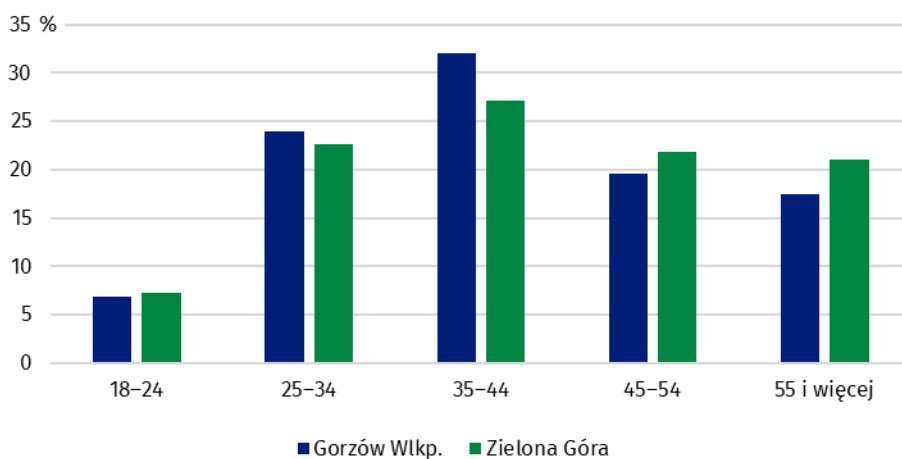
Stan w dniu 31 grudnia



W Gorzowie Wlkp. liczba długotrwale bezrobotnych zmniejszyła się w porównaniu z końcem 2020 r. o 4,5%, a w Zielonej Górze zwiększyła o 29,9%

Wykres 10. Struktura bezrobotnych zarejestrowanych według grup wieku w 2021 r.

Stan w dniu 31 grudnia

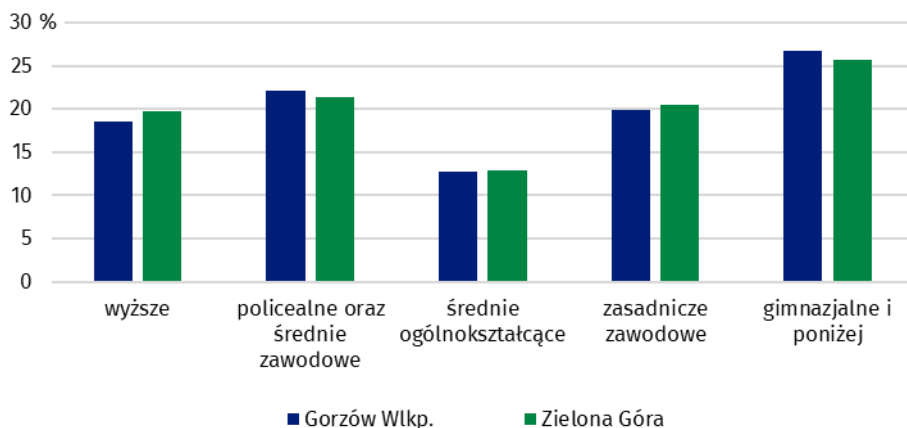


Udział kobiet w populacji bezrobotnych zarejestrowanych w Gorzowie Wlkp. kształtował się na poziomie 57,3%, tj. o 1,9 p. proc. większym w porównaniu z końcem 2020 r.

W końcu 2021 r. udział kobiet w ogóle zarejestrowanych bezrobotnych wyniósł 52,0% wobec 54,0% w końcu poprzedniego roku. Udział bezrobotnych kobiet w Zielonej Górze zmniejszył się w skali roku o 2,0 p. proc.

Najmniejszą grupę bezrobotnych stanowiły osoby w wieku 18-24 lata, odpowiednio w Gorzowie Wlkp. 6,8%, w Zielonej Górze 7,2%

Wykres 11. Struktura bezrobotnych zarejestrowanych według wykształcenia w 2021 r.
Stan w dniu 31 grudnia



W końcu 2021 r. z ogółu bezrobotnych zarejestrowanych w Gorzowie Wlkp. 81,9% pozostawało bez prawa do zasiłku (wobec 79,2% w końcu poprzedniego roku).

W omawianym okresie w Zielonej Górze bez prawa do zasiłku pozostawało 88,8% ogółu zarejestrowanych bezrobotnych (wobec 82,7% w końcu poprzedniego roku).

W 2021 r. udział zarejestrowanych bezrobotnych kobiet w ogóle bezrobotnych w Gorzowie Wlkp. zwiększył o 1,9 p. proc., a w Zielonej Górze zmniejszył o 2,0 p. proc.

Stopa bezrobocia rejestrowanego

Gorzów Wlkp.

2,6%

Stopa bezrobocia rejestrowanego

W końcu 2021 r. stopa bezrobocia rejestrowanego wyniosła 2,6%. Była to jedna z najniższych wartości tego wskaźnika spośród zanotowanych w powiatach w województwie lubuskim.

W końcu 2021 r. we wszystkich powiatach województwa lubuskiego stopa bezrobocia była niższa niż w końcu 2020 r. W Gorzowie Wlkp. zmniejszyła się o 1,4 p. proc.

Zielona Góra

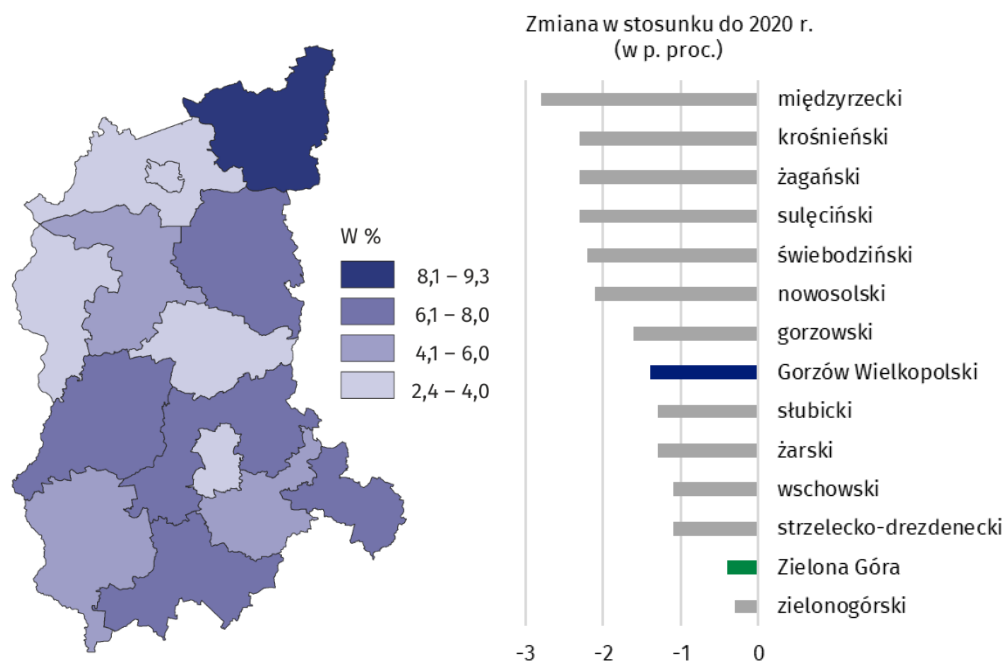
3,6%

Stopa bezrobocia rejestrowanego

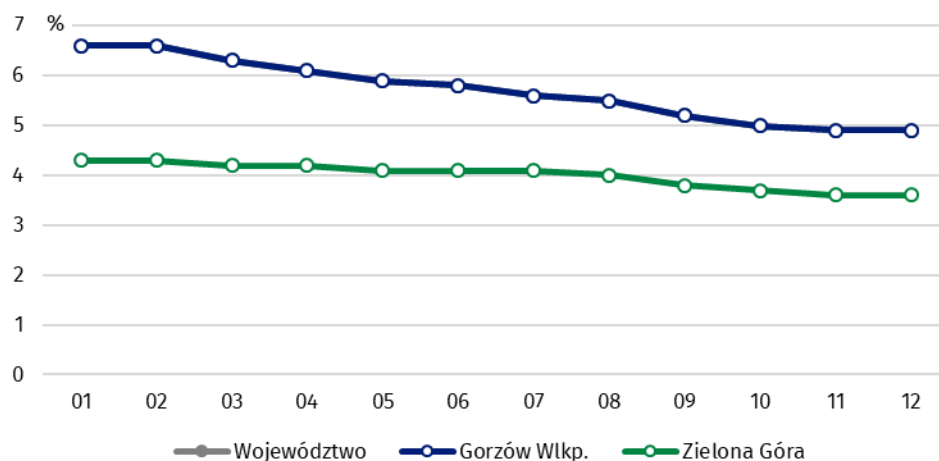
Stopa bezrobocia rejestrowanego w końcu grudnia 2021 r. ukształtowała się na poziomie 3,6%, tj. zmniejszyła się w porównaniu z końcem grudnia 2020 r. o 0,4 p. proc.

Najniższą stopę bezrobocia zanotowano w powiecie słubickim (2,4%).

Wykres 12. Stopa bezrobocia rejestrowanego według powiatów w 2021 r.
Stan w dniu 31 grudnia



Wykres 13. Stopa bezrobocia rejestrowanego w 2021 r.
Stan w końcu miesiąca

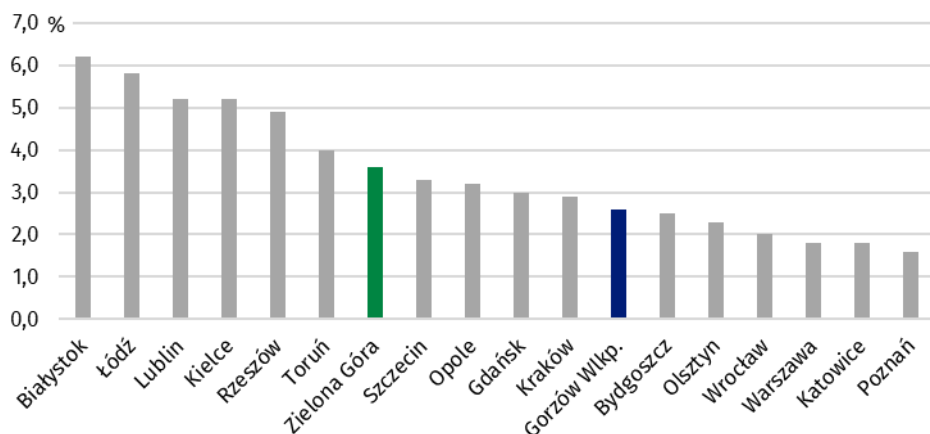


Bezrobocie rejestrowane w Gorzowie Wlkp. i Zielonej Górze na tle miast wojewódzkich

W końcu 2021 r. Gorzów Wlkp. ze względu na wielkość stopy bezrobocia zajmował 7. lokatę wśród 18 miast wojewódzkich. Najmniejszą wartość stopy bezrobocia rejestrowanego zanotowano w Poznaniu, Katowicach i Warszawie. Spadek stopy bezrobocia w skali roku w Gorzowie Wlkp. wyniósł 1,4 p. proc. i był wyższy niż w pozostałych miastach wojewódzkich.

W 2021 r. ze względu na wielkość stopy bezrobocia rejestrowanego Zielona Góra znalazła się na 12. lokacie wśród miast wojewódzkich. Wyższą stopę bezrobocia rejestrowanego zanotowano m.in. w Toruniu, Rzeszowie i Kielcach, a najwyższą w Białymstoku.

Wykres 14. Stopa bezrobocia rejestrowanego według miast wojewódzkich w 2021 r.
Stan w dniu 31 grudnia



Wynagrodzenia

Przeciętne miesięczne wynagrodzenie brutto²

Gorzów Wlkp.

4911,89 zł

Przeciętne miesięczne wynagrodzenie brutto

W 2021 r. przeciętne miesięczne wynagrodzenie brutto w sektorze przedsiębiorstw wyniosło 4911,89 zł i było o 11,5% wyższe niż w 2020 r.

Największy wzrost wynagrodzenia w stosunku do 2020 r. wystąpił m.in. w przedsiębiorstwach zajmujących się zakwaterowaniem i gastronomią (o 22,7%), budownictwem (o 14,8%), przetwórstwem przemysłowym (o 12,5%).

Zielona Góra

5199,48 zł

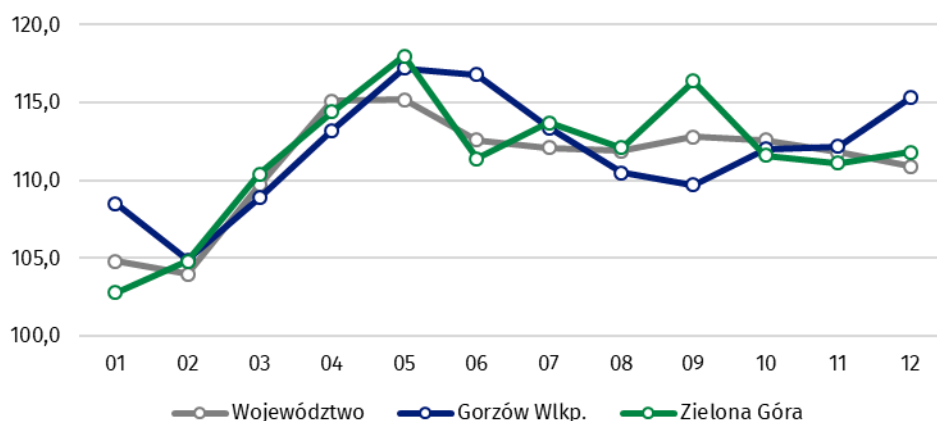
Przeciętne miesięczne wynagrodzenie brutto

W 2021 r. przeciętne miesięczne wynagrodzenie brutto w sektorze przedsiębiorstw w Zielonej Górze wyniosło 5199,48 zł, tj. wzrosło w porównaniu z 2020 r. o 11,4%.

Wyższe niż w 2020 r. wynagrodzenia zanotowano m.in. w zakwaterowaniu i gastronomii (o 22,6%), w handlu; naprawie pojazdów samochodowych (o 13,6%) oraz w transporcie i gospodarce magazynowej (o 13,5%).

W 2021 r. przeciętne miesięczne wynagrodzenie brutto w sektorze przedsiębiorstw w Gorzowie Wlkp. było niższe, a w Zielonej Górze wyższe od przeciętnego wynagrodzenia w województwie (5140,32 zł)

Wykres 15. Dynamika przeciętnego miesięcznego wynagrodzenie brutto w 2021 r.
(analogiczny miesiąc ub. roku = 100)



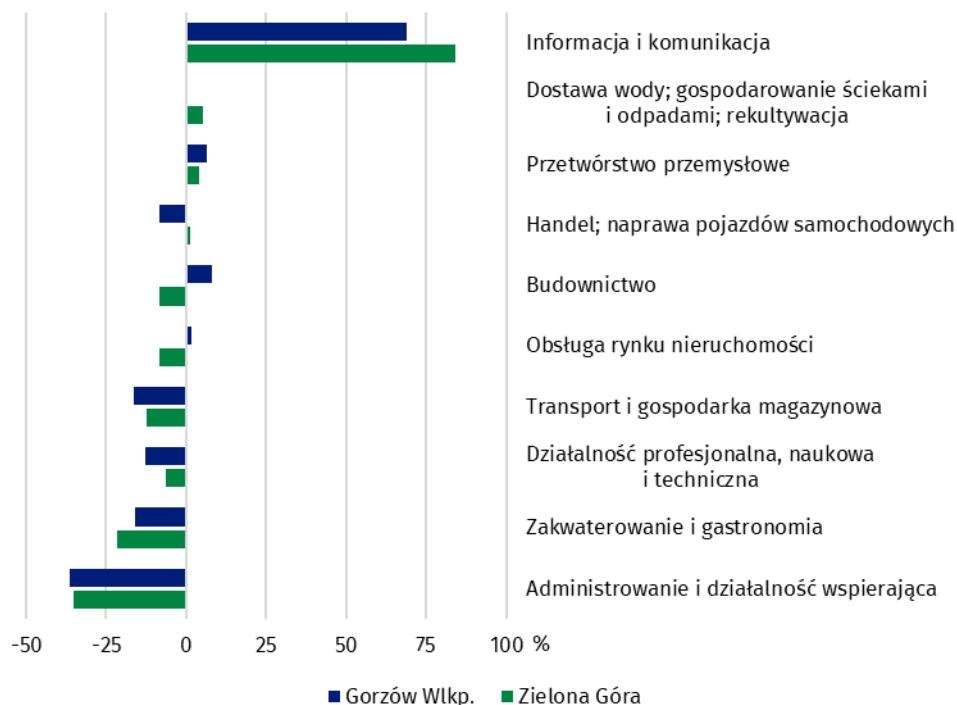
² W sektorze przedsiębiorstw, w jednostkach o liczbie pracujących powyżej 9 osób

W 2021 r. w Gorzowie Wlkp. przeciętne miesięczne wynagrodzenie brutto w sektorze przedsiębiorstw stanowiło 95,6% przeciętnego wynagrodzenia w sektorze przedsiębiorstw w województwie. Niższe od średniej płacy w województwie było przeciętne wynagrodzenie m.in. w administrowaniu i działalności wspierającej (stanowiło 63,9% przeciętnego wynagrodzenia w województwie), transporcie i gospodarce magazynowej (83,7%) oraz w działalności związanej z zakwaterowaniem i usługami gastronomicznymi (84,2%).

W 2021 r. przeciętne wynagrodzenie brutto w sektorze przedsiębiorstw w Zielonej Górze było wyższe o 1,2% od przeciętnego wynagrodzenia w sektorze przedsiębiorstw w województwie. Mniejsze wynagrodzenie od przeciętnej płacy w województwie zanotowano m.in. w przedsiębiorstwach sekcji: administrowanie i działalność wspierająca (stanowiło 64,9% przeciętnego wynagrodzenia w województwie), działalność związana z zakwaterowaniem i usługami gastronomicznymi (78,5%) oraz transport i gospodarka magazynowa (87,8%).

W większości miesięcy 2021 r. wzrost przeciętnego miesięcznego wynagrodzenia brutto w sektorze przedsiębiorstw w Zielonej Górze był wyższy od wzrostu średniego wynagrodzenia w województwie

Wykres 16. Odchylenie przeciętnych miesięcznych wynagrodzeń brutto od przeciętnego wynagrodzenia w województwie w 2021 r. (5140,32 zł) według wybranych sekcji



W Gorzowie Wlkp. wynagrodzenia wyższe od przeciętnego miesięcznego wynagrodzenia brutto w województwie zanotowano m.in. w informacji i komunikacji (o 69,1%), budownictwie (o 8,2%) oraz w przetwórstwie przemysłowym (o 6,4%), które koncentrowało ok. 45,7% ogółu zatrudnionych.

W Zielonej Górze powyżej średniego wynagrodzenia w województwie ukształtowało się przeciętne wynagrodzenie m.in. w informacji i komunikacji (o 84,3%), a także w przetwórstwie przemysłowym (o 4,3%), którego udział w ogóle zatrudnionych był największy (31,7%).

Przeciętne miesięczne wynagrodzenie brutto w Gorzowie Wlkp. i Zielonej Górze na tle miast wojewódzkich w 2021 r.

Wśród miast wojewódzkich w 2021 r. Gorzów Wlkp. był jednym z miast o najniższym przeciętnym miesięcznym wynagrodzeniu brutto.

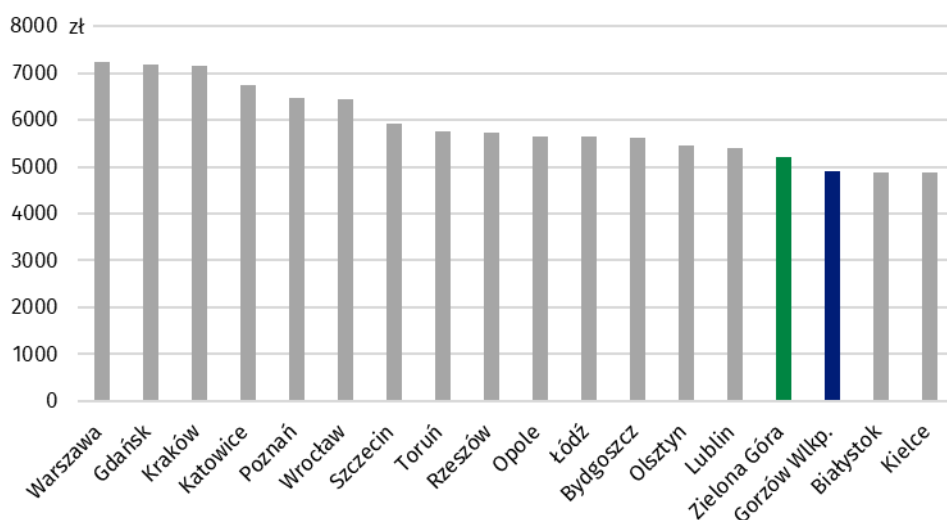
Jednocześnie Gorzów Wlkp. był jednym z miast o najwyższym wzroście przeciętnego wynagrodzenia w skali roku. Wzrost na podobnym poziomie zanotowano w Olsztynie i Zielonej Górze.

W 2021 r. Zielona Góra była czwartym miastem wojewódzkim w kraju o najniższym przeciętnym miesięcznym wynagrodzeniu brutto w sektorze przedsiębiorstw. Niższe wynagrodzenie zanotowano jedynie w Gorzowie Wlkp., Białymstoku i Kielcach.

Najniższy wzrost przeciętnego wynagrodzenia w stosunku do poprzedniego roku zanotowano w Katowicach.

W 2021 r. Gorzów Wlkp. i Zielona Góra znajdowały się w grupie miast wojewódzkich o najniższym przeciętnym miesięcznym wynagrodzeniu brutto

Wykres 17. Przeciętne miesięczne wynagrodzenie brutto w sektorze przedsiębiorstw w 2021 r. według miast wojewódzkich



Przemysł i budownictwo³

Produkcja sprzedana przemysłu

Gorzów Wlkp.

9816,7 mln zł

Produkcja sprzedana przemysłu

W 2021 r. produkcja sprzedana przemysłu w Gorzowie Wlkp. wyniosła 9816,7 mln zł (w cenach bieżących). Licząc w cenach stałych, była o 3,0% wyższa niż w 2020 r. (w cenach stałych).

Wydajność pracy w przemyśle, mierzona produkcją sprzedaną w przeliczeniu na 1 zatrudnionego, w 2021 r. była o 6,9% wyższa niż przed rokiem, przy spadku przeciętnego zatrudnienia w przemyśle o 3,7%.

Zielona Góra

4040,0 mln zł

Produkcja sprzedana przemysłu

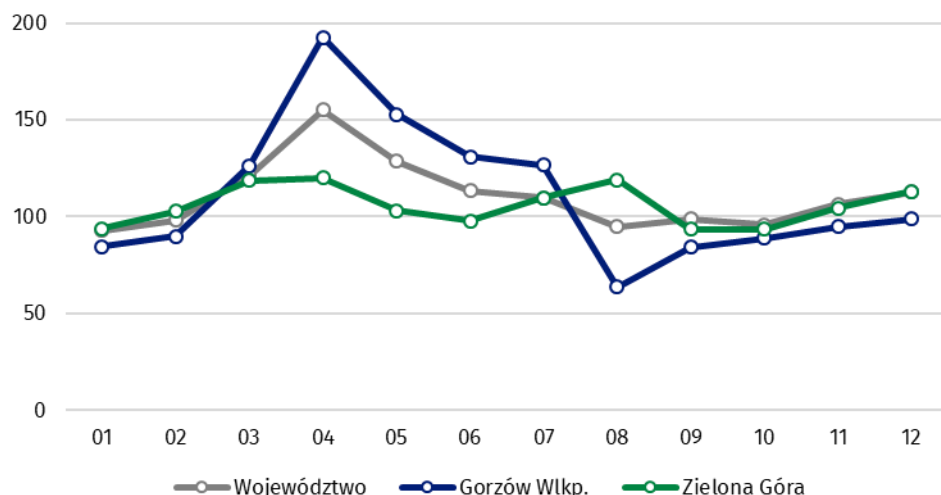
W Zielonej Górze produkcja sprzedana przemysłu ukształtowała się na poziomie 4040,0 mln zł (w cenach bieżących) i była o 5,1% wyższa w porównaniu z 2020 r. (w cenach stałych).

W Zielonej Górze w 2021 r. wydajność pracy w przemyśle mierzona wartością produkcji sprzedanej przemysłu na 1 zatrudnionego wzrosła w skali roku o 5,7%, przy spadku przeciętnego zatrudnienia w przemyśle o 0,6%.

Produkcja sprzedana przemysłu zrealizowana przez przedsiębiorstwa zlokalizowane w Gorzowie Wlkp. stanowiła 20,9% ogółu produkcji sprzedanej przemysłu w województwie

³ W przedsiębiorstwach o liczbie pracujących powyżej 9 osób.

Wykres 18. Dynamika produkcji sprzedanej przemysłu w 2021 r.
(analogiczny miesiąc ub. roku = 100; w cenach stałych)



Budownictwo

Gorzów Wlkp.

604,5 mln zł

Produkcja sprzedana budownictwa

W 2021 r. produkcja sprzedana budownictwa w Gorzowie Wlkp. wyniosła 604,5 mln zł i była o 26,3% wyższa niż przed rokiem (wobec wzrostu w 2020 r. o 2,6%).

Wydajność pracy w budownictwie mierzona wielkością produkcji sprzedanej budownictwa na 1 zatrudnionego wzrosła w skali roku o 14,1%, wobec wzrostu liczby zatrudnianych w przedsiębiorstwach budowlanych w Gorzowie Wlkp. o 10,8%.

Produkcja budowlano-montażowa

W 2021 r. w Gorzowie Wlkp. 44,3% produkcji sprzedanej budownictwa stanowiła produkcja budowlano-montażowa, której wartość wyniosła 267,9 mln zł.

W porównaniu z poprzednim rokiem produkcja budowlano-montażowa w Gorzowie Wlkp. wzrosła o 20,6% (po spadku w 2020 r. o 1,5%).

Zielona Góra

750,7 mln zł

Produkcja sprzedana budownictwa

W Zielonej Górze produkcja sprzedana budownictwa ukształtowała się na poziomie 750,7 mln zł, tj. o 14,8% wyższa niż w 2020 r. (po wzroście notowanym przed rokiem o 20,2%).

W 2021 r. w Zielonej Górze wydajność pracy w budownictwie liczona wartością produkcji sprzedanej budownictwa na 1 zatrudnionego była o 14,3% wyższa w porównaniu z 2020 r., przy wzroście przeciętnego zatrudnienia w budownictwie o 0,5%.

Produkcja budowlano-montażowa zrealizowana przez przedsiębiorstwa zlokalizowane w Zielonej Górze w 2021 r. ukształtowała się na poziomie 302,1 mln zł, tj. odpowiadającym 40,2% produkcji sprzedanej budownictwa.

W stosunku do 2020 r. produkcja budowlano-montażowa w Zielonej Górze wzrosła o 9,1% (po spadku w poprzednim roku o 6,4%).

W 2021 r. produkcja sprzedana budownictwa zrealizowana przez przedsiębiorstwa zlokalizowane w Gorzowie Wlkp. i Zielonej Górze stanowiła łącznie 46,5% produkcji sprzedanej budownictwa w województwie ogółem

W 2021 r. produkcja budowlano-montażowa zrealizowana przez przedsiębiorstwa zlokalizowane w Gorzowie Wlkp. i Zielonej Górze łącznie stanowiła 43,8% ogółu produkcji budowlano-montażowej w województwie

Wykres 19. Dynamika produkcji budowlano-montażowej w 2021 r.
(analogiczny miesiąc ub. roku = 100)



Budownictwo mieszkaniowe

Mieszkania oddane do użytkowania

Gorzów Wlkp.

901

Mieszkania oddane do użytkowania

W 2021 r. w Gorzowie Wlkp. oddano do użytkowania 901 mieszkań. Było to o 12,8% więcej niż w poprzednim roku (wobec wzrostu liczby mieszkań oddanych do użytkowania w 2020 r. o 106,5%).

Zwiększyła się liczba mieszkań przeznaczonych na sprzedaż lub wynajem (o 16,6%) do 722 oraz spadła liczba mieszkań oddanych do użytkowania w budownictwie spółdzielczym (o 38,8%) do 71. W stosunku do poprzedniego roku liczba mieszkań oddanych do użytkowania w budownictwie indywidualnym wzrosła o 68,8% do 108.

Zielona Góra

1293

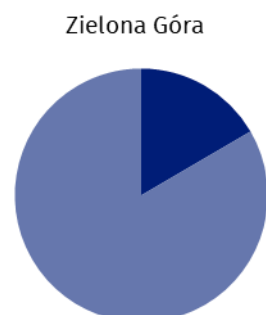
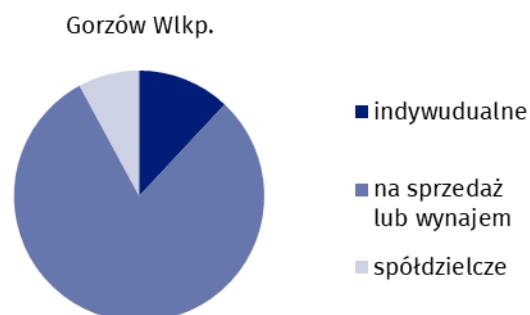
Mieszkania oddane do użytkowania

W Zielonej Górze liczba mieszkań oddanych do użytkowania wyniosła 1293. Oznacza to spadek liczby mieszkań oddanych do użytkowania w porównaniu z poprzednim rokiem (o 9,8%), po wzroście w 2020 r. (o 34,8%).

Wzrost liczby mieszkań oddanych do użytkowania w porównaniu z 2020 r. zanotowano w budownictwie indywidualnym (o 9,2% do 214). Jednocześnie spadła liczba mieszkań przeznaczonych na sprzedaż lub wynajem (o 9,1%) do 1079.

W 2021 r. mieszkania oddane do użytkowania w Gorzowie Wlkp. i w Zielonej Górze stanowiły odpowiednio 17,7% i 25,4% ogółu mieszkań oddanych do użytkowania w województwie

Wykres 20. Struktura mieszkań oddanych do użytkowania według form budownictwa w 2021 r.

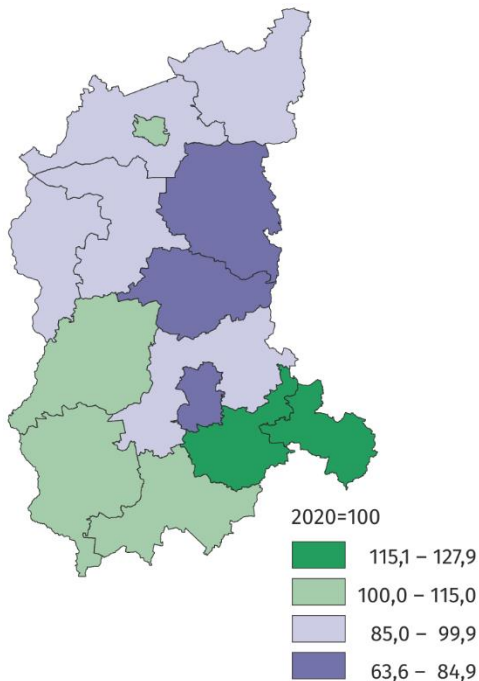


W 2021 r. wzrost liczby mieszkań oddanych do użytkowania oprócz Gorzowa Wlkp. zanotowano w powiatach: nowosolskim, wschowskim, żagańskim, żarskim i krośnieńskim.

Oprócz Zielonej Góry spadek liczby mieszkań oddanych do użytkowania w skali roku zanotowano m.in. w powiatach: świebodzińskim, międzyrzeckim oraz strzelecko-drezdeneckim.

W 2021 r. większość mieszkań oddanych do użytkowania w miastach na prawach powiatu stanowiły mieszkania na sprzedaż lub wynajem (w Zielonej Górze 83,4%, w Gorzowie Wlkp. 80,1%)

Wykres 21. Mieszkania oddane do użytkowania w 2021 r. według powiatów i miast na prawach powiatu



W porównaniu z 2020 r. liczba mieszkań, na budowę których wydano pozwolenia lub dokonano zgłoszenia z projektem budowlanym spadła do 1345 (tj. o 10,7%). Z ogółu wydanych pozwoleń 90,1% stanowiły pozwolenia dotyczące budownictwa na sprzedaż lub wynajem, a 9,9% budownictwa indywidualnego.

W 2021 r. zwiększyła się także liczba mieszkań, których budowę rozpoczęto (o 39,8%) do 1564.

W Zielonej Górze liczba mieszkań, na budowę których wydano pozwolenia lub dokonano zgłoszenia z projektem budowlanym spadła w skali roku o 22,8% i wyniosła 1236. Były to głównie pozwolenia dotyczące budownictwa na sprzedaż lub wynajem (75,7% ogółu pozwoleń) oraz budownictwa indywidualnego (15,2%).

W 2021 r. w Zielonej Górze rozpoczęto budowę 990 mieszkań, tj. o 4,0% więcej niż przed rokiem.

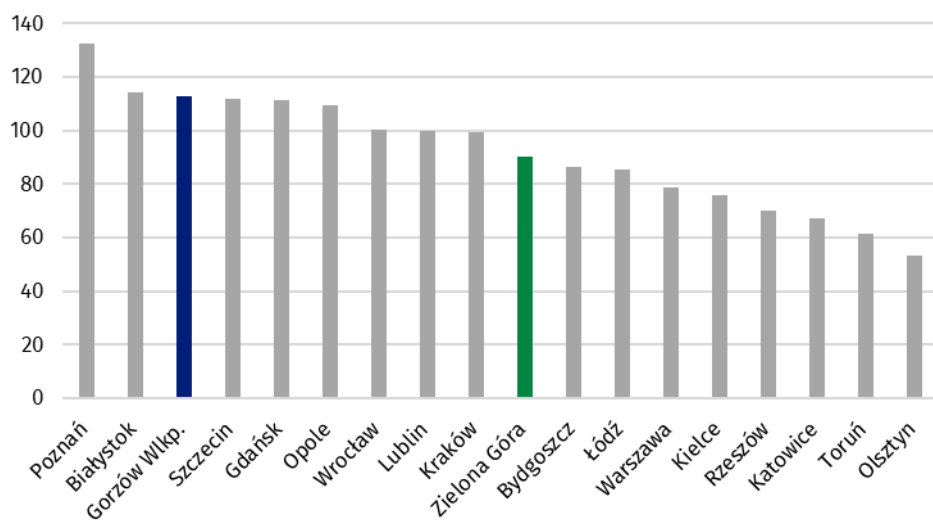
Mieszkania oddane do użytkowania w Gorzowie Wlkp. i Zielonej Górze na tle miast wojewódzkich w 2021 r.

W 2021 r. Gorzów Wlkp. był jednym z 3 miast, w których zanotowano wzrost liczby mieszkań. Wyższy niż w Gorzowie Wlkp. wzrost w skali roku wystąpił w Poznaniu (o 32,3%) i Białymstoku (o 14,2%).

W 2021 r. Zielona Góra była jednym z miast wojewódzkich, w których liczba mieszkań oddanych do użytkowania spadła w stosunku do notowanej w 2020 r. W największym stopniu zmniejszyła się liczba mieszkań w Olsztynie (o 46,9%), Toruniu (o 38,5%) i w Katowicach (o 32,6%).

W większości miast wojewódzkich liczba mieszkań oddanych do użytkowania spadła w porównaniu z 2020 r.

Wykres 22. Dynamika liczby mieszkań oddanych do użytkowania według miast wojewódzkich w 2021 r. (2020 = 100)



Podmioty gospodarcze

Podmioty gospodarcze wpisane do rejestru REGON w 2021 r. (stan w dniu 31 grudnia)

Gorzów Wlkp.

18,4 tys.

Podmioty w rejestrze REGON

W końcu 2021 r. w Gorzowie Wlkp. było 18,4 tys. podmiotów gospodarczych zarejestrowanych w rejestrze REGON, tj. o 1,7% więcej niż w końcu 2020 r.

W strukturze podmiotów gospodarczych 69,5% stanowiły osoby fizyczne, a 30,5% osoby prawne i jednostki organizacyjne niemające osobowości prawnej. Były to m.in. spółki handlowe, które stanowiły 11,3% ogółu podmiotów gospodarczych w mieście oraz spółki cywilne stanowiące 6,2%. Udział podmiotów z kapitałem zagranicznym w ogóle podmiotów w Gorzowie Wlkp. wyniósł 1,6%.

Zielona Góra

23,6 tys.

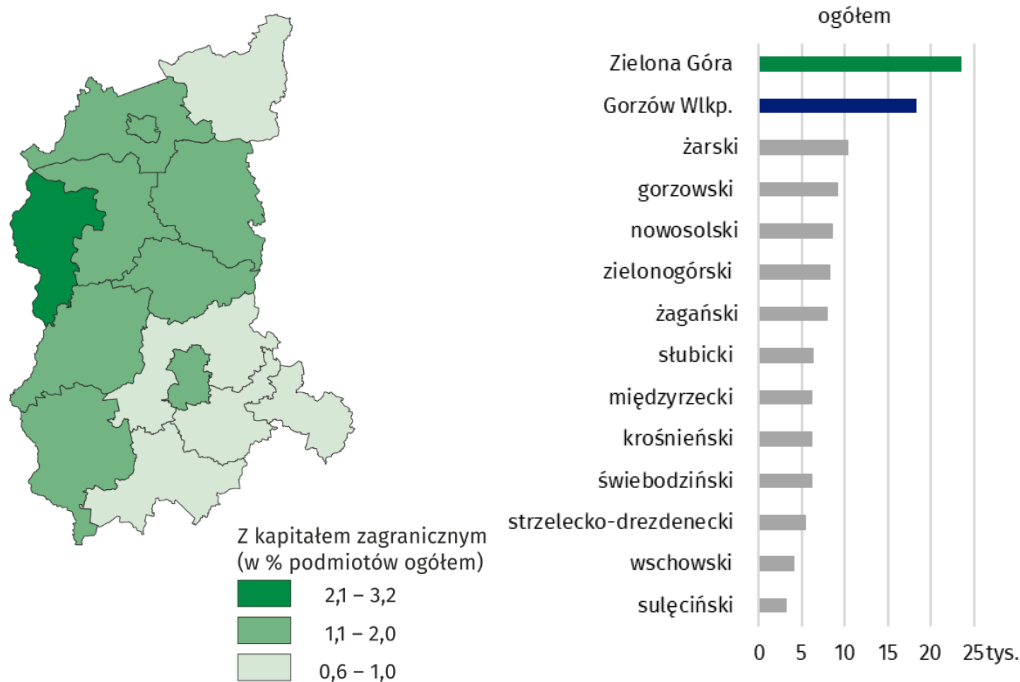
Podmioty w rejestrze REGON

W końcu 2021 r. liczba podmiotów gospodarczych zarejestrowanych w rejestrze REGON w Zielonej Górze wyniosła 23,6 tys. i była o 3,8% większa w porównaniu z końcem 2020 r.

W ogóle podmiotów gospodarczych w Zielonej Górze 67,3% stanowiły osoby fizyczne. Pozostałe 32,7% to osoby prawne i jednostki organizacyjne niemające osobowości prawnej, w tym 15,9% - spółki handlowe. Podmioty z kapitałem zagranicznym stanowiły 1,4% ogółu podmiotów gospodarczych mających siedzibę w Zielonej Górze.

W miastach Gorzów Wlkp. i Zielona Góra łącznie zlokalizowanych było 33,7% ogółu podmiotów gospodarczych w województwie

Wykres 23. Podmioty gospodarcze zarejestrowane w rejestrze REGON w 2021 r.
Stan w dniu 31 grudnia



Podmioty według sekcji PKD

W Gorzowie Wlkp. w strukturze podmiotów gospodarczych wpisanych do rejestru REGON 20,7% stanowiły podmioty związane z handlem; naprawą pojazdów samochodowych, a 14,2% z budownictwem. Istotny udział w ogóle podmiotów gospodarczych miały podmioty zajmujące się obsługą rynku nieruchomości (9,9%), działalnością profesjonalną, naukową i techniczną (9,6%) oraz transportem i gospodarką magazynową (7,8%).

W porównaniu z poprzednim rokiem wzrosła w Gorzowie Wlkp. liczba podmiotów m.in. z sekcji administracja publiczna i obrona narodowa; obowiązkowe zabezpieczenia społeczne oraz zakwaterowanie i gastronomia (o 6,8%), informacja i komunikacja (o 6,3%). Wzrost zanotowano również w jednostkach związanych z edukacją (o 4,6%) oraz budownictwem (o 4,4%).

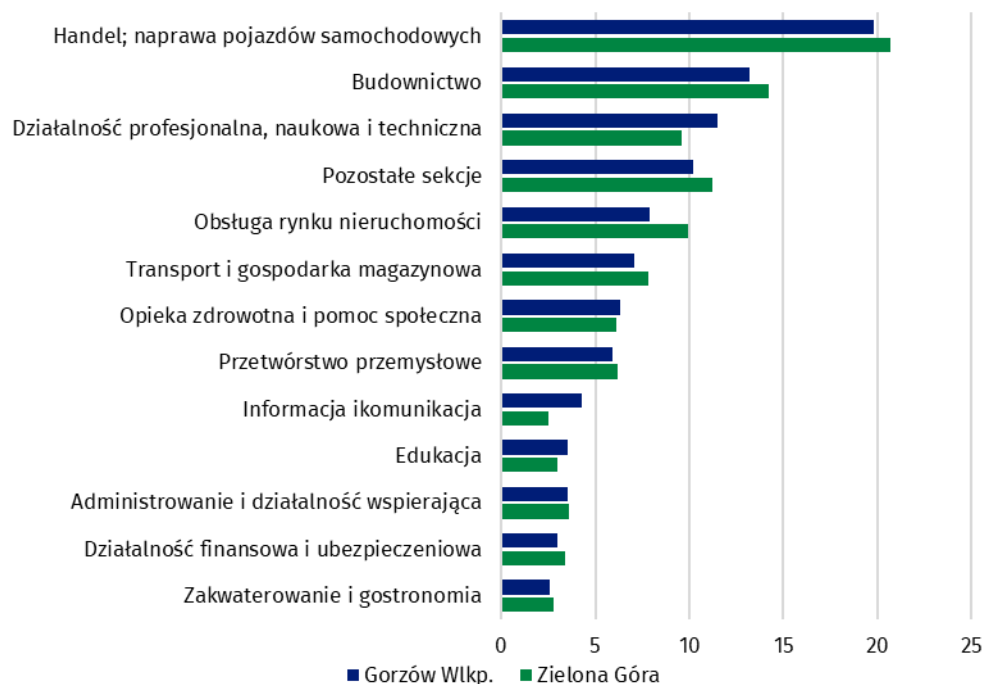
Zmniejszyła się natomiast liczba podmiotów zajmujących się działalnością związaną z kulturą, rozrywką i rekreacją (o 2,9%), działalnością finansową i ubezpieczeniową (o 2,5%).

W Zielonej Górze, z ogółu podmiotów gospodarczych wpisanych do rejestru REGON 19,8% stanowiły podmioty z sekcji handel; naprawa pojazdów samochodowych. Znaczący był także udział podmiotów z sekcji: budownictwo (13,2%) oraz działalność profesjonalna, naukowa i techniczna (11,5%), obsługa rynku nieruchomości (7,9%) oraz transport i gospodarka magazynowa (7,1%).

W porównaniu z 2020 r. w Zielonej Górze wzrosła liczba podmiotów prowadzących działalność związaną m.in. z zakwaterowaniem i gastronomią (o 9,4%), informacją i komunikacją (o 8,1%), budownictwem (o 7,9%), obsługą rynku nieruchomości (o 5,9%), opieką zdrowotną i pomocą społeczną (o 5,5%) oraz edukacją (o 4,7%).

Zmniejszyła się liczba podmiotów w sekcji działalność finansowa i ubezpieczeniowa (o 1,7%) oraz przetwórstwo przemysłowe (o 0,6%).

Wykres 24. Struktura podmiotów gospodarczych w rejestrze REGON według sekcji PKD w 2021 r.
Stan w dniu 31 grudnia



Turystyka⁴

Turystyczne obiekty noclegowe

Gorzów Wlkp.

11

Obiekty noclegowe

W końcu lipca 2021 r. w Gorzowie Wlkp. znajdowało się 11 obiektów noclegowych (tj. o 10,0% więcej niż w analogicznym okresie poprzedniego roku). Były to głównie hotele, które stanowiły 90,9% ogółu obiektów noclegowych w mieście.

Obiekty zlokalizowane w Gorzowie Wlkp. oferowały łącznie 886 miejsc noclegowych i wszystkie z nich były całoroczne.

Z ogółu miejsc noclegowych w mieście 778 (tj. 87,8%) znajdowało się w hotelach. Pozostałe 12,2% ogółu miejsc noclegowych w Gorzowie Wlkp. znajdowało się w tzw. pozostałych turystycznych obiektach noclegowych.

Zielona Góra

27

Obiekty noclegowe

W Zielonej Górze w końcu lipca 2021 r. było 27 obiektów noclegowych. W grupie tej znajdowało się 17 obiektów hotelowych, w tym 10 hoteli.

Obiekty znajdujące się w Zielonej Górze oferowały łącznie 1346 miejsc noclegowych, w tym 1316 miejsc całorocznych (tj. 97,8% ogółu miejsc w mieście).

Z ogółu miejsc noclegowych w Zielonej Górze 796 (tj. 59,1%) stanowiły miejsca oferowane przez hotele. Dalsze 13,8% miejsc noclegowych w mieście zapewniały tzw. inne obiekty hotelowe⁵, a 4,8% – motele i pensjonaty. Pozostałe obiekty noclegowe⁶ oferowały 22,3% ogółu miejsc noclegowych w Zielonej Górze.

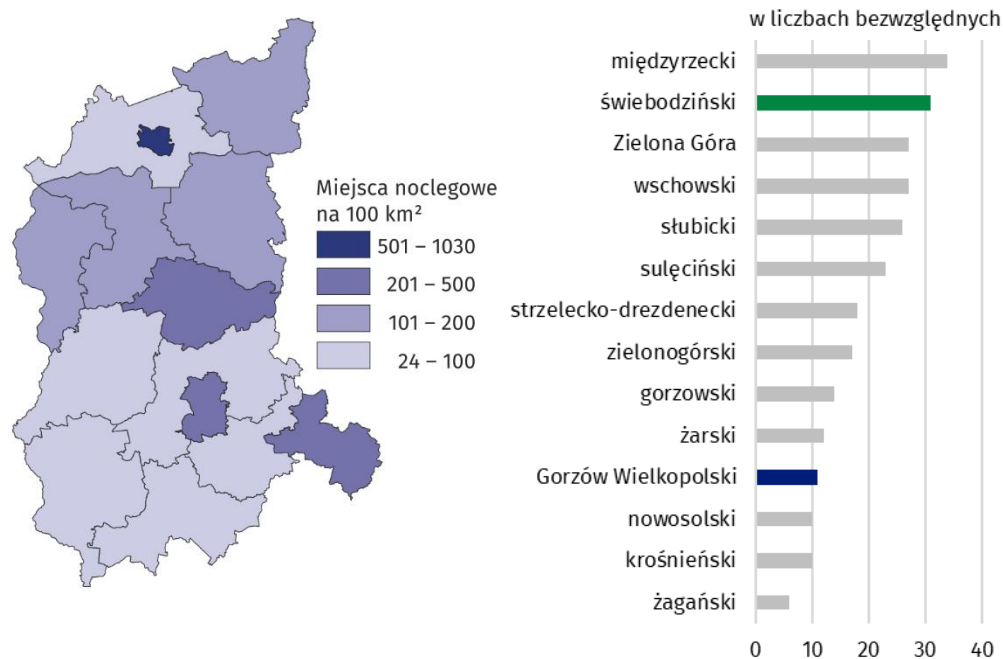
W Gorzowie Wlkp. i Zielonej Górze znajdowało się łącznie 14,3% ogółu obiektów noclegowych w województwie; obiekty te oferowały łącznie 12,8% ogółu miejsc noclegowych w województwie, w tym 20,5% ogółu miejsc całorocznych

⁴ Dotyczy obiektów posiadających 10 i więcej miejsc noclegowych

⁵ Są to obiekty spełniające zadania hotelu, motelu lub pensjonatu, którym nie została nadana kategoria a także domy gościnne, zajazdy, wille, zamki oraz inne obiekty świadczące usługi hotelarskie np. codzienne sprzątanie, ścielenie łóżek.

⁶ W 2021 r. były to: szkolne schroniska młodzieżowe (1 obiekt), zespoły domków turystycznych (1), kempingi (2), pokoje gościnne/kwatery prywatne (6) i pozostałe turystyczne obiekty noclegowe (2).

Wykres 25. Turystyczne obiekty noclegowe w 2021 r.
Stan w dniu 31 lipca

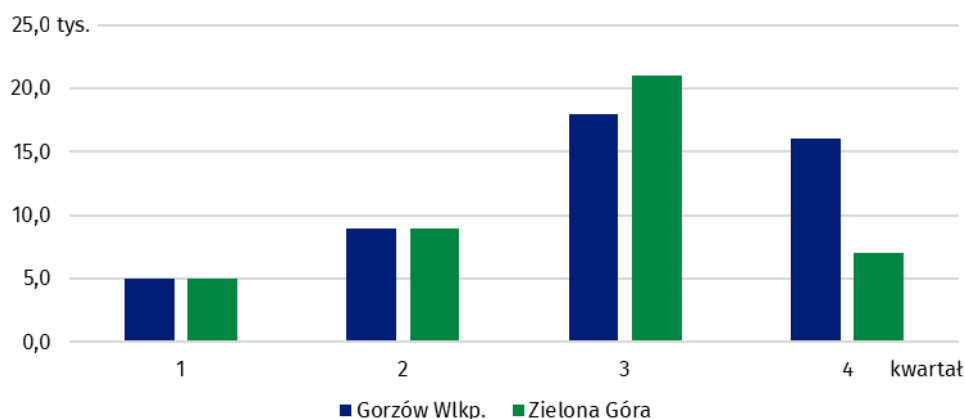


W 2021 r. z oferty noclegowej obiektów zlokalizowanych w Gorzowie Wlkp. skorzystało 48,6 tys. osób. Było to o 29,2% więcej niż w 2020 r. Zwiększyła się liczba turystów krajowych korzystających z oferty noclegowej w mieście (wyniosła 43,5 tys. wobec 33,1 tys. w 2020 r.) oraz zagranicznych (5,1 tys. wobec 4,5 tys. przed rokiem).

Liczba korzystających z noclegów w Zielonej Górze w 2021 r. wyniosła 50,6 tys., tj. o 31,5% więcej niż w 2020 r. Wyższa niż w poprzednim roku była zarówno liczba turystów krajowych (wyniosła 43,5 tys. osób wobec 33,2 tys. w 2020 r.) oraz liczba turystów zagranicznych (7,0 tys. wobec 5,3 tys. w 2020 r.).

Hotele w miastach na prawach powiatu oferowały łącznie blisko 32,0% ogółu miejsc noclegowych w hotelach w województwie

Wykres 26. Turystyczne obiekty noclegowe w 2021 r.
Stan w dniu 31 lipca



W 2021 r. z ogółu korzystających z miejsc noclegowych w Gorzowie Wlkp. 98,4% skorzystało z oferty hoteli. Pozostałe 1,6% ogółu korzystających z oferty noclegowej w mieście zatrzymało się w tzw. pozostałych obiektach.

Turyści w Zielonej Górze najczęściej korzystali z oferty obiektów hotelowych (89,4%), w tym z oferty hoteli – 76,6%. Osoby korzystające z miejsc noclegowych w tzw. pozostałych obiektach stanowiły 10,6%, w tym z pokoiw gościnnych lub kwater prywatnych 61,5%.

Wykres 27. Stopień wykorzystania miejsc noclegowych w 2021 r.
Stan w dniu 31 lipca



W I kwartale 2021 r. w Gorzowie Wlkp. zanotowano spadek wykorzystania miejsc noclegowych w porównaniu do analogicznego okresu poprzedniego roku. W pozostałych kwartałach notowano wzrost, najwyższy zaobserwowano w III kwartale 2021 r. (o 18,8 p. proc.).

W Zielonej Górze stopień wykorzystania miejsc noclegowych od II kwartału 2021 r. był wyższy niż w analogicznym okresie poprzedniego roku. Najwyższy wzrost zanotowano w IV kwartale (o 25,1 p. proc.).

Zarówno w Gorzowie Wlkp. i Zielonej Górze stopień wykorzystania miejsc noclegowych, w skali roku, zmniejszył się w I kwartale 2021 r., a w pozostałych zanotowano wzrost

Bezpieczeństwo publiczne

Przestępstwa stwierdzone

Gorzów Wlkp.

5,9 tys.

Przestępstwa stwierdzone

W 2021 r. w Gorzowie Wlkp. liczba przestępstw stwierdzonych przez policję w zakończonych postępowaniach przygotowawczych wyniosła 5892 i była o 82,2% wyższa niż w 2020 r.

Zmniejszył się odsetek przestępstw kryminalnych (o 35,9 p. proc. do 41,3%) oraz drogowych (o 3,0 p. proc. do 3,6%) przy wzroście odsetka przestępstw gospodarczych (o 39,6 p. proc. do 52,9%).

W porównaniu z 2020 r. zwiększył się wskaźnik wykrywalności sprawców przestępstw stwierdzonych przez policję, który wyniósł 78,9%, tj. o 13,6 p. proc. więcej niż przed rokiem.

Zielona Góra

4,5 tys.

Przestępstwa stwierdzone

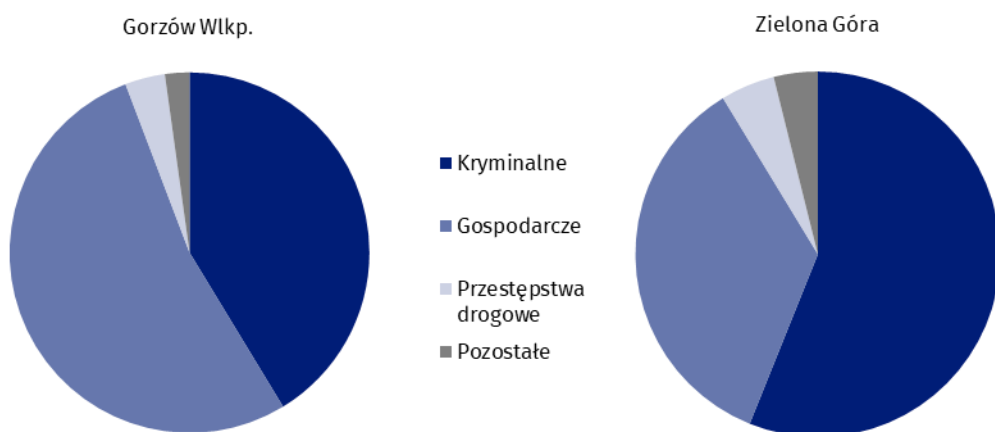
W 2021 r. w Zielonej Górze, w zakończonych postępowaniach przygotowawczych prowadzonych przez policję, stwierdzono 4493 przestępstw, tj. o 6,6% więcej niż w roku poprzednim.

W stosunku do 2020 r. wzrosła liczba przestępstw gospodarczych o 53,8%. Spadek przestępczości w Zielonej Górze wystąpił w przypadku przestępstw drogowych (o 12,9%) oraz kryminalnych (o 9,5%).

W strukturze przestępstw stwierdzonych, nadal dominowały przestępstwa kryminalne (które stanowiły 56,1% ogółu przestępstw stwierdzonych). Udział przestępstw gospodarczych w ogóle przestępstw stwierdzonych w mieście wyniósł 35,2%.

Przestępstwa stwierdzone przez policję w zakończonych postępowaniach przygotowawczych w Gorzowie Wlkp. i Zielonej Górze łącznie stanowiły 38,1% ogółu przestępstw stwierdzonych w województwie

Wykres 28. Struktura przestępstw stwierdzonych w 2021 r.



Polepszył się wskaźnik wykrywalności sprawców przestępstw gospodarczych, który wyniósł 86,6% (wobec 59,2% w 2020 r.). Wyższy niż w poprzednim roku był także wskaźnik wykrywalności przestępstw kryminalnych (66,9% wobec 62,7%). Niższy natomiast był wskaźnik wykrywalności przestępstw drogowych (96,7% wobec 98,1%).

Spośród powiatów i miast na prawach powiatu województwa lubuskiego wzrost liczby przestępstw stwierdzonych, oprócz Gorzowa Wlkp. zanotowano w 7 powiatach. Mniejszy wzrost niż w Gorzowie Wlkp. odnotowano w powiecie żagańskim (o 19,7%) oraz wschowskim (o 15,8%).

Wskaźnik wykrywalności sprawców przestępstw stwierdzonych przez policję uległ polepszeniu i wyniósł 64,7%, tj. o 2,4 p. proc. więcej niż w 2020 r.

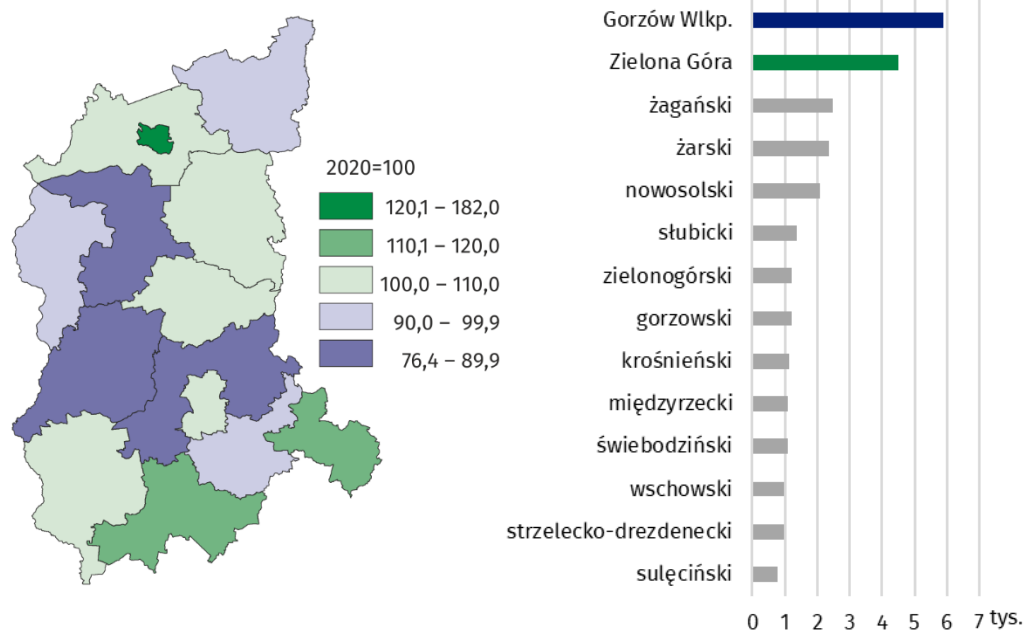
Omawiany wskaźnik wzrósł zarówno w przypadku przestępstw gospodarczych (o 1,9 p. proc. do 71,6%), jak i kryminalnych (o 0,9 p. proc. do 55,5%). Pogorszył się natomiast wskaźnik wykrywalności przestępstw o charakterze drogowym (o 0,3 p. proc. do 96,7%).

Spośród powiatów i miast na prawach powiatu województwa lubuskiego w 6 wystąpił spadek liczby przestępstw stwierdzonych. Największy zanotowano w powiatach: sulęcińskim (o 23,6%), krośnieńskim (o 22,3%) oraz zielonogórskim (o 17,8%).

W Gorzowie Wlkp., wśród przestępstw stwierdzonych najczęściej było o charakterze kryminalnym, a w Zielonej Górze o charakterze gospodarczym

W 2021 r. w Gorzowie Wlkp. odsetek przestępstw kryminalnych był niższy niż w Zielonej Górze

Wykres 29. Przestępstwa stwierdzone według powiatów w 2021 r.



Wypadki drogowe

Gorzów Wlkp.

41

Wypadki drogowe

W 2021 r. w Gorzowie Wlkp. tak jak w poprzednim roku zanotowano 41 wypadków drogowych. Wśród ofiar wypadków było 42 rannych i 2 ofiary śmiertelne. Zwiększyła się liczba kolizji w skali roku, która wyniosła 1852, tj. o 8,7% więcej niż w 2020 r.

Zielona Góra

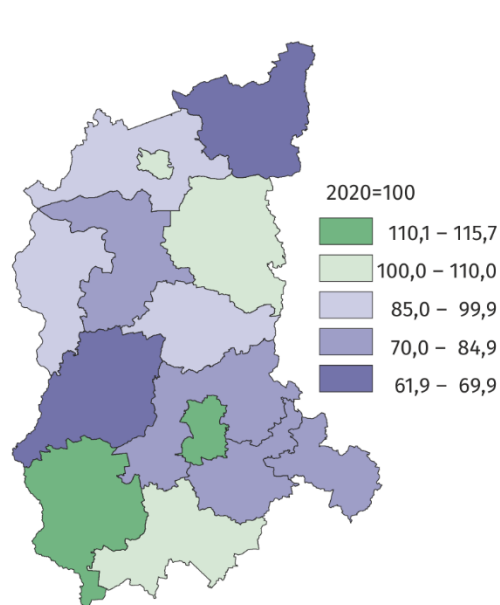
59

Wypadki drogowe

W Zielonej Górze liczba wypadków drogowych w 2021 r. wyniosła 59 i była o 15,7% wyższa niż w 2020 r. W wypadkach zanotowano 71 rannych oraz 5 ofiar śmiertelnych. Liczba kolizji w Zielonej Górze zmniejszyła się w porównaniu z poprzednim rokiem o 2,0% i wyniosła 1750.

Wypadki drogowe w Gorzowie Wlkp. i Zielonej Górze w 2021 r. stanowiły łącznie 18,5% ogółu wypadków w województwie

Wykres 30. Wypadki drogowe w 2021 r.



W 2021 r. spośród powiatów i miast na prawach powiatu najmniej wypadków drogowych zanotowano w powiatach: wschowskim (19), sulęcińskim (22), krośnieńskim i strzelecko-drezdeneckim (po 26).

Największy wzrost liczby wypadków w stosunku do 2020 r. zanotowano w Zielonej Górze (o 15,7%) i powiecie żarskim (o 15,2%). W Gorzowie Wlkp. liczba wypadków pozostała bez zmian.

Najwięcej wypadków drogowych zanotowano w Zielonej Górze (59), powiecie świebodzińskim (56) oraz w międzyrzeckim (50).

W 2021 r. w 9 powiatach województwa liczba wypadków zmniejszyła się w skali roku. Najgłębszy spadek zanotowano w powiecie krośnieńskim (o 38,1%) i strzelecko-drezdeneckim (o 33,3).

Opracowanie merytoryczne:
Urząd Statystyczny w Zielonej Górze
Dyrektor Roman Fedak
Tel: 68 322 31 12

Rozpowszechnianie:
Lubuski Ośrodek Badań Regionalnych
Tel: 68 322 31 28

Współpraca z Mediami

Tel: 68 322 31 12

e-mail: SekretariatUSZGR@stat.gov.pl



zielonagora.stat.gov.pl



[@ZielonaGoraSTAT](https://twitter.com/ZielonaGoraSTAT)



[@UStatZielonaGora](https://www.facebook.com/UStatZielonaGora)

Powiązane opracowania

[Komunikat o sytuacji społeczno-gospodarczej województwa lubuskiego](#)

[Biuletyn Statystyczny Województwa Lubuskiego](#)

Temat dostępny w bazach danych

[Bank Danych Lokalnych](#)

Ważniejsze pojęcia dostępne w słowniku

[Stan ludności](#)

[Przyrost naturalny](#)

[Saldo migracji](#)

[Przeciętne zatrudnienie](#)

[Bezrobotni zarejestrowani](#)

[Stopa bezrobocia rejestrowanego](#)

[Przeciętne miesięczne wynagrodzenie brutto](#)

[Produkcja sprzedana przemysłu](#)

[Mieszkania oddane do użytkowania](#)

[Turystyczne obiekty noclegowe](#)

[Wypadki drogowe](#)

[Sprzedaż produkcji budowlano-montażowej](#)

[Podmioty gospodarki narodowej](#)