

Koniunktura gospodarcza, opinie formułowane przez jednostki z siedzibą w województwie LUBUSKIM – Luty 2022 r.

Wpływ pandemii COVID-19 na koniunkturę – oceny i oczekiwania (Aneks)

28.02.2022 r.

↓ 4,6

Wskaźnik ogólnego klimatu koniunktury gospodarczej w przetwórstwie przemysłowym

W większości badanych obszarów przedsiębiorcy w lutym oceniają koniunkturę podobnie jak w styczniu. Wyjątkami są informacja i komunikacja oraz przetwórstwo przemysłowe, gdzie oceny spadły oraz zakwaterowanie i gastronomia, gdzie oceny wzrosły. W większości obszarów oceny bieżące („diagnozy”) pogorszyły się, natomiast oczekiwania („prognozy”) poprawiły się.

Wskaźnik ogólnego klimatu koniunktury i jego składowe w ostatnich sześciu miesiącach

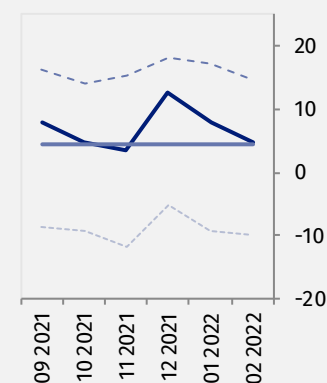
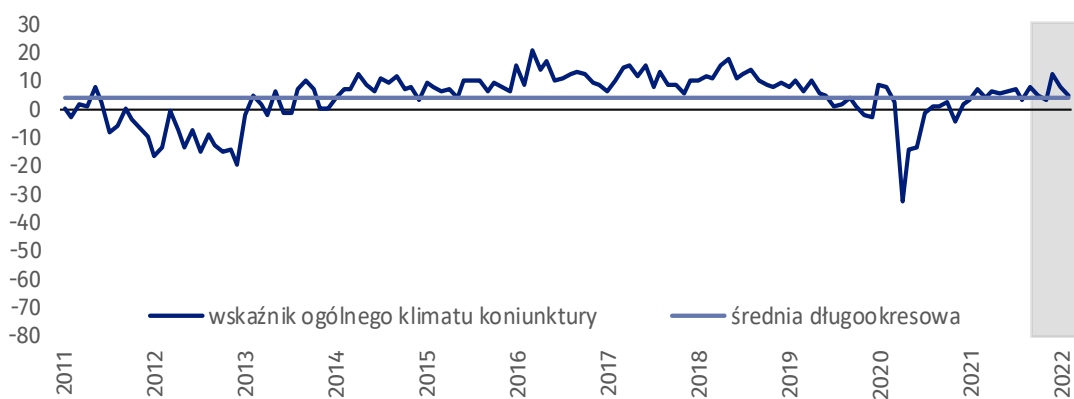
— wskaźnik ogólnego klimatu koniunktury
— średnia długookresowa
- - - poprawa [%]
- - - - - pogorszenie [%]

Do badania za bieżący miesiąc – odpowiedzi udzielane w okresie od 1 do 10 lutego – dołączono moduł pytań diagnozujący wpływ pandemii COVID-19 na koniunkturę gospodarczą (wyniki w Aneksie).



Przetwórstwo przemysłowe (wykres 1)

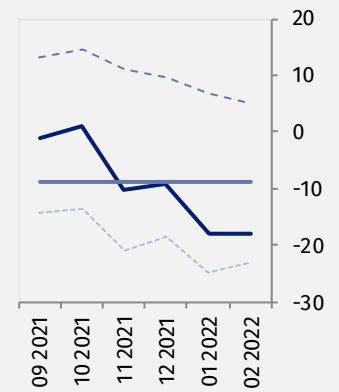
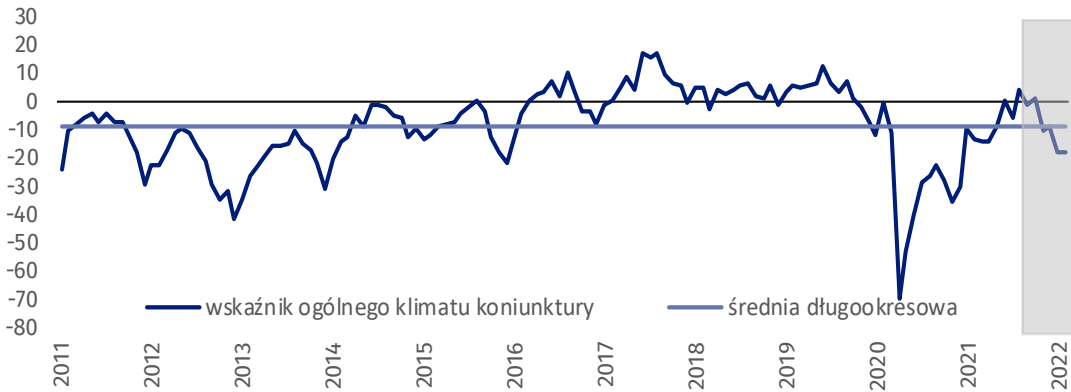
Wskaźnik ogólnego klimatu koniunktury kształtuje się na poziomie plus 4,6, tj. niższym niż przed miesiącem (plus 7,9) oraz niższym niż w lutym ostatnich ośmiu lat.





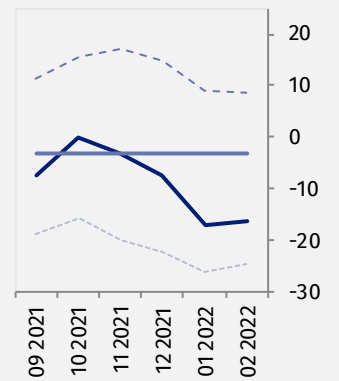
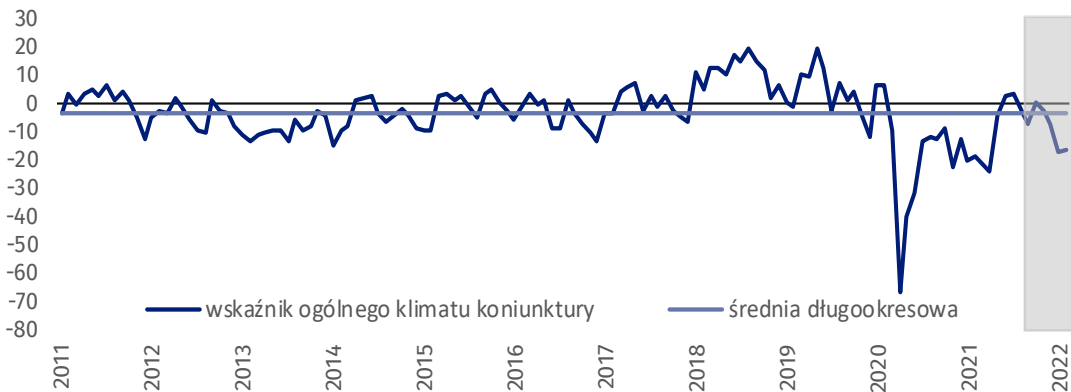
Budownictwo (wykres 2)

W lutym wskaźnik ogólnego klimatu koniunktury kształtuje się na poziomie minus 17,9, tj. podobnym jak w styczniu (minus 18,0), ale niższym niż w lutym ostatnich ośmiu lat.



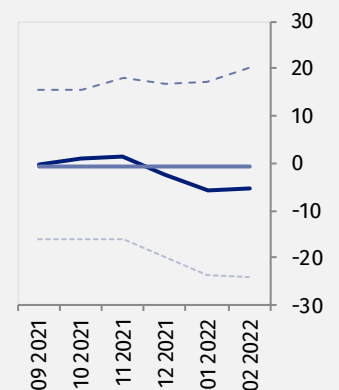
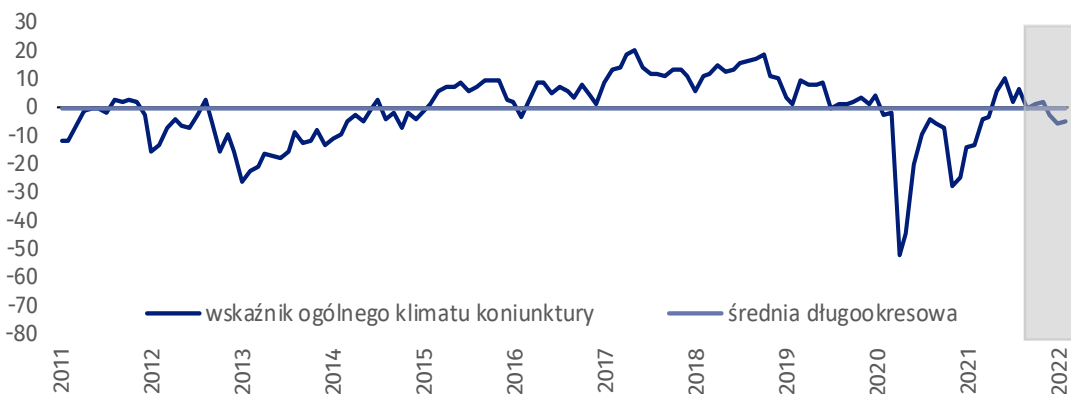
Handel hurtowy (wykres 3)

W lutym wskaźnik ogólnego klimatu koniunktury kształtuje się na poziomie minus 16,2, tj. podobnym jak przed miesiącem (minus 17,1), ale wyższym niż w lutym ubiegłego roku.



Handel detaliczny (wykres 4)

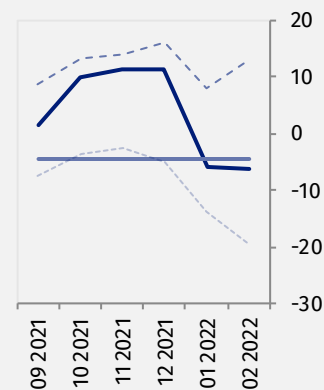
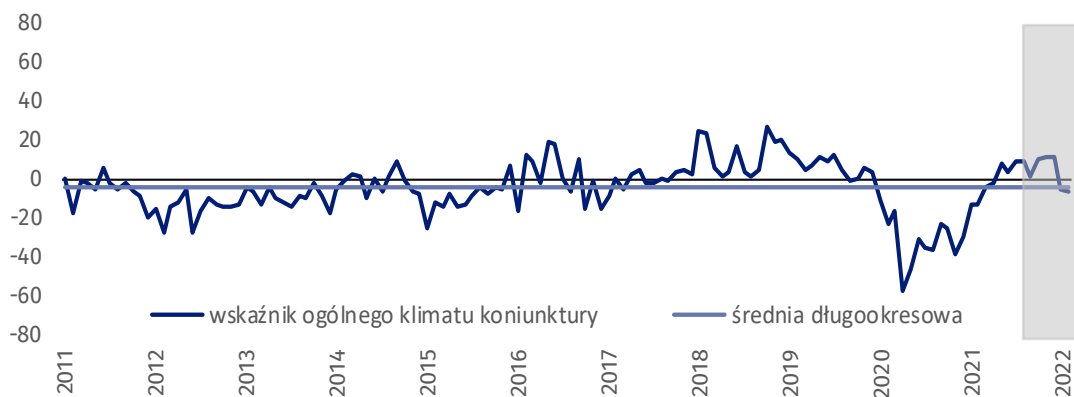
W bieżącym miesiącu wskaźnik ogólnego klimatu koniunktury kształtuje się na poziomie minus 5,4, tj. podobnym jak w styczniu (minus 5,6), ale wyższym niż w lutym 2021 r.





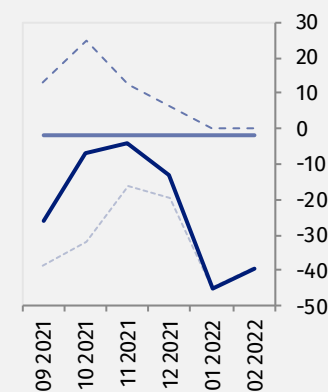
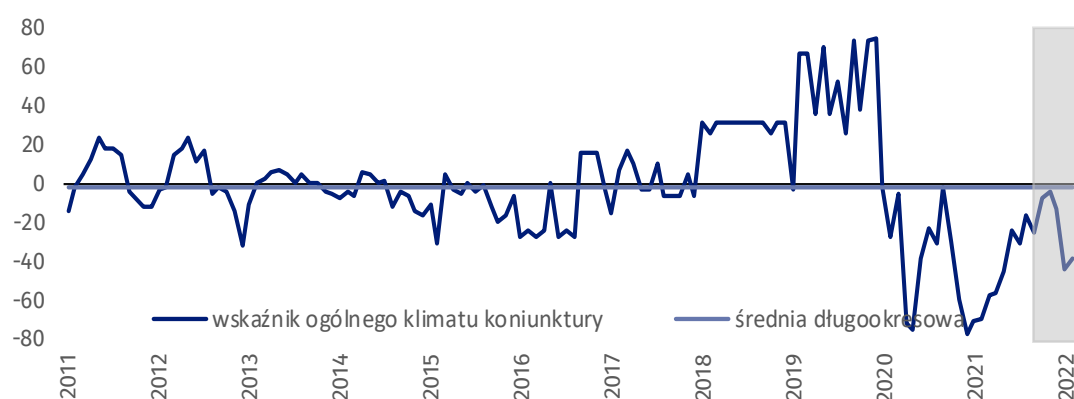
Transport i gospodarka magazynowa (wykres 5)

W lutym wskaźnik ogólnego klimatu koniunktury kształtuje się na poziomie minus 6,4, tj. podobnym jak przed miesiącem (minus 5,8), ale wyższym niż w lutym ostatnich dwóch lat.



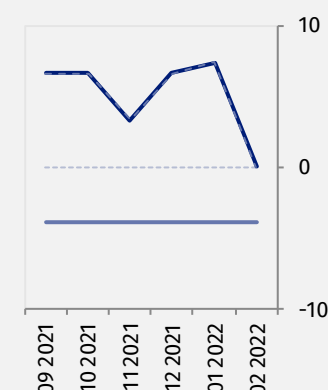
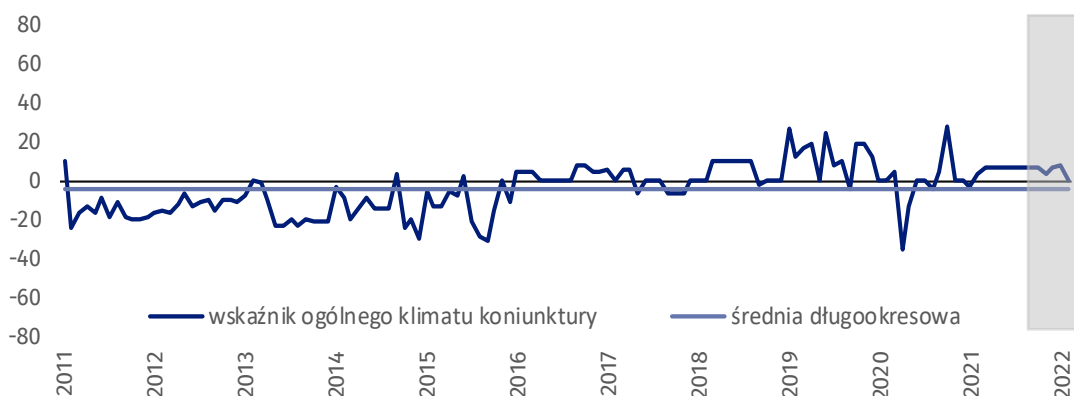
Zakwaterowanie i gastronomia (wykres 6)

W bieżącym miesiącu wskaźnik ogólnego klimatu koniunktury kształtuje się na poziomie minus 39,4, tj. wyższym niż w styczniu (minus 45,0) oraz wyższym niż w lutym 2021 r.



Informacja i komunikacja (wykres 7)

Wskaźnik ogólnego klimatu koniunktury kształtuje się na poziomie 0,0, tj. niższym niż w styczniu (plus 7,4) oraz niższym niż w lutym ubiegłego roku.



Tablica 1. Wskaźniki ogólnego klimatu koniunktury według rodzaju działalności






WYSZCZEGÓLNIENIE		Analogiczny miesiąc ubiegłego roku	Ubiegły miesiąc	Bieżący miesiąc	Średnia długookresowa
Przetwórstwo przemysłowe 	wskaźnik ogólnego klimatu koniunktury	7,1	7,9	4,6	4,3
	składowa "diagnostyczna" wskaźnika	5,3	17,7	9,5	0,8
	składowa "prognostyczna" wskaźnika	8,8	-1,9	-0,3	7,8
Budownictwo 	wskaźnik ogólnego klimatu koniunktury	-13,2	-18,0	-17,9	-8,8
	składowa "diagnostyczna" wskaźnika	-10,4	-8,4	-17,5	-11,0
	składowa "prognostyczna" wskaźnika	-16,0	-27,6	-18,3	-6,6
Handel hurtowy 	wskaźnik ogólnego klimatu koniunktury	-18,6	-17,1	-16,2	-3,4
	składowa "diagnostyczna" wskaźnika	-9,1	-8,6	0,5	1,3
	składowa "prognostyczna" wskaźnika	-28,0	-25,5	-32,8	-8,0
Handel detaliczny 	wskaźnik ogólnego klimatu koniunktury	-13,3	-5,6	-5,4	-0,8
	składowa "diagnostyczna" wskaźnika	-1,5	9,0	4,8	4,5
	składowa "prognostyczna" wskaźnika	-25,0	-20,2	-15,6	-6,0
Transport i gospodarka magazynowa 	wskaźnik ogólnego klimatu koniunktury	-13,5	-5,8	-6,4	-4,7
	składowa "diagnostyczna" wskaźnika	0,6	-6,2	-2,6	0,4
	składowa "prognostyczna" wskaźnika	-27,5	-5,3	-10,1	-9,7
Zakwaterowanie i gastronomia 	wskaźnik ogólnego klimatu koniunktury	-70,1	-45,0	-39,4	-1,7
	składowa "diagnostyczna" wskaźnika	-64,4	-33,7	-33,7	-7,7
	składowa "prognostyczna" wskaźnika	-75,8	-56,3	-45,0	4,3
Informacja i komunikacja 	wskaźnik ogólnego klimatu koniunktury	3,3	7,4	0,0	-3,9
	składowa "diagnostyczna" wskaźnika	6,6	14,7	0,0	-0,5
	składowa "prognostyczna" wskaźnika	0,0	0,0	0,0	-7,3

Aneks

Wpływ pandemii COVID-19 na koniunkturę – oceny i oczekiwania

Badanie zostało przeprowadzone w dniach od 1 do 10 lutego 2022 r. na próbie jednostek przemysłowych, budowlanych, handlowych i usługowych. W przeciwieństwie do podstawowego badania koniunktury, odpowiedzi na dodatkowy blok pytań były udzielane na zasadzie dobrowolności. W pytaniach 1, 4 i 5 zaprezentowany jest procent odpowiedzi respondentów na dany wariant, w pytaniach 2, 3 i 6 – średnia z wartości udzielonych odpowiedzi. Dane zostały zagregowane zgodnie z metodologią agregacji (ważenia) stosowaną standardowo w badaniu koniunktury gospodarczej.

Tablica 2. Wyniki badania dot. wpływu pandemii COVID-19 na koniunkturę

Pytania	 Przetwórstwo przemysłowe	 Budownictwo	 Handel hurtowy	 Handel detaliczny	 Usługi
1. Negatywne skutki pandemii koronawirusa i jej konsekwencje dla prowadzonej przez Państwa firmę działalności gospodarczej będą w bieżącym miesiącu:					
nieznaczne	70,9	77,3	41,7	75,8	29,7
poważne	27,4	22,7	21,4	8,9	51,7
zagrożające stabilności firmy	0,0	0,0	21,4	4,8	18,6
brak negatywnych skutków	1,7	0,0	15,5	10,5	0,0
2. Proszę podać szacunkowo, jaki procent pracowników Państwa firmy (niezależnie od rodzaju umowy: o pracę, cywilnoprawną, pracowników samozatrudnionych, stażystów, agentów itp.) obejmie w bieżącym miesiącu każda z poniższych sytuacji:					
praca zdalna i zbliżone formy pracy	8,9	1,8	6,2	3,2	2,5
nieplanowane nieobecności z tytułu urlopów, opieki nad dziećmi, członkami rodziny	7,0	11,4	8,0	4,2	11,6
brak pracowników z uwagi na kwarantannę lub inne ograniczenia	5,1	22,1	8,7	4,0	9,6
3. Jaka będzie w bieżącym miesiącu szacunkowa (w procentach) zmiana zamówień na półprodukty, surowce, towary lub usługi itp. składanych w Państwa firmie przez klientów? Niezależnie od przyczyny zmiany i w porównaniu do sytuacji gdyby nie było pandemii:					
zmiana [%]	-3,4	-7,9	-8,6	-3,0	-7,4
4. Jeżeli bieżące działania i ograniczenia powzięte w celu zwalczania koronawirusa przez władze państwowe w Polsce (ale także wynikające z działań innych krajów, np. w zakresie ruchu granicznego) funkcjonujące w momencie wypełniania ankiety utrzymywałyby się przez dłuższy czas, ile miesięcy Państwa przedsiębiorstwo byłoby w stanie przetrwać?					
mniej niż 1 miesiąc	0,8	15,2	0,0	0,0	0,0
około 1 miesiąca	14,5	8,1	11,8	4,1	18,6
2 - 3 miesiące	37,7	0,0	27,3	9,0	24,1
4 - 6 miesięcy	23,1	0,0	11,9	9,0	57,3
powyżej 6 miesięcy	23,9	76,7	49,0	77,9	0,0
5. Czy Państwa firma oczekuje w bieżącym miesiącu pojawienia się zatorów płatniczych lub ich nasilenia? Niezależnie od przyczyny zatorów i w porównaniu do sytuacji gdyby nie było pandemii:					
tak, nieznacznych	13,7	68,7	0,0	16,4	37,9
tak, poważnych	14,5	0,0	36,3	1,7	0,0
tak, zagrożających stabilności firmy	0,0	15,2	0,0	1,7	0,0
nie oczekujemy	71,8	16,1	63,7	80,2	62,1
6. Jaka będzie w bieżącym miesiącu, w relacji do poprzedniego miesiąca, szacunkowa (w procentach) zmiana poziomu zatrudnienia w Państwa firmie?					
zmiana [%]	-1,2	-6,3	-5,8	-0,8	-7,2

W przypadku cytowania danych Głównego Urzędu Statystycznego prosimy o zamieszczenie informacji: „Źródło danych GUS”, a w przypadku publikowania obliczeń dokonanych na danych opublikowanych przez GUS prosimy o zamieszczenie informacji: „Opracowanie własne na podstawie danych GUS”.

Opracowanie merytoryczne:
Urząd Statystyczny w Zielonej Górze

Dyrektor Roman Fedak
Tel: 68 322 31 12

Rzeczposzechnianie:
Rzecznik Prasowy Prezesa GUS


Karolina Banaszek
Tel: 695 255 011

Wydział Współpracy z Mediami


Tel: 22 608 38 04

e-mail: obslugaprasowa@stat.gov.pl


 www.stat.gov.pl

 [@GUS_STAT](https://twitter.com/GUS_STAT)

 [@GlownyUrzadStatystyczny](https://www.facebook.com/GlownyUrzadStatystyczny)

 [gus_stat](https://www.instagram.com/gus_stat)

 [glownyurządstatystycznygus](https://www.youtube.com/glownyurządstatystycznygus)

 [glownyurządstatystyczny](https://www.linkedin.com/company/glownyurządstatystyczny)

Powiązane opracowania

[Koniunktura gospodarcza w przetwórstwie przemysłowym, budownictwie, handlu i usługach](#)

Informacje sygnałne – opinie formułowane przez jednostki z siedzibą w danym województwie dostępne na stronach Urzędów Statystycznych

[Infografika – Koniunktura gospodarcza w Polsce](#)

[Badanie koniunktury gospodarczej – zeszyt metodologiczny](#)

Temat dostępny w bazach danych

[Dziedzinowa Baza Wiedzy Koniunktura Gospodarcza](#)

[Bank Danych Makroekonomicznych \(BDM\)](#)

Ważniejsze pojęcia dostępne w słowniku

[Koniunktura gospodarcza](#)