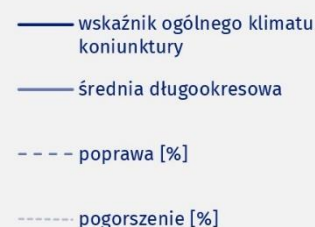


# Koniunktura gospodarcza, opinie formułowane przez jednostki z siedzibą w województwie LUBUSKIM – Styczeń 2022 r.

## Wpływ pandemii COVID-19 na koniunkturę – oceny i oczekiwania (Aneks)

31.01.2022 r.

Wskaźnik ogólnego klimatu koniunktury i jego składowe w ostatnich sześciu miesiącach



↓ 7,9

Wskaźnik ogólnego klimatu koniunktury gospodarczej w przetwórstwie przemysłowym

We wszystkich badanych obszarach przedsiębiorcy w styczniu oceniają koniunkturę gorzej lub podobnie jak w grudniu. Największy spadek ocen w tym zakresie odnotowano w działalności związanej z zakwaterowaniem i usługami gastronomicznymi.

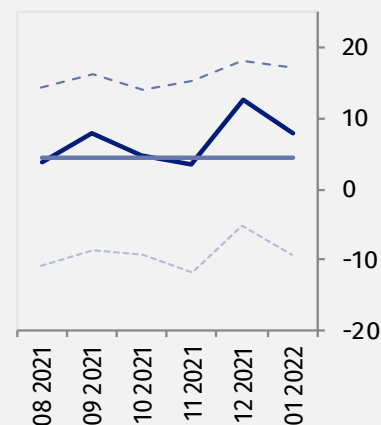
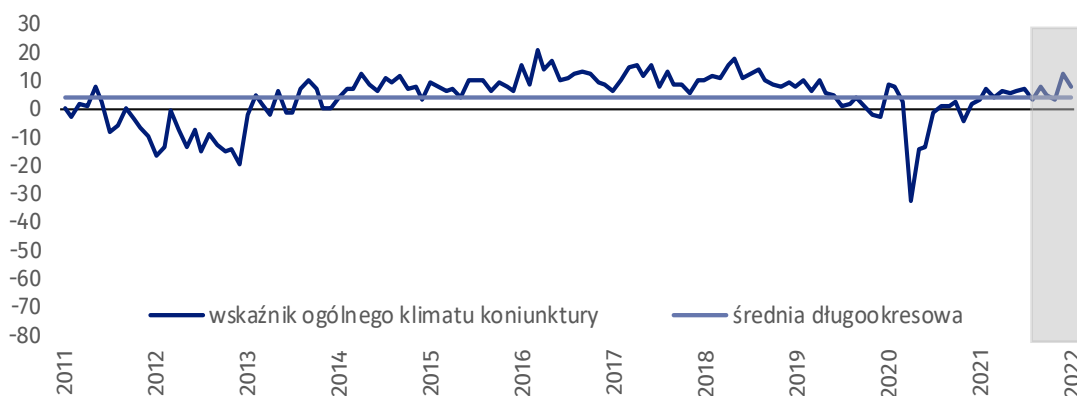
Do badania za bieżący miesiąc – odpowiedzi udzielane w okresie od 1 do 10 stycznia – dołączono

moduł pytań diagnozujący wpływ pandemii COVID-19 na koniunkturę gospodarczą (wyniki w Aneksie).



### Przetwórstwo przemysłowe (wykres 1)

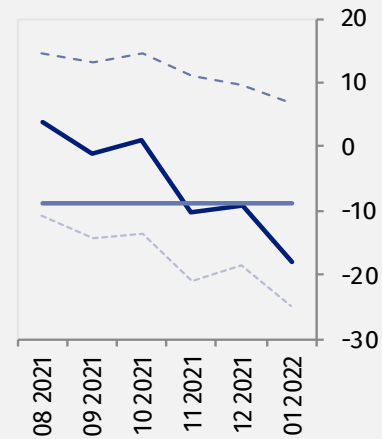
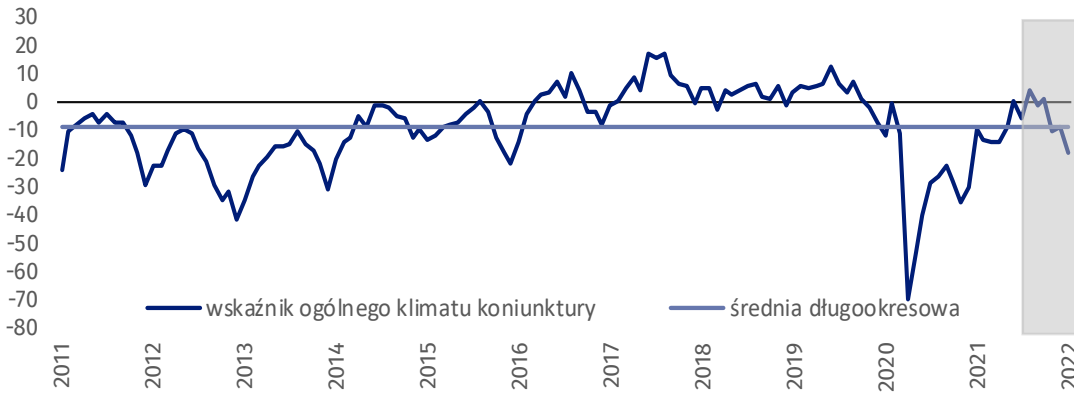
Wskaźnik ogólnego klimatu koniunktury kształtuje się na poziomie plus 7,9, tj. niższym niż przed miesiącem (plus 12,8), ale wyższym niż w styczniu 2021 r.





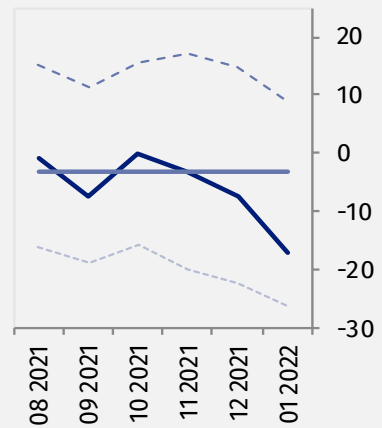
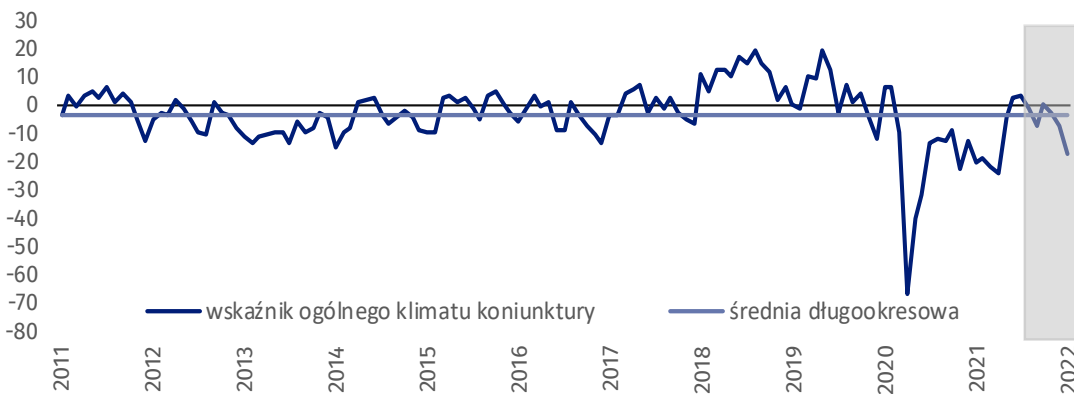
### Budownictwo (wykres 2)

W styczniu wskaźnik ogólnego klimatu koniunktury kształtuje się na poziomie minus 18,0, tj. niższym niż w grudniu (minus 9,2) oraz niższym niż w styczniu ostatnich siedmiu lat.



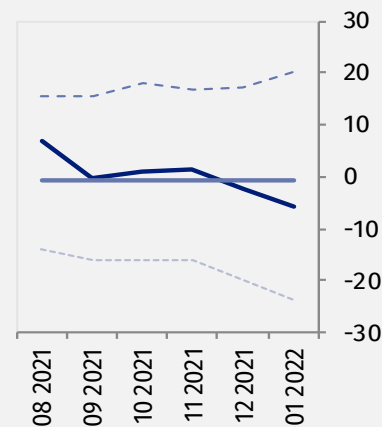
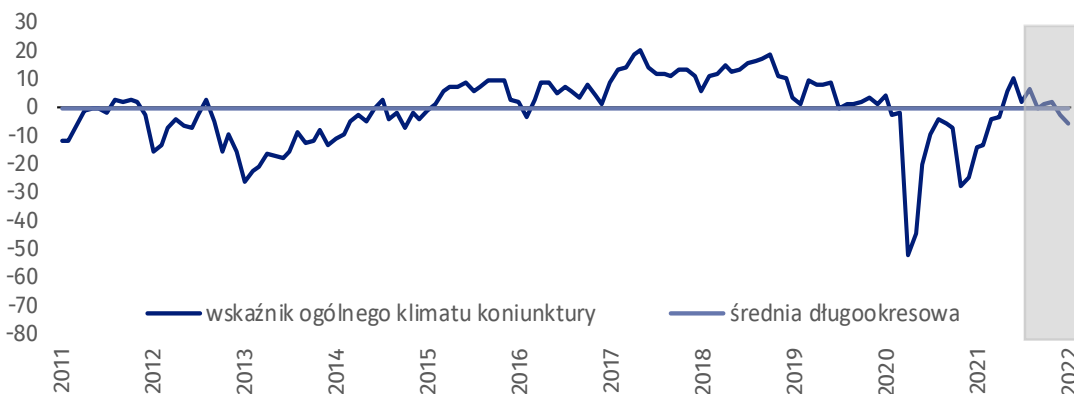
### Handel hurtowy (wykres 3)

W styczniu wskaźnik ogólnego klimatu koniunktury kształtuje się na poziomie minus 17,1, tj. niższym niż przed miesiącem (minus 7,3), ale wyższym niż w styczniu ubiegłego roku.



### Handel detaliczny (wykres 4)

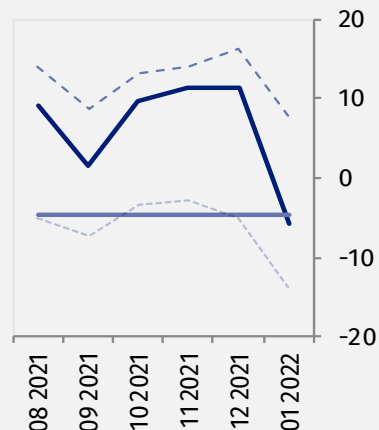
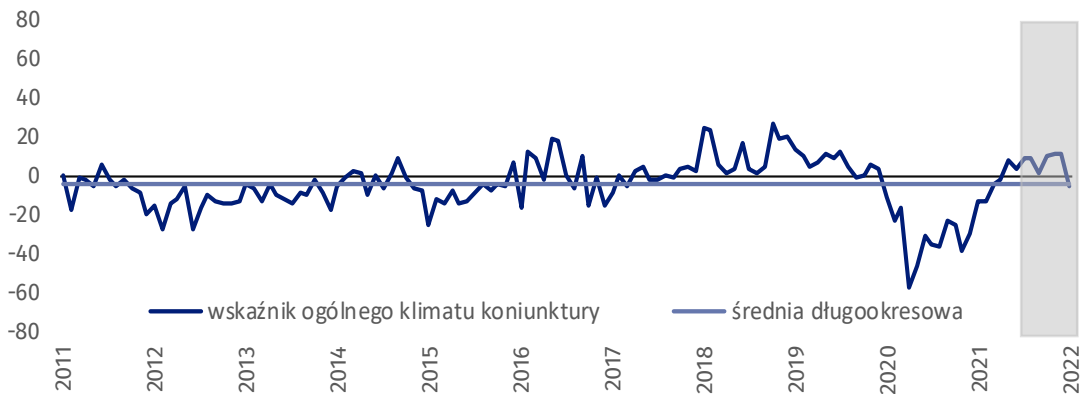
W bieżącym miesiącu wskaźnik ogólnego klimatu koniunktury kształtuje się na poziomie minus 5,6, tj. niższym niż w grudniu (minus 2,6), ale wyższym niż w analogicznym okresie poprzedniego roku.





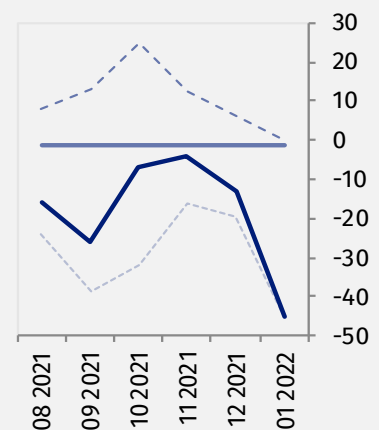
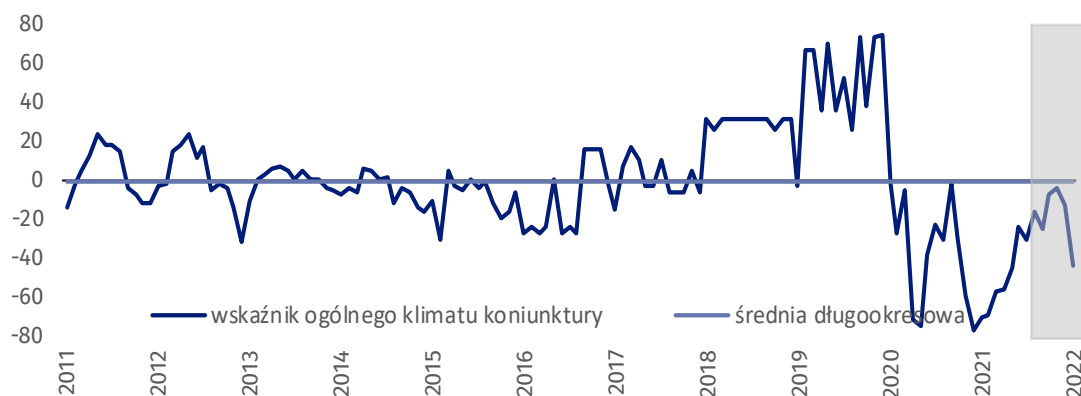
### Transport i gospodarka magazynowa (wykres 5)

W styczniu wskaźnik ogólnego klimatu koniunktury kształtuje się na poziomie minus 5,8, tj. niższym niż przed miesiącem (plus 11,3), ale wyższym niż w styczniu ostatnich dwóch lat.



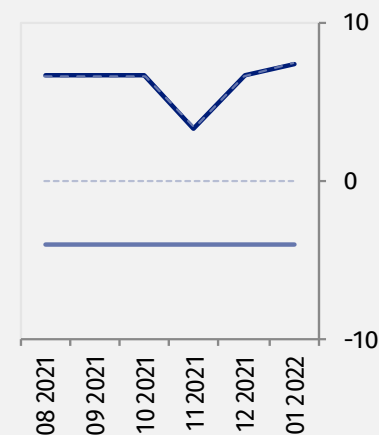
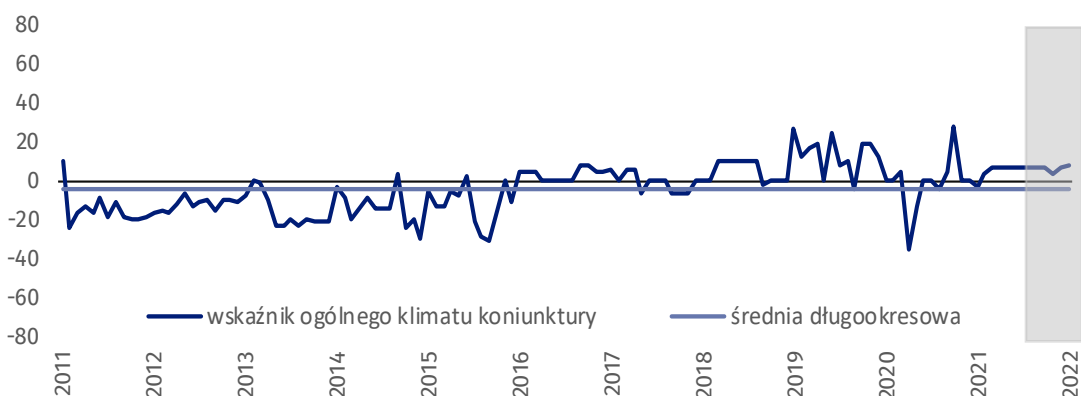
### Zakwaterowanie i gastronomia (wykres 6)

W bieżącym miesiącu wskaźnik ogólnego klimatu koniunktury kształtuje się na poziomie minus 45,0, tj. niższym niż w grudniu (minus 12,9), ale wyższym niż w analogicznym okresie poprzedniego roku.



### Informacja i komunikacja (wykres 7)

Wskaźnik ogólnego klimatu koniunktury kształtuje się na poziomie plus 7,4, tj. podobnym jak w grudniu (plus 6,6), ale wyższym niż w styczniu ostatnich dwóch lat.



**Tablica 1. Wskaźniki ogólnego klimatu koniunktury według rodzaju działalności**






WYSZCZEGÓLNIENIE		Analogiczny miesiąc ubiegłego roku	Ubiegły miesiąc	<b>Bieżący miesiąc</b>	Średnia długookresowa
<b>Przetwórstwo przemysłowe</b> 	wskaźnik ogólnego klimatu koniunktury	3,1	12,8	<b>7,9</b>	4,3
	składowa "diagnostyczna" wskaźnika	2,9	16,2	<b>17,7</b>	0,7
	składowa "prognostyczna" wskaźnika	3,2	9,4	<b>-1,9</b>	7,8
<b>Budownictwo</b> 	wskaźnik ogólnego klimatu koniunktury	-10,0	-9,2	<b>-18,0</b>	-8,7
	składowa "diagnostyczna" wskaźnika	-4,5	-3,5	<b>-8,4</b>	-10,9
	składowa "prognostyczna" wskaźnika	-15,5	-14,8	<b>-27,6</b>	-6,5
<b>Handel hurtowy</b> 	wskaźnik ogólnego klimatu koniunktury	-20,7	-7,3	<b>-17,1</b>	-3,3
	składowa "diagnostyczna" wskaźnika	-3,2	10,6	<b>-8,6</b>	1,3
	składowa "prognostyczna" wskaźnika	-38,1	-25,2	<b>-25,5</b>	-7,8
<b>Handel detaliczny</b> 	wskaźnik ogólnego klimatu koniunktury	-14,3	-2,6	<b>-5,6</b>	-0,8
	składowa "diagnostyczna" wskaźnika	1,5	7,6	<b>9,0</b>	4,5
	składowa "prognostyczna" wskaźnika	-30,0	-12,8	<b>-20,2</b>	-6,0
<b>Transport i gospodarka magazynowa</b> 	wskaźnik ogólnego klimatu koniunktury	-13,0	11,3	<b>-5,8</b>	-4,6
	składowa "diagnostyczna" wskaźnika	2,1	25,5	<b>-6,2</b>	0,4
	składowa "prognostyczna" wskaźnika	-28,1	-3,0	<b>-5,3</b>	-9,7
<b>Zakwaterowanie i gastronomia</b> 	wskaźnik ogólnego klimatu koniunktury	-71,5	-12,9	<b>-45,0</b>	-1,5
	składowa "diagnostyczna" wskaźnika	-64,4	-12,9	<b>-33,7</b>	-7,5
	składowa "prognostyczna" wskaźnika	-78,6	-12,9	<b>-56,3</b>	4,6
<b>Informacja i komunikacja</b> 	wskaźnik ogólnego klimatu koniunktury	-3,3	6,6	<b>7,4</b>	-4,0
	składowa "diagnostyczna" wskaźnika	0,0	6,6	<b>14,7</b>	-0,5
	składowa "prognostyczna" wskaźnika	-6,6	6,6	<b>0,0</b>	-7,4

# Aneks

## Wpływ pandemii COVID-19 na koniunkturę – oceny i oczekiwania

Badanie zostało przeprowadzone w dniach od 1 do 10 stycznia 2022 r. na próbie jednostek przemysłowych, budowlanych, handlowych i usługowych. W przeciwieństwie do podstawowego badania koniunktury, odpowiedzi na dodatkowy blok pytań były udzielane na zasadzie dobrowolności. W pytaniach 1, 4 i 5 zaprezentowany jest procent odpowiedzi respondentów na dany wariant, w pytaniach 2, 3 i 6 – średnia z wartości udzielonych odpowiedzi. Dane zostały zagregowane zgodnie z metodologią agregacji (ważenia) stosowaną standardowo w badaniu koniunktury gospodarczej

**Tablica 2. Wyniki badania dot. wpływu pandemii COVID-19 na koniunkturę**

Pytania	 Przetwórstwo przemysłowe	 Budownictwo	 Handel hurtowy	 Handel detaliczny	 Usługi
<b>1. Negatywne skutki pandemii koronawirusa i jej konsekwencje dla prowadzonej przez Państwa firmę działalności gospodarczej będą w bieżącym miesiącu:</b>					
nieznaczące	67,8	69,2	24,5	68,6	36,2
poważne	21,6	22,7	41,1	6,8	57,3
zagrożające stabilności firmy	1,0	0,0	12,7	8,7	6,5
brak negatywnych skutków	9,6	8,1	21,7	15,9	0,0
<b>2. Proszę podać szacunkowo, jaki procent pracowników Państwa firmy (niezależnie od rodzaju umowy: o pracę, cywilnoprawną, pracowników samozatrudnionych, stażystów, agentów itp.) obejmie w bieżącym miesiącu każda z poniższych sytuacji:</b>					
praca zdalna i zbliżone formy pracy	8,7	1,6	0,0	0,3	4,2
nieplanowane nieobecności z tytułu urlopów, opieki nad dziećmi, członkami rodziny	4,6	2,3	5,6	3,9	9,2
brak pracowników z uwagi na kwarantannę lub inne ograniczenia	2,7	4,8	2,3	4,2	7,3
<b>3. Jaka będzie w bieżącym miesiącu szacunkowa (w procentach) zmiana zamówień na półprodukty, surowce, towary lub usługi itp. składanych w Państwa firmie przez klientów? Niezależnie od przyczyny zmiany i w porównaniu do sytuacji gdyby nie było pandemii:</b>					
zmiana [%]	-3,1	-15,2	-4,9	-5,0	-10,6
<b>4. Jeżeli bieżące działania i ograniczenia powzięte w celu zwalczania koronawirusa przez władze państwowe w Polsce (ale także wynikające z działań innych krajów, np. w zakresie ruchu granicznego) funkcjonujące w momencie wypełniania ankiety utrzymałyby się przez dłuższy czas, ile miesięcy Państwa przedsiębiorstwo byłoby w stanie przetrwać?</b>					
mniej niż 1 miesiąc	8,7	0,0	0,0	0,0	0,0
około 1 miesiąca	14,7	10,2	7,8	10,7	12,1
2 - 3 miesiące	24,3	40,9	21,7	9,7	24,1
4 - 6 miesięcy	26,2	0,0	30,6	13,2	51,7
powyżej 6 miesięcy	26,1	48,9	39,9	66,4	12,1
<b>5. Jakie są Państwa aktualne przewidywania, co do poziomu inwestycji Państwa firmy w 2022 r. w odniesieniu do inwestycji zrealizowanych w 2021 r.?</b>					
spadek poziomu inwestycji	32,0	10,2	16,7	23,6	38,9
utrzymanie poziomu inwestycji	44,7	89,8	83,3	76,4	61,1
wzrost poziomu inwestycji	23,3	0,0	0,0	0,0	0,0
<b>6. Jaka będzie w bieżącym miesiącu, w relacji do poprzedniego miesiąca, szacunkowa (w procentach) zmiana poziomu zatrudnienia w Państwa firmie?</b>					
zmiana [%]	-0,3	-12,7	0,0	-2,1	-9,2

W przypadku cytowania danych Głównego Urzędu Statystycznego prosimy o zamieszczenie informacji: „Źródło danych GUS”, a w przypadku publikowania obliczeń dokonanych na danych opublikowanych przez GUS prosimy o zamieszczenie informacji: „Opracowanie własne na podstawie danych GUS”.

Opracowanie merytoryczne:  
**Urząd Statystyczny w Zielonej Górze**  
**Dyrektor Roman Fedak**  
Tel: 68 322 31 12

Rozpowszechnianie:  
**Rzecznik Prasowy Prezesa GUS**  
**Karolina Banaszek**  
Tel: 695 255 011

#### **Wydział Współpracy z Mediami**

Tel: 22 608 34 91, 22 608 38 04

**e-mail: [obslugaprasowa@stat.gov.pl](mailto:obslugaprasowa@stat.gov.pl)**



[www.stat.gov.pl](http://www.stat.gov.pl)



[@GUS\\_STAT](https://twitter.com/GUS_STAT)



[@GlownyUrzadStatystyczny](https://www.facebook.com/GlownyUrzadStatystyczny)

#### **Powiązane opracowania**

[Koniunktura gospodarcza w przetwórstwie przemysłowym, budownictwie, handlu i usługach 2000 – 2020](#)

Informacje sygnałne – opinie formułowane przez jednostki z siedzibą w danym województwie dostępne na stronach Urzędów Statystycznych

[Infografika – Koniunktura gospodarcza w Polsce](#)

[Badanie koniunktury gospodarczej – zeszyt metodologiczny](#)

#### **Temat dostępny w bazach danych**

[Dziedzinowa Baza Wiedzy Koniunktura Gospodarcza](#)

[Bank Danych Makroekonomicznych \(BDM\)](#)

#### **Ważniejsze pojęcia dostępne w słowniku**

[Koniunktura gospodarcza](#)



*Niniejszy dokument został sporządzony przy finansowej pomocy Unii Europejskiej. Poglądy w nim prezentowane są poglądami Głównego Urzędu Statystycznego, a zatem nie mogą być w żadnym wypadku uznawane za odzwierciedlenie oficjalnej opinii Komisji Europejskiej.*

