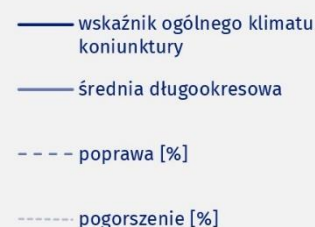


# Koniunktura gospodarcza, opinie formułowane przez jednostki z siedzibą w województwie LUBUSKIM – lipiec 2021 r.

## Wpływ pandemii COVID-19 na koniunkturę – oceny i oczekiwania (Aneks)

30.07.2021 r.

Wskaźnik ogólnego klimatu koniunktury i jego składowe w ostatnich sześciu miesiącach



→ 7,5

Wskaźnik ogólnego klimatu koniunktury gospodarczej w przetwórstwie przemysłowym

W większości badanych obszarów przedsiębiorcy w lipcu br. oceniają koniunkturę pozytywnie. Wyjątkiem jest sekcja zakwaterowanie i gastronomia oraz budownictwo, gdzie oceny są negatywne. Najbardziej optymistyczne oceny formułowane są przez prowadzących działalność w zakresie transportu i gospodarki magazynowej. W większości obszarów oceny bieżące („diagnozy”)

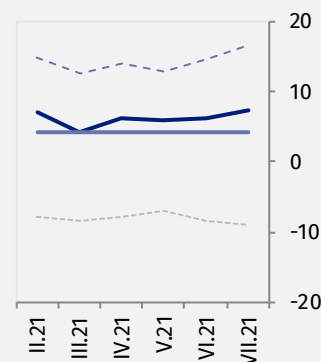
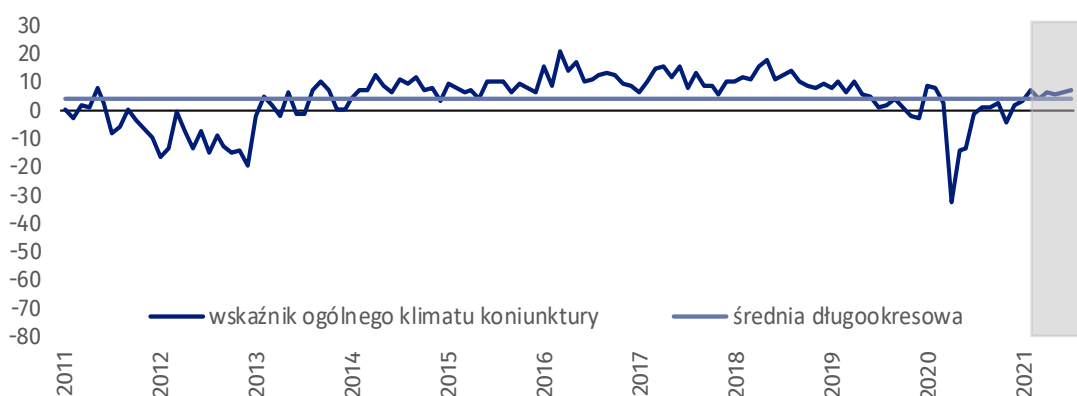
są podobne jak przed miesiącem, natomiast oczekiwania („prognozy”) pogorszyły się lub są podobne jak przed miesiącem.

Do badania za bieżący miesiąc – odpowiedzi udzielane w okresie od 1 do 10 lipca – dołączono moduł pytań diagnozujący wpływ pandemii COVID-19 na koniunkturę gospodarczą (wyniki w Aneksie).



### Przetwórstwo przemysłowe (wykres 1)

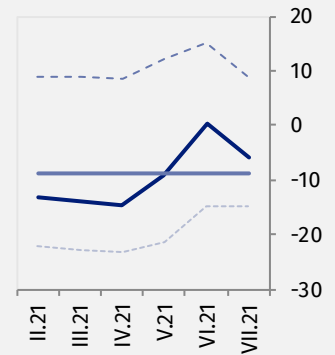
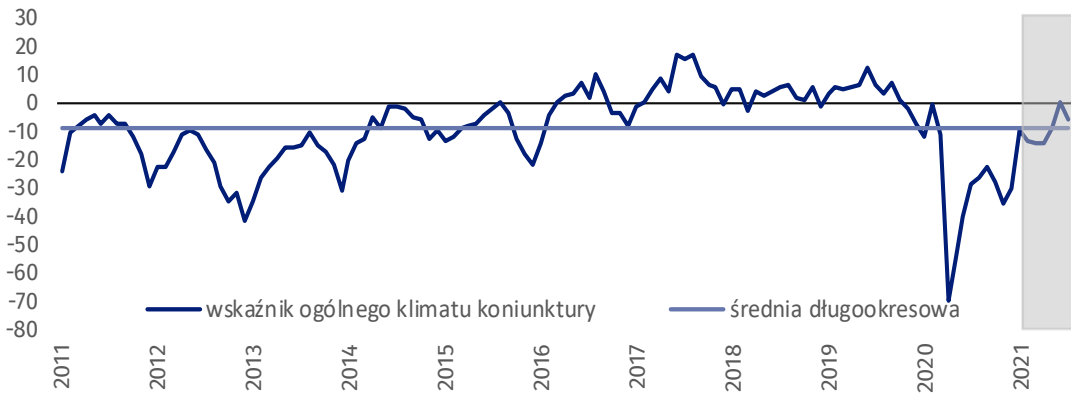
Wskaźnik ogólnego klimatu koniunktury kształtuje się na poziomie plus 7,5, tj. podobnym jak przed miesiącem (plus 6,2), ale wyższym niż w lipcu poprzednich dwóch lat.





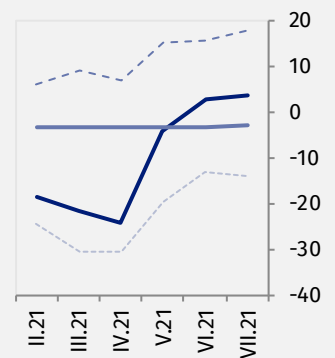
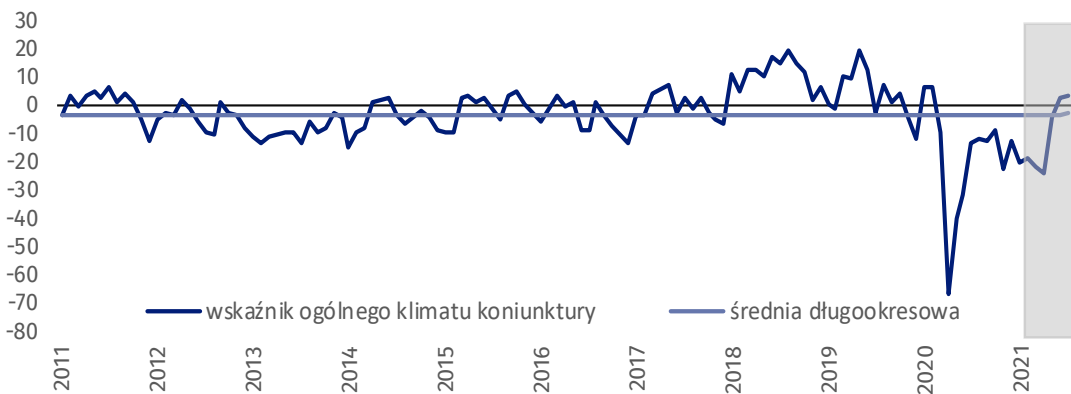
### Budownictwo (wykres 2)

W lipcu br. wskaźnik ogólnego klimatu koniunktury kształtuje się na poziomie minus 6,0, tj. niższym niż w czerwcu br. (plus 0,2), ale wyższym niż w lipcu 2020 r.



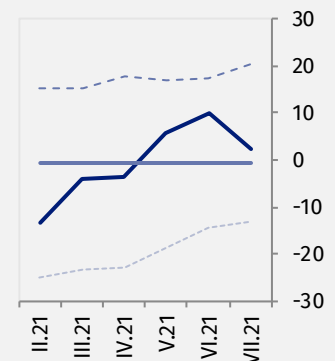
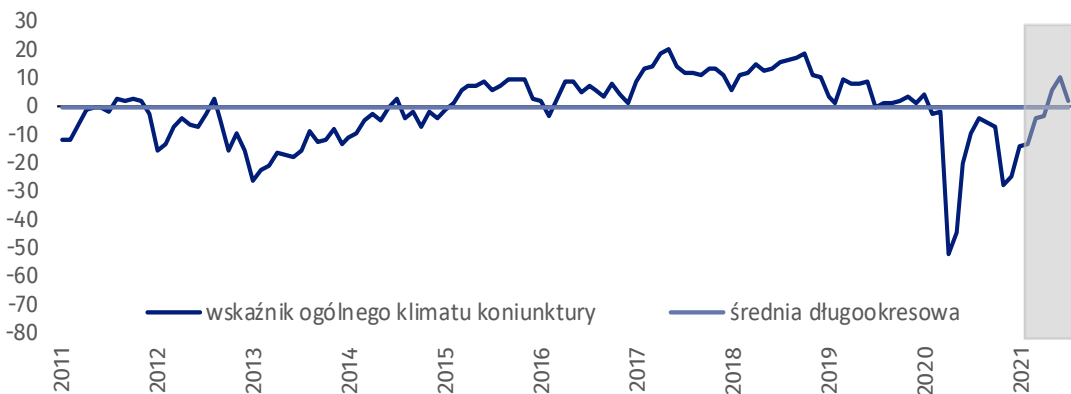
### Handel hurtowy (wykres 3)

W bieżącym miesiącu wskaźnik ogólnego klimatu koniunktury kształtuje się na poziomie plus 3,6, tj. podobnym jak przed miesiącem (plus 2,6), ale wyższym niż w lipcu poprzednich dwóch lat.



### Handel detaliczny (wykres 4)

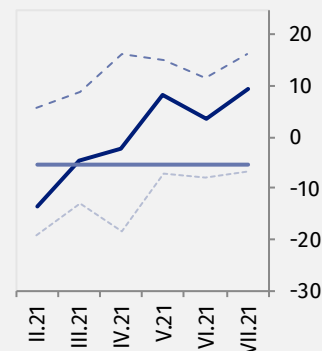
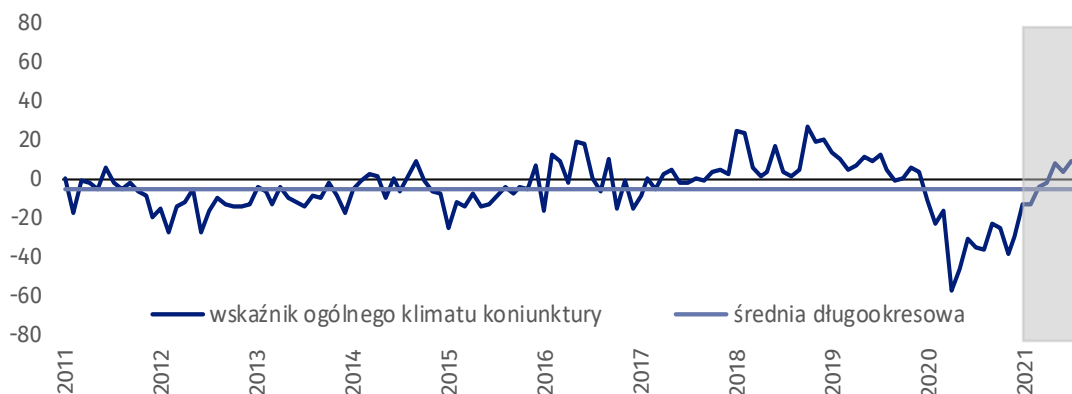
W bieżącym miesiącu wskaźnik ogólnego klimatu koniunktury kształtuje się na poziomie plus 2,2, tj. niższym niż w czerwcu br. (plus 10,1), ale wyższym niż w lipcu poprzednich dwóch lat.





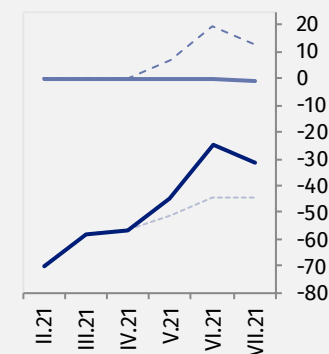
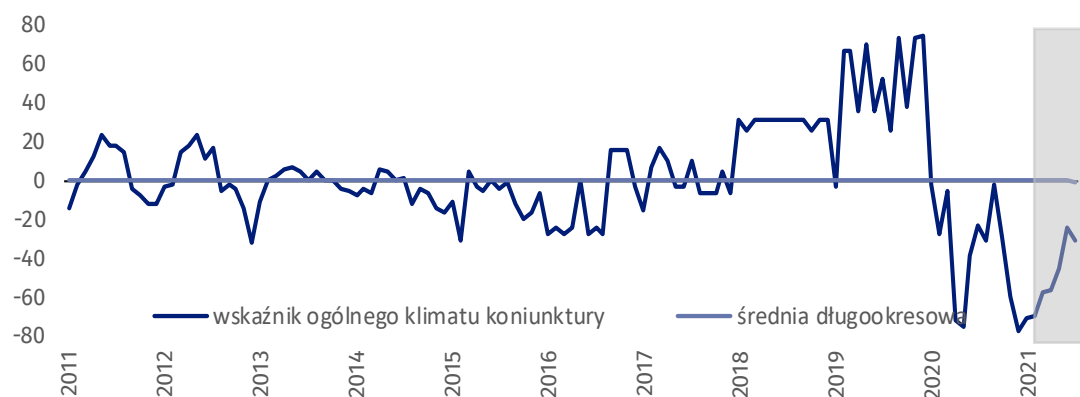
### Transport i gospodarka magazynowa (wykres 5)

W lipcu br. wskaźnik ogólnego klimatu koniunktury kształtuje się na poziomie plus 9,3, tj. wyższym niż przed miesiącem (plus 3,6) oraz wyższym niż w lipcu 2020 r.



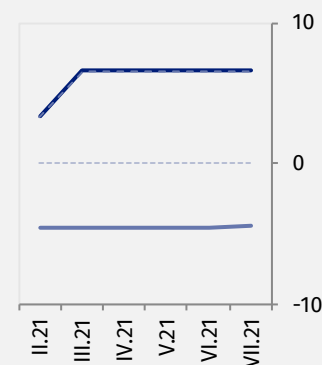
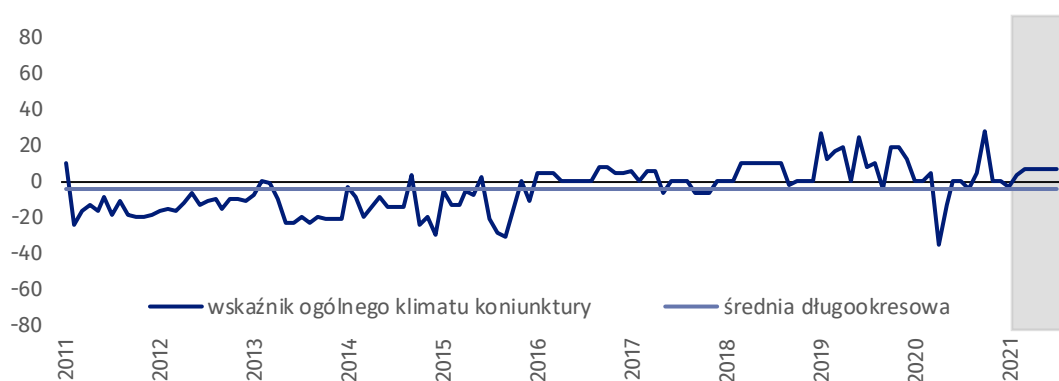
### Zakwaterowanie i gastronomia (wykres 6)

W bieżącym miesiącu wskaźnik ogólnego klimatu koniunktury kształtuje się na poziomie minus 31,5, tj. niższym niż w czerwcu br. (minus 25,0).



### Informacja i komunikacja (wykres 7)

Wskaźnik ogólnego klimatu koniunktury kształtuje się na poziomie plus 6,6, tj. takim samym jak w czerwcu br. (plus 6,6), ale wyższym niż w lipcu 2020 r. Od sześciu miesięcy oceny w tym zakresie nie zmniejszają się.



Tablica 1. Wskaźniki ogólnego klimatu koniunktury według rodzaju działalności






WYSZCZEGÓLNIENIE		Analogiczny miesiąc ubiegłego roku	Ubiegły miesiąc	<b>Bieżący miesiąc</b>	Średnia długookresowa
<b>Przetwórstwo przemysłowe</b> 	wskaźnik ogólnego klimatu koniunktury	-0,9	6,2	<b>7,5</b>	4,2
	składowa "diagnostyczna" wskaźnika	-3,2	4,5	<b>5,5</b>	0,2
	składowa "prognostyczna" wskaźnika	1,5	7,9	<b>9,5</b>	8,1
<b>Budownictwo</b> 	wskaźnik ogólnego klimatu koniunktury	-28,8	0,2	<b>-6,0</b>	-8,9
	składowa "diagnostyczna" wskaźnika	-28,8	-5,8	<b>-5,2</b>	-11,2
	składowa "prognostyczna" wskaźnika	-28,7	6,2	<b>-6,7</b>	-6,5
<b>Handel hurtowy</b> 	wskaźnik ogólnego klimatu koniunktury	-13,5	2,6	<b>3,6</b>	-3,1
	składowa "diagnostyczna" wskaźnika	-19,0	9,5	<b>12,0</b>	1,1
	składowa "prognostyczna" wskaźnika	-8,0	-4,3	<b>-4,8</b>	-7,4
<b>Handel detaliczny</b> 	wskaźnik ogólnego klimatu koniunktury	-10,0	10,1	<b>2,2</b>	-0,8
	składowa "diagnostyczna" wskaźnika	-8,6	11,2	<b>6,1</b>	4,1
	składowa "prognostyczna" wskaźnika	-11,3	8,9	<b>-1,8</b>	-5,7
<b>Transport i gospodarka magazynowa</b> 	wskaźnik ogólnego klimatu koniunktury	-36,1	3,6	<b>9,3</b>	-5,2
	składowa "diagnostyczna" wskaźnika	-44,5	12,7	<b>11,4</b>	-0,2
	składowa "prognostyczna" wskaźnika	-27,6	-5,6	<b>7,1</b>	-10,1
<b>Zakwaterowanie i gastronomia</b> 	wskaźnik ogólnego klimatu koniunktury	-23,1	-25,0	<b>-31,5</b>	-0,6
	składowa "diagnostyczna" wskaźnika	-20,1	-75,8	<b>-75,8</b>	-6,4
	składowa "prognostyczna" wskaźnika	-26,0	25,8	<b>12,9</b>	5,1
<b>Informacja i komunikacja</b> 	wskaźnik ogólnego klimatu koniunktury	0,0	6,6	<b>6,6</b>	-4,4
	składowa "diagnostyczna" wskaźnika	0,0	6,6	<b>6,6</b>	-0,9
	składowa "prognostyczna" wskaźnika	0,0	6,6	<b>6,6</b>	-7,9

## Aneks

# Wpływ pandemii COVID-19 na koniunkturę – oceny i oczekiwania

Badanie zostało przeprowadzone w dniach od 1 do 10 lipca 2021 r. na próbie jednostek przemysłowych, budowlanych, handlowych i usługowych. W przeciwieństwie do podstawowego badania koniunktury, odpowiedzi na dodatkowy blok pytań były udzielane na zasadzie dobrowolności. W pytaniach 1, 4 i 5 zaprezentowany jest procent odpowiedzi respondentów na dany wariant, w pytaniach 2, 3 i 6 – średnia z wartości udzielonych odpowiedzi. Dane zostały zagregowane zgodnie z metodologią agregacji (ważenia) stosowaną standardowo w badaniu koniunktury gospodarczej.

**Tablica 2. Wyniki badania dot. wpływu pandemii COVID-19 na koniunkturę**

Pytania	 Przetwórstwo przemysłowe	 Budownictwo	 Handel hurtowy	 Handel detaliczny	 Usługi
<b>1. Negatywne skutki pandemii koronawirusa i jej konsekwencje dla prowadzonej przez Państwa firmę działalności gospodarczej będą w bieżącym miesiącu:</b>					
nieznaczne	52,5	53,4	71,1	65,9	29,2
poważne	19,8	0,0	28,9	6,7	56,1
zagrożające stabilności firmy	0,0	0,0	0,0	16,9	0,0
brak negatywnych skutków	27,7	46,6	0,0	10,5	14,7
<b>2. Proszę podać szacunkowo, jaki procent pracowników Państwa firmy (niezależnie od rodzaju umowy: o pracę, cywilnoprawną, pracowników samozatrudnionych, stażystów, agentów itp.) obejmie w bieżącym miesiącu każda z poniższych sytuacji:</b>					
praca zdalna i zbliżone formy pracy	7,3	0,5	12,1	4,0	0,2
nieplanowane nieobecności z tytułu urlopów, opieki nad dziećmi, członkami rodziny	3,0	3,0	1,7	1,6	5,9
brak pracowników z uwagi na kwarantannę lub inne ograniczenia	1,8	1,6	0,9	2,8	0,7
<b>3. Jaka będzie w bieżącym miesiącu szacunkowa (w procentach) zmiana zamówień na półprodukty, surowce, towary lub usługi itp. składanych w Państwa firmie przez klientów? Niezależnie od przyczyny zmiany i w porównaniu do sytuacji gdyby nie było pandemii:</b>					
zmiana [%]	0,9	8,4	0,2	-12,8	-8,2
<b>4. Jeżeli bieżące działania i ograniczenia powzięte w celu zwalczania koronawirusa przez władze państwowe w Polsce (ale także wynikające z działań innych krajów, np. w zakresie ruchu granicznego) funkcjonujące w momencie wypełniania ankiety utrzymywałyby się przez dłuższy czas, ile miesięcy Państwa przedsiębiorstwo byłoby w stanie przetrwać?</b>					
mniej niż 1 miesiąc	9,9	0,0	6,9	3,5	7,3
około 1 miesiąca	0,0	20,9	10,3	5,1	7,4
2 - 3 miesiące	14,9	20,9	19,7	23,3	0,0
4 - 6 miesięcy	34,7	0,0	12,8	13,1	7,3
powyżej 6 miesięcy	40,5	58,2	50,3	55,0	78,0
<b>5. Jakie są Państwa aktualne przewidywania, co do poziomu inwestycji Państwa firmy w 2021 r. w odniesieniu do inwestycji zrealizowanych w 2020 r.?</b>					
spadek poziomu inwestycji	10,9	0,0	0,0	2,5	0,0
utrzymanie poziomu inwestycji	75,2	100,0	100,0	95,0	100,0
wzrost poziomu inwestycji	13,9	0,0	0,0	2,5	0,0
<b>6. Jaka będzie w bieżącym miesiącu, w relacji do poprzedniego miesiąca, szacunkowa (w procentach) zmiana poziomu zatrudnienia w Państwa firmie?</b>					
zmiana [%]	0,4	3,0	-1,0	-4,9	-1,5

W przypadku cytowania danych Głównego Urzędu Statystycznego prosimy o zamieszczenie informacji: „Źródło danych GUS”, a w przypadku publikowania obliczeń dokonanych na danych opublikowanych przez GUS prosimy o zamieszczenie informacji: „Opracowanie własne na podstawie danych GUS”.

Opracowanie merytoryczne:  
**Urząd Statystyczny w Zielonej Górze**  
**Dyrektor Roman Fedak**  
Tel: 68 322 31 12

Rozpowszechnianie:  
**Rzecznik Prasowy Prezesa GUS**  
**Karolina Banaszek**  
Tel: 695 255 011

#### **Wydział Współpracy z Mediami**

Tel: 22 608 34 91, 22 608 38 04

**e-mail: [obslugaprasowa@stat.gov.pl](mailto:obslugaprasowa@stat.gov.pl)**



[www.stat.gov.pl](http://www.stat.gov.pl)



[@GUS\\_STAT](https://twitter.com/GUS_STAT)



[@GlownyUrzadStatystyczny](https://www.facebook.com/GlownyUrzadStatystyczny)

#### **Powiązane opracowania**

[Koniunktura gospodarcza w przetwórstwie przemysłowym, budownictwie, handlu i usługach 2000 – 2020](#)

Informacje sygnałne – opinie formułowane przez jednostki z siedzibą w danym województwie dostępne na stronach Urzędów Statystycznych

[Infografika – Koniunktura gospodarcza w Polsce](#)

[Badanie koniunktury gospodarczej – zeszyt metodologiczny](#)

#### **Temat dostępny w bazach danych**

[Dziedzinowa Baza Wiedzy Koniunktura Gospodarcza](#)

[Bank Danych Makroekonomicznych \(BDM\)](#)

#### **Ważniejsze pojęcia dostępne w słowniku**

[Koniunktura gospodarcza](#)



*Niniejszy dokument został sporządzony przy finansowej pomocy Unii Europejskiej. Poglądy w nim prezentowane są poglądami Głównego Urzędu Statystycznego, a zatem nie mogą być w żadnym wypadku uznawane za odzwierciedlenie oficjalnej opinii Komisji Europejskiej.*

