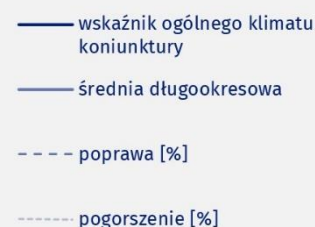


# Koniunktura gospodarcza, opinie formułowane przez jednostki z siedzibą w województwie LUBUSKIM – maj 2021 r.

## Wpływ pandemii COVID-19 na koniunkturę – oceny i oczekiwania (Aneks)

28.05.2021 r.

Wskaźnik ogólnego klimatu koniunktury i jego składowe w ostatnich sześciu miesiącach



➔ **6,0**

Wskaźnik ogólnego klimatu koniunktury gospodarczej w przetwórstwie przemysłowym

W większości badanych obszarów przedsiębiorcy w maju br. oceniają koniunkturę pozytywnie. Najbardziej optymistyczne oceny formułowane są przez prowadzących działalność w zakresie transportu i gospodarki magazynowej, najbardziej negatywnie – przez firmy z sekcji zakwaterowanie i gastronomia. W większości obszarów oceny bieżące („diagnozy”) oraz oczekiwania („prognozy”)

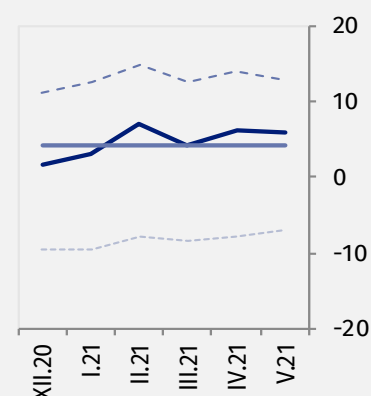
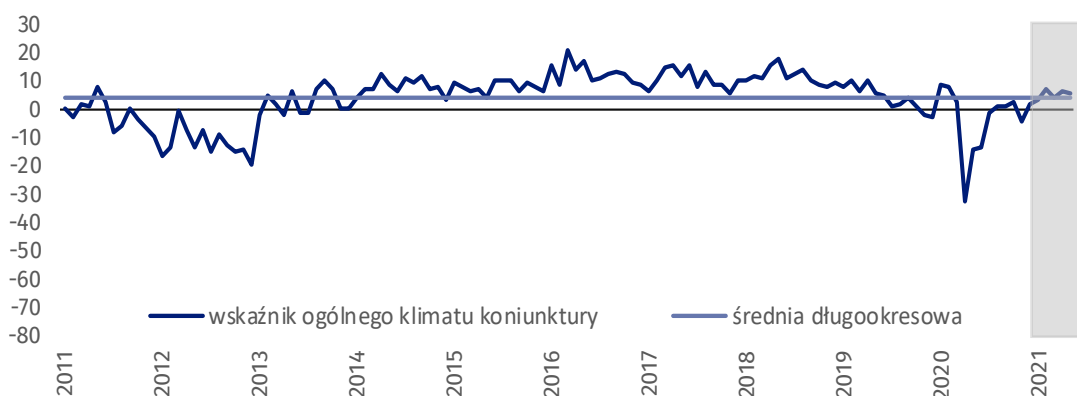
poprawiły się lub są podobne jak przed miesiącem.

Do badania za bieżący miesiąc – odpowiedzi udzielane w okresie od 1 do 10 maja – dołączono moduł pytań diagnozujący wpływ pandemii COVID-19 na koniunkturę gospodarczą (wyniki w Aneksie).



### Przetwórstwo przemysłowe (wykres 1)

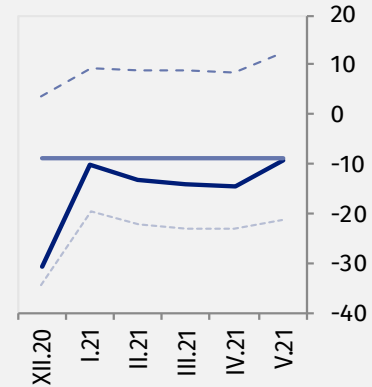
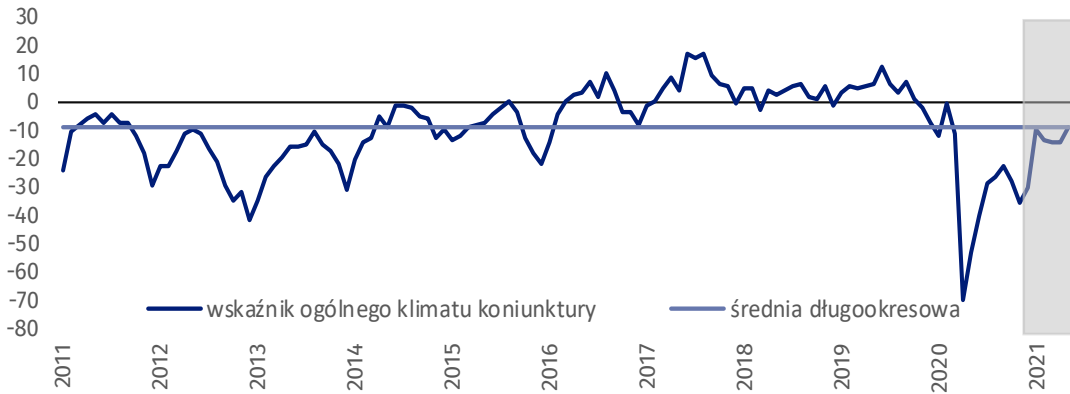
Wskaźnik ogólnego klimatu koniunktury kształtuje się na poziomie plus 6,0, tj. podobnym jak przed miesiącem (plus 6,2), ale wyższym niż w maju 2020 r.





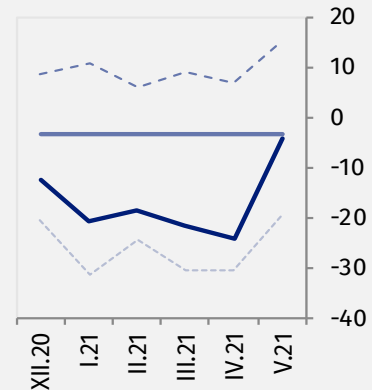
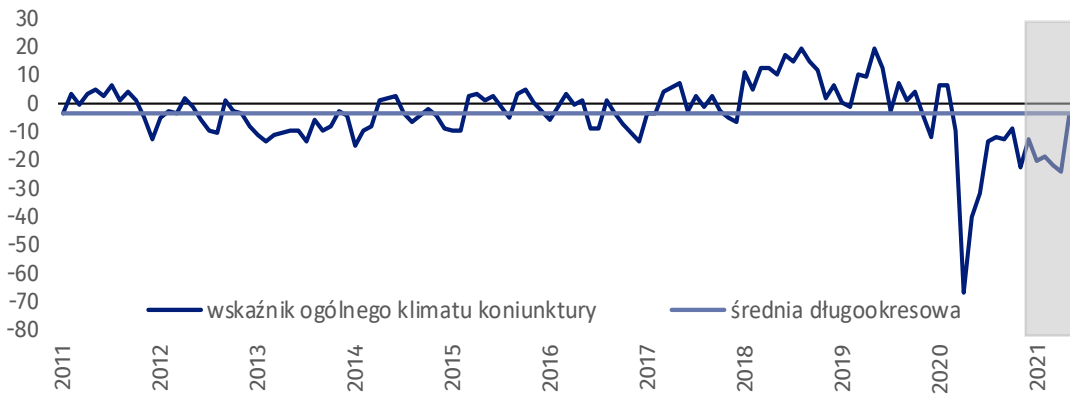
### Budownictwo (wykres 2)

W maju br. wskaźnik ogólnego klimatu koniunktury kształtuje się na poziomie minus 9,1, tj. wyższym niż w kwietniu br. (minus 14,5) oraz wyższym niż w maju ubiegłego roku.



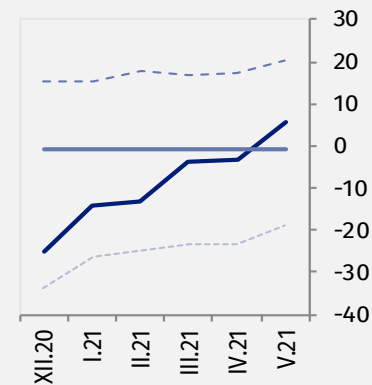
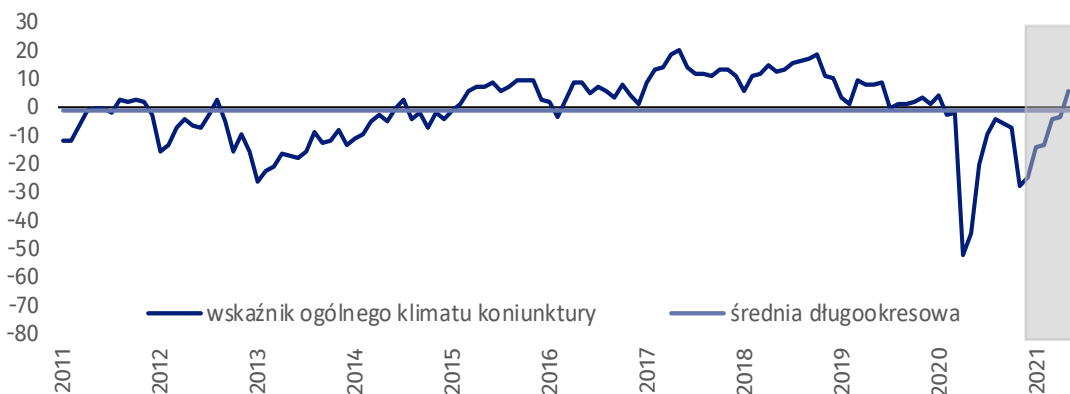
### Handel hurtowy (wykres 3)

W bieżącym miesiącu wskaźnik ogólnego klimatu koniunktury kształtuje się na poziomie minus 4,4, tj. wyższym niż przed miesiącem (minus 24,1) oraz wyższym niż w analogicznym okresie poprzedniego roku.



### Handel detaliczny (wykres 4)

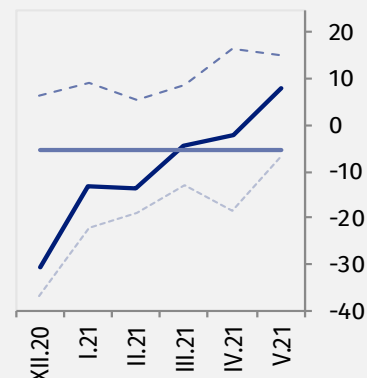
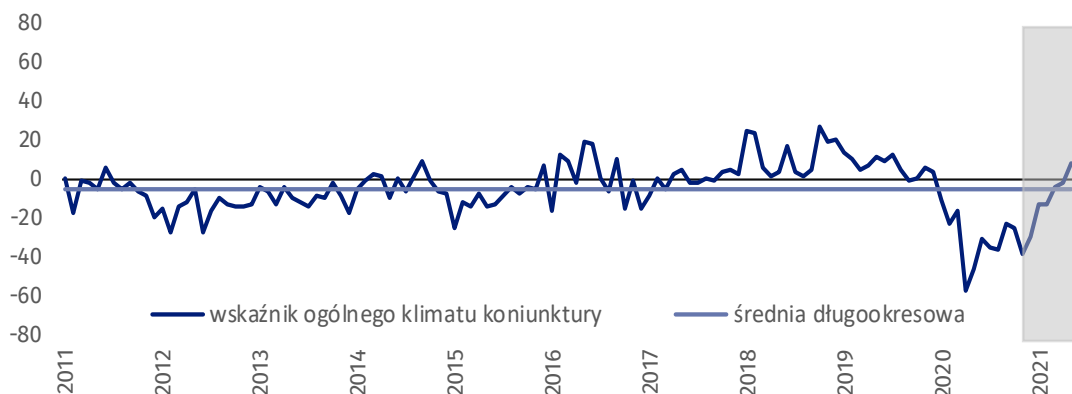
W bieżącym miesiącu wskaźnik ogólnego klimatu koniunktury kształtuje się na poziomie plus 5,6, tj. wyższym niż w kwietniu br. (minus 3,4) oraz wyższym niż w maju 2020 r. Od sześciu miesięcy oceny w tym zakresie nie zmniejszają się.





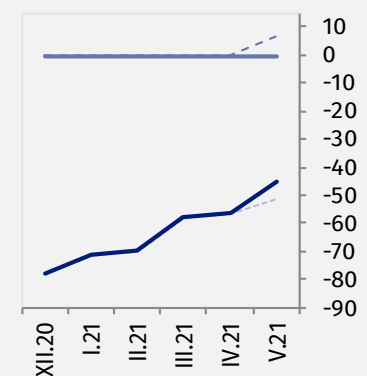
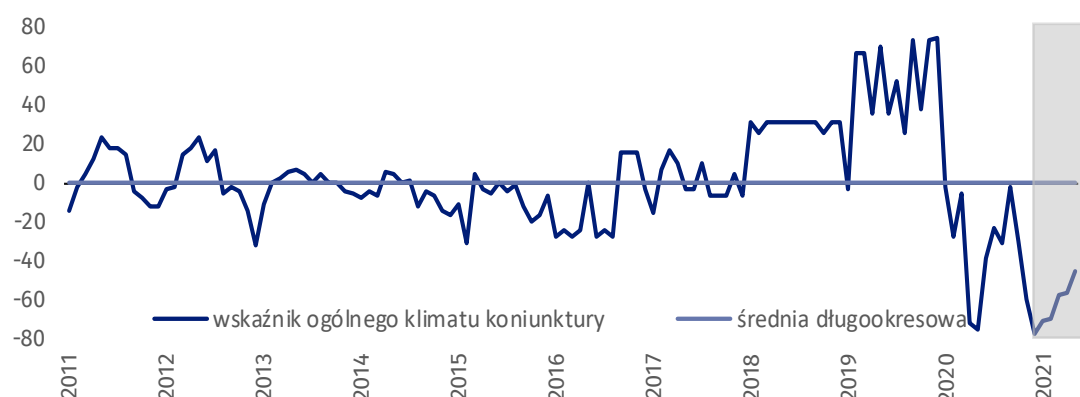
### Transport i gospodarka magazynowa (wykres 5)

W maju br. wskaźnik ogólnego klimatu koniunktury kształtuje się na poziomie plus 8,1, tj. wyższym niż przed miesiącem (minus 2,1) oraz wyższym niż w maju ubiegłego roku.



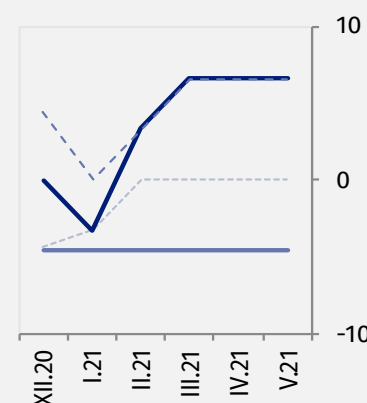
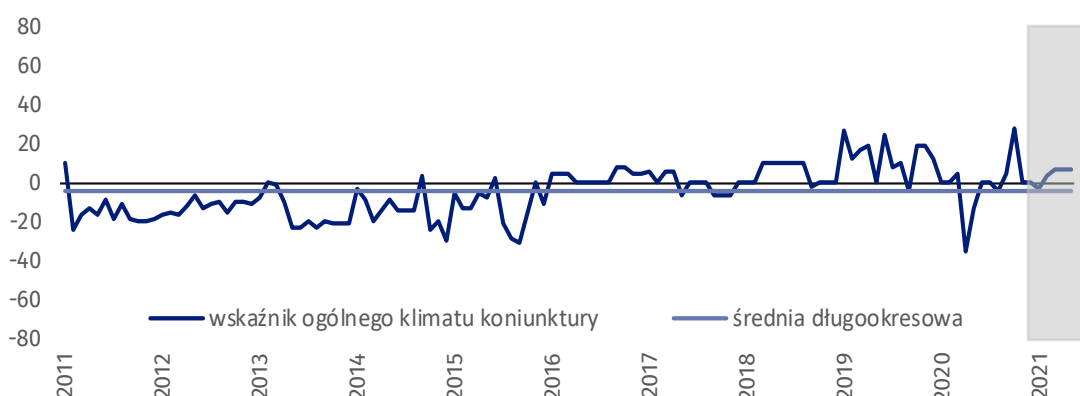
### Zakwaterowanie i gastronomia (wykres 6)

W bieżącym miesiącu wskaźnik ogólnego klimatu koniunktury kształtuje się na poziomie minus 45,1, tj. wyższym niż w kwietniu br. (minus 56,4) oraz wyższym niż w analogicznym okresie poprzedniego roku. Od pięciu miesięcy oceny w tym zakresie nie zmniejszają się.



### Informacja i komunikacja (wykres 7)

Wskaźnik ogólnego klimatu koniunktury kształtuje się na poziomie plus 6,6, tj. takim samym jak w kwietniu br. (plus 6,6), ale wyższym niż w maju poprzednich dwóch lat. Od czterech miesięcy oceny w tym zakresie nie zmniejszają się.



Tablica 1. Wskaźniki ogólnego klimatu koniunktury według rodzaju działalności






WYSZCZEGÓLNIENIE		Analogiczny miesiąc ubiegłego roku	Ubiegły miesiąc	<b>Bieżący miesiąc</b>	Średnia długookresowa
<b>Przetwórstwo przemysłowe</b> 	wskaźnik ogólnego klimatu koniunktury	-14,3	6,2	<b>6,0</b>	4,1
	składowa "diagnostyczna" wskaźnika	-10,5	10,5	<b>6,3</b>	0,1
	składowa "prognostyczna" wskaźnika	-18,0	1,8	<b>5,7</b>	8,1
<b>Budownictwo</b> 	wskaźnik ogólnego klimatu koniunktury	-53,1	-14,5	<b>-9,1</b>	-9,0
	składowa "diagnostyczna" wskaźnika	-46,7	-18,4	<b>-17,3</b>	-11,3
	składowa "prognostyczna" wskaźnika	-59,5	-10,5	<b>-0,8</b>	-6,6
<b>Handel hurtowy</b> 	wskaźnik ogólnego klimatu koniunktury	-40,1	-24,1	<b>-4,4</b>	-3,2
	składowa "diagnostyczna" wskaźnika	-40,9	-8,1	<b>0,7</b>	1,0
	składowa "prognostyczna" wskaźnika	-39,2	-40,0	<b>-9,4</b>	-7,4
<b>Handel detaliczny</b> 	wskaźnik ogólnego klimatu koniunktury	-44,7	-3,4	<b>5,6</b>	-0,9
	składowa "diagnostyczna" wskaźnika	-32,2	6,1	<b>14,0</b>	4,1
	składowa "prognostyczna" wskaźnika	-57,1	-12,9	<b>-2,9</b>	-5,9
<b>Transport i gospodarka magazynowa</b> 	wskaźnik ogólnego klimatu koniunktury	-46,8	-2,1	<b>8,1</b>	-5,3
	składowa "diagnostyczna" wskaźnika	-48,5	5,5	<b>6,6</b>	-0,4
	składowa "prognostyczna" wskaźnika	-45,1	-9,6	<b>9,6</b>	-10,3
<b>Zakwaterowanie i gastronomia</b> 	wskaźnik ogólnego klimatu koniunktury	-75,4	-56,4	<b>-45,1</b>	-0,2
	składowa "diagnostyczna" wskaźnika	-67,3	-64,4	<b>-51,5</b>	-5,3
	składowa "prognostyczna" wskaźnika	-83,5	-48,3	<b>-38,6</b>	4,9
<b>Informacja i komunikacja</b> 	wskaźnik ogólnego klimatu koniunktury	-12,9	6,6	<b>6,6</b>	-4,6
	składowa "diagnostyczna" wskaźnika	-8,7	6,6	<b>6,6</b>	-1,1
	składowa "prognostyczna" wskaźnika	-17,1	6,6	<b>6,6</b>	-8,2

## Aneks

# Wpływ pandemii COVID-19 na koniunkturę – oceny i oczekiwania

Badanie zostało przeprowadzone w dniach od 1 do 10 maja 2021 r. na próbie jednostek przemysłowych, budowlanych, handlowych i usługowych. W przeciwieństwie do podstawowego badania koniunktury, odpowiedzi na dodatkowy blok pytań były udzielane na zasadzie dobrowolności. W pytaniach 1, 4 i 5 zaprezentowany jest procent odpowiedzi respondentów na dany wariant, w pytaniach 2, 3 i 6 – średnia z wartości udzielonych odpowiedzi. Dane zostały zagregowane zgodnie z metodologią agregacji (ważenia) stosowaną standardowo w badaniu koniunktury gospodarczej.

Tablica 2. Wyniki badania dot. wpływu pandemii COVID-19 na koniunkturę

Pytania	 Przetwórstwo przemysłowe	 Budownictwo	 Handel hurtowy	 Handel detaliczny	 Usługi
<b>1. Negatywne skutki pandemii koronawirusa i jej konsekwencje dla prowadzonej przez Państwa firmę działalności gospodarczej będą w bieżącym miesiącu:</b>					
nieznaczące	84,6	77,2	43,2	25,4	21,0
poważne	10,7	22,8	49,9	8,1	57,2
zagrożające stabilności firmy	3,0	0,0	6,9	54,2	17,8
brak negatywnych skutków	1,7	0,0	0,0	12,3	4,0
<b>2. Proszę podać szacunkowo, jaki procent pracowników Państwa firmy (niezależnie od rodzaju umowy: o pracę, cywilnoprawną, pracowników samozatrudnionych, stażystów, agentów itp.) obejmie w bieżącym miesiącu każda z poniższych sytuacji:</b>					
praca zdalna i zbliżone formy pracy	12,2	0,7	10,4	5,2	2,7
nieplanowane nieobecności z tytułu urlopów, opieki nad dziećmi, członkami rodziny	6,6	6,1	6,0	8,1	12,6
brak pracowników z uwagi na kwarantannę lub inne ograniczenia	6,0	8,7	4,4	6,9	8,1
<b>3. Jaka będzie w bieżącym miesiącu szacunkowa (w procentach) zmiana zamówień na półprodukty, surowce, towary lub usługi itp. składanych w Państwa firmie przez klientów? Niezależnie od przyczyny zmiany i w porównaniu do sytuacji gdyby nie było pandemii:</b>					
zmiana [%]	-1,7	-17,8	-1,8	-16,5	-10,9
<b>4. Jeżeli bieżące działania i ograniczenia powzięte w celu zwalczania koronawirusa przez władze państwowe w Polsce (ale także wynikające z działań i innych krajów, np. w zakresie ruchu granicznego) funkcjonujące w momencie wypełniania ankiety utrzymywałyby się przez dłuższy czas, ile miesięcy Państwa przedsiębiorstwo byłoby w stanie przetrwać?</b>					
mniej niż 1 miesiąc	0,0	0,0	0,0	6,1	4,0
około 1 miesiąca	0,0	33,2	0,0	10,2	8,9
2 - 3 miesiące	35,4	7,1	48,4	17,3	16,2
4 - 6 miesięcy	21,3	33,2	19,7	52,2	31,2
powyżej 6 miesięcy	43,3	26,5	31,9	14,2	39,7
<b>5. Czy Państwa firma oczekuje w bieżącym miesiącu pojawienia się zatorów płatniczych lub ich nasilenia? Niezależnie od przyczyny zatorów i w porównaniu do sytuacji gdyby nie było pandemii:</b>					
tak, nieznaczących	17,9	19,4	55,5	58,3	23,0
tak, poważnych	0,0	12,3	8,3	11,2	9,0
tak, zagrożających stabilności firmy	0,0	0,0	0,0	8,1	4,4
nie oczekujemy	82,1	68,3	36,2	22,4	63,6
<b>6. Jaka będzie w bieżącym miesiącu, w relacji do poprzedniego miesiąca, szacunkowa (w procentach) zmiana poziomu zatrudnienia w Państwa firmie?</b>					
zmiana [%]	0,8	-3,2	0,3	-1,5	-2,8

W przypadku cytowania danych Głównego Urzędu Statystycznego prosimy o zamieszczenie informacji: „Źródło danych GUS”, a w przypadku publikowania obliczeń dokonanych na danych opublikowanych przez GUS prosimy o zamieszczenie informacji: „Opracowanie własne na podstawie danych GUS”.

Opracowanie merytoryczne:  
**Urząd Statystyczny w Zielonej Górze**  
**Dyrektor Roman Fedak**  
Tel: 68 322 31 12

Rozpowszechnianie:  
**Rzecznik Prasowy Prezesa GUS**  
**Karolina Banaszek**  
Tel: 695 255 011

#### **Wydział Współpracy z Mediami**

Tel: 22 608 34 91, 22 608 38 04

**e-mail: [obslugaprasowa@stat.gov.pl](mailto:obslugaprasowa@stat.gov.pl)**



[www.stat.gov.pl](http://www.stat.gov.pl)



[@GUS\\_STAT](https://twitter.com/GUS_STAT)



[@GlownyUrzadStatystyczny](https://www.facebook.com/GlownyUrzadStatystyczny)

#### **Powiązane opracowania**

[Koniunktura gospodarcza w przetwórstwie przemysłowym, budownictwie, handlu i usługach 2000 – 2020](#)

Informacje sygnałne – opinie formułowane przez jednostki z siedzibą w danym województwie dostępne na stronach Urzędów Statystycznych

[Infografika – Koniunktura gospodarcza w Polsce](#)

[Badanie koniunktury gospodarczej – zeszyt metodologiczny](#)

#### **Temat dostępny w bazach danych**

[Dziedzinowa Baza Wiedzy Koniunktura Gospodarcza](#)

[Bank Danych Makroekonomicznych \(BDM\)](#)

#### **Ważniejsze pojęcia dostępne w słowniku**

[Koniunktura gospodarcza](#)



*Niniejszy dokument został sporządzony przy finansowej pomocy Unii Europejskiej. Poglądy w nim prezentowane są poglądami Głównego Urzędu Statystycznego, a zatem nie mogą być w żadnym wypadku uznawane za odzwierciedlenie oficjalnej opinii Komisji Europejskiej.*

