

KONIUNKTURA GOSPODARCZA

w sierpniu 2014 r.

opinie formułowane przez jednostki, których siedziba znajduje się
w WOJEWÓDZTWIE LUBUSKIM

Przedsiębiorstwa z siedzibą w województwie lubuskim ogólny klimat koniunktury w **przetwórstwie przemysłowym** oceniają w sierpniu korzystnie, choć nieco gorzej niż w lipcu. Pozytywne oceny bieżącego portfela zamówień są lepsze od sygnalizowanych w ubiegłym miesiącu. Bieżąca produkcja rośnie. Prognozy portfela zamówień i produkcji są bardziej korzystne od formułowanych w lipcu. Sytuacja finansowa oceniana jest pozytywnie, lepiej niż przed miesiącem, a jej prognozy wskazują na możliwość dalszej poprawy. Przedsiębiorcy planują wzrost zatrudnienia, większy niż przewidywano w lipcu. W najbliższych trzech miesiącach ceny wyrobów przemysłowych mogą nieznacznie rosnąć.

Ogólny klimat koniunktury w **budownictwie** oceniany jest w sierpniu nieznacznie negatywnie, podobnie jak w lipcu. Diagnozy sytuacji finansowej są bardziej pesymistyczne niż przed miesiącem. Odpowiednie prognozy są optymistyczne, wobec negatywnych przewidywań formułowanych w lipcu. Diagnozy portfela zamówień oraz produkcji budowlano-montażowej są pozytywne, lepsze od ocen zgłaszanych w ubiegłym miesiącu. Utrzymują się optymistyczne przewidywania dotyczące portfela zamówień. Prognozy produkcji budowlano-montażowej są bardziej korzystne od formułowanych w lipcu. Redukcje zatrudnienia mogą być zbliżone do planowanych przed miesiącem. Zapowiadany jest spadek cen robót budowlano-montażowych, szybszy niż oczekiwano w lipcu.

Ogólny klimat koniunktury w **handlu hurtowym** oceniany jest w sierpniu bardziej pesymistycznie niż w ubiegłym miesiącu. Diagnozy i prognozy sprzedaży oraz sytuacji finansowej są niekorzystne, gorsze od zgłaszanych w lipcu. Możliwy jest dalszy spadek zatrudnienia. Przedsiębiorcy przewidują, iż ceny będą rosnąć w niewielkim tempie, zbliżonym do oczekiwanego miesiąc wcześniej.

Oceny ogólnego klimatu koniunktury w **handlu detalicznym** są pesymistyczne, wobec pozytywnych opinii z lipca. Diagnozy i prognozy sprzedaży oraz sytuacji finansowej są niekorzystne, gorsze od zgłaszanych przed miesiącem. Zatrudnienie może być ograniczane w stopniu zbliżonym do zapowiadanego w lipcu. Przedsiębiorcy przewidują, iż utrzyma się prognozowany miesiąc wcześniej wzrost cen.

Jednostki z sekcji **transport i gospodarka magazynowa** oceniają w sierpniu koniunkturę pozytywnie, wobec niekorzystnych opinii sprzed miesiąca i sprzed roku. Oceny koniunktury formułowane przez dyrektorów podmiotów z sekcji **działalność związana z zakwaterowaniem i usługami gastronomicznymi** są negatywne, wobec pozytywnych opinii zgłaszanych w lipcu bieżącego i sierpniu ubiegłego roku. Kierujący firmami z sekcji **informacja i komunikacja** oceniają koniunkturę mniej pesymistycznie niż przed rokiem i podobnie jak przed miesiącem.

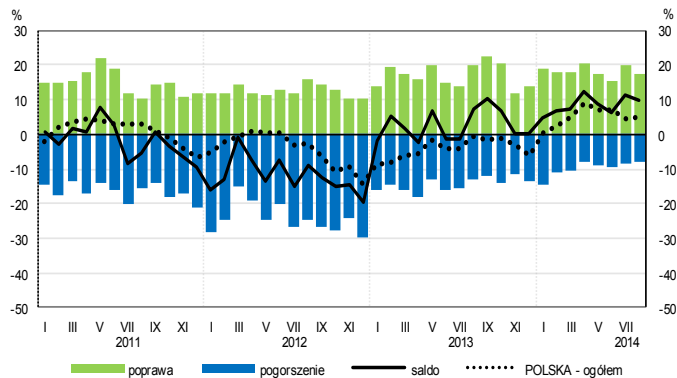
W **przetwórstwie przemysłowym** badaniem objęte są podmioty o liczbie pracujących 10 i więcej osób. W pozostałych badaniach (**budownictwo, handel hurtowy i detaliczny, usługi**) uczestniczą również podmioty o liczbie pracujących do 9 osób.

Przetwórstwo przemysłowe — sekcja C; **Budownictwo** — sekcja F; **Handel hurtowy** — dział 46; **Handel detaliczny** — dział 45 i 47

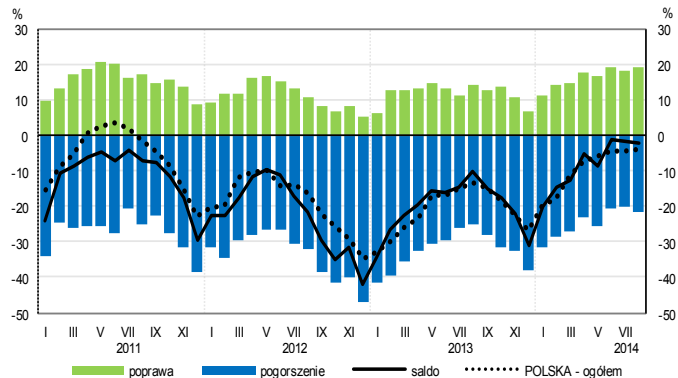
Usługi — sekcje: H – Transport i gospodarka magazynowa, I – Działalność związana z zakwaterowaniem i usługami gastronomicznymi, J – Informacja i komunikacja, K – Działalność finansowa i ubezpieczeniowa, L – Działalność związana z obsługą rynku nieruchomości, M – Działalność profesjonalna, naukowa i techniczna, N – Działalność w zakresie usług administrowania i działalność wspierająca, P – Edukacja, Q – Opieka zdrowotna i pomoc społeczna, R – Działalność związana z kulturą, rozrywką i rekreacją, S – Pozostała działalność usługowa

OGÓLNY KLIMAT KONIUNKTURY WEDŁUG SEKCJI / DZIAŁÓW PKD

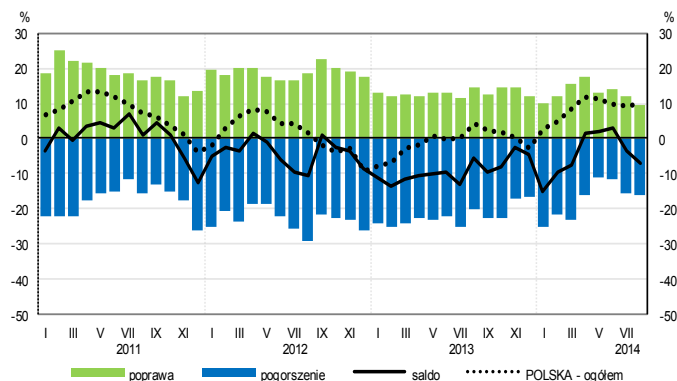
Przetwórstwo przemysłowe (sekcja C)



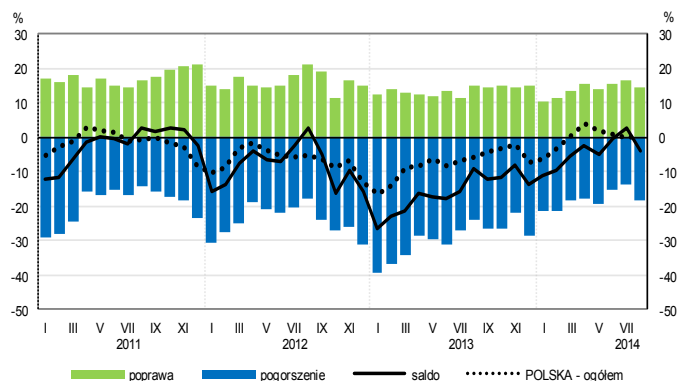
Budownictwo (sekcja F)



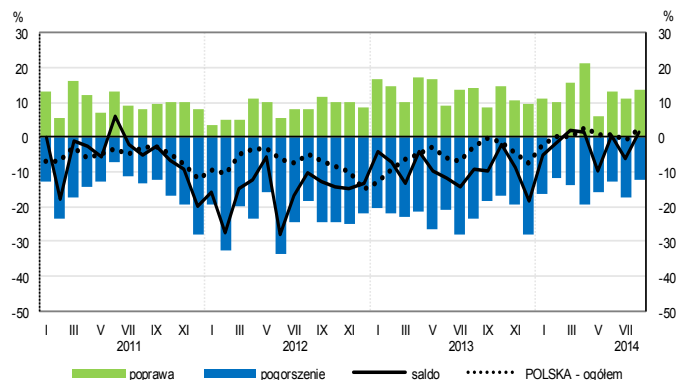
Handel hurtowy (dział 46)



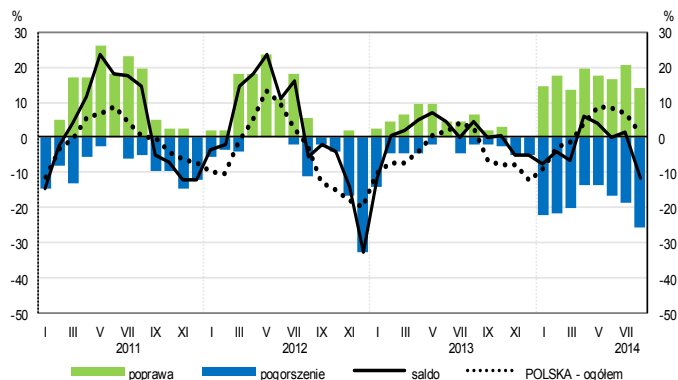
Handel detaliczny (dział 45+47)



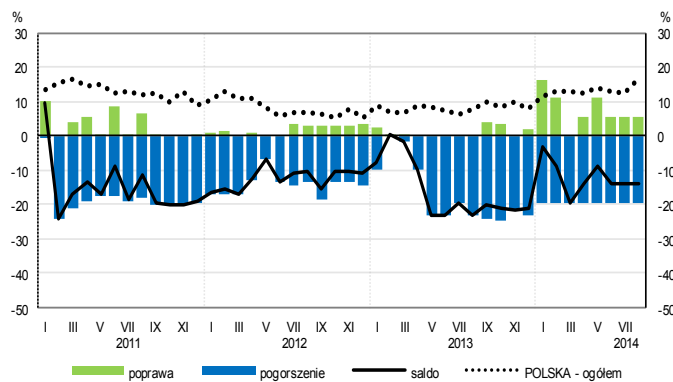
Transport i gospodarka magazynowa (sekcja H)



Zakwaterowanie i gastronomia (sekcja I)

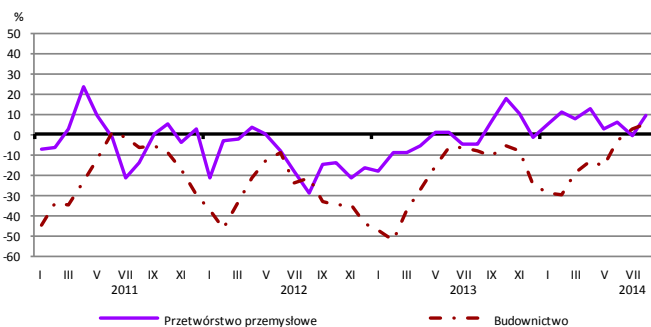


Informacja i komunikacja (sekcja J)

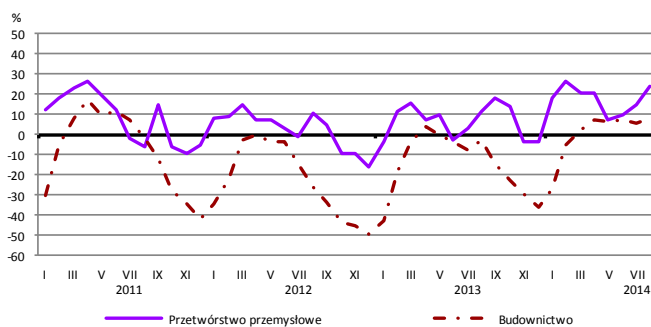


WYBRANE WSKAŹNIKI WEDŁUG SEKCJI / DZIAŁÓW PKD

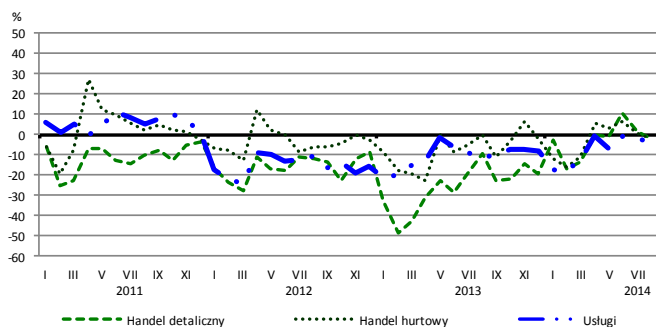
Bieżąca produkcja



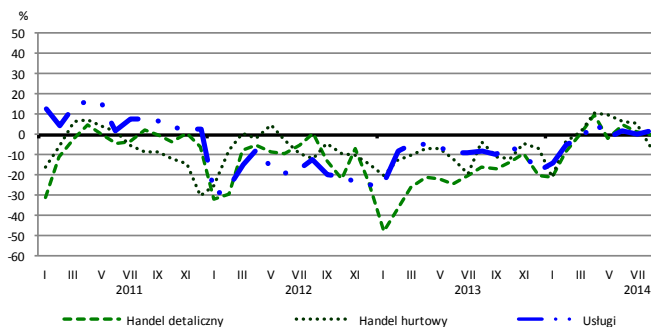
Przewidywana produkcja



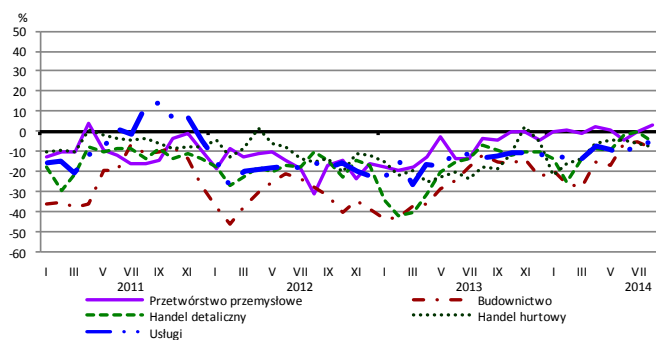
Bieżąca sprzedaż



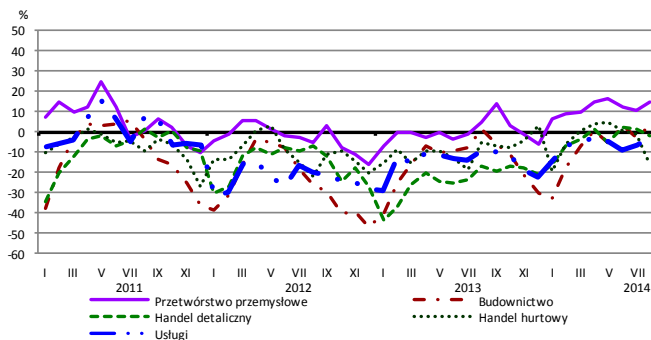
Przewidywana sprzedaż



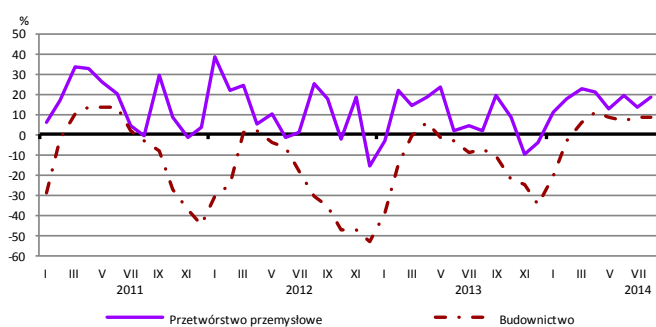
Bieżąca sytuacja finansowa



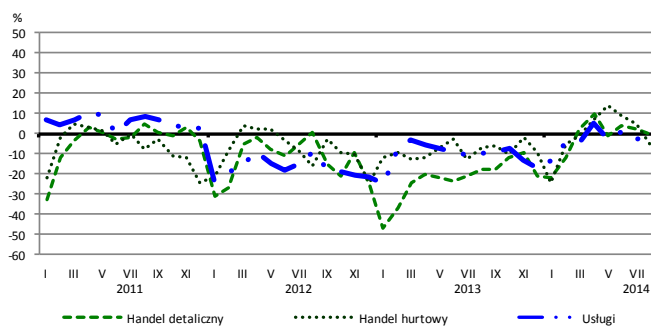
Przewidywana sytuacja finansowa



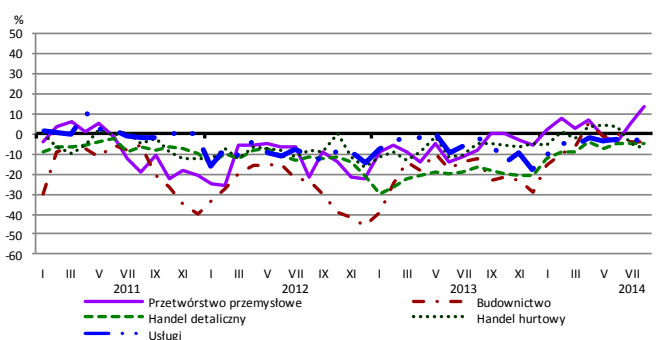
Przewidywany portfel zamówień na rynku krajowym



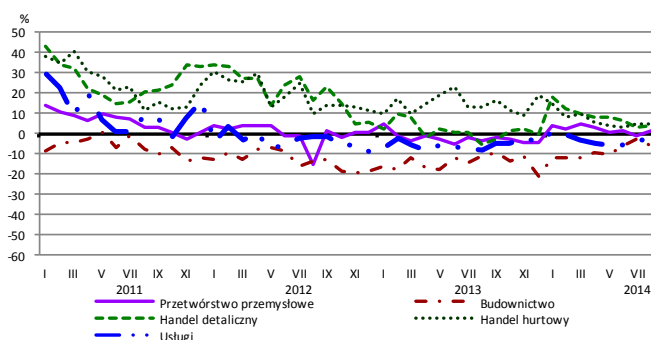
Przewidywany popyt



Przewidywane zatrudnienie

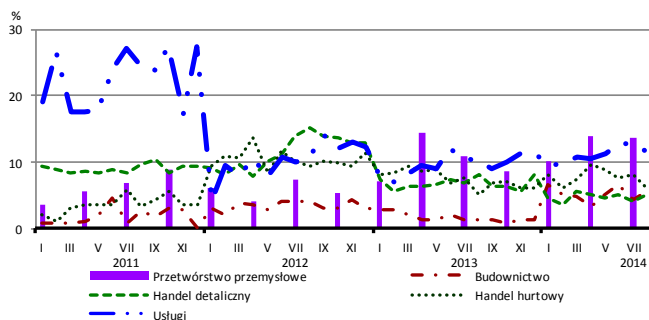


Przewidywane ceny

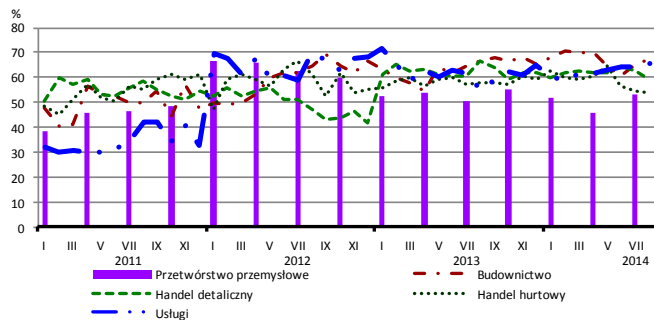


BARIERY DZIAŁALNOŚCI GOSPODARCZEJ

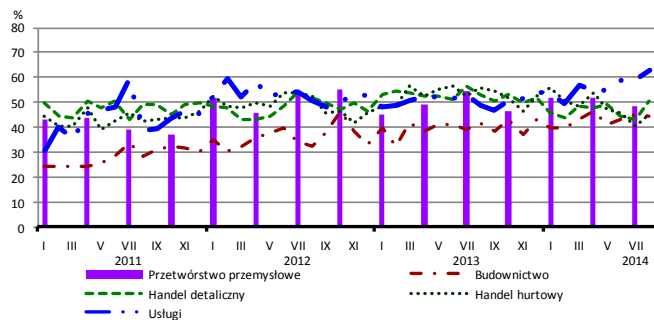
Brak barier



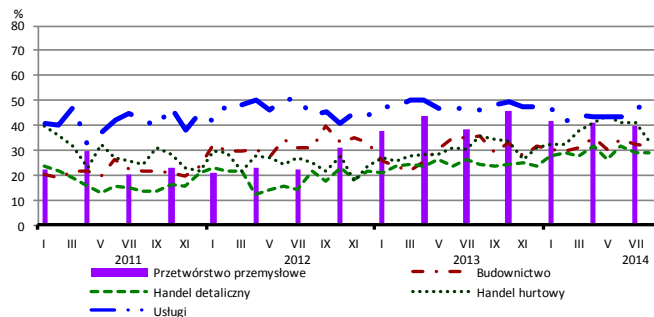
Koszty zatrudnienia



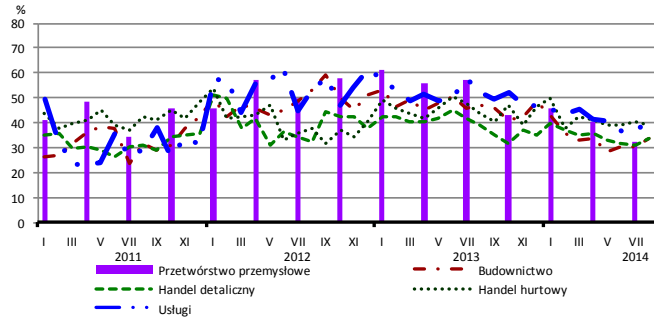
Wysokie obciążenia na rzecz budżetu



Niejasne i niespójne przepisy prawne



Niepewność ogólnej sytuacji gospodarczej



Największy odsetek przedsiębiorców **nieodczuwających żadnych barier w prowadzeniu bieżącej działalności gospodarczej** w sierpniu br. jest odnotowany w jednostkach prowadzących działalność z zakresu usług (11,5%), w dalszej kolejności – handlu hurtowego (6,0%), budownictwa (5,7%), handlu detalicznego (5,1%).

Największe trudności napotymane przez przedsiębiorstwa **budowlano-montażowe** zgłaszające bariery związane są z kosztami zatrudnienia (68% w sierpniu br., 67% przed rokiem) oraz konkurencją na rynku (55% w sierpniu br., 54% w analogicznym miesiącu ub. r.). W skali roku w największym stopniu wzrosło znaczenie barier związanych z kosztami finansowej obsługi działalności (z 31% do 39%) oraz niedoborem wykwalifikowanych pracowników (z 22% do 28%), natomiast spadło – barier związanych z niepewnością ogólnej sytuacji gospodarczej (z 47% do 34%) i niedostatecznym popytem (z 38% do 28%).

Podmioty prowadzące działalność w zakresie **handlu hurtowego** najczęściej wskazują trudności związane z konkurencją na rynku (barierę tę sygnalizuje w sierpniu br. 57% przedsiębiorstw, 37% w analogicznym miesiącu ub. r. – jest to bariera, której znaczenie w skali roku wzrosło w największym stopniu) i kosztami zatrudnienia (54% w sierpniu br., 58% przed rokiem). Bariery, których znaczenie najbardziej spadło w skali roku są wysokie obciążenia na rzecz budżetu (z 56% do 45%).

Przedsiębiorcy prowadzący działalność z zakresu **handlu detalicznego** najbardziej odczuwają bariery związane z kosztami zatrudnienia (barierę tę sygnalizuje w sierpniu br. 60% przedsiębiorstw, 66% w analogicznym miesiącu ub. r.), konkurencją na rynku (58% w sierpniu br., 63% przed rokiem) oraz wysokimi obciążeniami na rzecz budżetu (50% w sierpniu br., 53% w analogicznym miesiącu ub. r.). Bariery, których znaczenie w skali roku spadło w największym stopniu są niedostateczny popyt (z 55% do 37%), koszty zatrudnienia, a także niepewność ogólnej sytuacji gospodarczej (z 39% do 34%).

Największe trudności wskazywane przez firmy **usługowe** zgłaszające bariery związane są z kosztami zatrudnienia (66% w sierpniu br., 55% w analogicznym okresie ub. r.) oraz wysokimi obciążeniami na rzecz budżetu (63% w sierpniu br., 49% przed rokiem). Znaczenie tych dwóch barier w największym stopniu wzrosło w skali roku. W porównaniu z sierpniem ub. r. najbardziej zmniejszyła się uciążliwość bariery związanej z niepewnością ogólnej sytuacji gospodarczej (z 52% do 41%).

Departament Przedsiębiorstw GUS, Al. Niepodległości 208, 00-925 Warszawa, tel. (22) 608 36 51

Wyniki badania koniunktury w przemyśle, budownictwie, handlu i usługach można znaleźć na stronie GUS

<http://stat.gov.pl/obszary-tematyczne/koniunktura/koniunktury/koniunktura-w-przemysle-budownictwie-handlu-i-uslugach-2000-2014,4,8.html>

Zeszyt Metodologiczny „Badanie koniunktury gospodarczej GUS”, 2014

http://stat.gov.pl/download/gfx/portalinformacyjny/pl/defaultaktualnosci/5516/5/5/1/badanie_koniunktury_gospodarczej_2014_05_22.pdf