

Warszawa, 2014-05-29

KONIUNKTURA GOSPODARCZA

w maju 2014 r.

opinie formułowane przez jednostki, których siedziba znajduje się
w WOJEWÓDZTWIE LUBUSKIM

Przedsiębiorstwa z siedzibą w województwie lubuskim ogólny klimat koniunktury w **przetwórstwie przemysłowym** oceniają w maju pozytywnie, choć gorzej niż w kwietniu. Wynika to z mniej korzystnych ocen bieżącego portfela zamówień oraz produkcji. Optymistyczne prognozy w tym zakresie są ostrożniejsze od formułowanych przed miesiącem. Sytuacja finansowa oceniana jest nieznacznie pozytywnie, gorzej niż w kwietniu. Odpowiednie przewidywania są nieco bardziej korzystne od zgłaszanych w ubiegłym miesiącu. Przedsiębiorcy planują niewielkie redukcje zatrudnienia. Ceny wyrobów przemysłowych mogą nieznacznie rosnąć.

Ogólny klimat koniunktury w **budownictwie** oceniany jest w maju bardziej negatywnie niż w kwietniu. Diagnozy portfela zamówień i produkcji budowlano-montażowej, a także oceny i prognozy sytuacji finansowej są niekorzystne, gorsze od sygnalizowanych w ubiegłym miesiącu. Przewidywania dotyczące portfela zamówień są mniej optymistyczne od prognoz formułowanych w kwietniu. Utrzymują się korzystne przewidywania dotyczące produkcji budowlano-montażowej. Przedsiębiorcy zapowiadają niewielkie redukcje zatrudnienia. Ceny robót budowlano-montażowych mogą spadać w stopniu zbliżonym do oczekiwanego przed miesiącem.

Ogólny klimat koniunktury w **handlu hurtowym** oceniany jest w maju nieznacznie optymistycznie, podobnie jak przed miesiącem. Utrzymują się pozytywne przewidywania dotyczące sprzedaży oraz sytuacji finansowej. Oceny bieżącej sprzedaży są mniej korzystne od sygnalizowanych w kwietniu. Diagnozy sytuacji finansowej są pesymistyczne, zbliżone do formułowanych miesiąc wcześniej. Zatrudnienie może nieznacznie wzrastać. Przedsiębiorcy przewidują, iż ceny mogą rosnąć wolniej niż oczekiwano w kwietniu.

Oceny ogólnego klimatu koniunktury w **handlu detalicznym** są nieco bardziej negatywne niż w kwietniu. Prognozy sprzedaży oraz sytuacji finansowej są niekorzystne, gorsze od pozytywnych opinii zgłaszanych przed miesiącem. Odpowiednie diagnozy są pesymistyczne, zbliżone do formułowanych w kwietniu. Zatrudnienie może być ograniczane w większym stopniu niż zapowiadano w ubiegłym miesiącu. Przedsiębiorcy przewidują, iż ceny towarów mogą rosnąć w tempie oczekiwanym w kwietniu.

Jednostki z sekcji **działalność związana z zakwaterowaniem i usługami gastronomicznymi** oceniają w maju koniunkturę mniej korzystnie niż przed miesiącem i przed rokiem. Oceny koniunktury formułowane przez firmy z sekcji **informacja i komunikacja** są mniej pesymistyczne od zgłaszanych w kwietniu bieżącego i maju ubiegłego roku. Dyrektorzy podmiotów z sekcji **transport i gospodarka magazynowa** oceniają koniunkturę niekorzystnie, podobnie jak przed rokiem, wobec pozytywnych opinii sprzed miesiąca.

W **przetwórstwie przemysłowym** badaniem objęte są podmioty o liczbie pracujących 10 i więcej osób. W pozostałych badaniach (**budownictwo, handel hurtowy i detaliczny, usługi**) uczestniczą również podmioty o liczbie pracujących do 9 osób.

Przetwórstwo przemysłowe — sekcja C; **Budownictwo** — sekcja F; **Handel hurtowy** — dział 46; **Handel detaliczny** — dział 45 i 47

Usługi — sekcje: H – Transport i gospodarka magazynowa, I – Działalność związana z zakwaterowaniem i usługami gastronomicznymi, J – Informacja i komunikacja, K – Działalność finansowa i ubezpieczeniowa, L – Działalność związana z obsługą rynku nieruchomości, M – Działalność profesjonalna, naukowa i techniczna, N – Działalność w zakresie usług administrowania i działalność wspierająca, P – Edukacja, Q – Opieka zdrowotna i pomoc społeczna, R – Działalność związana z kulturą, rozrywką i rekreacją, S – Pozostała działalność usługowa

Opracowanie:

Departament Przedsiębiorstw

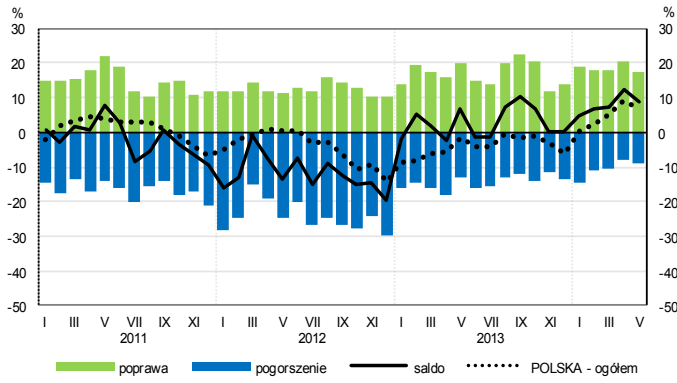
Kontakt w sprawach merytorycznych:

Hanna Sękowska tel. 22 608 36 51, Magdalena Świącka tel. 22 608 35 50, Olga Gaca tel. 22 608 36 51,

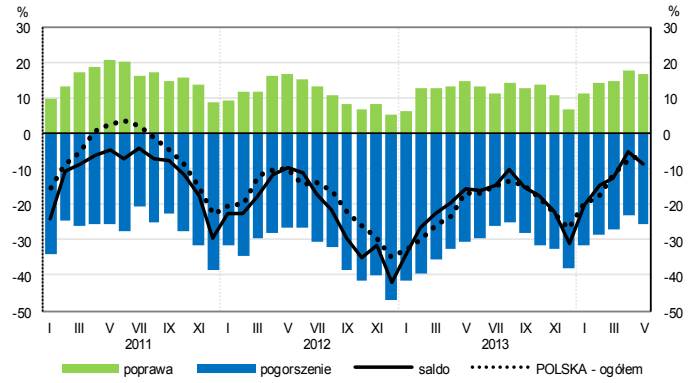
Hubert Stefaniak tel. 22 608 35 50, Łukasz Gontarz tel. 22 608 36 51

OGÓLNY KLIMAT KONIUNKTURY WEDŁUG SEKCJI / DZIAŁÓW PKD

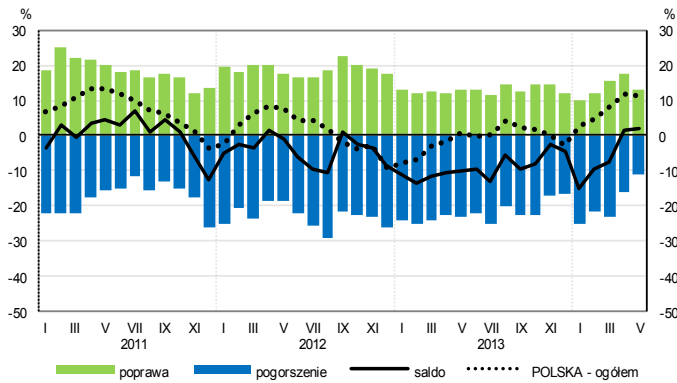
Przetwórstwo przemysłowe (sekcja C)



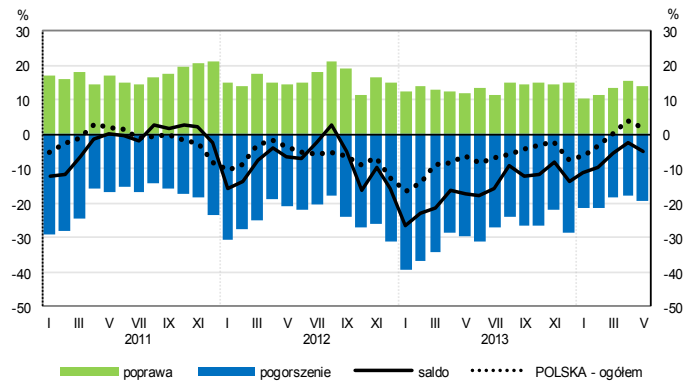
Budownictwo (sekcja F)



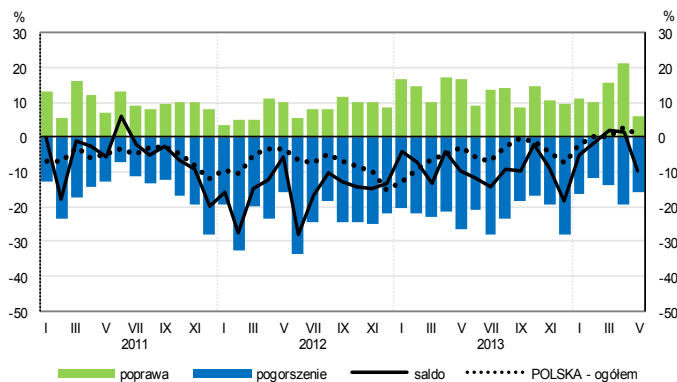
Handel hurtowy (dział 46)



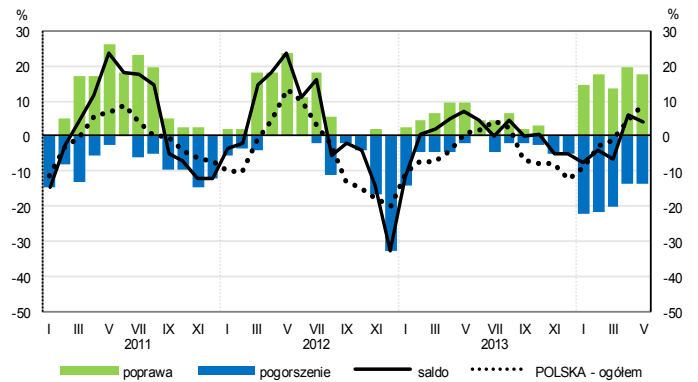
Handel detaliczny (dział 45+47)



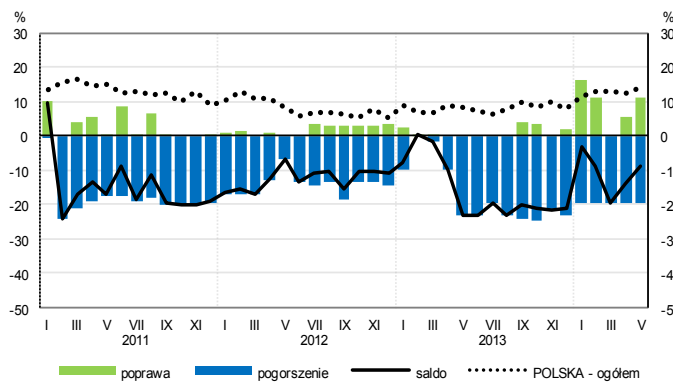
Transport i gospodarka magazynowa (sekcja H)



Zakwaterowanie i gastronomia (sekcja I)

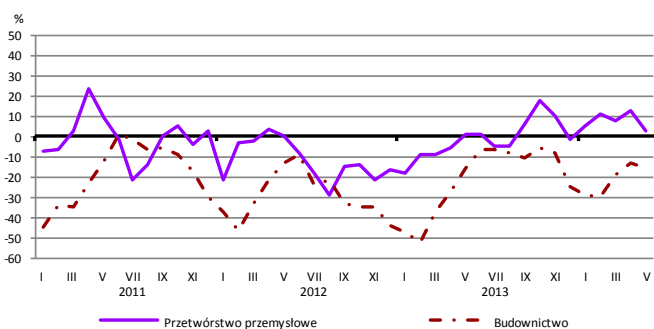


Informacja i komunikacja (sekcja J)

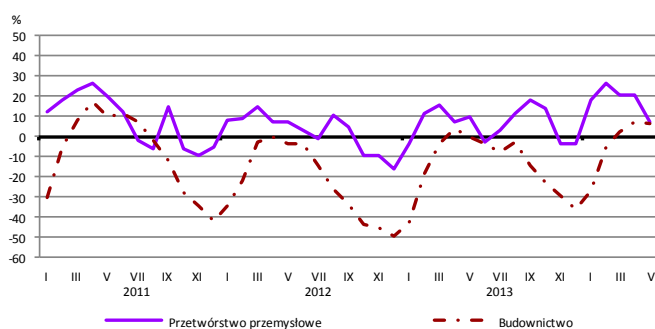


WYBRANE WSKAŹNIKI WEDŁUG SEKCJI / DZIAŁÓW PKD

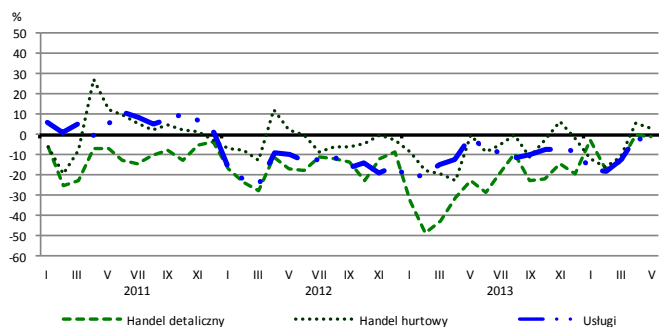
Bieżąca produkcja



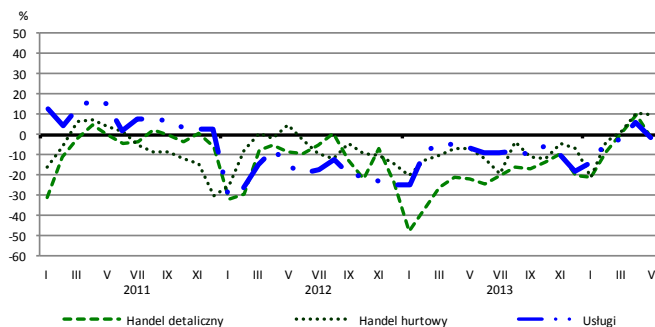
Przewidywana produkcja



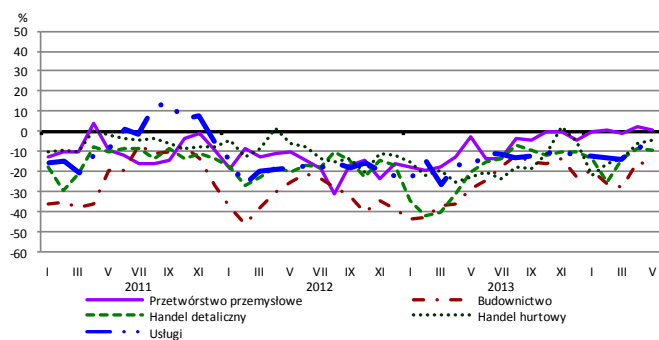
Bieżąca sprzedaż



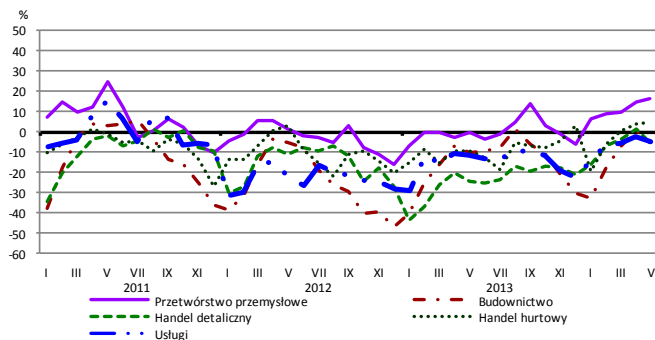
Przewidywana sprzedaż



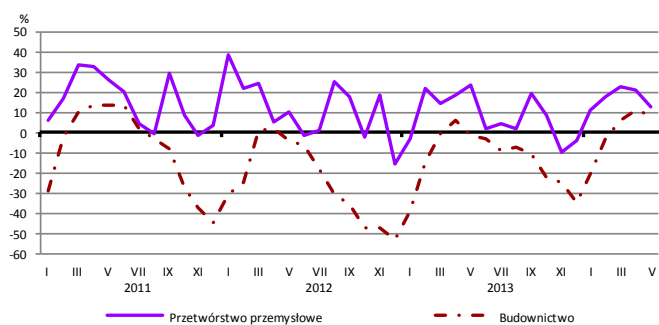
Bieżąca sytuacja finansowa



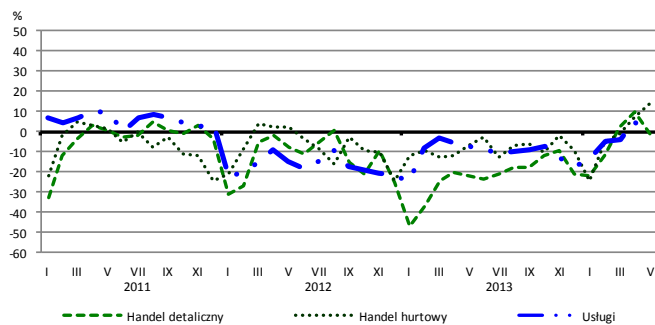
Przewidywana sytuacja finansowa



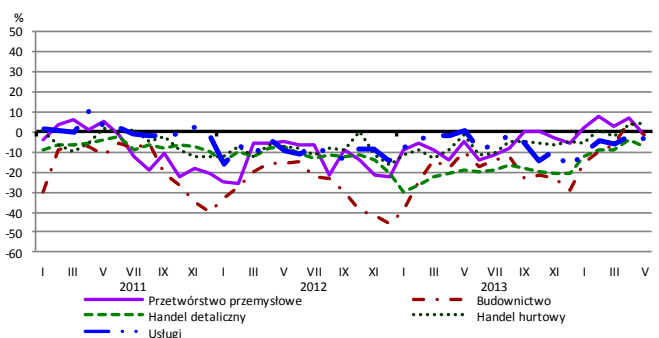
Przewidywany portfel zamówień na rynku krajowym



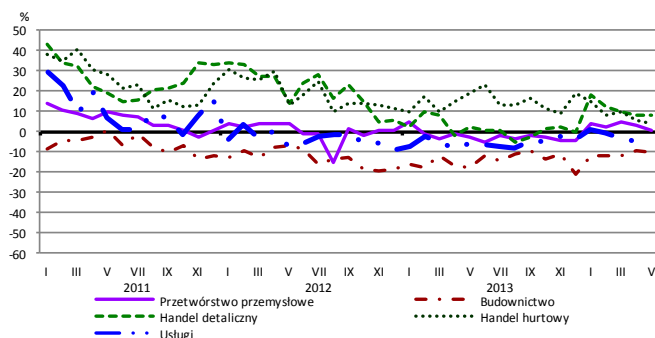
Przewidywany popyt



Przewidywane zatrudnienie

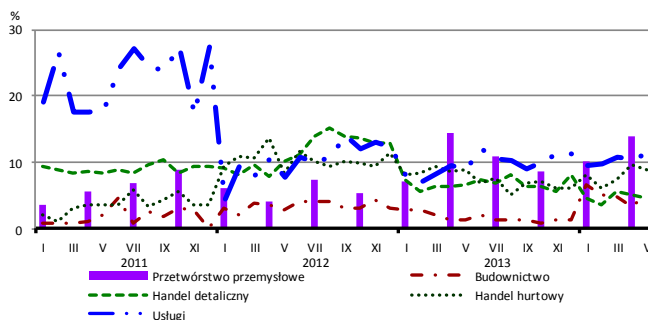


Przewidywane ceny

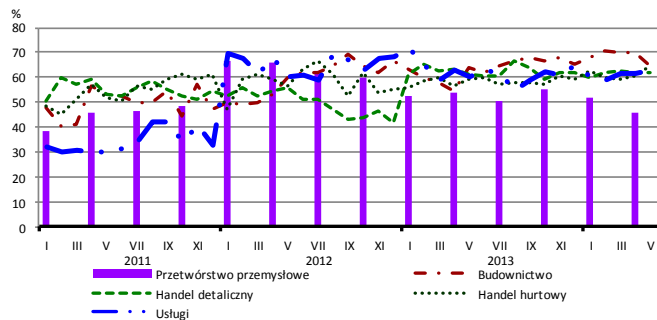


BARIERY DZIAŁALNOŚCI GOSPODARCZEJ

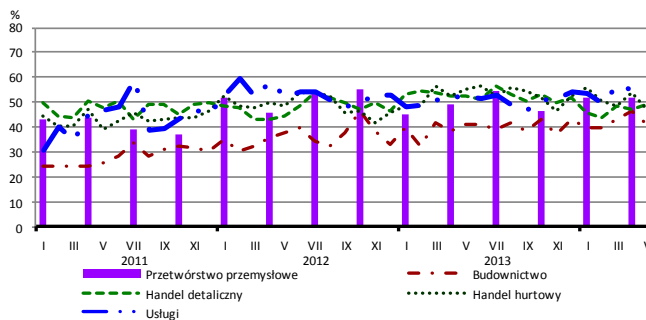
Brak barier



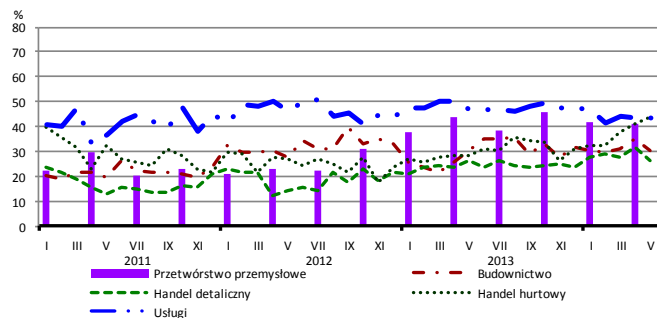
Koszty zatrudnienia



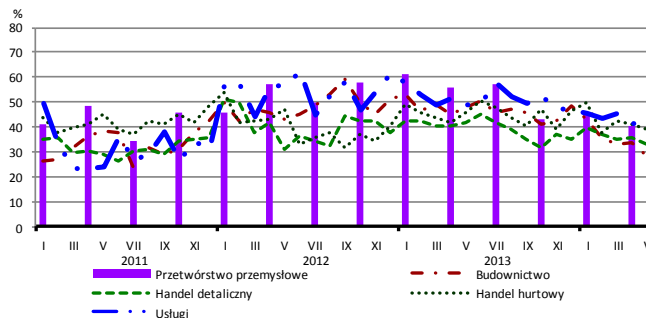
Wysokie obciążenia na rzecz budżetu



Niejasne i niespójne przepisy prawne



Niepewność ogólnej sytuacji gospodarczej



Największy odsetek przedsiębiorców **nieodczuwających żadnych barier w prowadzeniu bieżącej działalności gospodarczej** w maju br. jest odnotowany w jednostkach prowadzących działalność z zakresu usług (11,4%), w dalszej kolejności – handlu hurtowego (8,9%), budownictwa (5,1%), handlu detalicznego (4,6%).

Największe trudności napotykanego przez przedsiębiorstwa **budowlano-montażowe** zgłaszające bariery związane są z kosztami zatrudnienia (65% w maju br., 64% przed rokiem) oraz konkurencją na rynku (54% w maju br., 50% w analogicznym miesiącu ub. r.). W porównaniu z majem 2013 r. w największym stopniu wzrosło znaczenie bariery związanej z niedoborem wykwalifikowanych pracowników (z 20% do 26%), natomiast spadło – bariery związanej z niepewnością ogólnej sytuacji gospodarczej (z 48% do 29%).

Podmioty prowadzące działalność w zakresie **handlu hurtowego** najczęściej wskazują trudności związane z kosztami zatrudnienia (barierę tę sygnalizuje w maju br. 65% przedsiębiorstw, 60% w analogicznym miesiącu ub. r.). Bariery, której znaczenie najbardziej wzrosło w skali roku są niejasne i niespójne przepisy prawne (z 28% do 44%), a spadło – bariery związanej z wysokimi obciążeniami na rzecz budżetu (z 55% do 47%).

Przedsiębiorcy prowadzący działalność z zakresu **handlu detalicznego** najbardziej odczuwają bariery związane z kosztami zatrudnienia (barierę tę sygnalizuje w maju br. 62% przedsiębiorstw, 61% w analogicznym miesiącu ub. r.) oraz konkurencją na rynku (60% w maju bieżącego i ubiegłego roku). Bariery, których znaczenie w skali roku spadło w największym stopniu są niedostateczny popyt (z 59% do 40%) i niepewność ogólnej sytuacji gospodarczej (z 42% do 33%).

Największe trudności wskazywane przez firmy **usługowe** zgłaszające bariery związane są z kosztami zatrudnienia (63% w maju br., 60% w analogicznym okresie ub. r.). W skali roku w największym stopniu zmniejszyła się uciążliwość bariery związanej z niepewnością ogólnej sytuacji gospodarczej (z 49% do 41%).

Departament Przedsiębiorstw GUS, Al. Niepodległości 208, 00-925 Warszawa, tel. (22) 608 36 51

Wyniki badania koniunktury w przemyśle, budownictwie, handlu i usługach można znaleźć na stronie GUS

<http://stat.gov.pl/obszary-tematyczne/koniunktura/koniunktury/koniunktura-w-przemysle-budownictwie-handlu-i-uslugach-2000-2014,4,8.html>

Zeszyt Metodologiczny „Badanie koniunktury gospodarczej GUS”, 2014

http://stat.gov.pl/download/gfx/portalinformacyjny/pl/defaultaktualnosci/5516/5/5/1/badanie_koniunktury_gospodarczej_2014_05_22.pdf